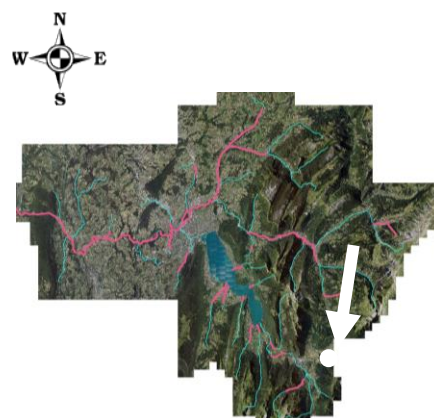
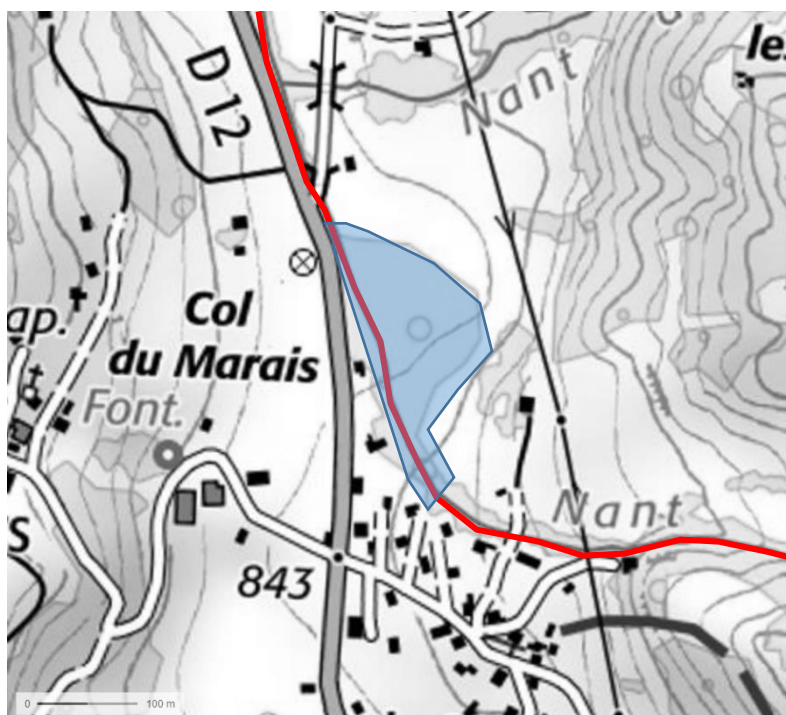


**JUSTIFICATION DE L'ACTION**

QUOI ?	POURQUOI ?	COMMENT ?
Reconnecter le ruisseau du Champfroid et la zone humide du marais Nord	Le lit est rectiligne et endigué dans les anciens dépôts de curage. Les écoulements des crues courantes ne peuvent plus s'épancher dans la zone humide qui est déconnectée du cours d'eau. Cette zone a perdu sa fonction de régulation des débits. Les capacités de transport en sédiments sont accrues dans un contexte de déficit sédimentaire	Il s'agit de dévégétaliser l'espace entre cours d'eau et zone humide et supprimer les merlons de curage pour reconnecter l'annexe hydraulique



Unité homogène concernée par le plan de gestion (en rouge) et zone d'intervention en transparence

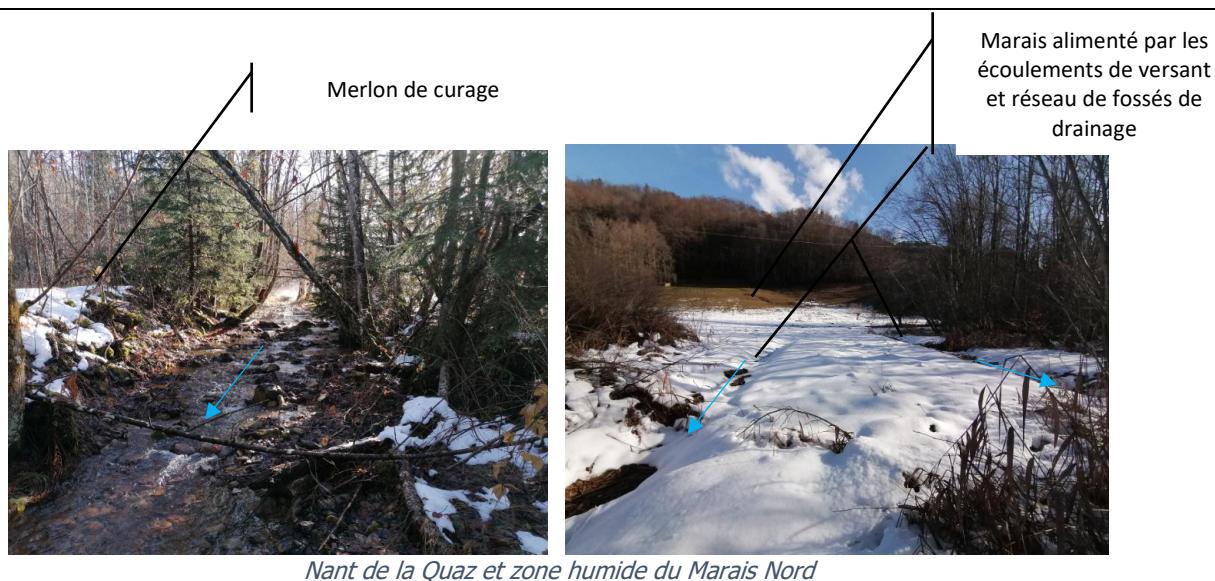
Maitre d'ouvrage pressenti	Degré de priorité	Planning prévisionnel	Montant estimé (€ HT)	Taux de subventions attendues	Lien avec autres actions du contrat PDGS CBFL	
Collectivité gemapienne	3	A définir	75 000 €	A Définir	FA M1-1	

## CONTEXTE

Le hameau du Marais est construit sur l'ancien cône de déjection du Nant de la Quaz-ruisseau de Champfroid. Ce hameau a dû se protéger contre les divagations du Nant et son lit est déjà repoussé sur la partie nord du cône torrentiel sur la mappe sarde (antérieur à 1738). Le lit a été curé et recalibré dans les années 40 dans sa position actuelle, les matériaux de curage étant déposés en merlon sur les berges.

Le fonctionnement initial est perturbé avec déconnexion du ruisseau et de la zone humide associée. Les crues se propagent en aval du cône avec des débordements sur la D12 alors que le marais ne reçoit plus que les écoulements de versant.

Une partie de la zone humide est également drainée par un réseau de fossés. Ceci entraîne un assèchement de la zone humide et des pics de crue plus importants se propageant à l'aval. Ces débits accrus augmentent la capacité de transport en solide du cours d'eau dans un contexte de déficit en apports sédimentaires.



Nant de la Quaz et zone humide du Marais Nord

## STRATEGIE D' ACTIONS

### Objectifs et gains escomptés

L'objectif est la reconnecter le lit du Nant de la Quaz avec la zone humide originelle située en rive droite. Une partie des écoulements de crue pourront s'étendre dans la zone humide permettant une régulation des débits tout en alimentant cette zone.

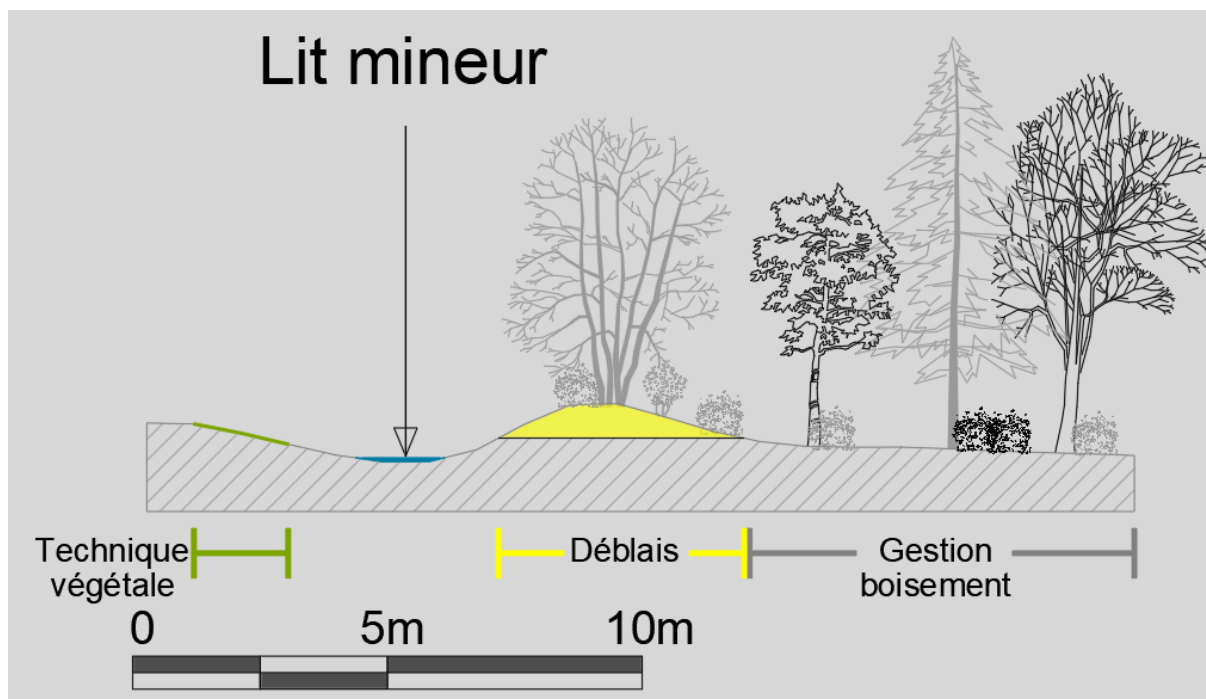
Le calage définitif devra se faire en phase Avant-Projet avec une étude hydraulique fine pour éviter un basculement du lit dans le marais mais il devra être proche du débit de crue annuelle.

### Descriptif :

Dans le détail, les opérations suivantes seront menées :

- Débroussaillage/abattage sur l'ancien merlon (avec gestion des invasives selon préconisations du Plan d'action contre les espèces exotiques envahissantes, PEE, SILA 2016 – cf. ci-après) ;
- Coupes des résineux dans l'emprise du projet et évacuation des anciens troncs ;
- Terrassement du merlon pour créer des brèches ;
- Mise en œuvre de protections de berge gauche au niveau de la dernière maison en technique végétale et reconstitution d'un cordon rivulaire ;

- Si possible rebouchage du réseau de fossé ou sinon modification du tracé pour alimentation de la zone centrale du marais



Coupe type des aménagements envisagés

- ✳ Végétation à supprimer
- ✳ Végétation à conserver

**Tutoriel complémentaire des travaux :** Cf. en fin de fiche-action

### Contraintes d'exécution identifiées :

Cette opération est soumise aux contraintes d'exécution correspondant à tous travaux dans le lit mineur d'un cours d'eau (accès, sécurité, impact sur le milieu, gestion des espèces exotiques envahissantes, etc). En particulier, l'accès au merlon rive droite pour les engins de chantier nécessitera des engins de petit gabarit et à chenilles (pelles et dumper) pour limiter les emprises de ces accès.

## IMPACT SUR LE MILIEU

### Rappel rapide des principaux éléments environnementaux (espèces et habitats) :

Le projet se situe en dehors de zonage réglementaire mais recoupe le périmètre Zones Humides de Haute Savoie, mais la nature du projet n'engendre pas de perte stricte de surface.

Aucune espèce exotique envahissante n'a été recensée sur site ou à proximité (assez loin en aval) : certainement lié à l'absence de prospections ciblées sur le secteur. En effet, l'aval est très largement colonisé par des espèces d'ornements, le buddleia, la solidage, laurier cerise, vigne vierge et renouée du Japon.

On note la présence d'habitats d'intérêt communautaire (mégaphorbiaies à reine des prés) et d'intérêt communautaire prioritaires (aulnaies-frênaies alluviales) qui constituent des enjeux de conservation. Des milieux marécageux sont également présents (bas-marais) d'après l'inventaire départemental des zones humides.

Les enjeux piscicoles sont liés à la présence de la truite et du chabot, mais le projet n'est pas de nature à altérer leurs habitats.

Aucun enjeu n'est connu concernant la faune ou la flore remarquable mais le caractère naturel du secteur suggère la présence d'espèces protégées comme les oiseaux. Les travaux d'abattage et de débroussaillage peuvent occasionner une destruction d'habitats.

### Recommandations particulières

Calendrier :

- Travaux terrestres à prévoir en automne pour réduire l'impact sur les abattages d'arbres.
- Travaux aquatiques à prévoir en août/septembre/octobre pour réduire l'impact sur les enjeux piscicoles.

Restauration des berges et de la zone humide :

- Envisager un débardage par traction animale pour limiter l'impact sur le tassement des sols dans la zone humide.
- Ensemencements des berges décaissées (suppression de merlon) par des semis locaux, pour réduire la colonisation éventuelle par les exotiques.
- Etudier l'alimentation en eau de la zone humide pour ne pas risquer d'impacter les milieux (potentiel fonctionnement marécageux et non alluvial sur certains secteurs).

Généralités :

- Base de vie le plus éloigné du cours d'eau avec géotextile étanche.
- Utilisation d'huiles biodégradables pour les engins.
- Berges équipées de protections antifuites.
- Sensibilisation des équipes d'intervention.

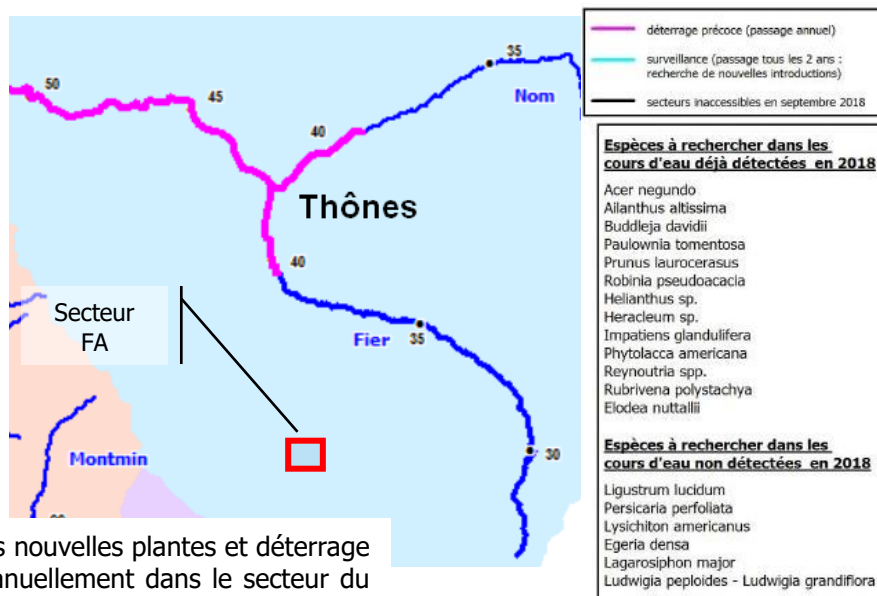
## ENTRETIEN ET MESURES DE SUIVI

### Entretien :

La première année suivant les travaux de restauration, il sera nécessaire de vérifier la bonne reprise de la végétation (lits de plans et plançons en pied de berge, boutures, plants et arbustes sur les berges adoucies, arbres en haut de berge).

Si besoin, les plants seront remplacés.

Pour la gestion des espèces invasives, un passage par année pourra être effectué pour enlever les nouvelles pousses et permettre à la végétation autochtone de se développer et d'instaurer une concurrence. Pour rappel, les mesures du plan d'action contre la dissémination des PEE du SILA sont les suivantes :



Détecter les nouvelles plantes et déterrage précoce manuellement dans le secteur du Champfroid

**Mesures de suivi :**

Après travaux, il sera nécessaire de suivre l'évolution du profil en long depuis l'amont de la dernière maison en rive gauche jusqu'au pont de La Perrière pour s'assurer (1) que l'évolution du lit suite aux travaux n'entraîne pas une hausse excessive du niveau du lit pouvant entraîner un basculement de ce dernier dans le marais, (2) que l'exhaussement du lit ne met pas en péril des enjeux vis-à-vis du risque inondation. Un profil en long devra être levé 2 ans après la fin des travaux, puis tous les 3 ans jusqu'à observer une stabilisation du profil en long vers sa pente d'équilibre et en cas de forte crue

Si nécessaire, un remaniement des sédiments dans le lit sera opéré afin d'amorcer leur transport vers l'aval ou évacués vers un site de recharge :

- Pour un volume <50m<sup>3</sup> dans le lit du Nant de Fer entre le pont du CR dit de la Perrière et la confluence avec le Champfroid (commune de Serraval) ;
- Pour le volume > 50 m<sup>3</sup> : à la confluence Champfroid-Fier (commune des Clefs).

**COÛT DE L'ACTION**

Poste	Coût € HT
Travaux	60 000 €
Maîtrise d'œuvre	15 000 €
<b>TOTAL Action</b>	<b>75 000 €</b>

Les coûts estimés ne tiennent pas compte des procédures d'acquisitions foncières nécessaires.

Concernant les dossiers règlementaires, les procédures peuvent évoluer, selon les inventaires réalisés en phase opérationnelles (espèces protégées, etc) et donc faire évoluer les coûts de ces procédures (cf. ci-après).

Taux de Participation Financement	Moa	Agence de l'Eau RMC	Conseil Départemental de Haute-Savoie	Autre .....
	<b>AD</b>	<b>AD</b>	<b>AD</b>	<b>AD</b>

**OBLIGATIONS REGLEMENTAIRES ET MAITRISE FONCIERE**

Les obligations réglementaires indiquées sont celles en vigueur à fin d'année 2020. Elles seront à adapter selon modifications/révisions futures du Code de l'Environnement, à confirmer avec la DDT.

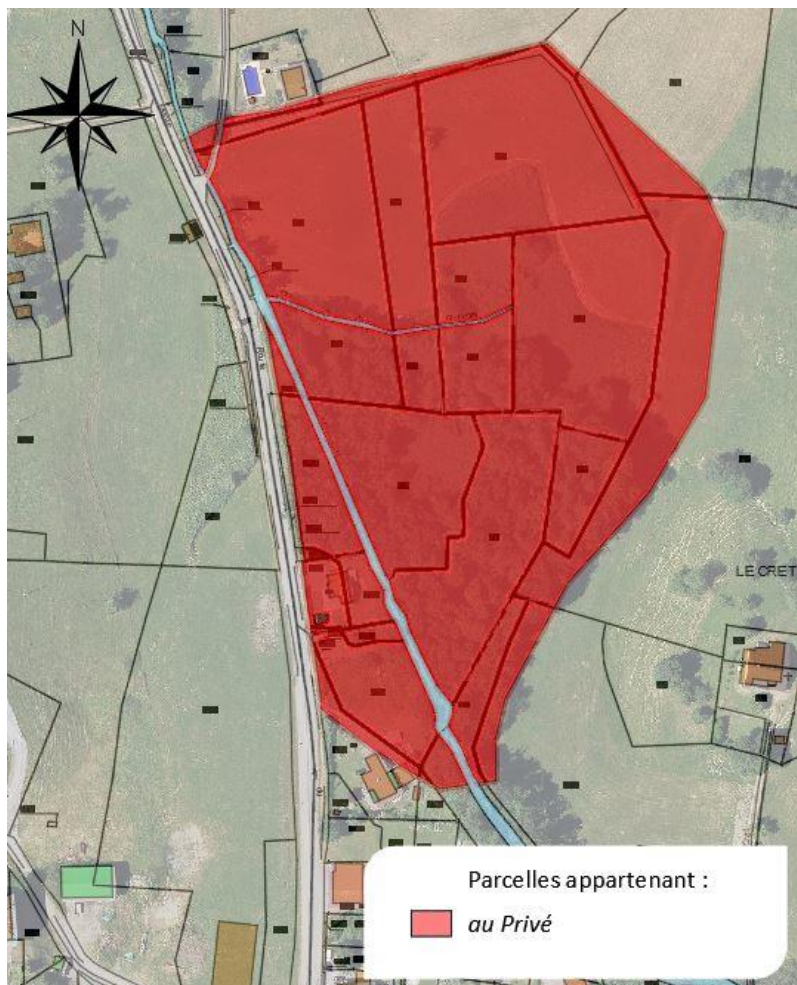
Nature	À effectuer
Déclaration au titre du Code de l'Environnement	X
Autorisation environnementale au titre du Code de l'Environnement	?
Évaluation environnementale (anciennement étude d'impact au cas par cas ou complète) au titre du Code de l'Environnement	?
Dossier de dérogation des espèces protégées au titre de l'Article 211	?
Déclaration d'Intérêt Général dans le cas où l'investissement financier se situe sur un terrain privé (D.I.G.)	?
Déclaration d'Utilité Publique (D.U.P.) - cas où l'acquisition foncière est à prévoir	?
Convention / Autorisation temporaire de passage sur terrains privés	X

Convention / Autorisation temporaire de passage : à retenir uniquement si l'entretien ultérieur ne nécessitera pas de renouveler la demande d'autorisation ; à défaut, privilégier la D.I.G. pour les accès chantier.

Pour les abattages vérifier que les boisements ne sont pas des EBC, Espaces Boisés Classés (PLU des communes), une autorisation de défrichement au titre du code forestier sera nécessaire, sans demande d'évaluation environnementale (< 0,5 ha).

**FONCIER :**

La situation foncière sur l'emprise de la fiche action est la suivante :



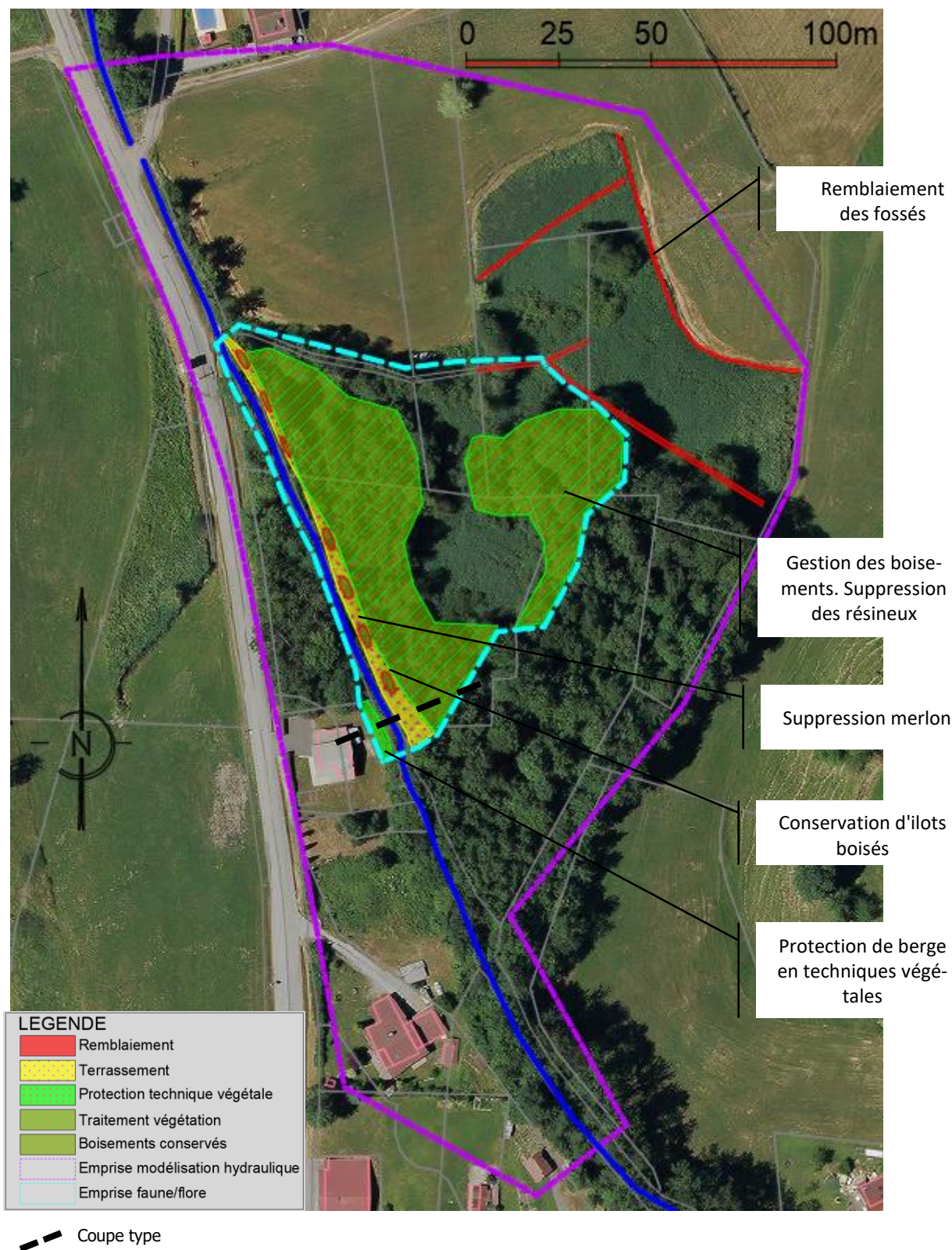
Concernant l'emprise des travaux, si elle se situe en terrain privé, le maître d'ouvrage désigné devra statuer s'il souhaite ou non acquérir le foncier à terme et engager de fait, soit une D.I.G, soit une D.U.P.

**PROCEDURE OPERATIONNELLE**

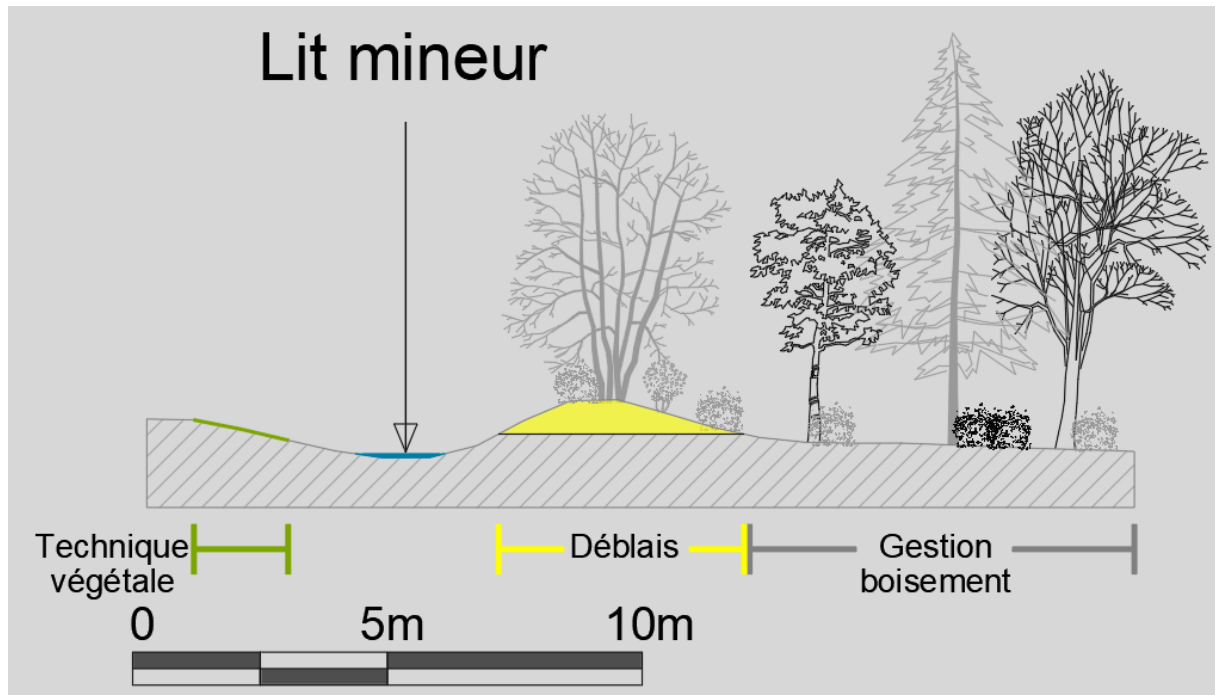
Afin de passer en phase opérationnelle ou au cours de celle-ci, il sera nécessaire de disposer des entrants suivants et de lancer certaines procédures :

Entrants *	Etat
Levé topographique	A acquérir
Relevé Faune/Flore	A acquérir
Modélisation hydraulique 1D/2D ou 2D Etat Initial	A acquérir
DIG/DUP selon stratégie foncière SI terrains privés	A préciser

\* Coût des acquisitions complémentaires intégrées au coût de l'action (dans « frais complémentaires »)



<b>SILA</b> l'oxygène à la source	FICHE-ACTION N : <b>CH-2-1/2</b>	CHAMPFROID
	RESTAURATION D'UNE ZONE HUMIDE AU COL DU MARAIS	AXE 2 Actions 1 et 2
TUTORIEL DES TRAVAUX		



*Coupe type des aménagements envisagés*

- ✱ Végétation à supprimer
- ✱ Végétation à conserver