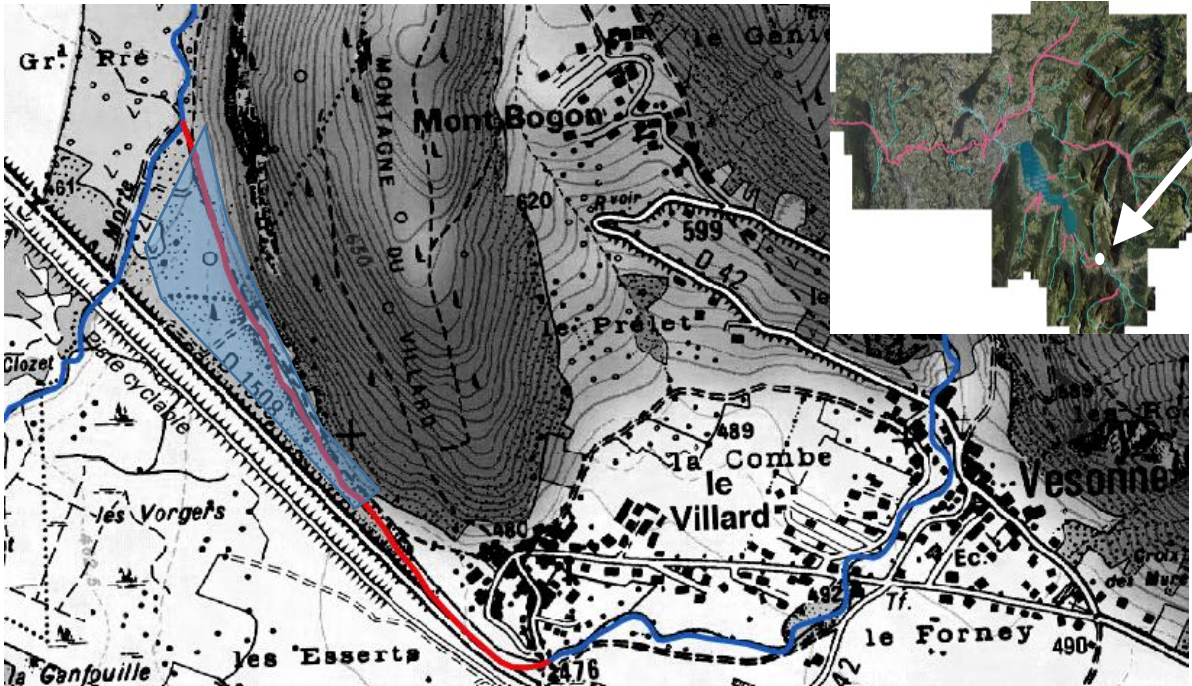
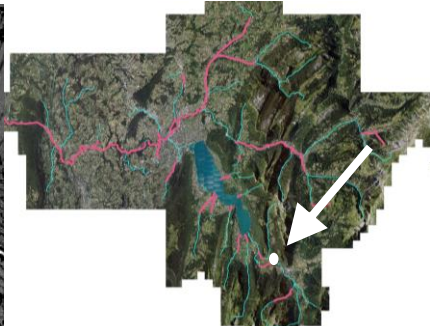


	FICHE-ACTION N : MONT-2-1/2 PLAN DE GESTION SEDIMENTAIRE Bassin versant FIER ET LAC D'ANNEY	Communes : Faverges - Seythenex / Doussard
	NANT DE MONTMIN RESTAURATION D'UN ESPACE ALLUVIAL FONCTIONNEL EN PLAINE DE VERTHIER	Masse d'eau : FRDR10750 Nature d'opération AXE 2 Actions 1 et 2

JUSTIFICATION DE L'ACTION		
QUOI ?	POURQUOI ?	COMMENT ?
Restaurer l'espace alluvial du nant de Montmin en amont de la confluence avec l'Eau Morte	Actuellement engrèvement de la confluence et dépôt à terme dans l'Eau Morte conduisant à augmenter le risque d'inondation au droit de zones habitées	Dévégétaliser Elargir Reconnecter la zone alluviale

Unité homogène concernée par le plan de gestion (en rouge) et zone d'intervention en transparence

Maitre d'ouvrage pressenti	Degré de priorité	Planning prévisionnel	Montant estimé (€ HT)	Taux de subventions attendues	Lien avec autres actions du contrat PDGS CBFL	
Collectivité gemapienne	1	A définir	705 000 €	Pour Mémoire	M1-2 opération 9	

CONTEXTE

Le Nant de Montmin présente un chenal rectiligne sur les deux dernières unités homogènes avant la confluence avec l'Eau Morte. Ce tracé existe depuis à minima la moitié du 20ème siècle. Historiquement le Nant de Montmin devait divaguer au sein d'un espace alluvial, au moins jusqu'à l'actuel RD1508 avant d'être repoussé progressivement au pied du versant de la montagne du Villard. La capacité de charriage importante sur l'amont, décroît fortement sur le dernier tronçon avant l'Eau Morte : en réalité il s'agit uniquement des 100 derniers ml avant la confluence où l'essentiel des dépôts se produisent. Cela s'observe également sur le profil en long du cours d'eau, plutôt stable sur les dernières décennies jusqu'à sa partie terminale.

Ainsi l'engravement est important au niveau de la confluence avec des dépôts favorisant rapidement un débordement important dans ce secteur (Cf. événements de janvier 2018). L'engravement en crue de la confluence ne provoque pas de sur-risque d'inondation des enjeux à l'aval comme l'a montré l'étude hydraulique de Sollier – Verthier (HYDRETUDES, 2019). Toutefois, le transit de ces matériaux dans l'Eau Morte provoque une rehausse du profil en long à l'aval, de nature à augmenter le risque de débordement dans des zones déjà sensibles.

Les crues de 2015 mais surtout 2018 ont renforcé ce constat avec des interventions de gestion du profil en long nécessaires à la suite de ces crues morphogènes.

L'espace visé est aujourd'hui largement boisé et déconnecté du lit actuel du Nant de Montmin.



Nant de Montmin, en amont de la confluence avec l'Eau Morte

STRATEGIE D'ACTIONS

Objectifs et gains escomptés

Afin de retrouver un fonctionnement naturel avec un arrêt de la plupart des matériaux en amont de la confluence, il sera nécessaire de restaurer l'espace alluvial présent en rive gauche et aujourd'hui largement boisé et déconnecté du lit actuel.

L'objectif sera donc de reconnecter les annexes hydrauliques, favoriser la divagation et le dépôt de matériaux dans ce secteur historique, plutôt qu'à la confluence avec l'Eau Morte.

Le principe d'action sera proche de celui mise en œuvre sur le Saint-Ruph/Glière/Eau Morte (problématique similaire). L'aménagement devra constituer une zone d'expansion naturelle des crues dans l'espace occupé par la forêt

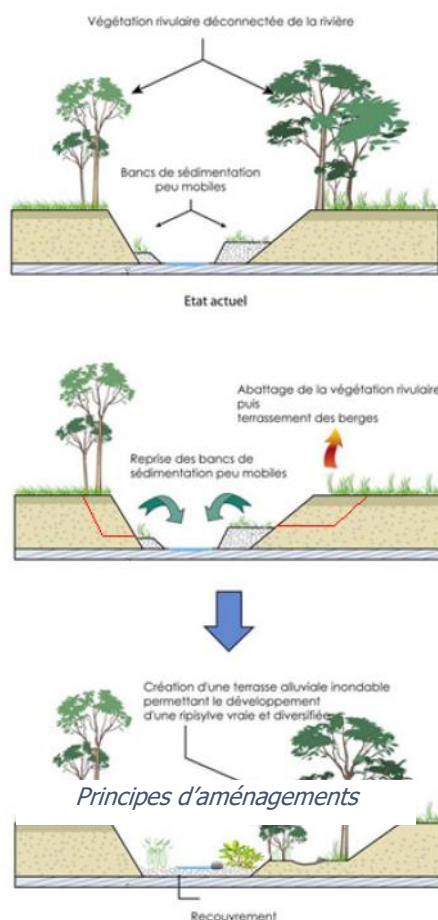
alluviale en rive gauche. La puissance spécifique ($>100 \text{ W/m}^2$) du Nant de Montmin et les apports solides conséquents doivent lui permettre de retrouver de la mobilité à condition de reconnecter cet espace disponible en rive gauche.

Le nouveau lit reprendra également, en partie, certains anciens chenaux de la rivière, matérialisés sur le cadastre de 1906. Un bras secondaire sera également rouvert. Le calage définitif devra se faire en phase Avant-Projet avec une étude hydraulique fine pour éviter une sur-inondation de la RD 1508.

Descriptif :

Dans le détail, les opérations suivantes seront menées :

- Débroussaillage/abattage sur la nouvelle emprise du lit (avec gestion des invasives selon préconisations du Plan d'action contre les espèces exotiques envahissantes, PEE, SILA 2016) ;
- Mise en œuvre d'un tracé plus proche du style fluvial initial (bancs alternés) dans la limite du foncier disponible ;
- Création de risbermes inondables et mobiles pour une largeur totale du lit actif d'environ 30 m ;
- Protection des extrados sur la berge gauche en génie végétal (doubles rangées de fascines avec épis) pour éviter une divagation/érosion en direction de la RD 1508 ;
- Remblaiement partiel du lit actuel, à la fois pour équilibrer les déblais/remblais et éviter une reprise en cas de crue morphogène.



Objectif de rendu à N+2/+4

Tutoriel complémentaire des travaux : Cf. en fin de fiche-action

Contraintes d'exécution identifiées :

Ce projet ne comporte pas de contraintes d'exécution particulières hormis celles inhérentes à tout travaux en rivière : dérivation, gestion des eaux, etc.

Les accès sont relativement aisés notamment par l'amont, en rive droite.

IMPACT SUR LE MILIEU

Rappel rapide des principaux éléments environnementaux (espèces et habitats) :

Présence d'habitats d'intérêt communautaire prioritaires (aulnaies-frênaies alluviales). La rive droite est bien fonctionnelle avec une bonne connectivité latérale. La rive gauche est moins fonctionnelle avec la présence d'un chemin surélevé (remblai) utilisé pour parcours de pêche : la végétation est donc fréquemment entretenue en bord de cours d'eau.

Présence d'espèces protégées et menacées (castor d'Eurasie) et d'habitats d'espèces protégées (boisement et cours d'eau). Enjeux piscicoles avec chabot et truite fario.

Opération située à l'intérieur du périmètre Zones Humides de Haute Savoie : l'opération engendre une perte stricte de surface de zone humide (pour la création du lit) mais qui est compensée par une meilleure fonctionnalité. L'impact sera à relativiser car la délimitation actuelle des périmètres des ZH prend en compte les lits mineurs

Forte présence d'espèces exotiques envahissantes : solidage géant, buddleia de David et balsamine de l'Himalaya, plus particulièrement en rive gauche en lien avec le chemin remblayé.

Recommandations particulières

Calendrier :

- Travaux terrestres à prévoir en automne pour réduire l'impact sur les déboisements.
- Travaux aquatiques à prévoir en août/septembre/octobre pour réduire l'impact sur les enjeux piscicoles (notamment frai de la truite fario)

Atténuation des impacts sur la faune piscicole :

- Réalisation d'une pêche de sauvetage sur le bras actuel qui sera comblé. Celle-ci peut être prévue lors de l'assèchement du bras actuel : après la pause du batardeau amont, laisser l'eau descendre gravitairement (ce qui maximise la fuite des poissons vers l'aval) et intervenir immédiatement.

Atténuation des impacts sur le boisement :

- Valorisation des arbres coupés : dans l'idéal laisser pourrir sur place à l'arrière du lit mineur pour éviter les embâcles. Possibilités de les laisser à disposition des propriétaires/riverains, prévoir en dernier recourt une valorisation en bois de chauffage.
- Envisager un débardage par traction animale pour limiter l'impact sur le tassement des sols.
- Compensation par replantations arborées et îlot de sénescence (plantations de semis locaux). A valider avec les services instructeurs au regard des surfaces détruites en lien avec l'amélioration des fonctionnalités.

Lutte contre les espèces exotiques envahissantes :

- Plantations arbustives denses pour concurrencer les massifs d'exotiques proches. Plantations à réaliser après la fauche des massifs.
- Pour les massifs fauchés, mettre en place un système de récupération des déchets partants au fil de l'eau et intervenir de l'amont vers l'aval.
- Traitements des massifs par excavation des matériaux et stockage en décharge adaptée ou enfouissement sur site (1 m de profondeur sous la nappe minimum).

- Ensemencements des milieux créés pour réduire la colonisation par les exotiques.
- Nettoyage rigoureux des engins de chantier pour éviter la dissémination.

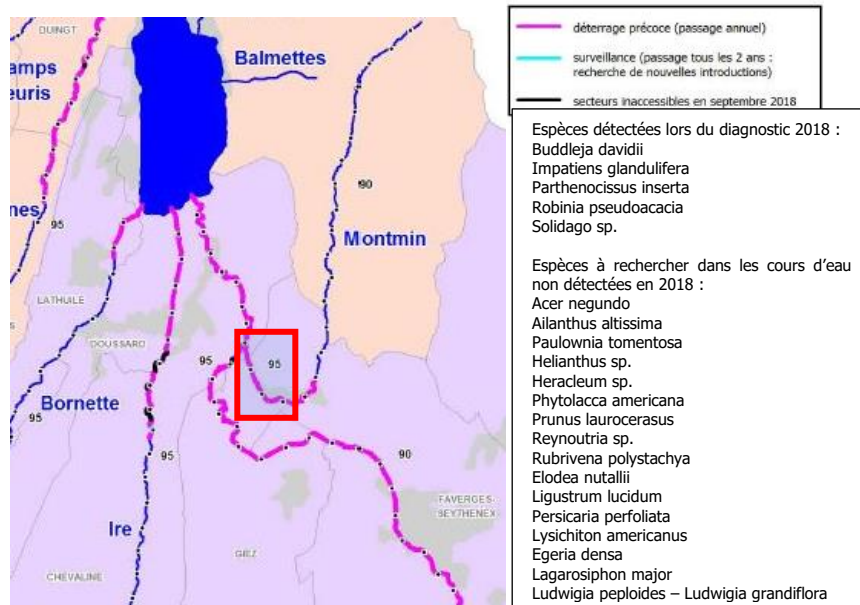
Généralités :

- Base de vie la plus éloignée du cours d'eau avec géotextile étanche.
- Utilisation d'huiles biodégradables pour les engins.
- Berges équipées de protections antifuites.
- Sensibilisation des équipes d'intervention.

ENTRETIEN ET MESURES DE SUIVI

Entretien :

Selon l'ambition du projet vis-à-vis de la gestion des espèces invasives, un passage par année pourra être effectué pour enlever les nouvelles pousses et permettre à la végétation autochtone de se développer et d'instaurer une concurrence. Pour rappel, les mesures du plan d'action contre la dissémination des PEE du SILA sont les suivantes :



Mesures de suivi :

Les mesures de suivi localement (hors mesures de suivi générale, à l'échelle du PDGS) sont les suivantes :

- Pose de repères d'engrèvement en amont et aval de la zone restaurée avec niveau de déclenchement d'intervention en fonction de l'étude hydraulique et la vulnérabilité de la RD 1508 ;
- Suivi morphologique basé sur :
 - Comparatif photographique 1 fois / an et après chaque crue d'importance (>Q5) sur des points fixes à définir après travaux ;
 - Un levé drone soit photogrammétrie ou LIDAR (avec ortho-photo) pour un calcul des volumes déposés et un retour sur l'espace de mobilité, 1 fois / 3 ans ;
 - Un levé terrestre avec un profil en long et 4 profils en travers types, 1 fois / 3 ans.

COÛT DE L'ACTION

Poste	Coût € HT
Restauration de la plaine	630 000 €
Maîtrise d'œuvre	75 000 €
TOTAL Action	705 000 €

Les coûts estimés ne tiennent pas compte des procédures d'acquisitions foncières nécessaires.

Concernant les dossiers règlementaires, les procédures peuvent évoluer, selon les inventaires réalisés en phase opérationnelles (espèces protégées, etc) et donc faire évoluer les coûts de ces procédures (cf. ci-après).

Taux de Participation Financement	MOA	Agence de l'Eau RMC	Conseil Départemental de Haute- Savoie	Autre
	Pm*	Pm*	Pm*	Pm*

*Pm : pour mémoire

OBLIGATIONS REGLEMENTAIRES ET MAITRISE FONCIERE

Les obligations réglementaires indiquées sont celles en vigueur à fin d'année 2020. Elles seront à adapter selon modifications/révisions futures du Code de l'Environnement.

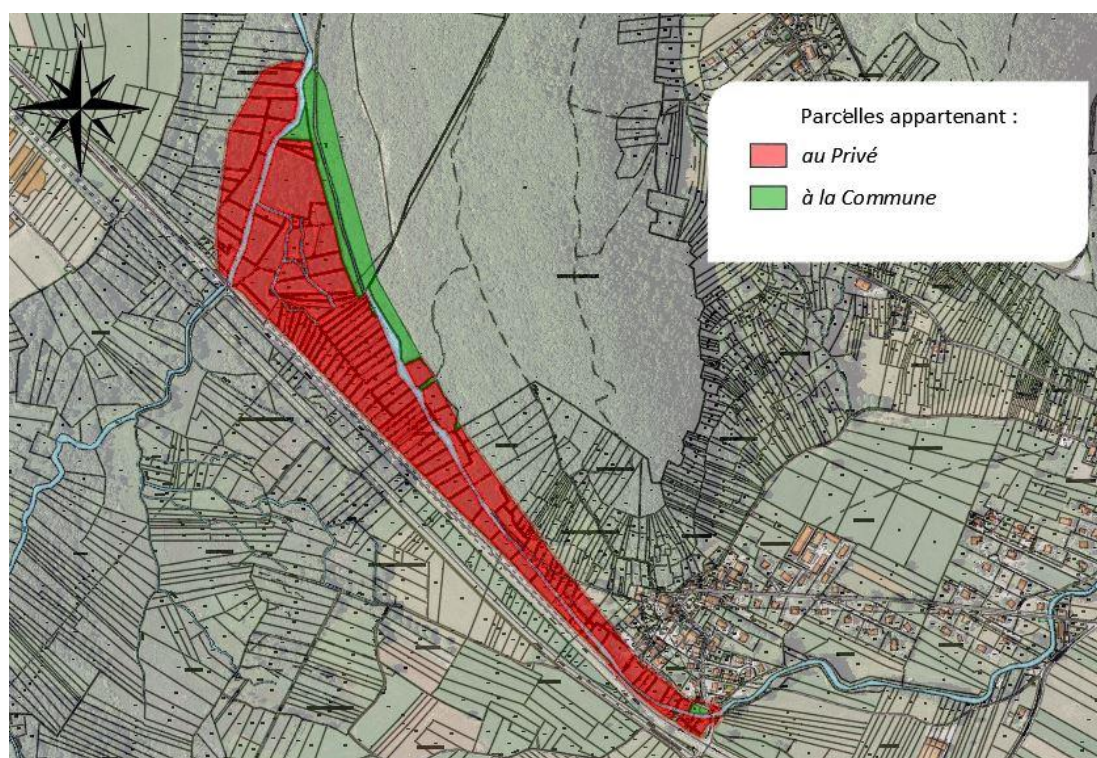
Nature	À effectuer
Déclaration au titre du Code de l'Environnement	X
Autorisation environnementale au titre du Code de l'Environnement	
Évaluation environnementale (anciennement étude d'impact au cas par cas ou complète) au titre du Code de l'Environnement	?
Dossier de dérogation des espèces protégées au titre de l'Article 211	?
Déclaration d'Intérêt Général dans le cas où l'investissement financier se situe sur un terrain privé (D.I.G.)	?
Déclaration d'Utilité Publique (D.U.P.) - cas où l'acquisition foncière est à prévoir	?
Convention / Autorisation temporaire de passage sur terrains privés	?

Convention / Autorisation temporaire de passage : à retenir uniquement si l'entretien ultérieur ne nécessitera pas de renouveler la demande d'autorisation ; à défaut, privilégier la D.I.G. pour les accès chantier.

Pour les abattages vérifier que les boisements ne sont pas des EBC, Espaces Boisés Classés (PLU des communes), une autorisation de défrichement au titre du code forestier sera nécessaire, sans demande d'évaluation environnementale (< 0,5 ha).

FONCIER :

La situation foncière sur l'emprise de la fiche action est la suivante :



Concernant l'emprise des travaux, si elle se situe en terrain privé, le maître d'ouvrage désigné devra statuer s'il souhaite ou non acquérir le foncier à terme et engager de fait, soit une D.I.G, soit une D.U.P. Sur la plaine du Villard, la stratégie de la CCSLA est d'acquérir la maîtrise foncière et a d'ores et déjà engagé les démarches pour l'obtenir sur l'ensemble de l'espace alluvial.

PROCEDURE OPERATIONNELLE

Afin de passer en phase opérationnelle ou au cours de celle-ci, il sera nécessaire de disposer des entrants suivants et de lancer certaines procédures :

Entrants	Etat
Levé topographique	Acquis (2020)
Relevé Faune/Flore	A acquérir
Modélisation hydraulique Etat Initial	Acquis (2020)
DIG/DUP selon stratégie foncière SI terrains privés	En cours

