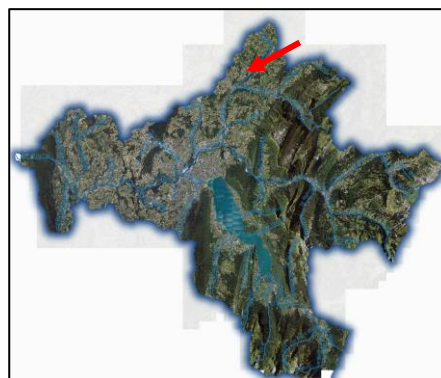
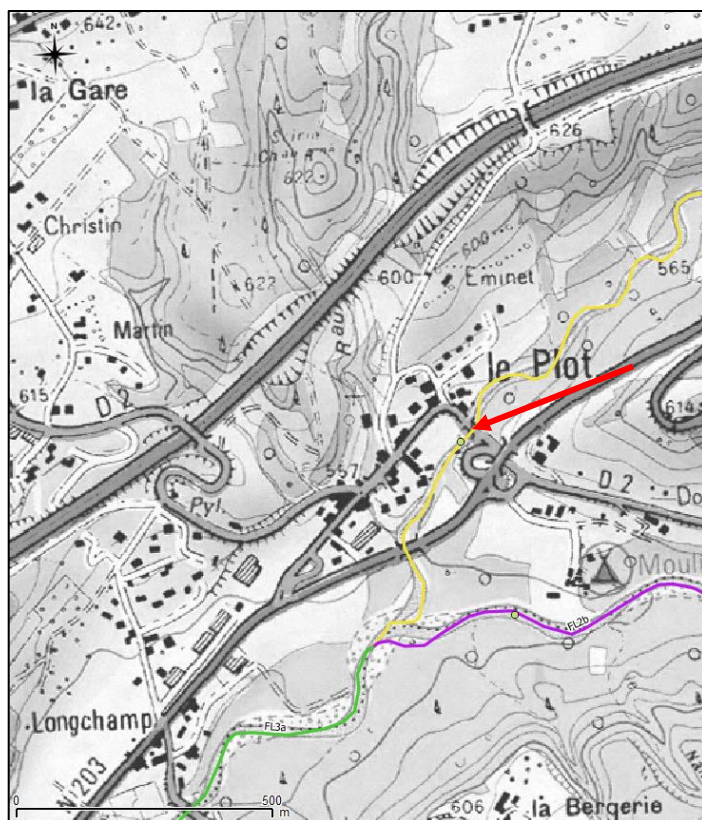
	<b>FICHE-ACTION N : DA-2-2-1</b> <b>PLAN DE GESTION SEDIMENTAIRE</b> Bassin versant FIER ET LAC D'ANNECY	<b>Communes :</b> Fillière Groisy
	<b>LE DAUDENS</b>	<b>Masse d'eau :</b> FRDR11607
<b>CONFORTER LE SEUIL AU LIEU-DIT LE PLOT</b>		<b>Nature d'opération</b> AXE 2 Action 2

### JUSTIFICATION DE L'ACTION

QUOI ?	POURQUOI ?	COMMENT ?
Conforter le seuil au lieu-dit le Plot	Le seuil au lieu-dit le Plot est en mauvais état. Ce seuil contrôle l'érosion régressive du profil en long depuis la confluence avec la Fillière	Travaux de confortement du seuil



Localisation du seuil au lieu-dit le Plot

Maitre d'ouvrage pressenti	Degré de priorité	Planning prévisionnel	Montant estimé (€ HT)	Taux de subventions attendues	Lien avec autres actions du PDGS	Lien avec actions du Contrat de Bassin
Propriétaire de l'ouvrage	2	-	510 000 €	0 %	/	/

### CONTEXTE

Sur le Daudens, le seuil au lieu-dit le Plot est un ouvrage majeur au droit du pont de la RD2. Ce seuil, d'une hauteur de 4,5 m, a été mis en place pour contrôler une érosion régressive depuis la Fillière. Ce seuil est considéré comme étant en mauvais état, la déstabilisation de ce seuil induirait un risque de dégradation du pont de la RD2 ainsi que des protections de berges présentes à proximité. De plus, une légère incision est observée en aval de ce seuil et mériterait d'être confirmée par une surveillance de l'évolution altimétrique du lit.

Une station hydrométrique va être installée prochainement (travaux prévus en 2021-2022) au niveau du seuil.



*Seuil au lieu-dit le Plot*

### STRATEGIE D'ACTIONS

#### **Objectifs et gains escomptés**

Au regard du diagnostic établi, un enjeu sédimentaire est identifié dans ce secteur : contrôler l'incision en aval du lieu-dit le Plot et assurer la stabilité du seuil. L'objectif que nous proposons de fixer est la non aggravation du fonctionnement actuel du Daudens par le confortement du seuil au lieu-dit le Plot.

Les gains escomptés sont les suivants : limitation du risque de rupture qui pourrait entraîner la décharge d'un stock important de sédiments vers la Fillière (effet immédiat) et la déstabilisation du profil en long (effet à long terme).

#### **Descriptif :**

Avant de définir dans les détails les travaux à effectuer sur ce seuil, la réalisation d'une étude géotechnique sera nécessaire. Celle-ci aura pour objectif de répondre aux interrogations suivantes : dans quel état sont les différentes parties du seuil (crête, coursier, ancrage) ? faut-il conforter l'ensemble de l'ouvrage ? certains matériaux sont-ils réutilisables (blocs) ?

Concernant le confortement du seuil, dans l'état actuel de nos connaissances sur son état, nous préconisons les travaux suivants : enlèvement des blocs actuels déstabilisés, mise en place d'un parement en enrochements sur la face aval du seuil formant une pente à 45° et permettant le comblement des fosses d'excavation ; création d'une fosse de dissipation et d'un ancrage du seuil en enrochements. Ces travaux nécessiteront la mise à sec du site par détournement du cours d'eau, en rive gauche par exemple. Les contraintes d'accès sont importantes. Un confortement des berges en rive droite et en rive gauche sera vraisemblablement nécessaire (protection par génie végétal ou en enrochements) car la création des accès à la zone de travaux nécessitera un déboisement total des berges (au moins sur une des deux rives) qui risque de déstabiliser les talus en place.

Une autre solution pourrait consister en la création d'un seuil vertical en béton en aval du seuil actuel avec comblement entre le seuil actuel et le nouveau seuil. Cette solution semble techniquement plus difficile à mettre en œuvre compte-tenu des contraintes d'accès et n'a pas été chiffrée à ce stade de l'étude.

A ce jour, le seuil ne fait pas partie des ouvrages prioritaires pour le rétablissement de la continuité écologique. Cependant, dans le cas où le rétablissement de la continuité piscicole au droit de cet ouvrage soit envisagé, il serait nécessaire de concevoir et d'effectuer les travaux de confortement du seuil et de rétablissement de la continuité piscicole en même temps.

### **Contraintes d'exécution identifiées :**

Les travaux de confortement du seuil au lieu-dit le Plot sont soumis à d'importantes contraintes d'accès.

## IMPACT SUR LE MILIEU

### **Rappel rapide des principaux éléments environnementaux (espèces et habitats) :**

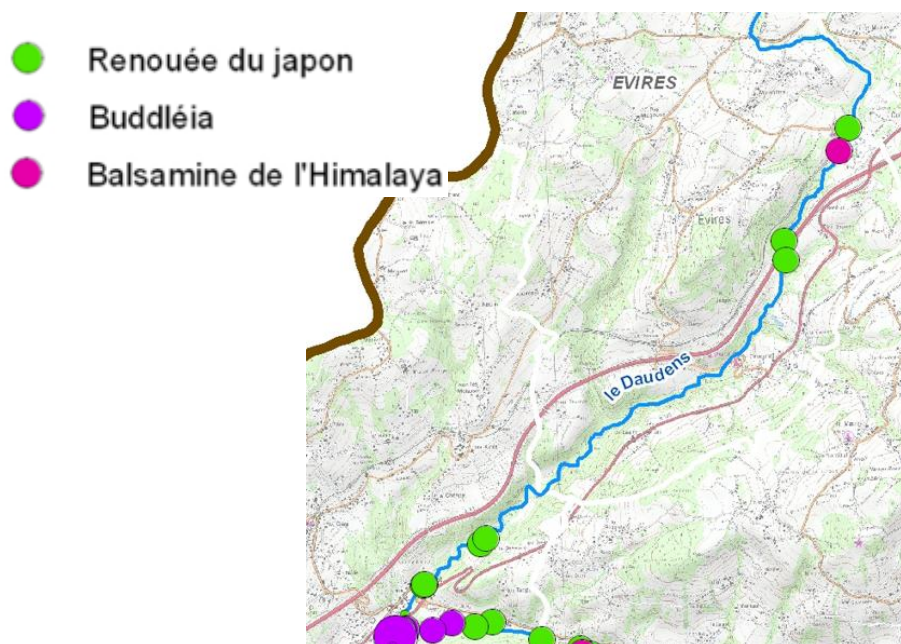
Le seuil du Plot n'est pas inscrit dans un périmètre réglementaire.

Présence d'habitats d'intérêt communautaire prioritaires (aulnaies-frênaies alluviales) avec une bonne fonctionnalité globale. Présence d'espèces protégées dont le sonneur à ventre jaune, connu à proximité (espèce également classée « vulnérable »).

Forte présence d'espèces exotiques envahissantes à proximité du seuil. Présence de l'écrevisse signal sur le Daudens.

Les enjeux piscicoles (chabot et truite fario) ne devraient pas subir d'impacts importants au regard de la nature du projet.

Les espèces invasives avaient été relevées lors de l'étude BURGEAP de 2014 (étude préalable au Contrat de bassin), comme indiqué sur la figure ci-dessous, à l'échelle du sous bassin versant de la Filière. On note que le Daudens ne fait pas partie du linéaire investigué en 2019 lors de l'élaboration du *Plan d'actions contre la dissémination des plantes exotiques envahissantes dans le bassin versant du Fier et sur les affluents du lac d'Annecy*.



*Espèces exotiques envahissantes (source : BURGEAP, 2014)*



### Recommandations particulières

Les travaux de confortement du seuil au lieu-dit le Plot devront faire l'objet d'un dossier de déclaration loi sur l'eau qui précisera les modalités d'intervention, en particulier vis-à-vis des espèces et des habitats. Dans tous les cas des mesures particulières devront être prises pour limiter la destruction des espèces et des habitats (frayères, végétation rivulaire, etc) et les risques de pollution en phase chantier : création de pistes d'accès, balisage des zones contenant des espèces protégées, entretien des engins de chantier et tenue à disposition de kits anti-pollution, etc.

Les travaux aquatiques devront être réalisés en août/septembre/octobre, soit en dehors de la période de reproduction de la truite fario.

Atténuation des impacts sur la faune terrestre :

- Mise en place de barrières anti-amphibiens pour éviter l'intrusion des espèces dans la zone de chantier (mesure liée à la présence proche du sonneur à ventre jaune).

Atténuation des impacts sur la faune piscicole :

- Réalisation de pêches de sauvetage sur la portion du cours d'eau qui sera asséchée pour les travaux (dérivation en rive gauche) et lors de la remise en eau (sur le bras de dérivation qui sera alors asséché).

Atténuation des impacts sur les boisements :

- Les déboisements devront avoir lieu à l'automne pour réduire l'impact sur la faune associée.
- Valorisation des arbres coupés : dans l'idéal laisser pourrir sur place à l'arrière du lit mineur pour éviter les embâcles. Possibilité de les laisser à disposition des propriétaires/riverains, prévoir en dernier recourt une valorisation en bois de chauffage.
- Compensation par replantations arborées et îlot de sénescence (plantations de semis locaux). A valider avec les services instructeurs au regard des surfaces détruites en lien avec l'amélioration des fonctionnalités.

Lutte contre les espèces exotiques envahissantes :

- Fauche des massifs avant le déboisement avec mise en place d'un système de récupération des déchets partants au fil de l'eau et intervenir de l'amont vers l'aval.
- Evacuation des rémanents en décharge adaptée.
- Ensemencements des milieux créés pour réduire la colonisation par les exotiques.
- Nettoyage rigoureux des engins de chantier pour éviter la dissémination.
- Pas de disposition spécifique à l'écrevisse signal en raison de la nature des travaux.

### ENTRETIEN ET MESURES DE SUIVI

#### Entretien :

Après confortement, le seuil au lieu-dit le Plot devra faire l'objet d'un entretien régulier afin d'évacuer les éventuels embâcles qui pourraient se coincer dans l'ouvrage. Par ailleurs, une inspection visuelle de l'ouvrage devra être effectuée après chaque épisode de crue pour contrôler la stabilité de l'ouvrage. Si des enrochements sont déstabilisés, des travaux de confortement devront être effectués rapidement pour éviter que l'état de l'ouvrage ne s'aggrave.

Selon l'ambition du projet vis-à-vis de la gestion des espèces invasives, un passage par année pourra être effectué pour enlever les nouvelles pousses et permettre à la végétation autochtone de se développer et d'instaurer une concurrence.

#### Mesures de suivi :

Aucune mesure de suivi de l'opération de confortement du seuil n'est prévue.

Des mesures de suivi de l'évolution altimétrique du lit du Daudens en aval du seuil sont proposées dans les mesures de suivi générales du plan de gestion sédimentaire.

### COÛT DE L'ACTION

Poste	Coût € HT
Confortement du seuil	438 000€
Maîtrise d'œuvre et frais complémentaires	52 000€
Dossiers réglementaires	20 000 €
<b>TOTAL Action</b>	<b>510 000 €</b>

Les coûts estimés ne tiennent pas compte des procédures d'acquisitions foncières nécessaires.

Concernant les dossiers réglementaires, les procédures peuvent évoluer, selon les inventaires réalisés en phase opérationnelles (espèces protégées, etc) et donc faire évoluer les coûts de ces procédures (cf. ci-après).

Taux de Participation Financement	MOA	Agence de l'Eau RMC	Conseil Départemental de Haute-Savoie	Autre
	100 %	0%	0%	-

### OBLIGATIONS REGLEMENTAIRES ET MAITRISE FONCIERE

Les obligations réglementaires indiquées sont celles en vigueur à fin d'année 2020. Elles seront à adapter selon modifications/révisions futures du Code de l'Environnement.

Nature	À effectuer
Déclaration au titre du Code de l'Environnement	X
Autorisation environnementale au titre du Code de l'Environnement	
Évaluation environnementale (anciennement étude d'impact au cas par cas ou complète) au titre du Code de l'Environnement	
Dossier de dérogation des espèces protégées au titre de l'Article 211	
Déclaration d'Intérêt Général dans le cas où l'investissement financier se situe sur un terrain privé (D.I.G.)	
Déclaration d'Utilité Publique (D.U.P.) - cas où l'acquisition foncière est à prévoir	
Convention / Autorisation temporaire de passage sur terrains privés	

Convention / Autorisation temporaire de passage : à retenir uniquement si l'entretien ultérieur ne nécessitera pas de renouveler la demande d'autorisation ; à défaut, privilégier la D.I.G. pour les accès chantier.

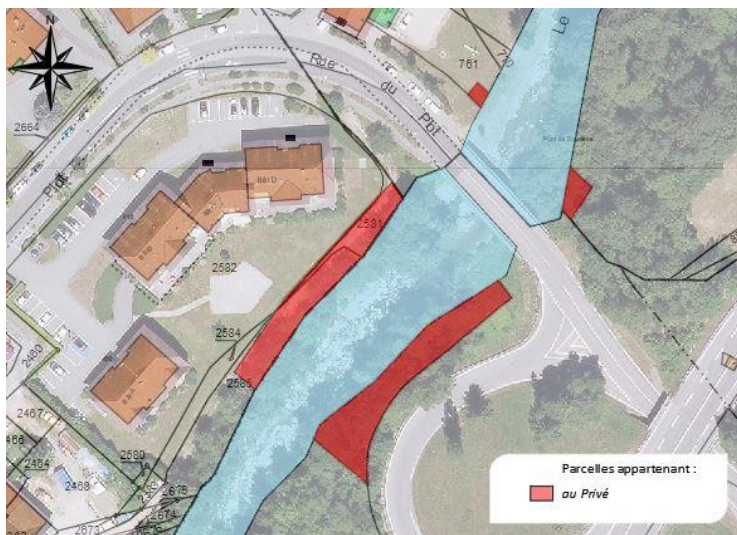
Pour les abattages vérifier que les boisements ne sont pas des EBC, Espaces Boisés Classés (PLU des communes), une autorisation de défrichement au titre du code forestier sera nécessaire, sans demande d'évaluation environnementale (< 0,5 ha).

## AXE 2

### Action 2

**FONCIER :**

La situation foncière sur l'emprise de la fiche action est la suivante :



Concernant l’emprise des travaux, si elle se situe en terrain privé, le maître d’ouvrage désigné devra statuer s’il souhaite ou non acquérir le foncier à terme et engager de fait, soit une D.I.G, soit une D.U.P.

## PROCEDURE OPERATIONNELLE

Afin de passer en phase opérationnelle ou au cours de celle-ci, il sera nécessaire de disposer des entrants suivants et de lancer certaines procédures :

Entrants	Etat
Recherche du propriétaire de l'ouvrage	A réaliser
Levé topographique	A réaliser si les levés effectués dans le cadre de l'installation de la station hydrométrique sont insuffisants
Mission géotechnique	A réaliser
Relevé Faune/Flore	A réaliser
DIG/DUP selon stratégie foncière si terrains privés	A réaliser