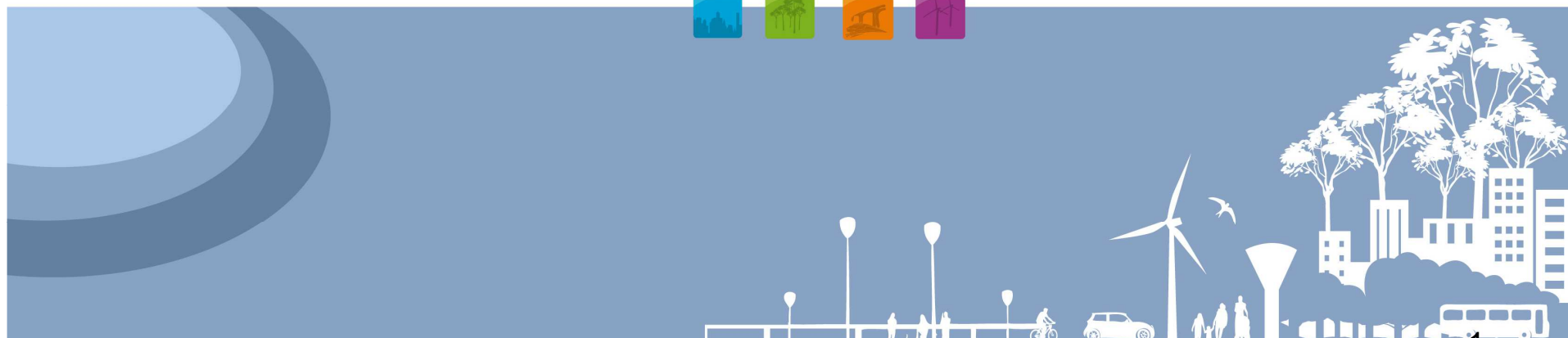




SIAMVA

Diagnostic Eaux Claires Parasites

Réunion état des lieux



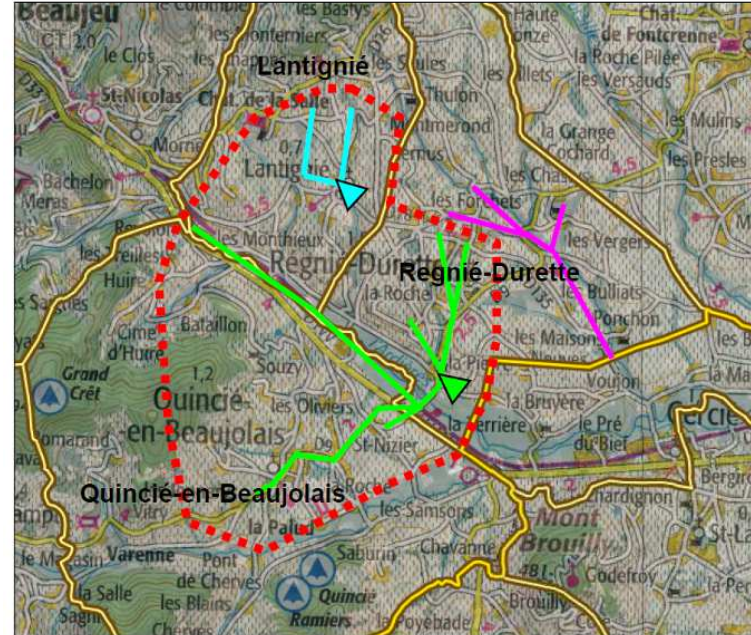
Beaujeu – 30 mars 2015

Rappels sur l'étude

Etude débutée par SAFEGE le 2 février

2 systèmes d'assainissement concernés :

- Saint Vincent
- Lantignié



Rappels de la réunion de démarrage

Réunion qui s'était tenue le 5 février 2015 aux bureaux du SIEVA (Beaujeu)

Points abordés :

- Etablissement d'un planning prévisionnel
- Listing des données nécessaires
- Aspects techniques concernant le réseau





Sommaire

Récapitulatif de l'étude

Contextes

Etat des lieux de l'affaire

Présentation du réseau

Dysfonctionnements identifiés

Présentation des charges

Proposition d'une campagne de mesure

Autres points

Suite de l'étude





Objectifs de l'étude

Comprendre et diagnostiquer les réseaux d'assainissement concernés

Quantifier et sectoriser les apports d'eaux claires parasites

Modéliser afin de quantifier et qualifier les dysfonctionnements

Proposer un programme de travaux hiérarchisé afin de résoudre les dysfonctionnements identifiés

Mise en conformité réglementaire des systèmes d'assainissement étudiés



Déroulement de l'étude

Etude déclinée en 4 phases :

1. Démarrage et état des lieux
2. Réalisation du programme d'investigations
3. Modélisation
4. Réalisation étude des scénarios d'aménagement et choix d'un scénario



Contexte réglementaire

Arrêté 22 juin 2007 : Objectifs de traitement, fréquence de dépassement, autosurveillance

NB : arrêté en cours de MAJ

SDAGE & Contrat de rivière du Beaujolais : Atteinte du bon état écologique de l'Ardevel, des Samsons et de l'Ardières, traitement phosphore STEP de St Vincent

Contexte démographique

Données INSEE pour 2006 et 2011.
Evolution annuelle de la population estimée : 2.1% (moyen).

Population en 2015 :

Lantignié :	950 hab
Quincié-en-Beaujolais :	1 300 hab
Régnié-Durette :	1 200 hab
Ensemble :	3 400 hab

Contexte environnemental

ZNIEFF de type 1 et 2 sur le territoire de l'étude.

Cours d'eau principal : l'Ardières.

Module = 0,8 m³/s (5ans).

Qualité : MOY (selon le contrat de rivières)

Risques identifiés

Commune	Risque inondation	Risque mouvement de terrain	Risque séisme	Transport de marchandises dangereuses
Lantignié	oui	oui	niveau 2	non
Quincié-en-Beaujolais	oui	non	niveau 2	oui
Régnié-Durette	oui	non	niveau 2	non



Bilan des données d'entrée

Données collectées

Rôle de l'eau, Plans réseaux, Caractéristiques STEP, ITV 2013, PLU de Quincié, Rapports SATESE STEP, caractéristiques des pompes des PR

Données manquantes

Dossier d'autorisation préfectoral des STEP

En cours...

Plan global du réseau

Elaboration d'un plan global à jour (DO, PR, tracés, diamètres, configurations...), vérification de la cohérence avec les plans de récolement et les différentes données

Fiches ouvrages

Réalisation de fiches ouvrages pour les PR, les DO et les nœuds principaux. Elles renseignent les cotations, le fonctionnement, les caractéristiques... Illustrées par photos, schéma, localisation, état...

[Exemple](#)





Réseau de Saint-Vincent

Zonage datant de 2008

Pas de convention de rejet

Configuration :

- 19 km de réseau asst
- 10 km en séparatif (54%)
- 9 km en unitaire (46%)
- 7 déversoirs d'orage
- 2 postes de relèvement
- 1 STEP 1 900 EH

ITV 2013 : env. 0,7 défaut/10m (ITV sur Quincié seulement. Inspection sur 1,7 km)



Réseau de Lantignié

Zonage datant de 2008

Pas de convention de rejet

Configuration :

- 5 km de réseau asst
- 2,5 km en séparatif (50%)
- 2,5 km en unitaire (50%)
- 1 déversoirs d'orage
- 1 postes de relèvement
- 1 STEP 650 EH



Dysfonctionnements identifiés

Réseau de Saint-Vincent

Lantignié

RAS

Régnié-Durette

2 DO vétustes.
Déversements
potentiellement
fréquents

Quincié-en- Beaujolais

Pas de
fonctionnement
simultané des
pompes possibles sur
le poste de
relèvement

Station de Saint-Vincent

Surcharge
hydraulique. Capacité
nominale : 285 m³/j
débit reçu : 684 m³/j
(SATESE 2013)

Réseau de Lantignié

Lantignié

Le collecteur de Vaugervand draine beaucoup d'ECP
Regards sans cunette sur une antenne à l'Ouest du hameau des Praignons
Fort débit d'ECP depuis un branchement en tête de station à Vaugervand
Connexion illicite décelée (chenil sur réseau d'eaux usées)
Problème de fonctionnement du regard de chasse (auget basculant) en
amont de STEP

Station de Lantignié

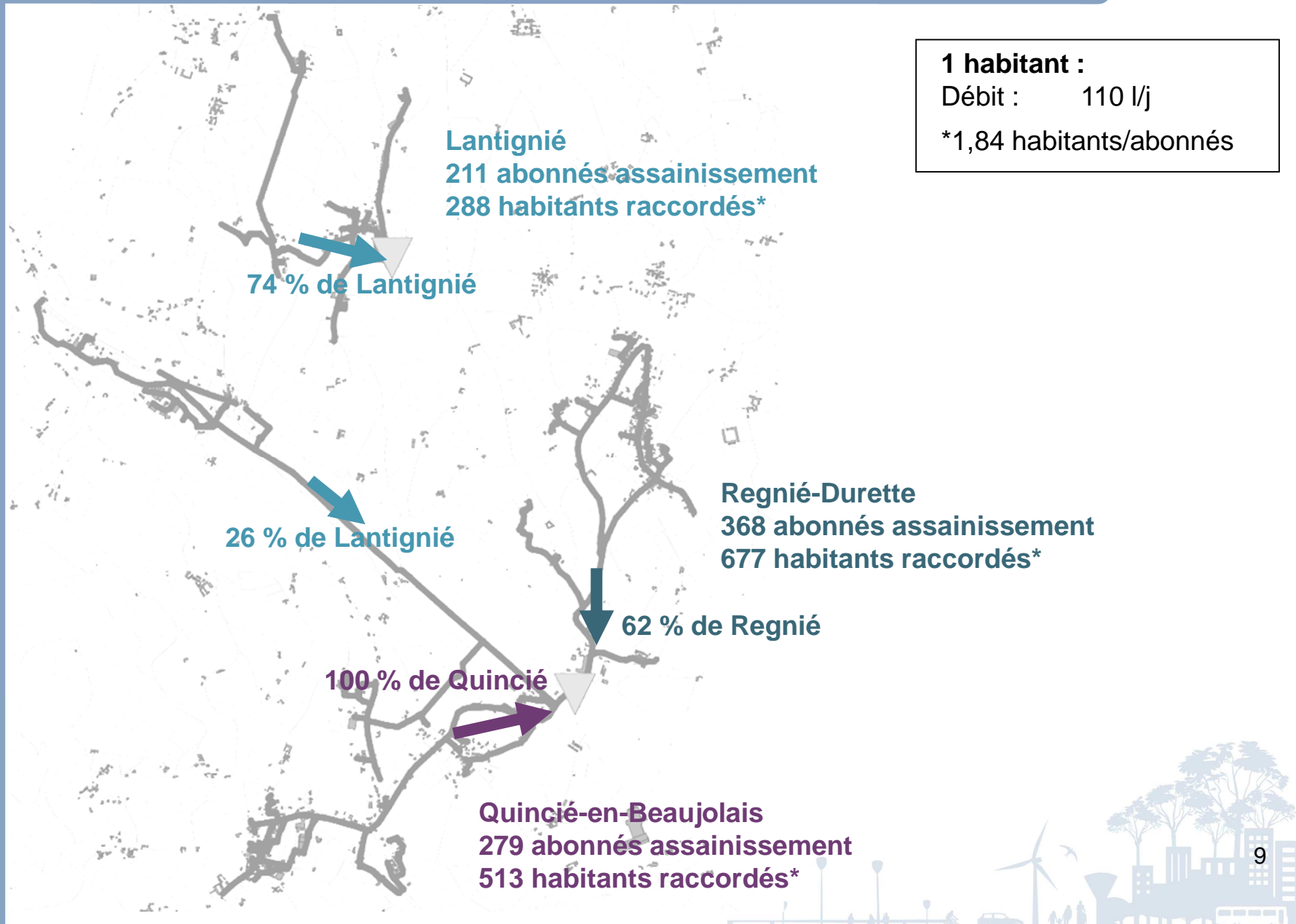
Surcharge
hydraulique. Capacité
nominale : 98 m³/j
débit reçu : 102 m³/j
(SATESE 2013)

Présentation des charges théoriques

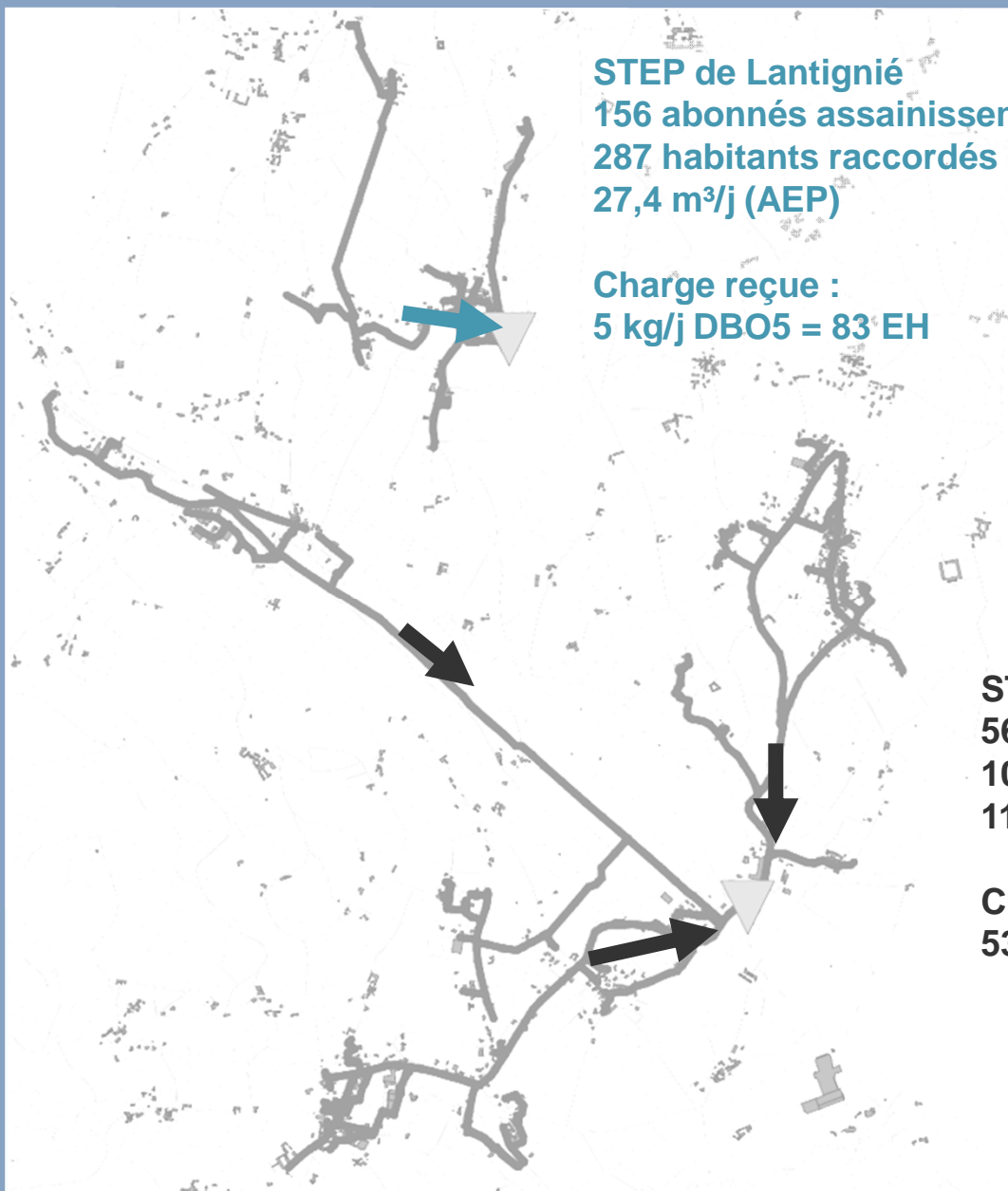
1 habitant :

Débit : 110 l/j

*1,84 habitants/abonnés



Charges théoriques et charges reçues



STEP de Lantignié
156 abonnés assainissement
287 habitants raccordés
27,4 m³/j (AEP)

Charge reçue :
5 kg/j DBO5 = 83 EH

STEP de Saint-Vincent
562 abonnés assainissement
1034 habitants raccordés
113 m³/j (AEP)

Charges reçue :
53 kg/j DBO5 = 883 EH (SATESE)



Proposition d'une campagne de mesure

Campagne prévue sur 4 semaines (adaptable)

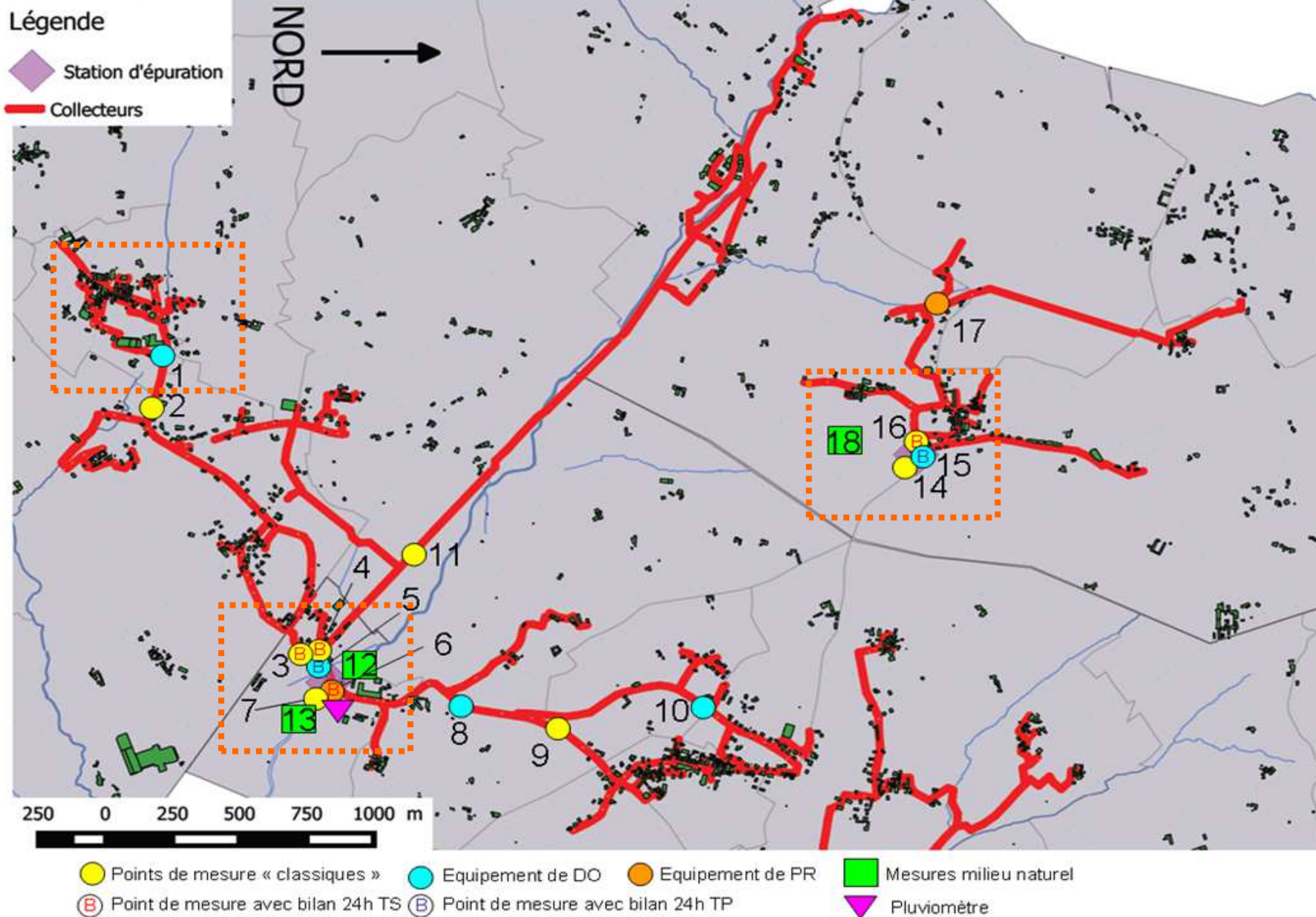
Temps sec – temps de pluie

Déroulement de la campagne : mois d'avril

- Equipement de DO : 5
- Equipement de PR : 2
- Equipement de regards : 6
- Equipement de venturi : 2
- Mesures sur milieu naturel : 3
- + 4 bilans 24h temps sec
- + 2 bilans 24h temps de pluie
- 1 pluviomètre



Implantation des points de mesure



Secteur de Quincié-en-Beaujolais

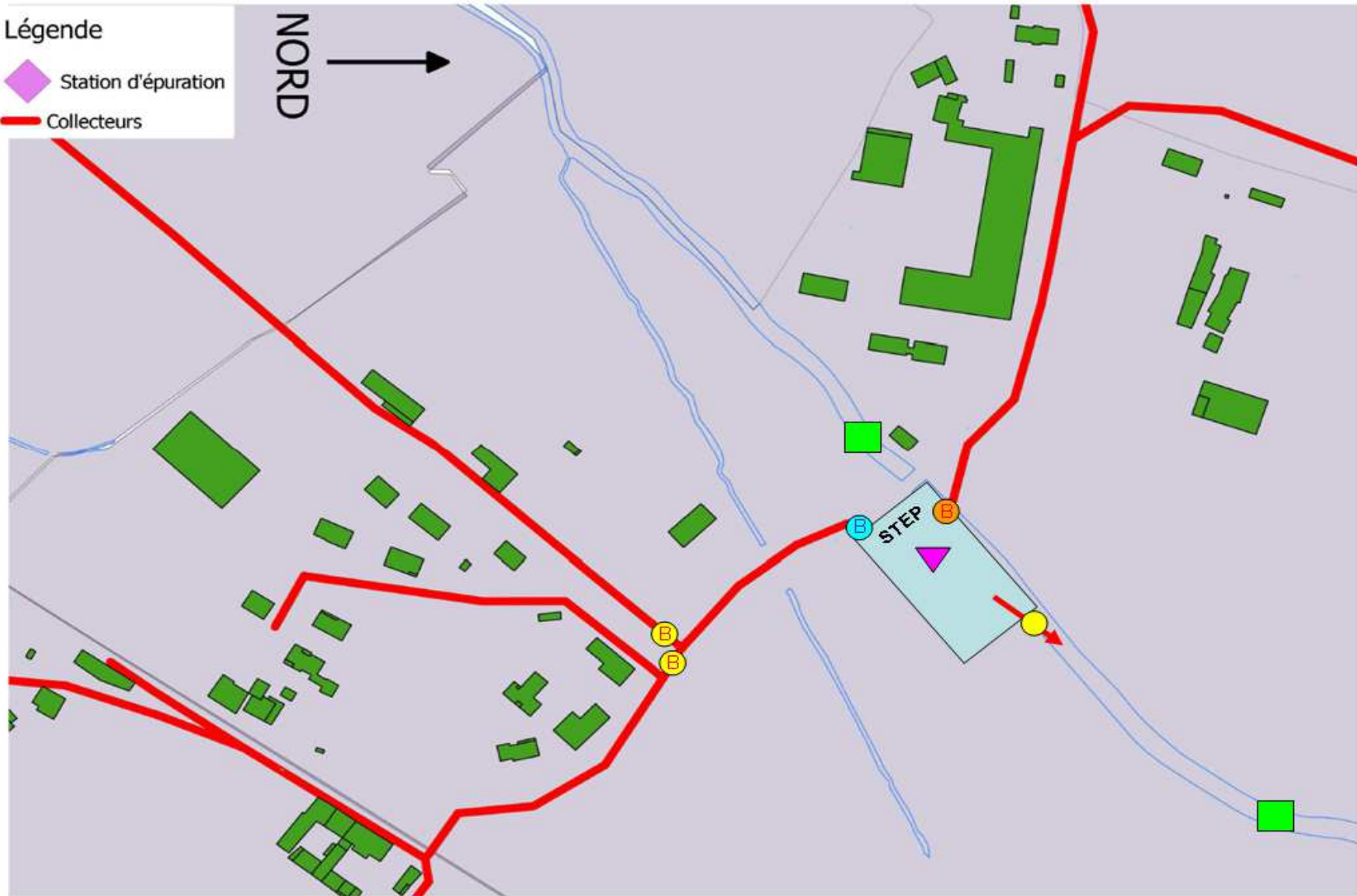


- Points de mesure « classiques »
- Equipement de DO
- Equipement de PR
- Mesures milieu naturel
- Ⓟ Point de mesure avec bilan 24h TS
- Ⓟ Point de mesure avec bilan 24h TS&TP
- ▼ Pluviomètre

Station d'épuration de Saint-Vincent

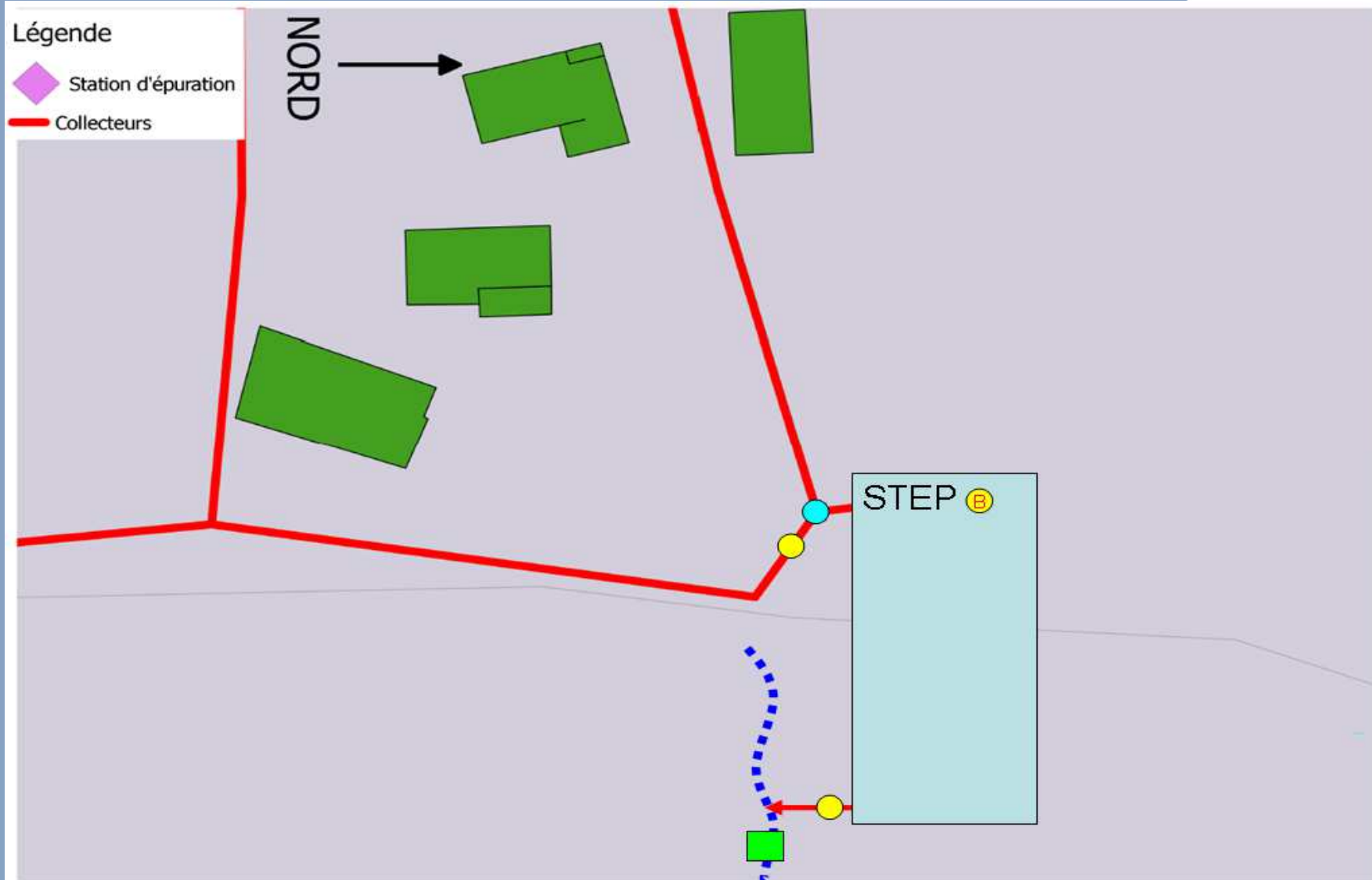
Légende

- ◆ Station d'épuration
- Collecteurs



- Points de mesure « classiques »
- Equipement de DO
- Equipement de PR
- Mesures milieu naturel
- Ⓟ Point de mesure avec bilan 24h TS
- Ⓟ Point de mesure avec bilan 24h TS&TP
- ▼ Pluviomètre

Station d'épuration de Lantignié



- Points de mesure « classiques »
- Equipement de DO
- Equipement de PR
- Mesures milieu naturel
- Ⓟ Point de mesure avec bilan 24h TS
- Ⓟ Point de mesure avec bilan 24h TS&TP
- ▼ Pluviomètre

Levés topographiques complémentaires

Cela permettrait une modélisation plus fidèle à la réalité

Document d'autorisation d'intervention

Document requis par SAFEGE pour les interventions sur le terrain

Accessibilité aux points de mesure

1 point (n°11) n'a pas encore été localisé

Age des réseaux

Voir carte



Organisation de la campagne de mesure

Accès à la station d'épuration de Saint-Vincent

Visite préalable des points de mesure prévus (repérage, regards scellés...)

Réalisation de la campagne de mesure durant le mois d'avril

Nocturnes

Réunion de présentation

Fin mai (date proposée : le 28 mai)



« Merci de votre attention... »

