

COMMUNE D'ANNONAY

DIAGNOSTIC DU SYSTEME D'ASSAINISSEMENT

Phase 4 : Investigations complémentaires

Table des matières

| | | |
|--------|--|----|
| 1. | ETAT DES DOCUMENTS..... | 2 |
| 1.1. | APPROBATION DU DOCUMENT | 2 |
| 1.2. | TABLEAU DE SUIVI DES MODIFICATIONS | 2 |
| 2. | TESTS A LA FUMEE..... | 3 |
| 2.1. | LOCALISATION ET PRINCIPE DU TEST | 3 |
| 2.2. | RESULTATS | 3 |
| 2.2.1. | Observations | 4 |
| 2.2.2. | Remarques..... | 4 |
| 2.2.3. | Contrôle des résultats des tests à la fumée..... | 4 |
| 2.2.4. | Tableau de synthèse des défauts..... | 5 |
| 2.2.5. | Suppression des apports parasites d'origine privée | 6 |
| 3. | PASSAGE CAMERA | 8 |
| 3.1. | GENERALITES | 8 |
| 3.2. | LOCALISATION | 8 |
| 3.3. | RESULTATS | 9 |
| 3.3.1. | Type de défauts constatés | 9 |
| 3.3.2. | Exploitation des résultats..... | 9 |
| 3.3.3. | Autres remarques | 11 |
| 4. | VISITE GALERIE..... | 13 |
| 4.1. | GENERALITES | 13 |
| 4.2. | RESULTATS | 13 |
| 5. | ANNEXES..... | 14 |
| 5.1. | TESTS A LA FUMEE..... | 14 |
| 5.2. | INSPECTIONS CAMERAS | 14 |
| 5.3. | VISITE GALERIE RUE LEVERT | 14 |

1. ETAT DES DOCUMENTS

Le présent chapitre constitue la fiche de vie du document qui vous est remis. Elle est utilisée dans le cadre de la démarche Qualité et Certification ISO 9001 de la société PÖYRY SAS. Elle a été créée dans le souci de vous satisfaire en permanence, et constitue un gage de qualité indiquant que le document qui vous a été confié a été relu, approuvé et a fait l'objet de toute notre attention.

A sa création, le document porte l'indice de révision A; s'il doit subir des modifications, celles-ci sont notées dans le tableau ci-dessous et l'indice évolue.

1.1. APPROBATION DU DOCUMENT

| Rédaction | | Relecture & Approbation | |
|------------|-------------|-------------------------|--------------------|
| Fonction : | Technicien | Fonction : | Chargée d'affaires |
| Nom : | Luc PENELON | Nom : | Angélique JALADE |
| Date : | Juin 2012 | Date : | Juin 2012 |
| Visa : | | Visa : | |

1.2. TABLEAU DE SUIVI DES MODIFICATIONS

| Indice | Date de modification | Nature de la modification | Pages |
|--------|----------------------|---------------------------|--------|
| 1.A | 06/2012 | Document initial | toutes |
| | | | |
| | | | |
| | | | |

2. TESTS A LA FUMEE

Deux journées de tests à la fumée se sont déroulées les 27 et 28 mars 2012 sur les communes d'Annonay et de Davézieux, afin de localiser les inversions de branchements ainsi que les points d'introduction d'eaux de pluies sur le réseau séparatif.

2.1. LOCALISATION ET PRINCIPE DU TEST

Ces tests à la fumée ont été réalisés sur l'ensemble du réseau séparatif en amont du déversoir d'orage 73 sur les secteurs de La Lombardière et sur une partie de la zone d'activité de Davézieux.

Le contrôle des branchements a été réalisé sur l'ensemble des secteurs séparatifs sensibles aux pluies.

Ces tests ont permis de déterminer les secteurs desservis par le réseau d'assainissement. Le tracé des réseaux a aussi été contrôlé et complété.

La fumée utilisée comme traceur est générée par combustion d'huile de paraffine et est introduite dans la conduite d'eaux usées par le regard de visite. Cette fumée est propulsée au moyen d'un ventilateur. Les chéneaux des habitations riveraines et les grilles ou tampons sont alors inspectés.

2.2. RESULTATS

(CF. ANNEXE N°4 : Listing des tests à la fumée – Planche photos des tests à la fumée – Plan des tests à la fumée)

Les tests à la fumée ont été réalisés sur l'ensemble des réseaux d'eaux usées en amont du déversoir d'orage 73. Ce déversoir d'orage n'a pu être obturé, l'accès se trouvant sous chaussée.

Les résultats sont les suivants :

| | Chéneau | Grille pluviale | Avaloir | Boite de branchement non étanche | Regard de visite non étanche | Trou dans le sol | Réseau non étanche | Inversion de branchement | Autre |
|-------|---------|-----------------|---------|----------------------------------|------------------------------|------------------|--------------------|--------------------------|-------|
| TOTAL | 7 | 29 | 3 | 6 | 1 | 11 | 0 | 0 | 0 |

Au total 57 anomalies ont été visualisées.

2.2.1. Observations

On constate que le réseau d'eaux usées est sujet à un nombre de défauts importants.

Les observations faites par le bureau d'études montrent en particulier plusieurs zones importantes de défauts.

1 : Les locaux de L'ADAPEI (chenaux et grilles pluviales) sont raccordés au réseau d'eaux usées au niveau du RV 1231 (photos 3, 4 et 5).

2 : Les grilles pluviales du parking de la Manufacture de Caoutchouc FICHET à Davézieux sont reliées au réseau d'eau usées au niveau du RV 1086.

3 : Dans le quartier résidentiel de la Lombardière à Annonay, les tests à la fumée n'ont pas donné de résultat significatif.

Les réseaux d'eaux usées et d'eaux pluviales étant très proches, la fumée passe facilement de l'un à l'autre.

Ceci entraîne immédiatement l'apparition de fumée au niveau de toutes les grilles et chenaux.

Plusieurs essais ont été faits en isolant une partie du réseau sans résultats. A chaque fois le phénomène est réapparu.

4 : Sur le parking de l'entreprise de transport Brossier à Davézieux, les grilles pluviales au fond du parking n'ont pu être testées en raison de leur éloignement du réseau : un passage caméra permettrait de les contrôler.

2.2.2. Remarques

Le déversoir d'orage 73 n'a pu être obturé car son regard de visite se trouve sous goudron. Ceci peut être la cause du défaut observé sur le chéneau (photo 1) et sur la grille pluviale (photo 2).

Lors de notre test à la fumée à Davézieux sur le RV 1082, une personne de l'entreprise OPRV est venue en notre absence arracher le fil de bougie de notre générateur de fumée afin de l'arrêter. Devant ses menaces lors de notre retour, nous avons dû interrompre le test et nous n'avons pu contrôler les parcelles 236 (OPRV), 237 et 77 (Citroën).

2.2.3. Contrôle des résultats des tests à la fumée

Les tests à la fumée doivent être confirmés par un test au colorant ou au son.

Le principe des tests à la fluorescéine (colorant) consiste à mélanger la fluorescéine avec de l'eau. Le produit obtenu est alors coloré.

Une première personne verse le mélange par l'endroit où la fumée est sortie. Une deuxième personne attend au niveau du regard de visite d'eaux usées ouvert à l'aval.

L'apparition du colorant introduit au niveau du regard permet la confirmation du test à la fumée.

Résultats:

1 : le test au colorant a confirmé le raccordement des grilles pluviales de l'ADAPEI au réseau d'eau usée dans le RV 1231.

2 : le test au colorant a confirmé le raccordement des grilles pluviales du parking de la manufacture de caoutchouc FICHET au réseau d'eau usée dans le RV 1086.

3 : les tests au colorant et au son effectués dans les grilles pluviales du quartier résidentiel de la Lombardière ont montré le raccordement de ces grilles au réseau d'eau pluviale. Ceci confirme la remarque faite ci-dessus.

4 : sur le parking de l'entreprise de transport Brossier, les grilles pluviales au fond du parking n'ont pu être contrôlées au colorant ou au son en raison de leur éloignement du réseau : un passage caméra permettrait ce contrôle.

2.2.4. Tableau de synthèse des défauts

| Photo n° | Défauts | Secteur | Remarque | Surface active estimée |
|----------|----------------------------------|---------|---|------------------------|
| 1 | Chéneaux | privé | Chéneau ou toit terrasse à vérifier proximité DO73 non obturé | Non déterminé |
| 2 | Grille pluviale | privé | test fluo impossible : RV en aval sous chaussée | Non déterminé |
| 3 | Grille pluviale | privé | Adapei parking 1 test fluo positif dans EU | 2000 |
| 4 | Grille pluviale | privé | Adapei parking 2 test fluo positif dans EU | 2000 |
| 5 | Chéneaux | privé | Adapei bâtiments | 2000 |
| 6 | Boîte de branchement non étanche | privé | | De 100 à 200 |
| 7 | Boîte de branchement non étanche | privé | | De 100 à 200 |
| 8 | Grille pluviale | public | test fluo négatif dans EU | > 200 |
| 9 | Chéneaux | privé | | De 50 à 100 |
| 10 | Boîte de branchement non étanche | public | boîte à l'arrière du CFA | <50 |
| 11 | Chéneaux | privé | Maison 11 | De 100 à 200 |
| 12 | Chéneaux | privé | | De 100 à 200 |
| 13 | Grille pluviale | public | test fluo négatif dans EU positif dans EP | 300 |
| 14 | Grille pluviale | public | test fluo négatif dans EU positif dans EP | 200 |
| 15 | Grille pluviale | public | Trou dans le sol : test fluo négatif dans EU positif dans EP | 300 |
| 16 | Trou dans le sol | public | Deux trous dans le sol | > 200 |
| 17 | Regard de visite non étanche | public | Regard France Telecom | <50 |
| 18 | Chéneaux | privé | | De 100 à 200 |
| 19 | Chéneaux | privé | | De 100 à 200 |
| 20 | Grille pluviale | public | test fluo négatif dans EU | De 100 à 200 |
| 21 | Grille pluviale | public | test fluo négatif dans EU | De 50 à 100 |
| 22 | Grille pluviale | public | Deux grilles pluviales : test fluo négatif dans EU | De 100 à 200 |
| 23 | Trou dans le sol | public | | <50 |

VILLE D'ANNONAY – DEPARTEMENT DE L'ARDECHE
Schéma directeur et diagnostic du système d'assainissement
Phase 4 : Investigations complémentaires

| | | | | |
|----|----------------------------------|--------|--|-------------------|
| 24 | Grille pluviale | public | test fluo négatif dans EU positif dans EP | De 100 à 200 |
| 25 | Boite de branchement non étanche | public | HLM non étanche | <50 |
| 26 | Trou dans le sol | privé | | <50 |
| 27 | Grille pluviale | public | pas de résultat au test fluo et son | <50 |
| 28 | Trou dans le sol | public | 5 trous dans le sol | <50 |
| 29 | Chéneaux | privé | Maison entière | 200 |
| 30 | Grille pluviale | public | fluo impossible : positif au son dans EP | 200 |
| 31 | Grille pluviale | public | Deux grilles pluviales : test fluo négatif dans EU positif dans EP | Non déterminé |
| 32 | Trou dans le sol | public | | <50 |
| 33 | Grille pluviale | public | Devant Villa 3 test au son négatif dans EU positif dans EP | De 50 à 100 |
| 34 | Chéneaux | privé | | 100 |
| 35 | Grille pluviale | public | En face de la maison numéro 8 test au son négatif dans EU positif dans EP | 200 |
| 36 | Chéneaux | privé | | 100 |
| 37 | Avaloir | public | test fluo négatif dans EU positif dans EP | De 100 à 200 |
| 38 | Trou dans le sol | public | | <50 |
| 39 | Grille pluviale | privé | Deux grilles pluviales. test fluo impossible : RV en aval sous chaussée | 200 |
| 40 | Grille pluviale | privé | 3 grilles sur parking transports Brossier. test fluo sur 1 grille négatif dans EU positif dans EP. test fluo non réalisé sur les autres grilles. | De 5 000 à 10 000 |
| 41 | Avaloir | public | Deux avaloirs : test fluo négatif dans EU, test au son positif dans EP | De 500 à 1 000 |
| 42 | Grille pluviale | privé | Aire de lavage : test fluo positif dans EU | <50 |
| 43 | Boite de branchement non étanche | privé | Boite de branchement + toitures | De 100 à 200 |
| 44 | Grille pluviale | privé | 3 grilles pluviales et un chéneau : test fluo positif dans EU | De 1000 à 2000 |
| 45 | Boite de branchement non étanche | privé | n°262 | Non déterminé |
| 46 | Grille pluviale | privé | Deux grilles pluviales : test fluo impossible réseau bouché | De 100 à 200 |
| 47 | Grille pluviale | public | Deux grilles pluviales : test au son positif dans EP | 1000 |
| 48 | Chéneaux | privé | maison n°34 | De 50 à 100 |

2.2.5. Suppression des apports parasites d'origine privée

Afin de contacter les particuliers recensés comme possédant une entrée d'eaux pluviales dans le réseau d'eaux usées, il est proposé :

- d'envoyer un courrier,

- puis de rencontrer directement les particuliers à leur domicile afin de vérifier ou d'orienter la suppression des apports.

La mise en conformité des défauts constatés chez particuliers est à leur charge. Après avoir envoyé un courrier d'information, la commune, dans son rôle de police de l'eau, peut aller vérifier la mise en conformité chez les particuliers.

Dans le cas où il s'avérerait que le particulier dispose d'un dispositif des eaux pluviales conforme à la réglementation, une simple vérification de la part des Services Techniques suffit (cas des boîtes de branchement double).

S'il subsiste un doute des tests de contrôle des branchements, des chenaux et des grilles pluviales privées pourront avoir lieu selon la procédure mise en place.

3. PASSAGE CAMERA

3.1. GENERALITES

Suite aux phases 1 et 2 de l'étude diagnostique des réseaux d'assainissement et à la phase 4 modélisation réalisé par le cabinet d'études SAFEGE, l'inspection caméra des tronçons du réseau ayant montré des dysfonctionnements a été réalisé.

L'inspection a consisté en un passage caméra dans les collecteurs afin de vérifier leur état et inventorier toutes les anomalies rencontrées et pouvoir envisager la réutilisation du réseau unitaire en réseau pluvial dans le cadre de mise en séparatif éventuel.

Les linéaires inspectés ont fait l'objet de rapports :

- Décrivant précisément l'état général des tronçons,
- Localisant les dégradations observées et photographiées,

Cette prestation a été réalisée du 9 au 16 mai 2012 et le 4 juin 2012 par la société SRA SAVAC. Les rapports d'inspections sont joints au dossier.

Les résultats obtenus doivent permettre d'orienter clairement les choix concernant la nature des travaux à réaliser pour l'amélioration de la collecte des effluents.

3.2. LOCALISATION

Les inspections caméra ont été confiées par POYRY SAS à la Société SRA SAVAC. POYRY SAS a assuré la coordination de la mission. Le but de cette inspection était de déterminer l'origine des eaux parasites collectées et de caractériser certains collecteurs jusqu'ici peu connus.

Au total 1610 ml de réseaux ont été inspectés (hors collecteur Cance) afin de couvrir les tronçons sujets aux plus importantes intrusions d'eaux claires parasites.

Les tronçons suivants ont été inspectés :

| Secteur | Linéaire ml | Objectif | Commentaire | Secteur |
|-----------------------|-------------|---------------------------|-----------------------------|---------------------------------|
| Combe du Prieuré | 130 | ECPP (2,9 m3/h) | Projet de mise en séparatif | RV2795-RV2789 |
| Amont DO15 | 390 | ECPP (1 m3/h) | Complexe a priori | RV2826-RV2833, RV2847-GP1876 |
| Unitaire Cimetière | 280 | ECPP (2 m3/h) | | RV1556-RV1558 |
| Prix St Barou | 300 | ECPP (5,25 m3/h) | | RV2565-RV2578 |
| Rue Fossés des champs | 170 | | mauvais état | RV2905-DO31,1 |
| Rue Etienne Frachon | 340 | ECPP (1,4m3/h sur 510 ml) | mauvais état | RV2813-AV 249 |
| TOTAL | 1610 ml | | | |

3.3. RESULTATS

Les résultats de ces inspections ont été fournis :

- sur support audiovisuel (DVD)
- sur support papier (photographie couleur des défauts et localisation cotée).

Les rapports correspondants (6 au total) sont remis au maître de l'ouvrage.

3.3.1. Type de défauts constatés

Les défauts les plus importants sont ceux qui affectent la structure des canalisations. Ils vont de la simple déformation à la casse de la canalisation ou de contre-pentes.

En second lieu, les défauts d'étanchéité sont incompatibles avec le transport des eaux usées. Des risques d'exfiltrations (pertes de pollution) ou d'infiltrations d'eaux parasites sont possibles.

La dernière catégorie correspond aux défauts dits « d'encombrement ». Il s'agit par exemple de branchements pénétrants ou d'excroissances en fond de canalisations.

Ces défauts tendent à limiter la capacité hydraulique des collecteurs et empêchent la bonne évacuation des effluents (bouchons).

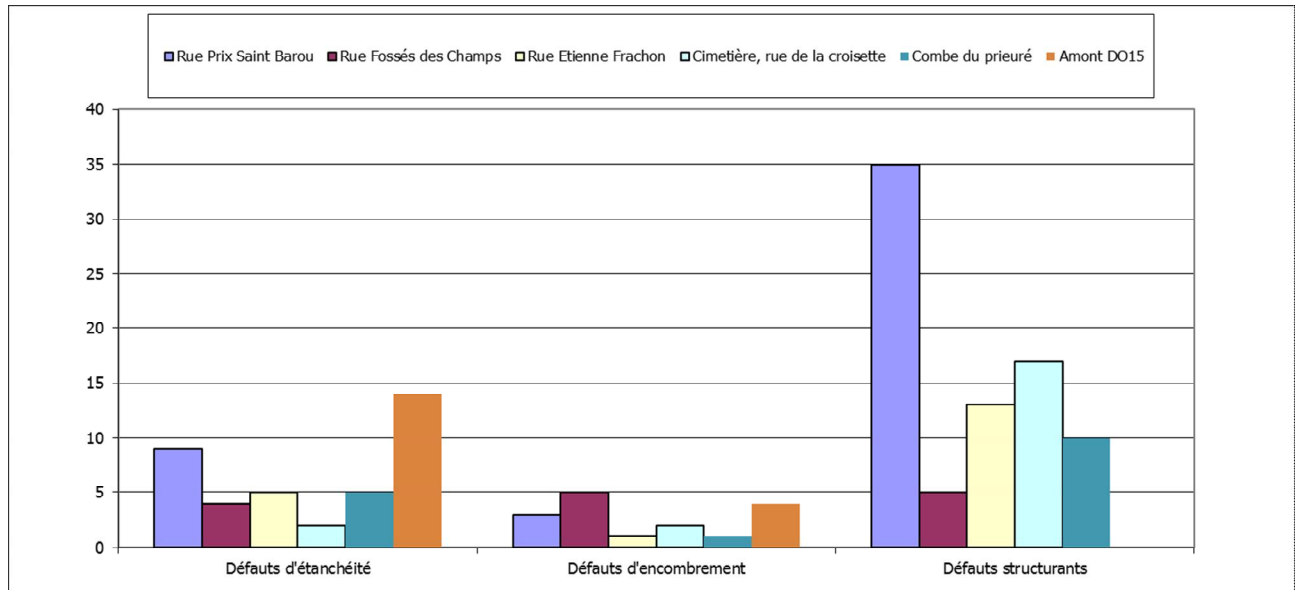
Les effluents stagnent et se dégradent ; les sables se déposent en fond de canalisation et les gaz corrosifs se dégagent. Ces gaz attaquent les canalisations en béton.

Ces défauts ont pour conséquence, des problèmes d'odeurs, une dégradation plus rapide des canalisations, ainsi qu'une exploitation plus lourde.

3.3.2. Exploitation des résultats

Les défauts rencontrés lors des inspections télévisées sont répartis de la manière suivante (Cf Annexe) :

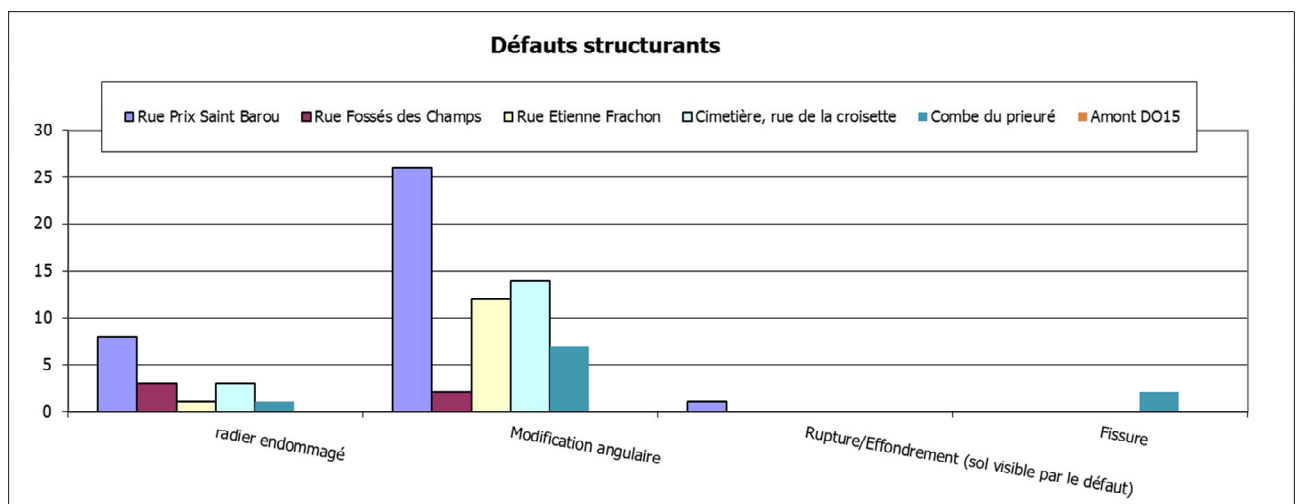
VILLE D'ANNONAY – DEPARTEMENT DE L'ARDECHE
Schéma directeur et diagnostic du système d'assainissement
Phase 4 : Investigations complémentaires



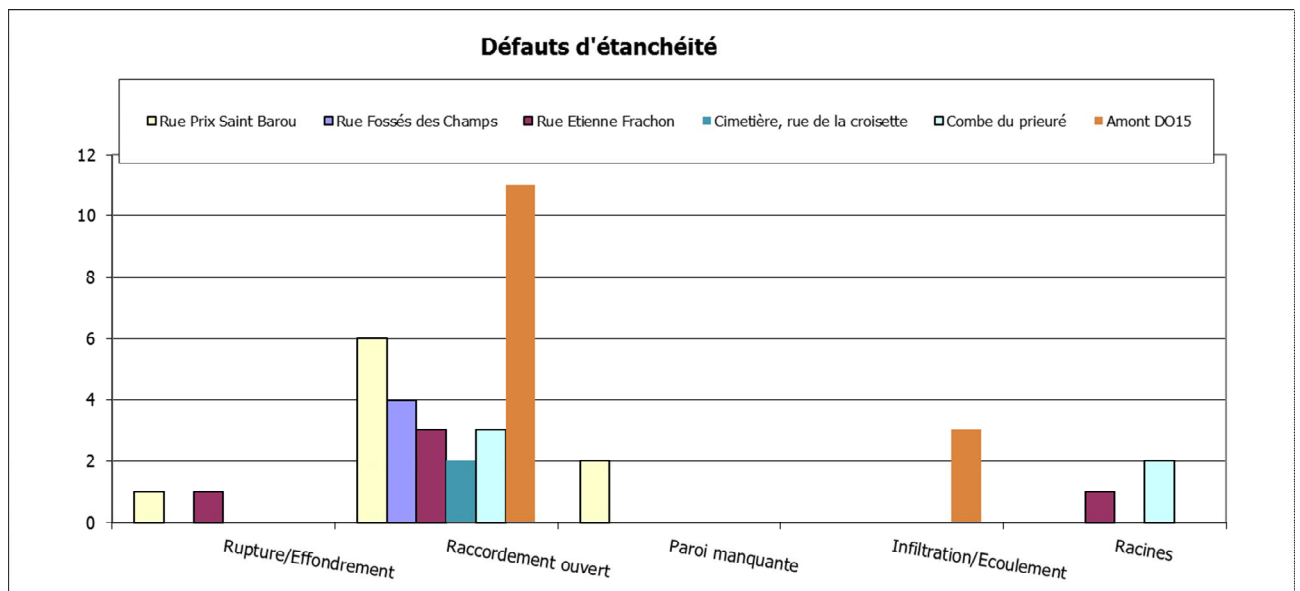
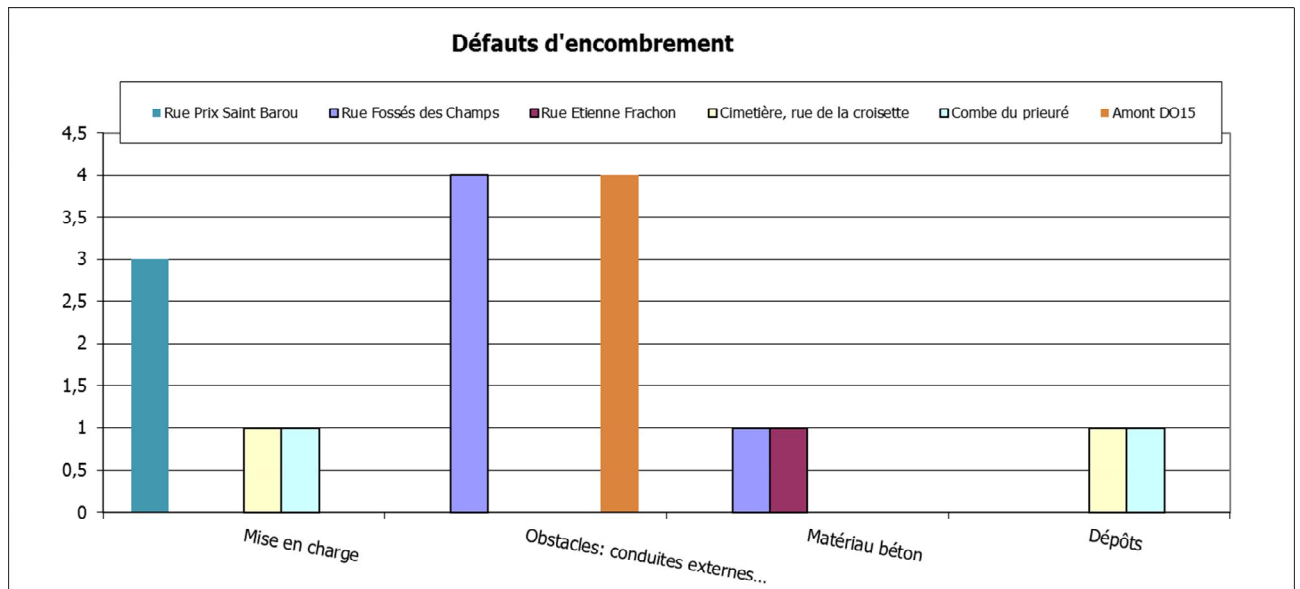
Le défaut le plus fréquemment rencontré est le défaut de structure.

La rue Prix Saint Barou est fortement concernée par des anomalies de structures et d'encombrement. On dénombre 35 anomalies sur les 300ml visités. Les modifications angulaires ainsi que la présence de radier endommagé sont les principaux défauts structurants rencontrés.

Les tronçons inspectés en amont du DO 15 sont principalement sujets aux défauts d'étanchéités liés des raccords ouverts laissant apparaître le sol. On compte aussi des zones d'infiltrations apparentes.



VILLE D'ANNONAY – DEPARTEMENT DE L'ARDECHE
Schéma directeur et diagnostic du système d'assainissement
Phase 4 : Investigations complémentaires



3.3.3. Autres remarques

Rue Prix Saint Barou :

- Le réseau unitaire est constitué de collecteurs bâtis (500x700, 500x500) et de canalisations (400mm, 600mm) maçonné ou PVC.
- 9 raccords localisés sur le tronçon dont 8 directs
- 127 ml non inspectés car radier endommagé ou affaissé ce qui a rendu la progression de la caméra impossible (niveau d'eau trop élevé, risque de coincer la caméra, présence de bloc béton) et l'absence de regard de visite intermédiaire.

Rue Fossés des Champs :

- Le réseau unitaire est constitué de collecteurs bâtis (500x700, 700x400) et de canalisations (125mm) béton ou PVC.
- Réseau de type dallo très vétuste
- Présence de nombreux obstacles ou conduites insérés dans le collecteur
- 4 raccordements ont été localisés sur le tronçon inspecté
- 144 ml non inspectés car radier endommagé ou affaissé ce qui a rendu la progression de la caméra impossible (niveau d'eau trop élevé, risque de coincer la caméra, présence de bloc béton) et l'absence de regard de visite intermédiaire.

Rue Etienne Frachon :

- Le réseau unitaire est constitué de collecteurs bâtis (600x500) et de canalisations (300mm, 400mm, 800mm) béton.
- Réseau de type dallo très vétuste
- On note la présence de dépôts durs et de raccordements directs
- 7 raccordements localisés sur le tronçon inspecté
- 255 ml non inspectés car radier endommagé ou affaissé ce qui a rendu la progression de la caméra impossible (niveau d'eau trop élevé, risque de coincer la caméra, présence de bloc béton) et l'absence de regard de visite intermédiaire.

Cimetière, rue de la croisette :

- Le réseau unitaire est constitué d'un collecteur 400mm béton.
- On note une dégradation de surface marquée
- 8 raccordements localisés sur le tronçon inspecté
- 178 ml non inspectés en cause la présence de dépôts grossiers, de chute et de mise en charge du réseau et l'absence de regard de visite intermédiaire.

Combe du prieuré :

- Le réseau unitaire est constitué de collecteur 250mm et 800 mm béton et 400 mm PVC.
- 5 raccordements localisés sur le tronçon inspecté

Amont DO15 :

- Le réseau unitaire est constitué de collecteurs bâtis (1000x500) béton.
- Réseau de type dallo
- On note la présence de raccordements directs et/ou défectueux
- 11 raccordements localisés sur le tronçon inspecté
- 178 ml non inspectés en cause la présence d'éléments obstruants et l'absence de regard de visite intermédiaire.

4. VISITE GALERIE

4.1. GENERALITES

Cette visite a été réalisée les 26 Mars et le 3 Avril 2012. Cette visite était prévue dans le cadre du diagnostic de réseau.

Le but de cette visite était de retrouver le tracé de cette galerie.

Ce réseau est situé entre le DVO 44 situé au bord de la Cance et la Poste.

Cette visite a permis de déterminer la partie accessible, l'itinéraire de cette galerie ainsi que ses caractéristiques.

La reconnaissance a consisté à monter le réseau par l'intérieur de l'aval à l'amont. Cette visite a été effectuée par temps sec.

4.2. RESULTATS

Contrairement à ce que la reconnaissance des réseaux pouvait laisser penser, ce tronçon n'est pas un collecteur de DN1000mm mais un dallo.

L'état général de la galerie est correct. Néanmoins à partir du passage dans la buse en béton, la galerie est plus accidentée et de ce fait, les distances fournies sur le schéma précédent n'ont pu être qu'estimées. Sur la quasi-totalité du linéaire de galerie inspectée l'état du sol est très glissant ce qui a rendu la visite difficile.

Le débit permanent dans la galerie est estimé à 1m³ /h. Parmi tous les branchements raccordés à la galerie, seuls la galerie de 0,4x0,2 mètres (photo 6 : Cf Annexe) située à environ 15 mètres du départ et l'arrivée en PVC DN 200 situé au niveau du RV 2936 fonctionnent. Les autres branchements ne présentaient aucune trace d'eau.

Après le passage dans la buse en béton se trouve un escalier d'environ 3 mètres de haut qui arrive sur une retenue d'eau, soit le secteur de galerie où le sol en pierre n'est pas présent. Elle pourrait avec le temps provoquer un affaissement ou encore fragiliser ce tronçon de galerie.

Il n'a donc pas été observé de défauts importants au vue de l'ancienneté de la galerie.

La partie de galerie inspectée présente des caractéristiques qui permettent théoriquement l'installation d'un réseau d'eau usée de diamètre 200, cependant il est fort possible que certains passages étroits rendent compliqués le déplacement de matériel et l'installation du réseau. Le risque principal pour toutes interventions, même mineures, est lié au sol très glissant. De plus, l'avancée dans la galerie est rendue difficile par les secteurs de galerie constitués d'escaliers ou encore les secteurs les plus accidentés.

5. ANNEXES

5.1. TESTS A LA FUMEE

5.2. INSPECTIONS CAMERAS

5.3. VISITE GALERIE RUE LEVERT

Annexe - Résultats des tests à la fumée

1.1 Avant-propos

Des tests à la fumée ont été effectués le 27 et 28 mars 2012, afin de localiser les inversions de branchements, ainsi que les points d'introduction d'eaux de pluies.

1.2 Localisation et principe du test

L'ensemble du réseau séparatif a été testé.

La fumée utilisée comme traceur est générée par combustion d'huile de paraffine et est introduite dans la conduite d'eaux usées par le regard de visite. Cette fumée est propulsée au moyen d'un ventilateur. Les chéneaux des habitations riveraines et les grilles ou tampons sont alors inspectés.

1.3 Résultats

| | Chéneau | Grille pluviale | Avaloir | Boite de branchement non étanche | Regard de visite non étanche | Trou dans le sol | Réseau non étanche | Inversion de branchement | Autre |
|-------|---------|-----------------|---------|----------------------------------|------------------------------|------------------|--------------------|--------------------------|-------|
| TOTAL | 7 | 29 | 3 | 6 | 1 | 11 | 0 | 0 | 0 |

1.4 Remarques

Dans la mesure du possible, dans un réseau séparatif, il est souhaitable de limiter au maximum les introductions d'eaux de pluie, ainsi ces inversions de branchements doivent être supprimées.

En ce qui concerne les toitures et les grilles privées raccordées au réseau d'eaux usées, ainsi que les boîtes de branchement mal raccordées, les travaux doivent être effectués par les propriétaires particuliers, et visés par la Commune, à ce sujet, nous vous proposons un projet de lettre type à l'attention des propriétaires concernés (raccordés au réseau séparatif).

Concernant, le mauvais raccordement des grilles publiques et des avaloirs, les travaux resteront à la charge de la Commune.

Le détail de ces travaux sera décrit plus précisément dans le programme de travaux.

1.5 Contrôle des résultats des tests à la fumée

Les tests à la fumée doivent être confirmés, car il existe des installations possédant une boîte double. Cette boîte est séparée en deux compartiments séparés par une simple paroi non étanche dans sa partie supérieure ne permettant pas d'isoler totalement les compartiments l'un de l'autre.

D'un côté, il y a le compartiment d'eaux pluviales et de l'autre le compartiment des eaux usées. La paroi permet bien la séparation des eaux, mais laisse transiter la fumée de la boîte d'eaux usées vers la boîte d'eau de pluie. La fumée introduite dans le réseau d'eaux usées peut alors se propager dans tout le réseau d'eaux pluviales et fausser ainsi les tests.

Les particuliers, dont le chéneau est raccordé au réseau, sont informés dans un premier temps par courrier. Ils sont priés de modifier leur branchement. S'il s'avérait que le particulier est correctement branché, une simple vérification de la part des Services Techniques suffit (cas des boîtes de branchement double). S'il subsiste un doute, un contrôle par fluorescéine doit être réalisé.

Le principe des tests à la fluorescéine consiste à mélanger la fluorescéine avec de l'eau. Le produit obtenu est coloré.

Une première personne verse le mélange par l'endroit où la fumée est sortie. Une deuxième personne attend au niveau du regard de visite d'eaux usées ouvert à l'aval. L'apparition du colorant introduit au niveau du regard permet la confirmation du test à la fumée.

1.6 Courrier type

Afin de contacter les particuliers recensés comme possédant une entrée d'eaux pluviales dans le réseau d'eaux usées, il est proposé soit :

- de rencontrer directement les particuliers à leur domicile,
- d'envoyer un courrier.

EXEMPLE DE COURRIER :

Madame, Monsieur,

La Commune d'ANNONAY a engagé dernièrement une étude, diagnostic du réseau d'assainissement collectif, qui vise à faire le point sur les dysfonctionnements et faiblesses du réseau d'eaux usées et d'eaux pluviales, ainsi que de la station d'épuration.

Dans ce cadre, il a été à priori constaté des inversions de branchements particuliers (raccordements d'eaux pluviales sur le réseau d'eaux usées). Ces dernières occasionnent par temps de pluie une surcharge hydraulique et une dilution des effluents qui tend à compliquer leur traitement.

Votre habitation a été contrôlée, des branchements non conformes ont été repérés ; afin de vous permettre de localiser précisément les descentes de chéneaux concernées, des photos ainsi qu'un report sur plan est à votre disposition en Mairie. Aussi, nous vous saurions gré de venir les consulter.

Veillez agréer, Madame, Monsieur, l'expression de mes salutations distinguées.

Le Maire,

N.B. : Des sanctions financières peuvent être prises en cas de refus de modification du branchement défectueux, comme que le prévoient les articles L 1331-1 et L 1331-8 du code de la santé publique recodifié

1.7 Planches photographiques des défauts observés

(Voir ci-dessous)

Photo 1



Photo 4



Photo 7



Photo 2



Photo 5



Photo 8



Photo 3



Photo 6



Photo 9



Photo 10



Photo 13



Photo 16



Photo 11



Photo 14



Photo 17



Photo 12



Photo 15



Photo 18



Photo 19



Photo 22



Photo 25



Photo 20



Photo 23



Photo 26



Photo 21



Photo 24



Photo 27



Photo 28



Photo 31



Photo 34



Photo 29



Photo 32



Photo 35



Photo 30



Photo 33



Photo 36



Photo 37



Photo 40



Photo 43



Photo 38



Photo 41



Photo 44



Photo 39



Photo 42



Photo 45



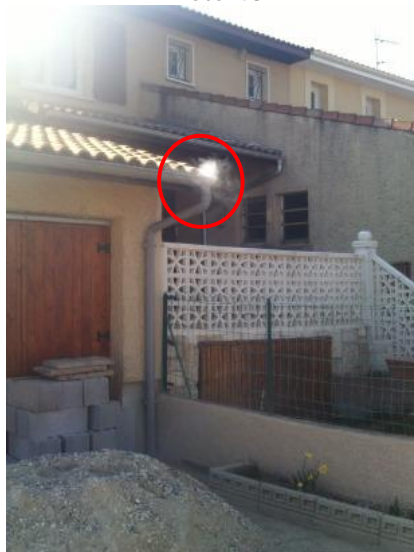
Photo 46



Photo 47



Photo 48



| Photo n° | Défauts | Remarque | Surface active estimée |
|----------|----------------------------------|---|------------------------|
| 1 | Chéneaux | | Non déterminé |
| 2 | Grille pluviale | test fluo impossible : RV en aval sous chaussée | Non déterminé |
| 3 | Grille pluviale | Adapei parking 1 test fluo positif dans EU | 2000 |
| 4 | Grille pluviale | Adapei parking 2 test fluo positif dans EU | 2000 |
| 5 | Chéneaux | Adapei bâtiments | 2000 |
| 6 | Boite de branchement non étanche | | De 100 à 200 |
| 7 | Boite de branchement non étanche | | De 100 à 200 |
| 8 | Grille pluviale | test fluo négatif dans EU | > 200 |
| 9 | Chéneaux | | De 50 à 100 |
| 10 | Boite de branchement non étanche | boite à l'arrière du CFA | <50 |
| 11 | Chéneaux | Maison 11 | De 100 à 200 |
| 12 | Chéneaux | | De 100 à 200 |
| 13 | Grille pluviale | test fluo négatif dans EU positif dans EP | 300 |
| 14 | Grille pluviale | test fluo négatif dans EU positif dans EP | 200 |
| 15 | Grille pluviale | Trou dans le sol : test fluo négatif dans EU positif dans EP | 300 |
| 16 | Trou dans le sol | Deux trous dans le sol | > 200 |
| 17 | Regard de visite non étanche | Regard France Telecom | <50 |
| 18 | Chéneaux | | De 100 à 200 |
| 19 | Chéneaux | | De 100 à 200 |
| 20 | Grille pluviale | test fluo négatif dans EU | De 100 à 200 |
| 21 | Grille pluviale | test fluo négatif dans EU | De 50 à 100 |
| 22 | Grille pluviale | Deux grilles pluviales : test fluo négatif dans EU | De 100 à 200 |
| 23 | Trou dans le sol | | <50 |
| 24 | Grille pluviale | test fluo négatif dans EU positif dans EP | De 100 à 200 |
| 25 | Boite de branchement non étanche | HLM non étanche | <50 |
| 26 | Trou dans le sol | | <50 |
| 27 | Grille pluviale | pas de résultat au test fluo et son | <50 |
| 28 | Trou dans le sol | 5 trous dans le sol | <50 |
| 29 | Chéneaux | Maison entière | 200 |
| 30 | Grille pluviale | fluo impossible : positif au son dans EP | 200 |
| 31 | Grille pluviale | Deux grilles pluviales : test fluo négatif dans EU positif dans EP | Non déterminé |
| 32 | Trou dans le sol | | <50 |
| 33 | Grille pluviale | Devant Villa 3 test au son négatif dans EU positif dans EP | De 50 à 100 |
| 34 | Chéneaux | | 100 |
| 35 | Grille pluviale | En face de la maison numéro 8 test au son négatif dans EU positif dans EP | 200 |
| 36 | Chéneaux | | 100 |
| 37 | Avaloir | test fluo négatif dans EU positif dans EP | De 100 à 200 |
| 38 | Trou dans le sol | | <50 |
| 39 | Grille pluviale | Deux grilles pluviales. test fluo impossible : RV en aval sous chaussée | 200 |

1.8 Synthèse des défauts

| Photo n° | Défauts | Remarque | Surface active estimée |
|----------|----------------------------------|--|------------------------|
| 40 | Grille pluviale | 3 grilles sur parking transports Brossier. test fluo sur 1 grille négatif dans EU positif dans EP. test fluo non réalisé sur les autres grilles. | De 5 000 à 10 000 |
| 41 | Avaloir | Deux avaloirs : test fluo négatif dans EU, test au son positif dans EP | De 500 à 1 000 |
| 42 | Grille pluviale | Aire de lavage : test fluo positif dans EU | <50 |
| 43 | Boite de branchement non étanche | Boite de branchement + toitures | De 100 à 200 |
| 44 | Grille pluviale | 3 grilles pluviales et un chéneau : test fluo positif dans EU | De 1000 à 2000 |
| 45 | Boite de branchement non étanche | n°262 | Non déterminé |
| 46 | Grille pluviale | Deux grilles pluviales : test fluo impossible réseau bouché | De 100 à 200 |
| 47 | Grille pluviale | Deux grilles pluviales : test au son positif dans EP | 1000 |
| 48 | Chéneaux | maison n°34 | De 50 à 100 |

| Localisation ITV | Numéro du regard | Dimensions | | Distance (m) | Nature du Tuyau | Type de défaut observé par l'inspection | Type de désordres |
|-------------------------|---------------------|------------|---------|--------------------------------------|---|--|---|
| | | Hauteur | Largeur | | | | |
| Rue Prix Saint Barou | 2577 | 500 | 700 | 0,00 | béton | | |
| | 2577,1 | | | 4,15 | | | |
| | 2577,1 | 500 | 700 | 0,00 | béton | | Perte d'étanchéité |
| | | | | 1,00 | | Radier endommagé | |
| | | | | 46,15 | | Affaissement de radier | |
| | 2576 | | | 47,65 | | | |
| | 2587 | 600 mm | | 0,00 | béton | | Diminution capacité de transit et perte d'étanchéité |
| | | | | 7,60 | | Déviations angulaires | |
| | | | | 10,25 | | Déviations angulaires | |
| | 2576 | | | 15,30 | | Déviations angulaires | |
| | | | | 18,30 | | | |
| | 2587 | 600 mm | | 0,00 | béton | | Diminution capacité de transit et perte d'étanchéité |
| | | | | 17,90 | | Déviations angulaires | |
| | | | | 23,00 | | Déviations angulaires | |
| | | | | 26,00 | | Rupture/Effondrement (sol visible par le défaut) | |
| | | | | 33,20 | | Déviations angulaires | |
| | 2573 | | | 41,30 | | | |
| | 2572 | 400 mm | | 0,00 | béton | | |
| | 2573 | | | 3,10 | | | |
| | 2572 | 500 | 500 | 0,00 | béton | | Perte d'étanchéité |
| | | | | 3,40 | | Radier endommagé | |
| | | | | 17,30 | | Radier endommagé | |
| | 2571 | | | 22,30 | | Raccordement ouvert (sol visible par le défaut) | |
| | | | | 23,60 | | | |
| | 2571 | 500 | 500 | 0,00 | béton | | Diminution capacité de transit et perte d'étanchéité |
| | | | | 1,30 | | Niveau d'eau - troubles et colorées | |
| | | | | 2,40 | | Niveau d'eau - troubles et colorées | |
| | | | | 3,90 | | Éléments de maçonnerie manquants (sol visible par le défaut) | |
| | | | | 8,45 | | Courbure du collecteur | |
| | 2571,1 | | | 8,85 | | | |
| | 2571,1 | 700 | 500 | 0,00 | béton | | Perte d'étanchéité |
| | | | | 0,60 | | Raccordement ouvert | |
| | | | | 4,10 | | Radier endommagé | |
| | | | | 4,95 | | Courbure du collecteur | |
| | | | | 78,05 | | Raccordement ouvert / Radier endommagé (sol visible par le défaut) | |
| | | | | 83,20 | | Paroi manquante | |
| | | | | 88,05 | | Raccordement ouvert | |
| | | | | 92,50 | | Raccordement ouvert/défectueux (sol visible par le défaut) | |
| | | | | 92,90 | | Raccordement ouvert/défectueux (sol visible par le défaut) | |
| | | | | 98,20 | | Radier endommagé | |
| | 2570 | | | | | | |
| | 2570 | 700 | 500 | 0,00 | béton | | Perte d'étanchéité |
| | 1,30 | | | Radier endommagé | | | |
| | 10,55 | | | Radier endommagé | | | |
| | 19,85 | | | Raccordement ouvert | | | |
| | 21,25 | | | Raccordement ouvert / Dépôt grossier | | | |
| 2569 | 23,60 | | | Radier endommagé / Dépôt grossier | | | |
| | | | 24,90 | | | | |
| 2569 | 400 mm | | 0,00 | béton | | Diminution capacité de transit et perte d'étanchéité | |
| | | | 2,65 | | Déviations angulaires | | |
| | | | 6,25 | | Déviations angulaires | | |
| | | | 8,65 | | Décentrage radial | | |
| | | | 9,90 | | Décentrage radial | | |
| | | | 12,35 | | Déviations angulaires | | |
| 2568 | | | 14,00 | | | | |
| 2568 | 400 mm | | 0,00 | béton | | Diminution capacité de transit et perte d'étanchéité | |
| | | | 0,55 | | Niveau d'eau - troubles et colorées | | |
| | | | 1,65 | | Déviations angulaires / Niveau d'eau - troubles et colorées | | |
| | | | 4,05 | | Décentrage radial | | |
| | | | 6,55 | | Déviations angulaires | | |
| 2565 | | | 8,20 | | | | |

| Localisation ITV | Numéro du regard | Dimensions | | Distance (m) | Nature du Tuyau | Type de défaut observé par l'inspection | Type de désordres |
|--------------------------|---------------------|------------|---------|-----------------|---|--|---|
| | | Hauteur | Largeur | | | | |
| Rue Fossés des Champs | 3425,1 | 700 | 400 | 0,00 | Maçonnerie | Raccordement ouvert Obstacles: conduites externes ou câbles insérés dans la canalisation | Diminution capacité de transit et perte d'étanchéité |
| | | | | 2,60 | | | |
| | | | | 4,20 | | | |
| | | | | 9,00 | | | |
| | | | | 9,40 | | | |
| | | | | 9,50 | | | |
| | | | | 10,00 | | | |
| | 3425,2 | | | 10,50 | | Radier endommagé | |
| | 3425,1 | 700 | 400 | 0,00 | Maçonnerie | Radier endommagé | Diminution capacité de transit et perte d'étanchéité |
| | | | | 1,30 | | | |
| | 3425 | | | 2,60 | | | |
| | 3425 | 700 | 400 | 0,00 | Maçonnerie | Radier endommagé | Perte d'étanchéité Diminution capacité de transit et perte d'étanchéité |
| | | | | 1,30 | | | |
| | | | | 1,60 | | | |
| | | | | 2,90 | | | |
| | 2981,4 | | | 2,90 | | | |
| | 2905 | 700 | 500 | 0,00 | Maçonnerie | Courbure du collecteur / Dépôt grossier Obstacles: conduites externes ou câbles insérés dans la canalisation Progression impossible de la caméra | Diminution capacité de transit |
| | | | | 1,45 | | | |
| | | | | 4,60 | | | |
| | | | | 4,95 | | | |
| Collecteur | | | 4,95 | | | | |
| 2907 | 125 mm | | 0,00 | béton | | | |
| Collecteur | | | 1,15 | | | | |
| 2906 | 125 mm | | 0,00 | PVC-U | | | |
| Collecteur | | | 1,25 | | | | |
| 2910 | 150 mm | | 0,00 | PVC-U | Matériau béton | | |
| | | | 1,25 | | | | |
| Collecteur | | | 2,20 | | | | |
| 2840 | 600 | 500 | 0,00 | béton | Racines Dépôt Racines / Raccordement ouvert Courbure du collecteur / Dépôt grossier | Diminution capacité de transit et perte d'étanchéité | |
| | | | 4,10 | | | | |
| | | | 14,20 | | | | |
| | | | 17,25 | | | | |
| | | | 34,35 | | | | |
| | | | 153,70 | | | | |
| 2839 | | | 155,00 | | Raccordement ouvert (sol visible par le défaut) | | |
| 2840 | 400 mm | | 0,00 | PVC-U | Déboitement longitudinal Raccordement ouvert (sol visible par le défaut) Déviation angulaire | Diminution capacité de transit et perte d'étanchéité | |
| | | | 4,85 | | | | |
| | | | 8,90 | | | | |
| | | | 10,65 | | | | |
| 2840,1 | 600 | 500 | 13,25 | béton | Matériau béton, section rectangulaire | | |
| 2839 | 800 mm | | 0,00 | béton | Raccordement ouvert Déviation angulaire Raccordement ouvert, branchement pénétrant (sol visible par le défaut) Déviation angulaire Déviation angulaire | Perte d'étanchéité Diminution capacité de transit et perte d'étanchéité Perte d'étanchéité Diminution capacité de transit et perte d'étanchéité | |
| | | | 8,85 | | | | |
| | | | 9,75 | | | | |
| | | | 11,00 | | | | |
| | | | 12,05 | | | | |
| | | | 14,60 | | | | |
| | | | 21,75 | | | | |
| 2839,1 | | | 25,80 | | | | |
| 2839,1 | 800 mm | | 0,00 | béton | Courbure du collecteur / section rectangulaire Courbure du collecteur Radier endommagé / Exfiltration / Fissures Rupture / Effondrement | Diminution capacité de transit et perte d'étanchéité | |
| | 600 | 500 | 0,85 | | | | |
| | | | 1,20 | | | | |
| | | | 6,30 | | | | |
| 2839,2 | | | | | | | 7,20 |
| 2813 | 300 mm | | 0,00 | béton | | | |
| 2839,2 | | | 2,15 | Maçonnerie | Section transversale en arc | | |

| Localisation ITV | Numéro du regard | Dimensions | | Distance (m) | Nature du Tuyau | Type de défaut observé par l'inspection | Type de désordres |
|-----------------------------------|---------------------|------------|---------|-----------------|--|---|---|
| | | Hauteur | Largeur | | | | |
| Cimetière, rue de la croisette | 1557 | 400 mm | | 0,00 | béton | | Diminution capacité de transit et perte d'étanchéité |
| | | | | 1,30 | | Dégradation de surface | |
| | | | | 4,20 | | Courbure du collecteur | |
| | | | | 6,50 | | Courbure du collecteur | |
| | | | | 8,40 | | Courbure du collecteur | |
| | | | | 11,50 | | Courbure du collecteur | |
| | | | | 18,30 | | Raccordement défectueux (sol visible par le défaut) | |
| | | | | 24,80 | | Déviations angulaires | |
| | | | | 32,00 | | Courbure du collecteur | |
| | | | | 35,10 | | Courbure du collecteur | |
| | | | | 36,70 | | Niveau d'eau - troubles et colorées | |
| | | | | 41,00 | | Dépôt grossier | Diminution capacité de transit |
| | | | | 219,30 | | Raccordement ouvert / Fissure / Infiltration | |
| | | | | 222,60 | | Courbure du collecteur | Diminution capacité de transit et perte d'étanchéité |
| | | | | 230,60 | | Courbure du collecteur | |
| | | | | 248,70 | | Dégradation de surface / Déviations angulaires | |
| | | | | 249,30 | | Obstacles (sol visible par le défaut) | Perte d'étanchéité |
| | 1558 | | 252,00 | | | | |
| | 1557 | 400 mm | | 0,00 | béton | | Diminution capacité de transit et perte d'étanchéité |
| | | | | 1,90 | | Déviations angulaires | |
| | | | | 3,20 | | Raccordement défectueux (sol visible par le défaut) | Perte d'étanchéité |
| | | | | 3,70 | | Courbure du collecteur | Diminution capacité de transit et perte d'étanchéité |
| | | | | 7,80 | | Courbure du collecteur / Raccordement défectueux (sol visible par le défaut) | Perte d'étanchéité |
| | | | | 17,50 | | Dépôts | Diminution capacité de transit |
| | | | | 19,40 | | Dépôts | |
| | | | | 24,70 | | Courbure du collecteur / Fissure | Perte d'étanchéité |
| | | | | 24,80 | | Dégradation de surface | Diminution capacité de transit et perte d'étanchéité |
| | | | | 26,50 | | Dégradation de surface | |
| | 1556 | | | | | | |
| Combe du prieuré | 2794 | 400 mm | | 0,00 | PVC-U | | |
| | 2793 | | | 11,50 | | | |
| | | | | | | | |
| | 2793 | 400 mm | | 0,00 | PVC-U | | Diminution capacité de transit et perte d'étanchéité |
| | 2792 | | | 4,50 | | Déplacement d'assemblage/Déviations angulaires | |
| | | | | 10,20 | | | |
| | | | | | | | |
| | 2792 | 400 mm | | 0,00 | PVC-U | | |
| | 2791 | | | 17,10 | | | |
| | | | | | | | |
| | 2791 | 400 mm | | 0,00 | PVC-U | | |
| | 2790 | | | 5,90 | | | |
| | | | | | | | |
| | 2790 | 400 mm | | 0,00 | PVC-U | | |
| | 2789 | | | 28,20 | | | |
| | | | | | | | |
| | 2789 | 400 mm | | 0,00 | béton | | Perturbation de l'écoulement, défaut minime |
| | 2789.1 | | | 1,80 | | Raccordement défectueux (ouvert) | |
| | | | | | | | |
| | 2794 | 800 mm | | 0,00 | béton | | Diminution capacité de transit et perte d'étanchéité |
| | | | | 1,30 | | Dégradation de surface | |
| | | | | 5,30 | | Raccordement défectueux (sol visible par le défaut) | |
| | | | | 7,10 | | Raccordement défectueux (sol visible par le défaut) | |
| 2795 | 7,80 | | | | | | |
| | | | | | | | |
| GP - 1341 | 250 mm | | 0,00 | béton | | Diminution capacité de transit et perte d'étanchéité | |
| | | | 0,80 | | Déplacement d'assemblage/Déviations angulaires | | |
| | | | 2,90 | | Déplacement d'assemblage/Déviations angulaires | | |
| | | | 4,70 | | Racines | | |
| | | | 4,90 | | Déplacement d'assemblage/Décentrage radier | | |
| | | | 8,90 | | Déplacement d'assemblage/Décentrage radier | | |
| | | | 11,00 | | Déplacement d'assemblage/Déviations angulaires | | |
| | | | 14,05 | | Raccordement ouvert | | |
| | | | 15,45 | | Fissure | | |
| | | | 16,50 | | Fissure | | |
| GP - 1340 | | | 16,75 | | | | |
| | | | | | | | |
| GP - 1341 | 250 mm | | 0,00 | béton | | Diminution capacité de transit et perte d'étanchéité | |
| | | | 0,40 | | Rupture/Effondrement | | |
| | | | 0,60 | | Racines | | |
| | | | 1,60 | | Déplacement d'assemblage/Déviations angulaires | | |
| | | | 3,30 | | Dépôts | | Diminution capacité de transit |
| 2791 | | | 7,40 | | Rupture/Effondrement | Diminution capacité de transit et perte d'étanchéité | |

| Localisation ITV | Numéro du regard | Dimensions | | Distance (m) | Nature du Tuyau | Type de défaut observé par l'inspection | Type de désordres | | | | | | |
|---------------------|---------------------|----------------|---------|-----------------|---|---|---|----------------------|--|------|-------|--|--|
| | | Hauteur | Largeur | | | | | | | | | | |
| Amont DO15 | DVO15 | 1000 | 500 | 0,00 | béton | | Diminution capacité de transit et perte d'étanchéité | | | | | | |
| | | | | 0,50 | | Rupture/Effondrement | | | | | | | |
| | | | | 2,50 | | Courbe du collecteur | | | | | | | |
| | | | | 6,45 | | Raccordement défectueux (sol visible par le défaut) | | | | | | | |
| | | | | 21,90 | | Infiltration/Ecoulement | | | | | | | |
| | | | | 24,00 | | Raccordement ouvert | | | | | | | |
| | | | | 25,80 | | Infiltration/Ecoulement | | | | | | | |
| | | | | 27,70 | | Raccordement défectueux (sol visible par le défaut) | | | | | | | |
| | | | | 34,15 | | Raccordement ouvert | | | | | | | |
| | | | | 36,05 | | Raccordement défectueux (sol visible par le défaut) | | | | | | | |
| | | | | 66,30 | | Raccordement ouvert | | | | | | | |
| | | | | 67,20 | | Raccordement défectueux (sol visible par le défaut) | | | | | | | |
| | | | | 81,15 | | Infiltration/Ecoulement | | | | | | | |
| | | | | 81,45 | | Raccordement ouvert | | | | | | | |
| | | | | 84,85 | | Raccordement défectueux (sol visible par le défaut) | | | | | | | |
| | | | | 84,95 | | Raccordements défectueux | | | | | | | |
| | | | | 101,35 | | Raccordement ouvert | | | | | | | |
| | | | | 2826 | | 105,85 | | Rupture/Effondrement | | | | | |
| | | | | | | | | | | | | | |
| | | | | | | GP - 1376 | | | | 0,00 | béton | | |
| | Collecteur | DN NON PRECISE | | 0,40 | Obstruction (inspection terminée avant le nœud) | Diminution capacité de transit | | | | | | | |
| | | | | | | | | | | | | | |
| | GP - 1380 | | | 0,00 | béton | | | | | | | | |
| | Collecteur | DN NON PRECISE | | 0,50 | | Obstruction (inspection terminée avant le nœud) | Diminution capacité de transit | | | | | | |

COMPTE RENDU VISITE DE LA GALERIE PLUVIALE - ROUTE LEVERT

Cette visite a été réalisée les 26 Mars et le 3 Avril 2012. Cette visite était prévue dans le cadre du diagnostic de réseau.

Le but de cette visite était de retrouver le tracé de cette galerie.

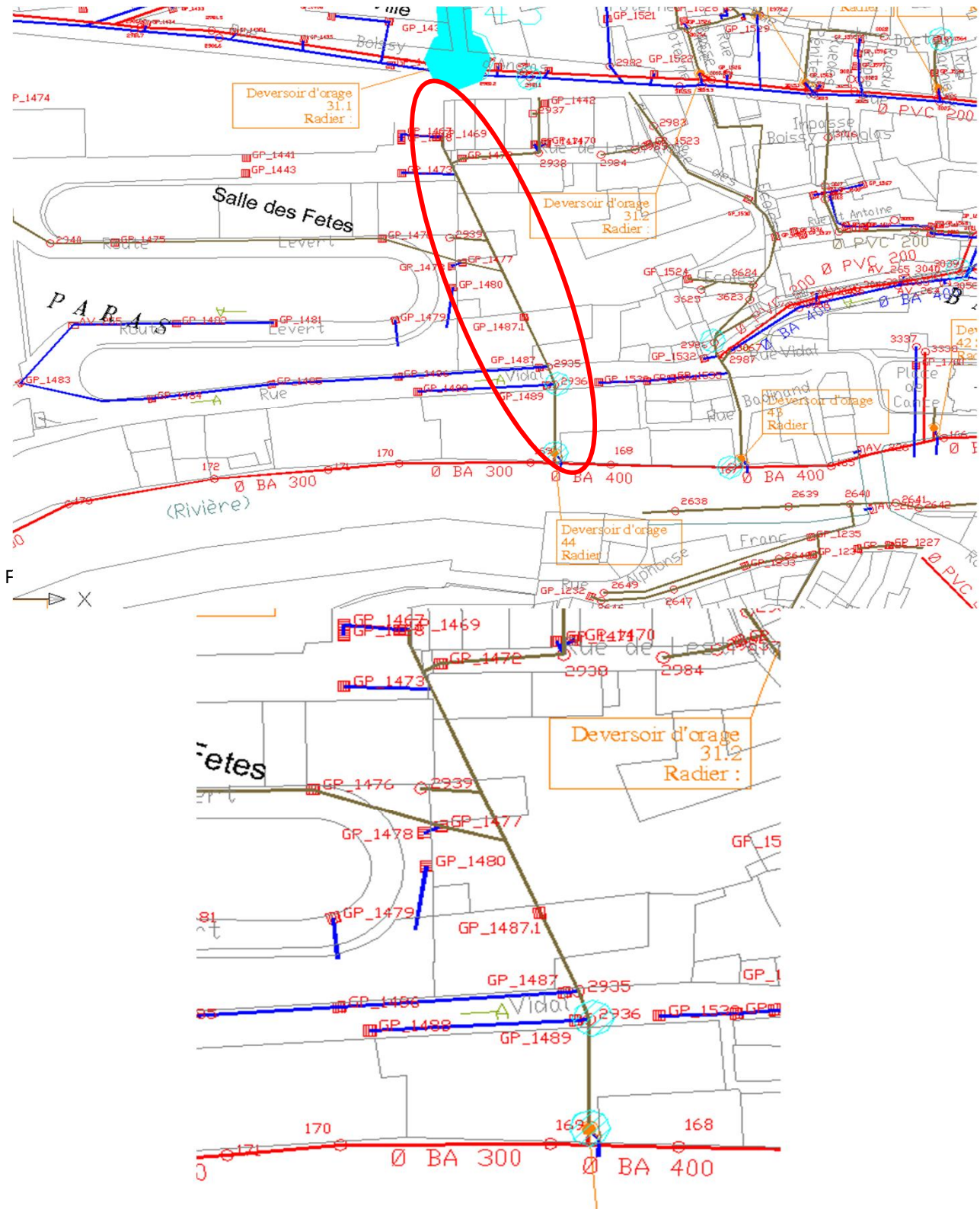
Ce réseau est situé entre le DVO 44 situé au bord de la Cance et la Poste.

Cette visite a permis de déterminer la partie accessible, l'itinéraire de cette galerie ainsi que ses caractéristiques.

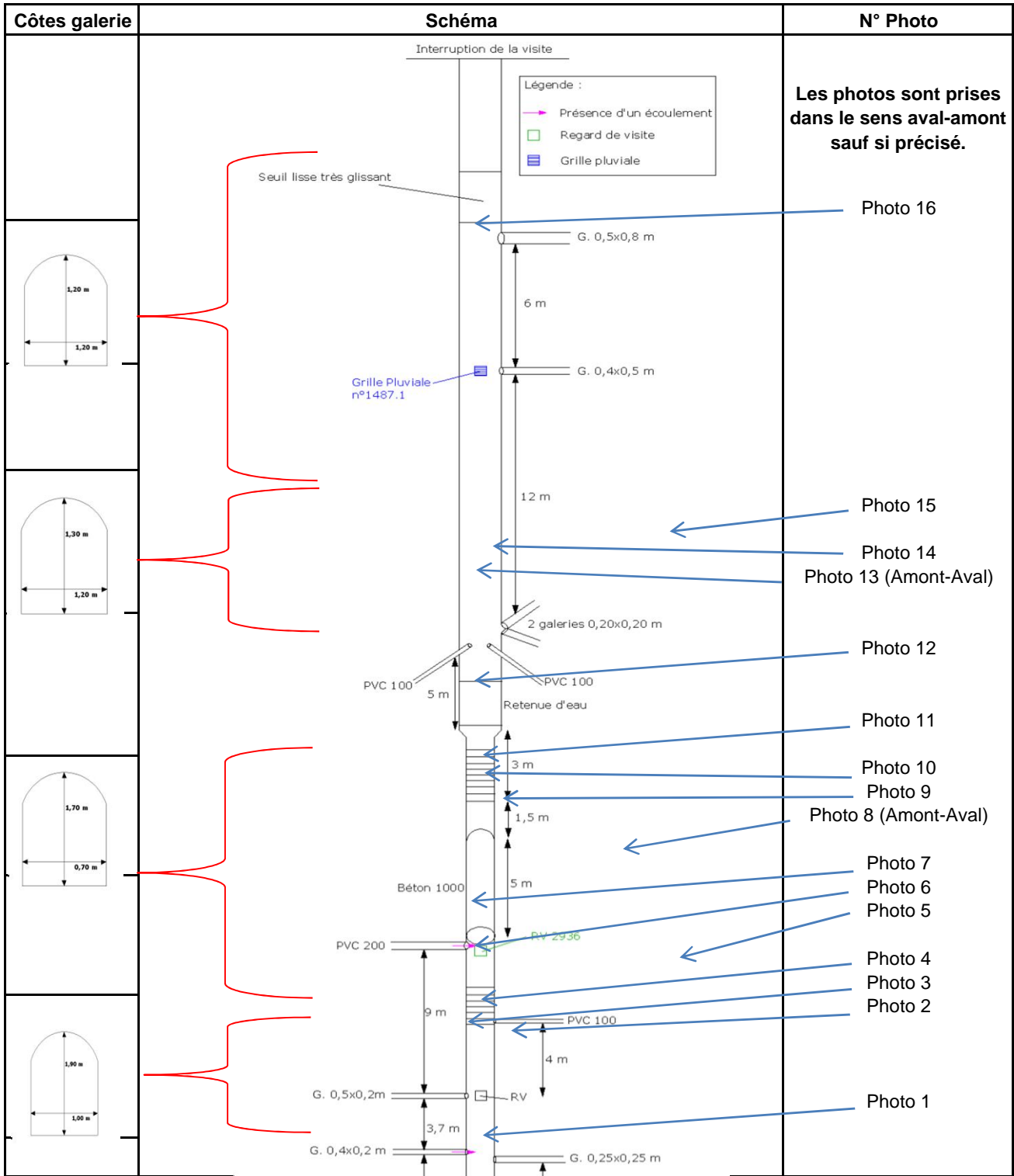
La reconnaissance a consisté à monter le réseau par l'intérieur de l'aval à l'amont. Cette visite a été effectuée par temps sec.

1 - Localisation

Plan de situation :



2- Schéma général de la galerie



3 - Synthèse des photos

Photo 1



Photo 2



Photo 3



Photo 4



Photo 5



Photo 6



Photo 7



Photo 8



Photo 9



Photo 10

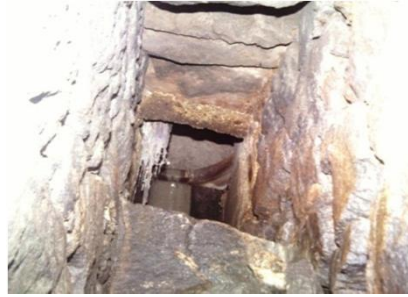


Photo 11



Photo 12



Photo 13



Photo 14



Photo 15



Photo 16



4 - Observations

L'état général de la galerie est correct. Néanmoins à partir du passage dans la buse en béton, la galerie est plus accidentée et de ce fait, les distances fournies sur le schéma précédent n'ont pu être qu'estimées. Sur la quasi-totalité du linéaire de galerie inspectée l'état du sol est très glissant ce qui a rendu la visite difficile.

Le débit permanent dans la galerie est estimé à $1\text{m}^3/\text{h}$. Parmi tous les branchements raccordés à la galerie, seuls la galerie de 0,4x0,2 mètres (photo 6) située à environ 15 mètres du départ et l'arrivée en PVC DN 200 situé au niveau du RV 2936 fonctionnent. Les autres branchements ne présentaient aucune trace d'eau.

Après le passage dans la buse en béton se trouve un escalier d'environ 3 mètres de haut qui arrive sur une retenue d'eau, soit le secteur de galerie où le sol en pierre n'est pas présent. Elle pourrait avec le temps provoquer un affaissement ou encore fragiliser ce tronçon de galerie.

Il n'a donc pas été observé de défauts importants au vue de l'ancienneté de la galerie.

La partie de galerie inspectée présente des caractéristiques qui permettent théoriquement l'installation d'un réseau d'eau usée de diamètre 200, cependant il est fort possible que certains passages étroits rendent compliqués le déplacement de matériel et l'installation du réseau. Le risque principal pour toutes interventions, même mineures, est lié au sol très glissant. De plus, l'avancée dans la galerie est rendue difficile par les secteurs de galerie constitués d'escaliers ou encore les secteurs les plus accidentés.