

Taxon	Date début
Adenostyles alliari	08-07-2022
Aconitum napellu	08-07-2022
Crepis paludosa	08-07-2022
Imperatoria ostrut	08-07-2022
Ranunculus serper	08-07-2022
Anthoxanthum od	08-07-2022
Avenella flexuosa	08-07-2022
Dactylis glomerat	08-07-2022
Geranium sylvatici	08-07-2022
Heracleum sphonx	08-07-2022
Hypericum macul	08-07-2022
Knautia basaltica	08-07-2022
Ranunculus platar	08-07-2022
Rumex arifolius	08-07-2022
Trollius europaeus	08-07-2022
Agrostis capillaris	08-07-2022

RAPPORT • 2022



## PROGRAMME D' ACTIONS 2022

### AXE 1 – PIFH – ORB – RAPPORT FINAL – FEVRIER 2023

Convention entre DREAL et CBNA n°2103596830

ORNELLA KRISTO – LUCILE VAHE – BERTRAND LIENARD – JEAN-PASCAL MILCENT – NICOLAS VAN VOOREN (FMBDS)



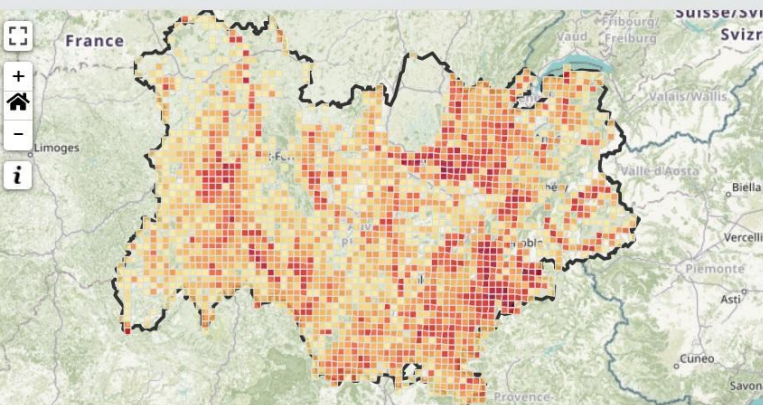
#### Potentille printanière

*Potentilla verna* L., 1753

Classe : Equisetopsida > Ordre : Rosales >  
 Famille : Rosaceae > Sous-Famille : Rosoideae  
 > Tribu : Potentilleae > Genre : Potentilla



*Potentilla verna* L., 1753 [nom. et typ. cons.] © - CC BY-NC-SA



18 911  
observations

2 649  
communes

1 075  
observateurs

#### Informations espèce

Description Écologie Synonymes

Plante vivace de 5 à 20 cm, verte, velue ou pubescente, à souche très rameuse ; tiges latérales, faibles, étalées, dépassant peu ou point les feuilles, à poils ordinairement étalés-dressés ; feuilles inférieures digitées, à 5 à 7 folioles obovales, velues, dentées dans le haut, à dent terminale plus petite ; stipules radicales étroitement linéaires, les caulinaires lancéolées ; fleurs jaunes, assez grandes, en cymes lâches pauciflores ; pédicelles fructifères ascendants ou à peine courbés ; calicule à lobes plus petits que ceux du calice ; pétales émarginés, dépassant le calice ; carpelles lisses. Plante polymorphe.

# SOMMAIRE

Sommaire.....	2
Introduction.....	3
Action 1-3-1 : Assurer la gestion courante du volet SINP de l'ORB AURA .....	3
1. Rappels des propositions 2022 .....	3
2. Résultats 2022 .....	4
Animation partenariale.....	4
Suivi du SINP et du contexte global.....	5
Gestion des outils de la plateforme régionale.....	5
Communication.....	7
Action 1-3-2 : Poursuivre la mise en place de l'animation et de l'administration de la plateforme Biodiv'AURA (actions exceptionnelles) .....	8
1. Rappels des propositions 2022 .....	8
2. Résultats 2022 .....	8
Action 1-3-3 : Copilotage du GT national du SINP sur les métadonnées .....	10
1. Rappels des propositions 2022 .....	10
2. Résultats 2022 .....	10
Action 1-3-4 : Gestion courante du PIFH.....	11
1. Rappels des propositions 2022 .....	11
2. Résultats 2022 .....	11
Gouvernance .....	11
Intégration et validation des données mutualisées .....	12
Communication.....	15

## INTRODUCTION

Le présent rapport technique rend compte des travaux réalisés dans le cadre de la convention n° 2103596830 établie le 03/03/2022 entre le Préfet de région et le Conservatoire botanique national alpin.

Le programme 2022, confié au CBNA, comportait les actions suivantes :

1-3-1 : Assurer la gestion courante du volet SINP de l'ORB d'Auvergne-Rhône-Alpes
1-3-2 : Poursuivre la mise en place de l'animation et de l'administration de la plateforme Biodiv'AURA (actions exceptionnelles)
1-3-3 : Copilotage du GT national du SINP sur les métadonnées
1-3-4 : Gestion courante du PIFH

L'année 2022 constitue la première année complète de Biodiv'AURA, plateforme régionale du SINP AURA.

## ACTION 1-3-1 : ASSURER LA GESTION COURANTE DU VOLET SINP DE L'ORB AURA

### 1. RAPPELS DES PROPOSITIONS 2022

En 2021, la plateforme unique du SINP AURA (Biodiv'AURA) a été mise en ligne. Après concertation avec la Région, la DREAL, l'OFB et les autres animateurs thématiques, les CBN alpin et du Massif central ont été désignés pour assurer la majorité des missions directement liées au SINP. Les CBN alpin et du Massif central sont chargés d'animer et d'administrer la plateforme SINP afin de proposer des services fonctionnels adaptés aux besoins des utilisateurs et au contexte national et réglementaire. La mise en place de la plateforme Biodiv'AURA, basée sur les outils GeoNature simplifie la gestion des demandes d'accès aux données.

La gestion courante du volet SINP de l'ORB AURA s'organise en 4 catégories :

- Animation partenariale : appui au secrétariat du comité de pilotage de l'ORB ; présentations de la plateforme régionale et formations à leur utilisation (et mise à jour des outils d'accompagnement : vidéos, FAQ) ; gestion des demandes d'accès, réponse aux sollicitations ; rédaction et mise à jour des documents de référence
- Suivi du SINP national et du contexte global : veille sur les avancées du SINP national ; suivi de la mise en oeuvre des préconisations du niveau national dans le cadre de l'habilitation SINP en région
- Gestion des outils de la plateforme (PF) régionale : animation des opérateurs des Pôles thématiques autour de la PF régionale ; appui (auprès du CBNMC) à l'administration et à la mise à jour de la PF régionale, maintenance ; appui à l'intégration et actualisation des données dans la PF régionale ; définition et mise à jour du Format Standard de Données (FSD) ; transmission régulière de données à l'INPN ; production et diffusion d'indicateurs de suivi de l'utilisation de Biodiv'AURA Expert et de Biodiv'AURA Atlas
- Communication : production d'informations relatives au volet SINP de l'ORB ; participation à des événements afin de faire connaître le SINP AURA

## 2. RESULTATS 2022

### Animation partenariale

#### *Appui aux utilisateurs*

Afin d'accompagner les utilisateurs dans la prise en main de ces nouveaux outils, le CBN alpin a mis en ligne, en 2021, plusieurs supports (<https://www.biodiversite-auvergne-rhone-alpes.fr/foire-aux-questions/>):

- des foires aux questions relatives à Biodiv'AURA Atlas et Biodiv'AURA Expert (complétée au fur et à mesure des retours utilisateurs);
- des vidéos de démonstration des outils présentant l'ensemble des fonctionnalités offertes. Depuis la mise en ligne, la vidéo relative à Biodiv'AURA Atlas a été visionnée 115 fois (dont 63 fois en 2022) et celle relative à Biodiv'AURA Expert, 194 fois (dont 120 en 2022).

Le CBN alpin apporte un appui régulier aux utilisateurs pour les orienter vers les outils, les accompagner dans la formulation de leurs demandes,...

Comme en 2021, des formations ou présentations des nouveaux outils ont été organisées en fonction des opportunités. En 2022, le CBN alpin est intervenu pour les formations ou présentations suivantes :

- atelier technique du SRADDET relatif à la TVB, 10/02/2022 ;
- réunion de plusieurs acteurs de Haute-Savoie (organisation Syndicat intercommunal du Vuache), 03/03/2022 ;
- acteurs du Grand Annecy, en visioconférence (03/10/2022) puis en présentiel (08/12/2022).

#### *Gestion des demandes d'accès sur Biodiv'AURA Expert*

En 2022, un accès public a été intégré à l'outil Biodiv'AURA. Il n'est plus nécessaire de créer un compte pour accéder à cet outil (sauf demande d'accès aux données précises, *cf. infra*).

L'accès public permet désormais de visualiser et de télécharger :

- les données précises de faune vertébrée et de faune invertébrée ;
- les données publiques précises de flore et fonge ;
- les données privées à la maille 5x5km pour la flore et la fonge ;
- les données sensibles à la maille 5x5km.

La demande de création de compte est gérée par le CBN du Massif central, elle est nécessaire pour formuler une demande d'accès. En effet, pour accéder aux données précises d'origine privée et aux données sensibles précises, il est nécessaire de remplir le formulaire de demande d'accès (annexe 1).

Le tableau 1 présente le bilan de ces demandes en 2022.

Tableau 1 : bilan des demandes d'accès formulées sur Biodiv'AURA Expert en 2022

	2022	2021
Nombre de comptes créés sur Biodiv'AURA Expert	420	512
Nombre de demandes d'accès aux données précises	329	315
Dont nombre de demandes refusées	94	77
Dont nombre de demandes acceptées	235	238
Nombre d'utilisateurs concernés (demandes acceptées uniquement)	123	180

En 2022, on note une diminution du nombre de création de compte, à mettre en relation avec la mise en place de l'accès public et l'ouverture de l'accès aux données. De plus, les comptes étant permanents, les créations de compte concernent des personnes qui n'étaient pas encore utilisatrices des outils. Après un nombre conséquent de création de compte au moment de la mise en ligne des outils, nous devrions observer une baisse régulière du nombre de créations de compte.

Le nombre de demandes d'accès aux données précises est sensiblement le même qu'en 2021 mais la mise en ligne de la plateforme était intervenue en juin 2021 (seulement 6 mois d'utilisation).

**L'accès public et la libération des données se traduisent bien par une diminution du nombre de demandes.** Cette diminution s'accroîtra grandement en 2023 puisque les demandes ne concerneront plus que les données sensibles.

### Suivi du SINP et du contexte global

Le PIFH s'inscrit pleinement dans la dynamique du SINP national. Les avancées du SINP font l'objet d'un suivi régulier. L'annexe 2 présente la synthèse de ces éléments pour l'année 2021.

En 2022, PatriNat s'est rapproché du CBNA pour lui demander d'organiser les journées du SINP en 2023. Ces journées auront lieu les 28 et 29 mars 2023.

### Gestion des outils de la plateforme régionale

#### *Animation des opérateurs des Pôles thématiques autour de la PF régionale*

Pour rappel, plusieurs outils communs de suivi ont été mis en place :

- le wiki du SINP AURA (commun avec celui du SINP PACA) accessible à l'adresse <https://wiki-sinp.cbn-alpin.fr/start> compile les éléments relatifs aux procédures, au fonctionnement, à la description des serveurs et décrit très précisément la procédure d'intégration des données. Ce wiki est ouvert aux autres animateurs de pôles thématiques (consultation et édition) ;
- les trois dépôts Github associés au SINP AURA. Le premier dépôt permet de suivre les propositions d'évolutions des outils et de proposer de nouvelles évolutions ou de signaler

des bugs. Le deuxième permet de gérer l'intégration et la manipulation des données en base. Le troisième permet de stocker les fichiers et paramètres de configuration spécifiques aux outils utilisés sur les serveurs (GeoNature, Atlas, UsersHub, autres logiciels web ...). Les animateurs de pôles thématiques en AURA ont accès à ces dépôts ;

- des réunions mensuelles d'échanges entre animateurs de pôles thématiques permettent d'aborder, entre autres, les questions d'évolutions des outils ;
- des notes de procédure décrivant la gestion des accès utilisateurs (<https://wiki-sinp.cbn-alpin.fr/procedures/gestion-des-acces>) et la gestion de la transmission des données (<https://wiki-sinp.cbn-alpin.fr/procedures/gestion-des-transmission-de-donnees>) ;
- des tableaux partagés permettant de suivre d'une part, les échanges des uns et des autres avec les partenaires et d'autre part, les avancées du SINP.

Ces outils ont régulièrement été alimentés en 2022.

#### *Appui (auprès du CBNMC) à l'intégration et actualisation des données dans la PF régionale*

La plateforme Biodiv'AURA a fait l'objet d'une mise à jour conséquente au printemps 2022 (mise à jour des instances intégrant les fonctionnalités développées dans la communauté GeoNature et mise à jour des données).

Par ailleurs, le CBNA a dispensé une formation de 4 jours au CBNMC, en novembre 2022, afin de réaliser un transfert de compétences concernant la gestion et l'intégration des données.

#### *Définition et mise à jour du Format Standard de Données (FSD)*

La nouvelle version du FSD, basé surtout sur le format d'intégration des données dans GeoNature a fait l'objet, en 2022, d'une concertation entre animateurs de Pôles afin de proposer un format commun pouvant déboucher sur des modèles de fichiers mis à disposition des fournisseurs de données. Ces fichiers seront formalisés début 2023.

#### *Transmission régulière de données à l'INPN*

La mise à jour des données de fin d'année ayant eu lieu tardivement en 2022, l'export des données vers l'INPN a été décalé à début 2023. Un envoi annuel est visé.

#### *Production et diffusion d'indicateurs de suivi de l'utilisation de Biodiv'AURA Expert et de Biodiv'AURA Atlas*

### **Informations diffusées**

La base de données GeoNature sur laquelle repose Biodiv'AURA a été alimentée en 2022. Le tableau 2 présente le nombre de données en ligne fin 2022.

**Tableau 2 : nombre de données diffusées sur Biodiv'AURA fin 2022**

Groupe	Nombre de données en ligne	Nombre de taxons concernés
Flore vasculaire	9 573 945	6 633
Bryoflore	310 134	1 372
Fonge	218 472	9 239
Faune vertébrée*	6 071 111	785
Faune invertébrée	2 512 138	12 114

\* Les données centralisées par la Fédération régionale des chasseurs n'avaient pas été intégrées en 2021 ni en 2022 (un travail préparatoire important étant en cours par la FRC pour être en capacité de mutualiser ces données). L'intégralité des données de faune vertébrée en ligne fin 2022 provient donc de la LPO.

### Fréquentation

La fréquentation du site pifh.fr faisait l'objet d'un suivi annuel. Des outils de suivi ont été mis en place afin de suivre la fréquentation des outils de la plateforme Biodiv'AURA. Sur les 7 premiers mois d'utilisation de Biodiv'AURA (de juin à décembre 2021), nous constatons une forte utilisation des outils. En 2022, on note une fréquentation largement supérieure sur Biodiv'AURA Atlas en comparaison avec Biodiv'AURA Expert.

Tableau 3 : fréquentation de la plateforme web Biodiv'AURA en 2022

Informations suivies	Outils Biodiv'AURA en 2022	Outils Biodiv'AURA en 2021 (juin à décembre)	Moyenne PIFH de 2015 à 2020
<b>Nombre de visites</b>	16 947 (Expert) 41 743 (Atlas)	31 534	37 605
<b>Nombre de pages vues</b>	311 808 (Expert) 509 169 (Atlas)	681 399	1 158 389
<b>Nombre moyen de visiteurs par mois</b>	594 (Expert) 1 884 (Atlas)	2 139	1582
<b>Nombre moyen de visite par mois</b>	1 412 (Expert) 3 479 (Atlas)	4 332	3134
<b>Maximum de visiteurs</b>	Expert : octobre (787 visiteurs) Atlas : juin (2552 visiteurs)	Octobre (2 685 visiteurs)	Juillet 2020 (4972 visiteurs)
<b>Maximum de visites</b>	Expert : octobre (1 892 visites) Atlas : juin (4 743 visites)	Octobre (5 139 visites)	Mars 2020 (8307 visites)

### Communication

Le CBNA intervient en appui de la LPO et de Flavia sur les missions de communication de l'ORB. En 2022, le CBNA a été amené à se prononcer sur le plan de communication proposé par ces deux animateurs de Pôles.

## ACTION 1-3-2 : POURSUIVRE LA MISE EN PLACE DE L'ANIMATION ET DE L'ADMINISTRATION DE LA PLATEFORME BIODIV'AURA (ACTIONS EXCEPTIONNELLES)

### 1. RAPPELS DES PROPOSITIONS 2022

L'animation autour de la plateforme Biodiv'AURA s'est mise en place en 2021. La répartition des missions entre animateurs thématiques a permis de définir les rôles précis des différentes structures impliquées dans le SINP AURA. En 2022, il conviendra de poursuivre cette mise en place. Par ailleurs, les outils mis en ligne correspondent à une v1. En 2022, l'outil Gn2PG développé par la LPO et permettant d'alimenter en direct la plateforme régionale à partir de bases GeoNature sera intégré dans Biodiv'AURA.

Le CBN alpin interviendra dans la rédaction de notes de procédure permettant de décrire précisément les procédures (et l'implication des animateurs) liées aux missions SINP.

Il interviendra également dans l'installation de l'outil Gn2PG.

Afin d'assurer la maintenance de la PF régionale, le CBN alpin prévoit en 2022 des coûts externes afin d'installer de nouveaux serveurs de travail et d'acquérir un nouveau poste qui sera installé sous Linux.

### 2. RESULTATS 2022

Le CBNA a complété, en 2022, les notes de procédures partagées avec les animateurs thématiques. Ces notes sont disponibles ici : <https://wiki-sinp.cbn-alpin.fr/procedures>.

L'outil Gn2PG a été installé en 2022. Il permet de faire communiquer les bases des Pôles vertébrés et invertébrés avec la base Biodiv'AURA pour des mises à jour de données plus régulières et plus fluides.

De nouvelles fonctionnalités ont été ajoutées en 2022 :

- la possibilité de réaliser des requêtes intégrant des filtres par statut (protection, menace, réglementation EEE, ZNIEFF) dans Biodiv'AURA Expert (figure 1) ;
- la possibilité d'accéder à Biodiv'AURA Expert sans authentification (accès public) ;
- les formats des fichiers d'export ont été complétés pour faire apparaître des champs supplémentaires.

Par ailleurs, en 2022, une enquête à destination des utilisateurs de Biodiv'AURA a été proposée. Elle est en cours d'analyse. Ses résultats doivent permettre de prioriser les évolutions à venir.

### Statuts

Taxons protégés

Taxons réglementés

 Espèces déterminantes ZNIEFF

### Listes rouges

Liste rouge mondiale

Liste rouge européenne

Liste rouge nationale

Liste rouge régionale

Figure 1 : filtres par statut intégrés dans Biodiv'AURA Expert



Figure 2 : bouton « accès public » sur la page d'accueil de Biodiv'AURA Expert

## ACTION 1-3-3 : COPILOTAGE DU GT NATIONAL DU SINP SUR LES METADONNEES

### 1. RAPPELS DES PROPOSITIONS 2022

Le CBN alpin s'impliquera en 2022 sur le copilotage du GT "métadonnées" du SINP national. Pour cela, il bénéficie d'un cofinancement de l'UMS PatriNat. Ce GT permettra d'évaluer les pratiques et les besoins afin de proposer des évolutions dans la gestion et la diffusion des métadonnées. Des supports de communication seront produits.

Les évolutions et les supports de communication seront utiles en région afin de sensibiliser et accompagner les producteurs dans la gestion et le partage des métadonnées. Le CBNA sera le copilote principal de ce GT et s'appuiera sur les autres animateurs de pôles impliqués (CBNMC, LPO et Flavia).

### 2. RESULTATS 2022

Le CBNA, en lien avec le CBNMC, la LPO et FLAVIA, a co-animé en 2022 le GT « métadonnées – structuration et accompagnement ». La démarche a été la suivante :

- réalisation d'une enquête en ligne destinée à l'ensemble des acteurs du SINP ;
- réalisation d'un audit auprès des plateformes régionales ;
- élaboration d'un rapport de synthèse et d'une liste de propositions ;
- production d'une vidéo et d'une notice de présentation des métadonnées ;
- élaboration d'un arbre décisionnel pour la définition des cadres d'acquisition dans les régions.

Le rapport est disponible sur le site du SINP : <https://inpn.mnhn.fr/docs-web/docs/download/408890>.

Cette co-animation se terminera par l'organisation, en 2023, d'une journée nationale de formation aux métadonnées, en marge de la journée nationale du SINP.

## ACTION 1-3-4 : GESTION COURANTE DU PIFH

### 1. RAPPELS DES PROPOSITIONS 2022

Si la mise en place de l'ORB marque un tournant majeur dans la vie du SINP régional, le PIFH continue d'exister et son animation sera maintenue. Le CBN alpin s'impliquera dans l'animation partenariale et la communication propre au PIFH.

Le CBN alpin s'impliquera dans :

- la veille sur les actions/programmes déployés en région par les producteurs de données sur la thématique de la flore, de la fonge et des habitats afin de relayer ces actions sur le site internet de l'ORB et ainsi de valoriser les producteurs de données ;
- la participation (et l'organisation le cas échéant) aux instances de gouvernance : copil ORB, réunions interpôles, COSU du PIFH
- la centralisation, l'intégration et la validation des données : le volume de données mutualisées au sein du PIFH augmente régulièrement et nécessite un travail important d'intégration et de validation
- la communication spécifique au PIFH sous forme d'actualités ponctuelles diffusées sur le site de l'ORB et directement dans le réseau du PIFH. Il n'est pas prévu de rédiger une lettre Flora en 2022. Le maintien ou non de cette lettre thématique pourra être rediscuté en fonction des outils mutualisés mis en place au niveau de l'ORB.

### 2. RESULTATS 2022

La veille sur les actions des membres du réseau du PIFH se met en place progressivement, à travers les échanges réguliers du CBNA avec les membres du réseau du PIFH. Elle méritera d'être accentuée, avec une meilleure visibilité de l'ORB par les acteurs locaux.

#### Gouvernance

Les CBNA et CBNMC se réunissent régulièrement (réunions téléphoniques) pour faire le point sur les avancées du PIFH.

En 2022, le comité technique de l'ORB (DREAL, Région, OFB, CBNA, CBNMC, LPO, FRC, Flavia) s'est réuni le 24/01/22, le 23/06/22 puis le 05/12/22.

Un comité de suivi du PIFH a été organisé le 10 mai 2022. Il a été l'occasion de présenter les évolutions récentes : plateforme régionale unique, charte de l'ORB, avenir du PIFH. Le compte-rendu de cette réunion est téléchargeable ici : <https://www.biodiversite-auvergne-rhone-alpes.fr/pifh/comptes-rendus/>

En 2022, les réunions mensuelles entre animateurs de pôles thématiques se sont poursuivies.

Tableau 4 : Réunions des instances de gouvernance organisées en 2022

Instance	Date	Sujets abordés
Réunions mensuelles des animateurs de pôles thématiques	18/01/2022	Informations mutuelles, programmation
	01/03/2022	
	05/04/2022	
	03/05/2022	
	07/06/2022	
	20/09/2022	
	11/10/2022	
	08/11/2022	
Comité technique ORB	16/12/2022	Avancées des travaux
	24/01/2022	
	23/06/2022	
COSU PIFH	05/12/2022	Evolutions du PIFH dans le cadre de l'ORB
	10/05/2022	

### Intégration et validation des données mutualisées

Le CBNA intervient en appui des fournisseurs pour :

- les orienter dans la mise au format des données produites ;
- leur proposer des améliorations dans l'organisation de leurs données.

A la réception des données, le CBNA convertit les données dans un format intégrable, intègre les données et les vérifie.

L'annexe 3 présente la liste des fournisseurs de données de 2014 à 2022. On observe une augmentation importante du volume de données mutualisées en 2021 dépassant les 555 000 données transmises. Depuis la mise en place du suivi, en 2014, ce sont 1907934 données qui ont été envoyées aux CBN pour intégration dans le PIFH.

Le CBNA a réalisé en 2016 un travail d'optimisation du traitement des données des partenaires. Aussi, il a proposé un tableau de suivi qui a été communiqué au CBNMC puis mis en ligne (<https://www.biodiversite-auvergne-rhone-alpes.fr/pifh/>).

Il permet aux partenaires de suivre le traitement de leurs données entre le moment où ils les transmettent aux CBN et le moment où elles sont intégrées dans la plateforme.

Il permet également aux opérateurs du PIFH de suivre les engagements des partenaires du PIFH et de les relancer le cas échéant.

En 2022, le CBNA a proposé une enquête à destination des fournisseurs de données du PIFH pour statuer sur le niveau de diffusion des données d'origine privée. En effet, la réglementation prévoit que les données produites ou acquises à une autorité publique deviennent publiques. Les animateurs du SINP doivent diffuser les données avec la précision maximale connue. Les producteurs privés sont donc invités à se prononcer sur le niveau de diffusion de leurs données dans le SINP. S'ils choisissent de diffuser leurs données à la maille de 5x5km, seule cette information de localisation sera conservée dans le SINP, la localisation précise ne le sera pas et ne sera donc accessible pour personne (y compris via une demande d'accès). Les résultats de l'enquête sont en cours d'analyse.

*Focus sur les données fonge, partenariat avec la FMBDS - Mycoflora*

L'activité du **programme d'inventaire mycologique régional MycofIAURA** a permis d'intégrer **16 356 observations** (contre 43 067 en 2021), réalisées en 2022 ou issues d'années antérieures. Ce résultat est en deçà des valeurs enregistrées les années précédentes et s'explique en grande partie par l'année calamiteuse pour la mycologie, les conditions de sécheresse que nous avons connues du printemps jusqu'à l'automne ayant fortement limité les poussées fongiques. Le total d'observations s'élève à **233 540** au 20/12/2022, dont 91 % concerne les champignons non lichénisés.

**Tableau 5 : répartition du nombre d'observations par département enregistrées en 2022**

DEPT	NB	DEPT	NB
01	675	42	1048
03	1172	43	313
07	493	63	596
15	2693	69	468
26	328	73	5105
38	1349	74	2116

Les efforts se sont poursuivis pour combler des lacunes de relevés sur les départements auvergnats, notamment sur l'Allier. Les résultats de deux-mini sessions faites dans ce département n'ont pas pu encore être intégrés, mais viendront grossir le volume déjà acquis. L'acquisition de données plus anciennes, issues de la littérature ou de relevés des mycologues locaux, participe aussi de l'amélioration des connaissances sur cette partie de notre région.

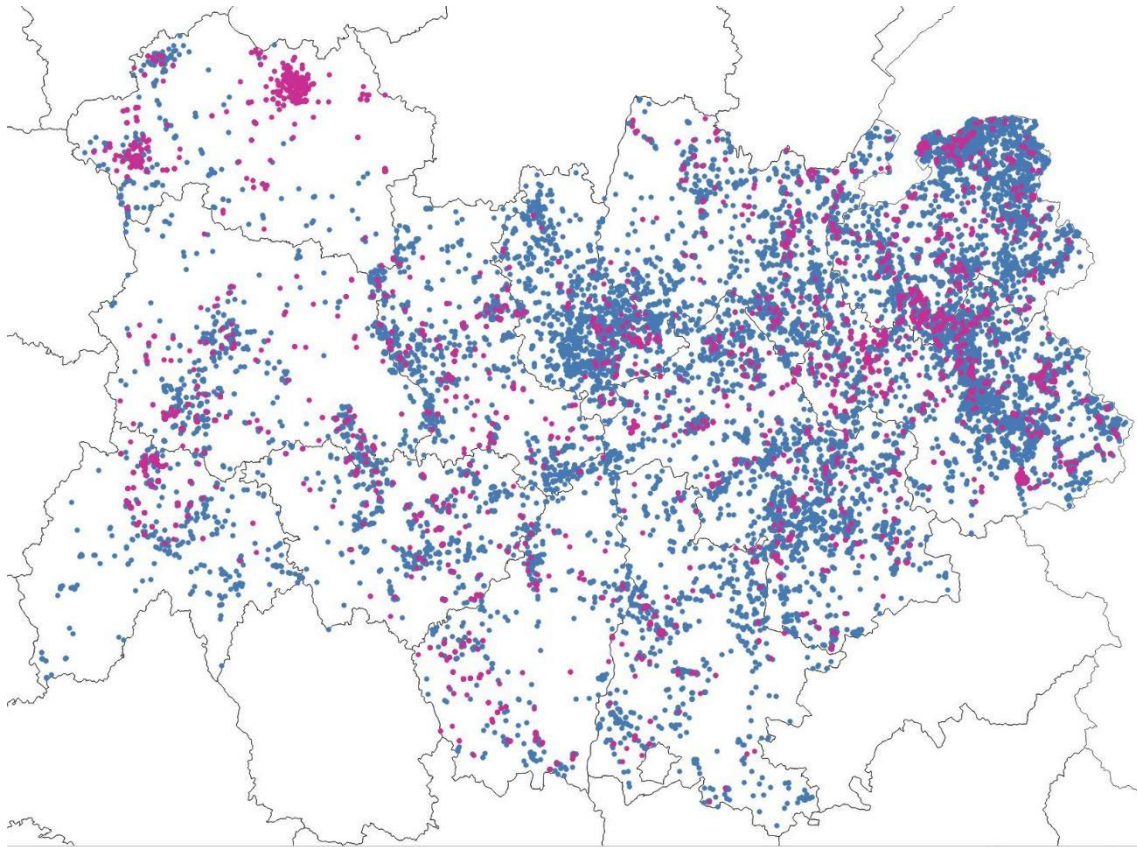


Figure 3 : carte de répartition (au 20/12/2022) des stations référencées dans Mycoflora pour lesquelles au moins une espèce a été enregistrée. Les points fuchsia indiquent les nouvelles stations enregistrées en 2022.

Parallèlement à ces actions d'acquisition, l'intégration de TAXREF v15 a été réalisée partiellement, certains groupes nécessitant encore un réalignement sur les noms proposés dans cette nouvelle version du référentiel national. Ce décalage de traitement est en partie lié au fait que nous avons fait le choix de ne pas percuter les travaux de la liste rouge dont le référentiel de noms avait été arrêté au moment de lancer les évaluations. Des corrections ont été apportées également sur la localisation de certaines observations, grâce au travail de contrôle du CBN Alpin et à l'amélioration des algorithmes d'intégration des données dans Mycoflora. Une mise à jour du référentiel des communes auralpines a aussi été réalisée en début d'année.

Concernant les **nouveaux taxons**, nous avons référencé **190 espèces et variétés de plus** cette année. Quelques réalignements de synonymie ont été opérés à la lumière des travaux taxinomiques récents. Nous atteignons donc **8783 espèces répertoriées**, et un peu plus de 9580 si l'on ajoute les variétés et formes.

### Mini-sessions

Le processus d'acquisition de données en « zone blanches » s'est poursuivi dans le cadre des mini-sessions d'inventaire organisées par la FMBDS. Trois mini-sessions étaient programmées en 2022 : deux se sont déroulées dans l'Allier et une à nouveau dans le sud de l'Ardèche. Les données correspondantes n'ont pas encore été intégrées, mais le seront dans les prochaines semaines. Les rapports ont été rédigés ou sont en cours de rédaction.

### Projet « Liste rouge »

Le projet « Liste rouge » de la fonge menacée en Auvergne-Rhône-Alpes s'est enfin concrétisé en 2022. Les résultats et la méthode de travail ont été transmis à l'UICN en octobre pour obtenir la labélisation, puis en novembre au Conseil scientifique de la Région pour approbation. La session plénière qui s'est tenue le 1<sup>er</sup> décembre nous a permis de présenter une synthèse de ces résultats et d'obtenir, quelques jours après la validation du CSRPN. C'est donc l'aboutissement de plusieurs mois de travail et une satisfaction pour la FMBDS d'avoir mené ce projet à terme.

En synthèse, dans le respect des règles d'unité taxinomique imposées par l'UICN, nous avons retenu 8 ordres (*Boletales*, *Gomphales*, *Polyporales*, *Hymenochaetales*, *Thelephorales*, *Cantharellales*, *Russulales* et *Pezizales*), 1 famille (*Amanitaceae*) et 5 genres (*Cortinarius*, *Inocybe* s. lato, *Mycena*, *Hygrophorus* et *Tricholoma*), représentant un panel conséquent des macromycètes, soit environ **45 % des taxons référencés régionalement** et 65 % du total des observations enregistrées (au moment de l'évaluation). Il ressort des travaux menés par le groupe d'experts les résultats suivants : **4423 taxons (espèces ou variétés) ont fait l'objet d'une évaluation**. 385 d'entre eux sont inscrits dans une catégorie de menace (CR, EN ou VU) soit 9,6 % du total de taxons évalués. Ce chiffre passe à 1032 lorsque l'on inclut ceux inscrits dans la catégorie NT, « quasi menacé », soit 25,7 % du total évalué. C'est ce dernier chiffre qu'il nous paraît important de retenir : **25 % de la fonge régionale est menacée ou quasi menacée**. Les principales causes sont la fragilisation des écosystèmes dans lesquels ils se développent, notamment du fait du réchauffement climatique, ces organismes étant sensibles aux conditions d'humidité pour produire leurs carpophores servant à la reproduction, mais aussi aux interactions avec d'autres organismes vivants pouvant eux-mêmes connaître des perturbations ou des menaces, on pense notamment ici aux arbres avec lesquels les associations symbiotiques (mycorhizes) sont primordiales.

**Un volet communication est prévu pour cette fin d'année et au premier trimestre 2023 pour faire connaître nos résultats auprès des réseaux naturalistes et de tous ceux exerçant des responsabilités dans la gestion des milieux naturels.**

### Communication

Le choix a été fait, à la création de l'ORB, de ne plus éditer la lettre spécifique au PIFH (lettre FLORA). Le CBNA s'est prononcé fin 2022 sur une proposition de plan pour la prochaine lettre de l'ORB (issue de la LPO).

## Annexe 1 : Formulaire de demande d'accès aux données précises proposé sur Biodiv'AURA Expert

### Demande d'accès aux données précises

#### Accès demandées

Veuillez indiquer ci-dessous les zones géographiques pour lesquelles vous souhaitez accéder aux données à leur précision maximale. Merci de préciser également les groupes taxonomiques concernés et le calendrier de votre étude.

Accès jusqu'au

16/03/2022



Zones géographiques

Groupes taxonomiques

Je souhaite accéder aux observations sensibles (Merci de consulter au préalable les règles d'accès aux données sensibles)

#### Motivations de la demande

Veuillez décrire ci-dessous les motivations à l'origine de votre demande.

Règne concerné

-

Veuillez indiquer le règne des taxons concernés par votre étude et pour lesquels vous demandez un accès précis. Pour rappel, les données de faune vertébrée sont accessibles à la précision maximale sans demande d'accès.

Organisme

Veuillez indiquer le nom de l'organisme auquel vous appartenez.

Type d'étude ou de projet

-

Commanditaire

Veuillez indiquer le nom du commanditaire de l'étude ou l'organisme à l'origine du projet.

Description

Précisez si vous êtes adhérents à l'un au moins des Pôles thématiques. Précisez le calendrier, la finalité, l'objet de l'étude scientifique et le cadre réglementaire dans lequel s'inscrit la demande (Étude d'impact, étude d'incidence Natura 2000, étude d'incidence Eau, demande d'autorisation au titre de la loi sur l'eau, demande d'autorisation au titre des ICPE, demande d'autorisation de destruction d'espèces protégées).

ANNULER

ENVOYER

## Annexe 2 : synthèse des avancées du SINP en 2022

Année	Date	Objet	Catégorie	Documents
2022	janv.-22	Réunion de lancement du GT Métadonnées	GT Métadonnées	
2022	janv.-22	Envoi de la vidéo de présentation de la PF SINP AURA pour les journées techniques SINP	Journées techniques SINP	
2022	août-22	Publication du schéma métier du SINP au BO	Protocole - gouvernance	Schéma métier
2022	sept.-22	Réunion du comité des utilisateurs de GINCO/GN (participation CBNA)	Outils-PF	CR de réunion
2022	sept.-22	GT standards : mise à jour des standards d'occurrence et métadonnées (documents finalisés prévus pour début 2023)	standards	
2022	2022	Réalisation de l'audit	GT_Métadonnées	
2022	mai-22	Réunion du GT	GT_Métadonnées	
2022	août-22	Rapport de synthèse et de proposition	GT_Métadonnées	
2022	2022	Elaboration des supports : vidéo, notice, arbre décisionnel	GT_Métadonnées	
2022	2022	Publication de la mise à jour de la méthodologie d'élaboration des listes de données sensibles (CBNA dans le cercle 2)	GT_sensibilité	Guide

### Annexe 3 : suivi des transmissions de données par les producteurs

Fournisseurs de données	2014 à 2018	2019	2020	2021	2022	Total
ACER Campestre	191			1096	3553	4840
AGUPE - Ass. Gen. Urbanisme Prot. Environnement	0		5			5
ALB (Association Loisirs Botaniques)	1147	110				1257
Alter Eco	1	102				103
APRR Société Autoroute	12		1			13
Aquabio Conseil	0		5			5
Association APIE	0		649			649
Association Biome	0	594				594
Association botanique du Puy en Velay	0				1	1
Association Bugey Nature	676					676
Association Chemins Patrimoine Tauvois	0	17				17
Association des amis de l'Île de la Platière	39					39
Association Des espèces parmi Lyon	0		1			1
Association DIGITALIS	29	2	5379	223		5633
Association française de lichénologie	2					2
Association France Nature Environnement Auvergne-Rhône-Alpes	0		63			63
Association GRPL "Sympetrum"	14					14
Association Nature Nord Isère Lo Parvi	133312					133312
Association Nature Vivante	28406					28406
Association pour la connaissance de la flore du Jura (ACFJ)	328					328
Association Roannaise de Protection de la Nature	0			1		1
Bassin de l'Eyrieux Environnement Développement (BEED)	3					3
BIOTEC Biologie appliquée	0			1		1
BIOTOPE	4696	348	2098	4		7146
BEED	0			4		4
Bureau d'études Agrestis	0	159				159
Bureau d'études Ainstants Nature	0				2761	2761
Bureau d'études Alexis Mikolajczak	10502					10502
Bureau d'études Alp'Pages	321					321
Bureau d'études Avis Vert	9					9
Bureau d'Etudes BIOTEC	91					91
Bureau d'études CESAME	3351		1178	2	1386	5917
Bureau d'études CEVE-EAU	0		731			731
Bureau d'Etudes Concept Cours d'Eau	909					909
Bureau d'études ECOFLORA	0				396	396
Bureau d'Etudes ECOTER	46					46
Bureau d'études Equinoxe environnement	0				219	219
Bureau d'études Etude des espaces naturels et conseils en écologie	207					207

Fournisseurs de données	2014 à 2018	2019	2020	2021	2022	Total
Bureau d'études EVINERUDE	721	225				946
Bureau d'études Hydretudes	566			943		1509
Bureau d'études Inventaire Vertical	0		3121	762	1294	5177
Bureau d'études Karum	9					9
Bureau d'études Marie Le Roux Environnement	0		982			982
Bureau d'études MICA Environnement	0	327				327
Bureau d'études Mont'ALPE	180	1135				1315
Bureau d'études N+P	16					16
Bureau d'études Naturalia environnement	0			9		9
Bureau d'études Neottia	135		49			184
Bureau d'études Rural Concept	0	1082		207	1738	3027
Bureau d'études SAGE Environnement	0	2980		84	103	3167
Bureau d'études SOBERCO Environnement	0	1260				1260
Bureau d'Etudes Téréo	876			165		1041
Bureau d'études Asconit Consultants	1734					1734
Candollea	516					516
CARBALA	0		8	1		9
CBN Alpin (données transmises au CBNMC concernant son TAG)	0			4	1	5
CBN de Franche-Comté	0				1774	1774
CBN Méditerranéen	1342					1342
CBN du Massif central (données transmises au CBNA concernant son TAG)	0			19282		19282
CBN Pyrénées et Midi-Pyrénées	327					327
CEN Allier	2	81	1	2	272	358
CEN Auvergne	244	2338	72	36	6875	9565
CEN Haute-Savoie	286669					286669
CEN Isère	0		1			1
CEN PACA	0				10	10
Cent. d'Enseign. Supérieur de Chambéry	75					75
Centre d'observation de la nature de l'Ile du Beurre	0				2	2
CERA Environnement Auvergne	0	104				104
CINCLE	793	2	8	3		806
Com Com du Val de Drome	3047					3047
Comité Liaison Recherches Ecofaune Jura	521					521
Communauté de communes de St-Jeannaise	176					176
Communauté de communes Sumene-Artense	0	27				27
Connaissance de la Flore de l'Ain	1324					1324
Conseil départemental de l'Isère	2718	2610				5328
Conseil départemental de la Loire	89	34			2	125
Conseil départemental du Rhône	0			40	11	51
Conseil départemental de la Savoie	333	200				533
Conservatoire des espaces naturels de l'Isère (AVENIR)	772		63854			64626

Fournisseurs de données	2014 à 2018	2019	2020	2021	2022	Total
Conservatoire des espaces naturels de Rhône-Alpes (CEN Rhône-Alpes)	20203	9113		3770	31	33117
Conservatoire des espaces naturels de Savoie (CPNS)	76397	1557				77954
Conservatoire et Jardin Botanique Genève	1266	3		251	482	2002
CPIE de Corrèze	1					1
CPIE de Haute-Auvergne	0	119	899	533		1551
CPIE des Monts du Pilat	3		51			54
CPIE du Velay	0	1	1			2
DIR Centre-Ouest	0	14				14
Direction départementale des territoires de l'Ardèche-Service environnement	78					78
Direction départementale des territoires de la Loire	2					2
Direction départementale des territoires du Cantal	0	2				2
DREAL Auvergne	6	47		1		54
ECO-STRATEGIE	2	1028				1030
ECOMED	5233				7267	12500
ECOSPHERE	5921			3		5924
ECOTOPE Flore-Faune	53		730			783
ECOTYPE Environnement Territoires Cartographie	0		1			1
ECR Environnement	0					0
Editions P. Klincksieck	1128					1128
ENGREF	526					526
Fédération France Orchidées	0			96067	1246	97313
Fédération mycologique et botanique Dauphiné-Savoie (FMBDS)	151025	24780	1	178443	44606	398855
Flora Consult	102					102
FNE Ain	1481	1033				2514
FNE Ardèche	5322	24		5		5351
FNE AURA	0		1		64	65
FNE Loire	461	3	7335	68	403	8270
FNE Rhône	308		4			312
Forschungsstelle für Umweltbeobachtung	840					840
Gentiana	1537	2				1539
Ginger Environnement et Infrastructures	111					111
Grainavenir	0				21	21
Groupe botanique de la Métare St Etienne	156		82			238
Groupe Mycologique et botanique du Val de Saône	539			132		671
Groupement indépendant : N.Souvignet, Ecologia Conseils, B. Le Mell	0			700		700
HEPIA	33	21				54
Herbes de vie	0		22			22
Herbier de bryophytes de Joseph BOZON	80					80
Herbiers Universitaires de Clermont-Ferrand	0	982				982
HYSOPE Environnement	249	5	5	4		263
Indépendant	14707	5270	33423	20145	16406	89951

Fournisseurs de données	2014 à 2018	2019	2020	2021	2022	Total
<b>IRSTEA Grenoble</b>	13067					<b>13067</b>
<b>ISARA</b>	367	172				<b>539</b>
<b>Jardin botanique d'Auvergne</b>	0			39		<b>39</b>
<b>Jardin botanique de Lyon</b>	438	4	6	123	1	<b>572</b>
<b>JORDAN Denis</b>	333					<b>333</b>
<b>Laboratoire d'écologie alpine</b>	0	4660				<b>4660</b>
<b>Laboratoire de La Jaysinia</b>	40					<b>40</b>
<b>Latitude Biodiversité Bureau d'études</b>	3552	640	1581			<b>5773</b>
<b>Le Monde des Plantes</b>	145					<b>145</b>
<b>LPO Ardèche</b>	2					<b>2</b>
<b>LPO Auvergne</b>	0	1	35		305	<b>341</b>
<b>LPO Loire</b>	1	7	3	5		<b>16</b>
<b>LPO Rhône-Alpes</b>	45					<b>45</b>
<b>MAAP</b>	1					<b>1</b>
<b>Mairie de Barby (73)</b>	50					<b>50</b>
<b>Mairie de Lyon</b>	1					<b>1</b>
<b>Mayenne Nature</b>	0				5	<b>5</b>
<b>MDP Consulting</b>	607					<b>607</b>
<b>Mélica Scop</b>	54					<b>54</b>
<b>MOSAIQUE environnement</b>	1509	670	1691	3288		<b>7158</b>
<b>Museum de Chambéry</b>	0	1726				<b>1726</b>
<b>Museum de Grenoble</b>	8265	6195			249	<b>14709</b>
<b>Museum National d'Histoire Naturelle</b>	0			287		<b>287</b>
<b>Naturalia Environnement</b>	3993					<b>3993</b>
<b>NB Consultant</b>	17					<b>17</b>
<b>Observatoire de la Vallée du Sornin</b>	0			338		<b>338</b>
<b>Office français de la biodiversité</b>	0		1	50		<b>51</b>
<b>Office national de la chasse et de la faune sauvage (ONCFS)</b>	103				7	<b>110</b>
<b>Office national des forêts (ONF)</b>	16375	735	444	1		<b>17555</b>
<b>Orchamp</b>	0				7361	<b>7361</b>
<b>Oxalis Scop</b>	4909	279				<b>5188</b>
<b>Parc National de la Vanoise</b>	24188			149441	24952	<b>198581</b>
<b>Parc National des Cévennes</b>	731				2	<b>733</b>
<b>Parc National des Ecrins</b>	9981			66280	910	<b>77171</b>
<b>Parc naturel régional de Chartreuse</b>	325			1411		<b>1736</b>
<b>Parc naturel régional des Monts d'Ardèche</b>	0		11			<b>11</b>
<b>Parc naturel régional des Volcans d'Auvergne</b>	0	113		16	314	<b>443</b>
<b>Parc naturel régional du Livradois-Forez</b>	159	283	14		1	<b>457</b>
<b>Parc naturel régional du Pilat</b>	205	4	3		2	<b>214</b>
<b>Parc naturel régional du Vercors</b>	693					<b>693</b>
<b>Patrinat</b>	0			223		<b>223</b>
<b>Réseau botanistes CBNA</b>	1064					<b>1064</b>

Fournisseurs de données	2014 à 2018	2019	2020	2021	2022	Total
Réseau botanistes CBNMC	14829					14829
Réseau des CBN	161					161
Réserve naturelle des Hauts de Chartreuse	0					0
Réserve naturelle des Hauts-Plateaux du Vercors	0	26	61			87
Réserve naturelle du marais de Lavours	1560	40				1600
Réserve naturelle Ile de la Platière	0	2				2
Réserve naturelle nationale de Chastreix-Sancy	0	5258		3365		8623
Revue Bryologique	1442					1442
Revue bryologique et lichénologique	631					631
Revue d'écologie alpine	162					162
SARL Pépin	0			165		165
SETIS Environnement	3614		30		508	4152
Société Botanique de France	14121					14121
Société botanique de l'Ardèche	12238	2		3		12243
Société botanique de la Drôme	42	18	3	12		75
Société botanique du Centre-Ouest	2559					2559
Société d'Emulation du Doubs	1					1
Société des Sciences naturelles Loire-Forez	7	2	4			13
Société française d'orchidophilie (SFO) - délégation Auvergne	120	64	12	2		198
Société française d'orchidophilie (SFO) - délégation Rhône-Alpes	73946	2593	8	3		76550
Société linnéenne de Lyon	12					12
Société mycologique botanique lichénologique Auvergne	0		2			2
Synd. Mixte d'aménagement des gorges de la Loire	32					32
Syndicat d'aménagement de la Gartempe	2					2
Syndicat d'assainissement du canton de l'Oisans	99					99
Société d'Histoire Naturelle du Pays Rochois	0			1901	628	2529
Syndicat de la Rivière d'Ain Aval et de ses Affluents (SR3A)	0			373		373
Syndicat des territoires de l'Est Cantal	0	1				1
Syndicat Intercommunal de la Gresse et du Drac Aval (SIGREDA)	1823					1823
SMIRIL	0			34		34
Syndicat mixte d'aménagement du Haut-Allier	0	6		15		21
Syndicat mixte de gestion des gorges de l'Ardèche	2223					2223
Syndicat mixte des Bassins Hydrauliques de l'Isère (SYMBHI)	8165					8165
Syndicat mixte des rivières du Sornin et de ses affluents (SYMISOA)	3662					3662
Syndicat mixte du bassin versant d'Azergue	0		2			2
Syndicat mixte du bassin versant du Séran	2405					2405
Syndicat mixte du lac d'annecy (SILA)	0			1296		1296
Syndicat mixte Eyrieux clair	1					1
Syndicat mixte Montagne Bourbonnaise	0	116				116

Fournisseurs de données	2014 à 2018	2019	2020	2021	2022	Total
Syndicat mixte Monts Madeleine	146		87			233
Université Blaise Pascal Clermont-Ferrand	0	833	474	1		1308
Université d'Heidelberg (Allemagne)	415					415
Université Jean Monnet de Saint Etienne	2					2
Université Joseph Fourier	73					73
Université Lyon I	7296		988		2380	10664
Université Savoie - UMR Carrtel	84					84
VegaFlora	0		933			933
VEOLIA	13		4			17
ETH Zurich	0		20			20
<b>TOTAL</b>	<b>1018353</b>	<b>82191</b>	<b>127178</b>	<b>551663</b>	<b>128549</b>	<b>1907934</b>



**cbn**  
**CONSERVATOIRE  
BOTANIQUE NATIONAL  
ALPIN**

## CONTACTS

### SIÈGE

Domaine de Charance  
05000 Gap  
04 92 53 56 82

### BUREAU HAUTE-SAVOIE

84 route du Viéran  
74370 Prinçy

### ANTENNE RHONE-ALPES

148 rue Pasteur  
73000 Chambéry  
04 79 33 45 04

[cbna@cbn-alpin.fr](mailto:cbna@cbn-alpin.fr)

[www.cbn-alpin.fr](http://www.cbn-alpin.fr)

Suivez-nous : @CBNAlpin



  
PRÉFET  
DE LA RÉGION  
AUVERGNE-  
RHÔNE-ALPES  
*Liberté  
Égalité  
Fraternité*



**La Région**  
Auvergne-Rhône-Alpes

