



Conservatoire Botanique National Alpin

Rapport d'activités 2017

Ain

Alpes de Haute-Provence

Hautes-Alpes

Drôme

Isère

Savoie

Haute-Savoie

Conservatoire Botanique National



TABLE DES MATIERES

Le Conservatoire botanique national alpin : référent sur la flore et les habitats naturels alpins...	4
Présentation du CBNA.....	4
Cadre d'intervention du CBNA.....	5
Ressources et valorisation	6
Documentation.....	6
Iconothèque	6
Herbiers	7
Système d'information.....	8
SINP régionaux	12
Connaissance	16
Inventaire permanent de la flore	16
Inventaire permanent des végétations	19
Cartographie des habitats	21
Conservation de la flore et des habitats.....	23
Actions de conservation.....	23
Réseau Alpes-Ain de conservation de la flore (RAACF)	24
Banque de semences et jardin conservatoire	25
Expertises.....	28
Appui à la mise en œuvre des politiques publiques de biodiversité	28
Prestations.....	35
Conseils et comités.....	35
Formations.....	35

Communication et accueil du public	36
Mail toutes fleurs.....	36
Site internet	36
Publications	37
Accueil du public.....	38
Médias.....	39
Gouvernance.....	40
Comité syndical.....	40
Conseil scientifique.....	40
Equipe	40
Partenariats.....	41
Compte administratif.....	41
Stratégie 2014-2019.....	43
Annexes	50

LE CONSERVATOIRE BOTANIQUE NATIONAL ALPIN : REFERENT SUR LA FLORE ET LES HABITATS NATURELS ALPINS

Présentation du CBNA

Le Conservatoire Botanique National Alpin (CBNA) est un organisme public dédié à la connaissance et la préservation de la flore et des végétations des Alpes françaises et de leurs piémonts. Il est agréé par le Ministère en charge de l'environnement.

Quatre missions

En tant que Conservatoire botanique national, le CBNA exerce quatre missions définies par le Code de l'environnement et précisées dans son agrément :

1/ la connaissance de l'état et de l'évolution, appréciés selon des méthodes scientifiques, de la flore sauvage et des habitats naturels et semi-naturels ;

2/ l'identification et la conservation des éléments rares et menacés de la flore sauvage et des habitats naturels et semi-naturels ;

3/ la fourniture à l'Etat, à ses établissements publics, aux collectivités territoriales et à leurs groupements, dans leurs domaines respectifs de compétences, d'un concours technique et scientifique pouvant prendre la forme de missions d'expertise en matière de flore sauvage et d'habitats naturels et semi-naturels ;

4/ l'information et l'éducation du public à la connaissance et à la préservation de la diversité végétale.

Le CBNA est membre de la Fédération des conservatoires botaniques nationaux.

Un territoire d'action

Son territoire d'intervention est centré sur la zone alpine française. Il est défini selon des critères biogéographiques et institutionnels. Il couvre les départements de l'Ain, des Alpes-de-Haute-Provence, des Hautes-Alpes, de la Drôme, de l'Isère, de la Savoie et de la Haute-Savoie.

Une organisation partenariale

Organisé sous la forme d'un Syndicat mixte, le Conservatoire botanique national alpin s'appuie sur un comité syndical qui guide ses choix d'actions à mettre en œuvre. Il est actuellement composé de la Ville de Gap, du Conseil départemental des Hautes-Alpes et des Régions Provence-Alpes-Côte d'Azur et Auvergne-Rhône-Alpes. Les Directions Régionales de l'Environnement de l'Aménagement et du Logement (DREAL) Auvergne-Rhône-Alpes et Provence-Alpes-Côte d'Azur sont invités permanents au comité syndical du Conservatoire botanique national alpin.

Le Conservatoire botanique national alpin dispose également d'un conseil scientifique.



Une équipe pluridisciplinaire

L'équipe du Conservatoire botanique national alpin compte environ 30 personnes réparties entre le siège à Gap (05), l'antenne rhônalpine à Chambéry (73) et un bureau à Annecy (74). Elle est structurée en quatre services : connaissance, conservation, géomatique et appui-gestion et comprend principalement des experts en botanique, écologie végétale et géomatique.

Des ressources diversifiées

Depuis 20 ans le CBNA a construit un ensemble de ressources diversifiées sur la connaissance de la flore et des milieux alpins, leur distribution géographique et leur évolution :

- Des bases de données dont certaines sont disponibles sur Internet ;
- Une bibliothèque de documents et de photos ;
- Des collections vivantes : banques séminale et culturale ;
- Des herbiers.

Cadre d'intervention du CBNA

Le CBNA, comme tous les autres conservatoires botaniques nationaux, trouve son fondement juridique dans le Code de l'environnement (article L 410-10 de la partie législative et articles D 416-1 à D 416-8 de la partie réglementaire).

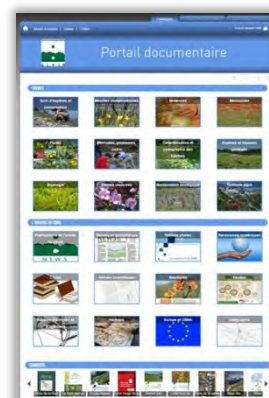
En application de ces textes, le CBNA est agréé par le ministère chargé de la protection de la nature depuis 1993.

Les activités 2017 du CBNA ont été réalisées dans le cadre de l'agrément 2014 – 2019 du 25 mars 2014.

RESSOURCES ET VALORISATION

Documentation

Le CBNA dispose d'un fonds documentaire rassemblant des références sur les grands thèmes de la botanique et des Alpes : flore, habitats, invasives, messicoles, bryophytes, biodiversité, conservation, taxonomie, écologie, chorologie... Ces références sont disponibles via un portail documentaire en ligne : www.cbn-alpin-biblio.fr qui présente les documents papiers stockés dans la bibliothèque du CBNA, des documents numériques mais également nombre de références accessibles via le réseau des documentations des CBN.



Chiffres clés

	2013	2014	2015	2016	2017
Total des références	28 365	30 153	31 796	34 035	36 626
% des documents produits par le CBNA téléchargeables en ligne		10.5	24.6	28.4	36.2
Recherches via documentaliste	284	237	253	198	140
Téléchargements	5 000	11 500	72 208	68 329	33 982
Visiteurs uniques	15 000	15 200	16 848	14 219	23 697

Iconothèque

Le CBNA dispose d'une iconothèque portant essentiellement sur la flore mais également sur les activités du CBNA, les semences, les herbiers, les photographies et gravures historiques, les habitats et paysages, etc. Elle est d'abord une ressource interne mise à disposition en ligne (www.cbn-alpin-iconto.fr) pour l'illustration des rapports d'étude, conférences, expositions etc. Le CBNA répond également à des demandes externes des partenaires.



	2013	2014	2015	2016	2017
Nb. de références	40 944	47 483	55 267	59 418	63 823
Espèces du TAG présentes dans l'iconothèque	68 %	69 %	72 %	73%	63%*

*Le pourcentage a baissé compte tenu du fait que la liste des espèces tient compte désormais des bryophytes présentes sur le TAG du CBNA.

Systeme d'information

Au CBNA le système d'information est constitué de bases de données thématiques.

Base documentaire

La base documentaire récemment transférée sur un portail Kentika permet la gestion du fonds documentaire du CBNA. L'ensemble de cette base de données est librement consultable en ligne, avec la possibilité, pour une partie des documents, en plus de l'accès à la notice bibliographique, d'accéder à la version numérique.

Base iconographique

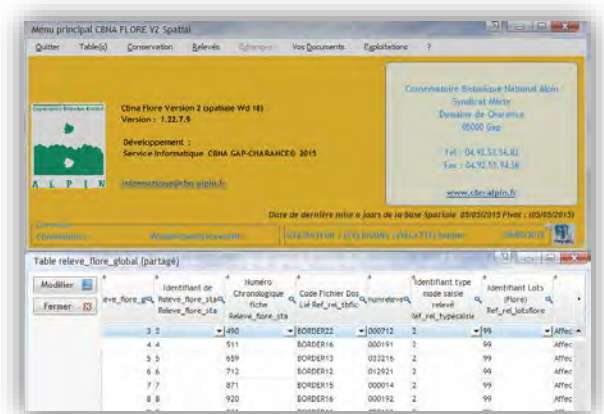
La base iconographique permet la gestion du fonds iconographique du CBNA via le logiciel Ajaris. L'ensemble de cette base de données est accessible uniquement aux personnels du CBNA.

Base Réseau conservation Alpes-Ain

La base Réseau conservation Alpes-Ain permet la gestion des données de suivi d'espèces dans le cadre du Réseau de conservation de la flore Alpes-Ain. Cette base de données en ligne, développée sous licence libre par le Parc national des Ecrins sur PostgreSQL, est accessible aux membres du réseau pour la saisie et l'exploitation des données récoltées dans le cadre du protocole « Aire de présence – zone de prospection ». Les données issues de cette base sont régulièrement transférées dans la base flore-habitats.

Base Flore-Habitats

Développée en interne sous Windev, cette base de données est utilisée pour la gestion des informations sur la flore et les végétations issues de différentes sources (bibliographie, terrain, herbier, ...). Cette base de données est accessible uniquement en interne. Les observations floristiques issues de cette base sont diffusées dans les SINP régionaux et nationaux. Certaines données de cette base sont liées à la base documentaire et à la base conservation.



Base conservation

Mise en place en 2014 sous Windev, à partir de fichiers indépendants préexistants, cette base de données permet la gestion des informations relatives aux banques gérées par le service Conservation :

- banque de récolte ;
- banque de culture ;
- banque de semis ;
- banque de semences ;
- banque tests de germination.

Cartographie des habitats

Ces informations issues de différentes sources (CBNA, partenaires, bibliographie, ...) ne sont actuellement pas stockées dans une base de données, mais sous forme de fichiers géographiques indépendants consultables en interne.

Données SIG de référence

Dans le cadre de son activité, le CBNA, a besoin de données géographiques de référence (périmètres administratifs, espaces protégés, imagerie...) fournies par les services de l'état, l'IGN, le BRGM... Ces données existent sous forme de fichiers géographiques indépendants et sont stockées en base de données spatiale et sont accessibles aux personnels du CBNA.

Bilan 2017

- Saisie des données :


En 2017, plus de 526 000 nouvelles observations floristiques ont été intégrées dans la base flore-habitats par saisie manuelle effectuée par les opératrices de saisies (plus de 100 000 observations) ou par importation de fichiers (plus de 400 000 observations).


Même si la saisie des observations floristiques représente plus de 90 % du travail de saisie, les besoins en termes de saisie d'information se sont diversifiés avec la saisie des données conservation (récoltes de matériel végétal, tests de germinations...) et de suivis d'habitats (*Caricion*, combes à neiges...).

- Mise en place d'un outil de transmission des observations floristiques :

Dans le but d'optimiser l'intégration de celles-ci tout en allégeant le travail de saisie le CBNA met à disposition des structures ou des personnes les outils suivants pour la transmission des observations floristiques :

- Module de saisie en ligne des observations : permet la saisie d'observations floristiques en utilisant un formulaire en ligne, les données sont directement récupérées par le CBNA pour intégration en base de données. Ce type de saisie est le plus adapté à la transmission d'observation puisqu'il permet de fournir les informations au bon format sans avoir à se préoccuper de formatage, de structuration de données et de format de fichier comme c'est le cas avec un format tableur ou SIG. Cela permet également de ne pas saisir les données en interne ;


Saisie de la géolocalisation  Indiquer la localisation et remplir les champs obligatoires (*)



Longitude: 6.76 Latitude: 45.05

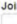

Caractéristique physiologique sommaire du milieu -
- Effectif -

Remarque

Recevoir une copie du mail  Valider

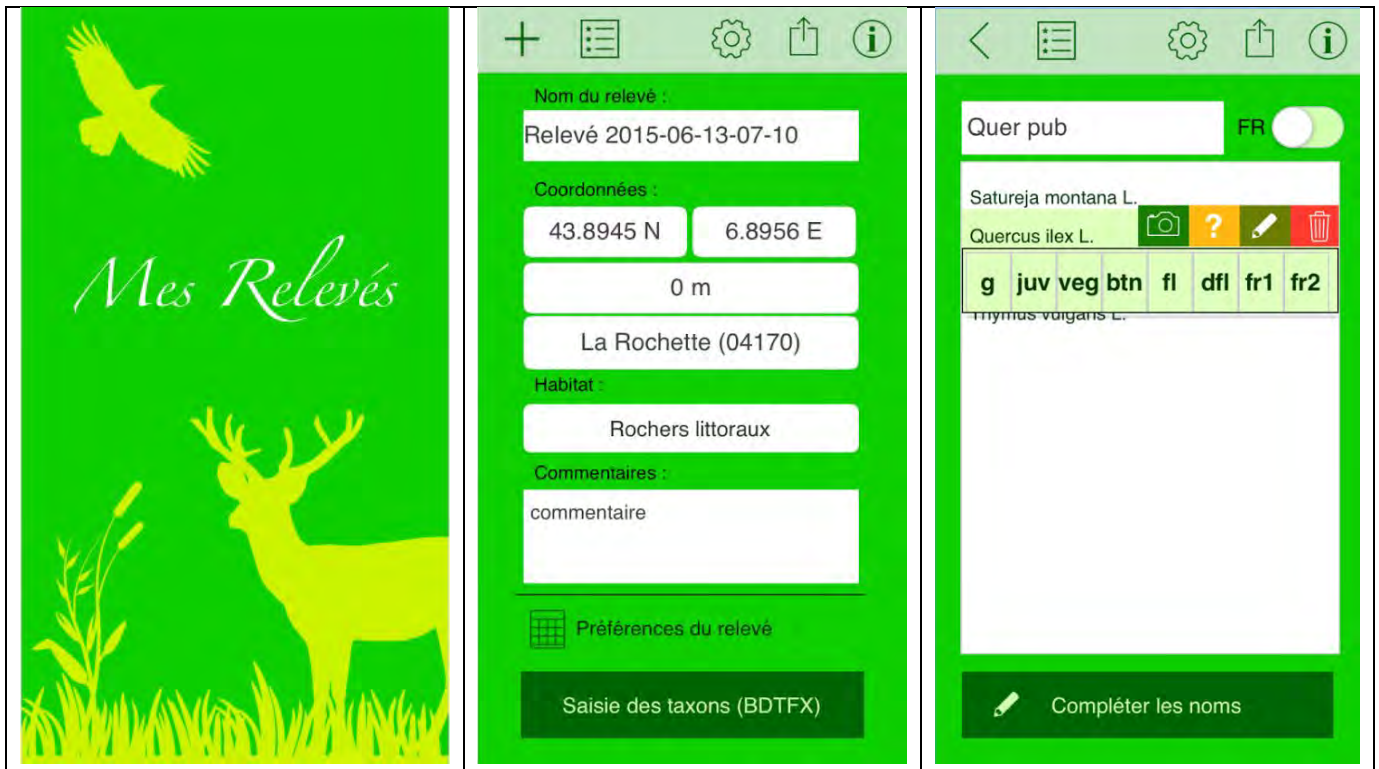
Nom *
Prénom *
Date d'observation *
Organisme
Adresse mail *
Taxon +

Êtes-vous certain de votre détermination ?
 Oui Non

Joindre un fichier  ou une photo 

Parcourir

- saisie des observations sur l'application Mes Relevés pour smartphone et envoi des données : application facile à installer et à utiliser. L'export et la transmission des données se fait directement à partir du smartphone (l'application intègre un modèle d'export compatible avec le PIFH). Cette application nécessite un minimum de connaissance dans l'utilisation et le paramétrage d'un smartphone et de l'application elle-même ;



- fourniture d'un fichier informatique de type tableur : saisie des observations dans un tableur dont le format est fourni par le CBNA (2 formats : basique et avancé) et envoi de celui-ci au CBNA pour intégration en base de données. Ce type de transmission nécessite, de la part du fournisseur de données, une bonne connaissance de l'utilisation, de la gestion, de la structuration des données dans les tableurs et la capacité du fournisseur de données à récupérer les coordonnées de l'observation à partir d'un GPS ou d'une application web (Géoportail) ;
- fourniture d'un fichier informatique de type couche SIG : saisie des observations dans une couche SIG dont le format est fourni par le CBNA (2 formats : basique et avancé) et envoi de celle-ci au CBNA pour intégration en base de données. Ce type de saisie est à réserver aux utilisateurs avertis ayant une bonne connaissance des logiciels SIG et de leur utilisation pour la saisie, la gestion des données ;
- export des observations à partir d'une base de données : à réserver aux structures ou particuliers stockant leurs observations dans une base de données.

Ces outils sont disponibles sur le site Internet du CBNA à l'URL suivante :

https://www.cbn-alpin.fr/index.php?option=com_content&view=article&layout=edit&id=226

- **Rédaction d'un document décrivant le processus de gestion des observations floristiques :**

Le CBN Alpin (CBNA), dans le cadre de sa mission de connaissance de l'état et de l'évolution de la flore sauvage et des habitats naturels et semi-naturels, intègre chaque année des données floristiques issues des inventaires de terrains des personnels des CBN, de la bibliographie, des herbiers et des structures partenaires dans leur bases de données respectives (ces données sont des données sources (DS) alors que les données transférées vers les SINP sont des données élémentaires d'échanges (DEE)). Devant le volume important de données reçues chaque année (augmenté par la mise en place des SINP régionaux et le développement de nouveaux partenariats associé), il était primordial de mettre en place un document exhaustif décrivant les processus de gestion et d'intégration de ces données et de leur diffusion dans les SINP régionaux (PIFH, SILENE) et nationaux.

Les étapes du processus de gestion sont les suivantes :

- Réception des données transmises selon les modalités décrites dans le paragraphe :
Mise en place d'un outil de transmission des observations floristiques.
- Intégration des observations floristiques dans la base CBNA
 - Contrôle de la conformité au regard des informations minimales requises
 - Contrôle de la cohérence temporelle et spatiale
 - Recherche des doublons
 - Contrôle de la structuration des informations
 - Rattachements aux référentiels
 - Intégration des observations dans la base CBNA
- Qualification des observations floristiques
 - Qualification de la date
 - Qualification de la localisation géographique
- Validation scientifique des observations floristiques
 - Validation scientifique automatique utilisant des analyses de cohérence territoriale, altitudinale et de listes de taxons à contrôler
 - Validation scientifique réalisée par un botaniste référent pour les observations qui ont été rejetées par le traitement automatique
- Diffusion des observations floristiques
 - Toutes les données disponibles dont le niveau de validité est renseigné pourront être diffusées
 - Les données sont transférées dans les SINP régionaux en juin et décembre ; en juin dans le SINP national

Le document est téléchargeable à l'adresse suivante :

<http://www.cbn-alpin-biblio.fr/Record.htm?idlist=5&record=19180465124919086479>

SINP régionaux

Préserver la biodiversité demande d'avoir une bonne connaissance de son état et de ses évolutions. Cela repose également sur une évaluation de l'efficacité des politiques nationales et internationales menées dans ce domaine. Associer et unir les efforts des acteurs de cette politique et des citoyens semble incontournable, tout comme permettre à chacun d'accéder à des informations synthétiques pour chaque pays. C'est pour relever ces défis que le Système d'Information sur la Nature et les Paysages a été mis en place en France. Il est chargé de collecter et valider de manière cohérente et homogène les données scientifiques sur l'ensemble du territoire.



Cet outil repose sur le déploiement d'un large réseau d'acteurs associant la recherche, les naturalistes, les gestionnaires d'espaces naturels, l'administration et les collectivités. Ces dernières portent ainsi des déclinaisons régionales du SINP.

Le Conservatoire botanique national alpin s'implique largement dans la mise en œuvre et la coordination des deux déclinaisons régionales du SINP sur son territoire : le Pôle d'information flore-habitat (PIFH) en Rhône-Alpes et SILENE en PACA.

PIFH

Initié dès 2006 par les volontés conjointes de la Région Rhône-Alpes dans le cadre de sa politique en faveur du patrimoine naturel, de la Direction régionale de l'environnement, de l'aménagement et du logement de Rhône-Alpes (DREAL) et des huit Départements de Rhône-Alpes qui se sont associés à la démarche, le Pôle d'information flore-habitats (PIFH) est aujourd'hui opérationnel. Il concrétise l'aboutissement d'une mission expérimentale, lancée depuis 2008 et confiée aux Conservatoires botaniques nationaux alpin et du Massif central, qui aura permis d'initier la démarche avec l'ensemble des acteurs de la flore rhônalpine, d'en définir la gouvernance et de mettre en place la mutualisation des données informatisées via la plate-forme informatique www.pifh.fr.



Chiffres clé

	2013	2014	2015	2016	2017
Réseau					
Nombre d'adhérents au 31/12 de l'année n	36	49	58	62	75
Conventions temporaires de mise à disposition de données signées durant l'année n		46	70	91	70
Partenaires formés à l'usage de l'outil durant l'année n	7	10	14	12	32
Comités des utilisateurs organisés durant l'année n		6	2	2	2
Réunions des groupes de travail	2	0	0	2	0
Comités de pilotage organisés durant l'année n	2		1	0	0
Comités de suivi organisés durant l'année n	1		1	0	0
Outil web et données					
Monographies en ligne		1 911	2 490	2 575	2 805
Données diffusées (trachéophytes)		4,8 millions	4,8 millions	4,8 millions	5 millions
Données diffusées (bryophytes)			19 701	19 701	37 707
Données mutualisées par les partenaires		92 778	95 994	107 372	372 848
Nombre moyen de visiteurs uniques par mois			714	958	990
Visites			26 571	24 408	25 720
Pages vues			321 618	509 325	462 635

NB : Ces chiffres concernant la totalité de la région Rhône-Alpes.

La liste des adhésions 2017 et des structures formées à l'utilisation de la plate-forme web sont présentées en **annexe 1**.

Bilan 2017

En 2017, le réseau du PIFH a continué son expansion avec 13 nouvelles adhésions portant à 77 le nombre d'adhérents au PIFH en Rhône-Alpes. 70 conventions ont été signées permettant à 24 structures d'accéder de manière temporaire aux données précises du PIFH sur leur territoire d'étude.

Le volume de données mutualisées au sein du PIFH a connu une progression importante en 2017 passant d'une moyenne d'environ 100 000 données mutualisées en un an à 364 000 données. Un tableau de suivi de l'intégration des données a été mis en ligne. Le module de saisie a été actualisé rendant la saisie beaucoup plus ergonomique.

Plusieurs évolutions ont été apportées à la plateforme dans le cadre de l'amélioration continue. Une page présentant les ressources gérées par les CBN est désormais accessible.

Dans le cadre de la fusion des régions Auvergne et Rhône-Alpes, une étude de préfiguration a été menée portant sur l'élargissement du PIFH (réseau et plateforme) sur le territoire auvergnat. L'élargissement effectif aura lieu en 2018.

Le travail d'actualisation de la Charte du PIFH s'est poursuivi afin de prendre en compte la fusion des régions et l'évolution du SINP.

Dans le cadre du SINP, le CBNA a transmis à l'INPN les informations floristiques des départements de l'Ain, de la Drôme, de l'Isère, de la Savoie et de la Haute-Savoie. Ce transfert a nécessité la mise en place d'un export au format standard « Occurrence de taxons ». Les observations ont été transmises selon deux modalités :

- localisation précise pour les observations CBNA, parcs nationaux, FRAPNA 01 ;
- localisation douteuse pour les autres observations.

Au total 3 552 442 observations ont été transmises (2 193 567 observations localisées précisément, 1 358 875 observations floutées).

Ressources en ligne : http://www.cbn-alpin-biblio.fr/ListRecord.htm?list=table&global=on&idinlist=9&what=pifh&table=3&date=&field_all=on

SILENE

SILENE est la déclinaison régionale pour PACA du SINP. Soutenu par la DREAL et le Conseil Régional, il est développé et administré par les conservatoires (CBN MED, CBNA, CREN). Ensemble, ils partagent un cadre commun de référence : charte SILENE et principes de gouvernance. SILENE dispose actuellement d'un module Flore et d'un module Faune, <http://www.silene.eu>.



Chiffres clé

	2013	2014	2015	2016	2017
Réseau					
Structures adhérentes	40	50	60	64	64
Conventions temporaires de mise à disposition de données (faune et flore)	262	270	274	539	279
Comités de pilotage organisés	1	1	1	1	2
Outil web et données					
Données intégrées dans SILENE	128 418	2 100 333	178 923	176 024	230 918
Visites	37 827	31 517	23 514	25 698	26 636
Pages vues	1 720 645	1 199 129	835 133	641 157	650 550

NB : Ces chiffres concernant la totalité de la région PACA.

Bilan 2017

- Evènement : 10 ans de Silene PACA

2017 a marqué les 10 ans de Silene PACA. Une centaine d'acteurs a répondu à l'invitation de la DREAL PACA et de la Région Provence-Alpes-Côte d'Azur, ainsi que du Conservatoire d'Espaces Naturels de PACA (CEN PACA) et Conservatoires Botaniques Nationaux Alpin (CBNA) et Méditerranéen (CBNMed) pour une journée anniversaire le 19 octobre. Parcs nationaux, associations, collectivités, bureaux d'étude, Ministère de la transition écologique et solidaire, Agence française de la biodiversité, représentant de l'Inventaire national du patrimoine naturel, étaient présents au centre nautique d'Hyères.



- Administration des données alpines

- Actualisation de SILENE Flore à partir des données validées sur les départements des Hautes-Alpes (05) et des Alpes-de-Haute-Provence (04) :
 - Trachéophytes : transfert de 965 978 observations pour le 04 et de 1 100 978 observations pour le 05
 - Bryophytes : transfert de 4 572 observations pour le 04 et de 7 546 observations pour le 05
- Intégration en base de données CBNA et validation des données externes reçues en 2017 : plus de 65000 observations floristiques ont été intégrées.
- Evaluation des demandes d'accès aux données de SILENE : 121 demandes ont été validées par le CBNA ; 17 demandes ont été refusées (accès à la totalité des données, ...).
- Participation aux comités des administrateurs et de suivi régional

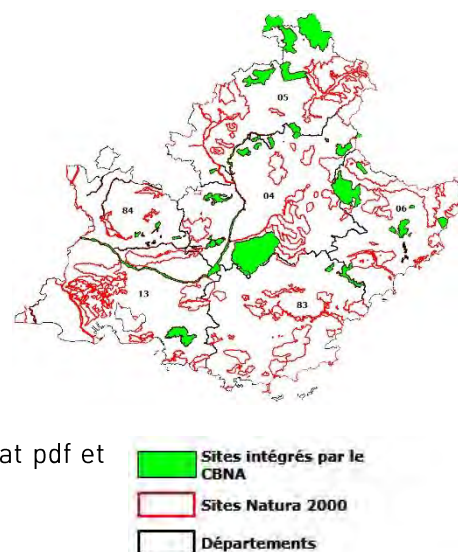
- SILENE habitats

Le module SILENE Habitats étant opérationnel depuis 2016, le CBNA a commencé à intégrer en 2017 les cartographies d'habitats pour les sites Natura 2000. Le choix des sites à intégrer a été réalisé en concertation avec la DREAL PACA.

L'intégration de chaque cartographie a nécessité au préalable les traitements suivants :

- Contrôle de la géométrie
- Recherche et conversion des complexes d'habitats en habitats élémentaires.
- Structuration des données au format SILENE Habitat
- Préparation des documents d'objectifs (conversion au format pdf et contrôle de la taille des fichiers)

Au total ce sont 33 sites qui ont été intégrés.



Ressources en ligne : http://www.cbn-alpin-biblio.fr/ListRecord.htm?list=table&global=on&idinlist=7&what=silene&table=3&date=&field_all=on

CONNAISSANCE

Inventaire permanent de la flore

La première mission du Conservatoire botanique national alpin consiste à connaître et inventorier la flore de son territoire d'agrément et en appréhender ses évolutions. C'est dans ce but qu'il met en œuvre un inventaire permanent. Chaque année, différentes parties du territoire sont prospectées par les botanistes selon des protocoles précis, définis en fonction des objectifs. Lors des relevés botaniques, les espèces sont identifiées, localisées, parfois dénombrées. L'ensemble des observations est ensuite saisi sous informatique, selon l'Index de la flore de France, référentiel taxonomique du Muséum national d'histoire naturelle, dans la base de données FLORE du CBNA.

Le socle de connaissances ainsi constitué est croisé avec les outils réglementaires et d'alerte existants, afin de définir les priorités en matière d'actions de conservation.

La typologie des relevés flore est disponible en **annexe 2**.

Dès son origine (association de préfiguration portée par le Parc National de Ecrins en 1985), le CBNA a hérité et agrégé des données de l'ensemble de ses partenaires. La base de données floristiques contient actuellement les observations de 4 318 contributeurs de toutes origines (auteurs de la bibliographie, botanistes amateurs et professionnels, CBNA).

Ce vaste réseau de contributeurs demeure la source vivante des données du CBNA, qui, avant d'intégrer ces observations, les qualifie en les mettant au format du système et procède à leur validation taxonomique et topographique.

Trachéophytes

Chiffres clé

Total des observations floristiques

Départements	2013	2014	2015	2016	2017*
01	420 898	434 411	447 579	452 644	496 883
04	931 279	979 278	998 001	1 001 479	1 047 318
05	1 018 583	1 089 880	1 131 235	1 136 791	1 169 648
26	584 807	606 350	627 828	640 895	669 060
38	1 233 463	1 302 088	1 372 256	1 403 380	1 627 070
73	620 643	641 764	656 277	677 193	778 563
74	430 533	442 270	444 579	452 223	470 970
TAG	5 240 206	5 507 980	5 677 755	5 764 605	6 259 512

* Données actuellement saisies à la fin décembre 2017, soit une partie seulement des relevés effectivement réalisés au cours du printemps-été 2017 par les botanistes.

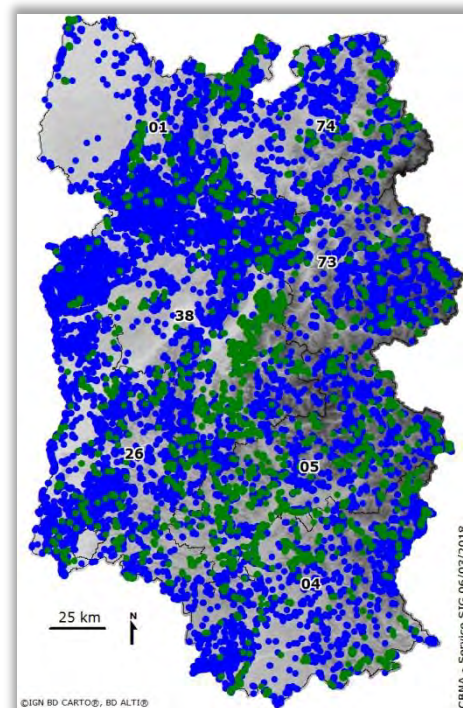
Répartition CBNA / autres contributeurs

	% CBNA	% autres contributeurs	Nb. contributeurs
2017	24,16	75,84	949
cumul	49,76	50,24	4 318

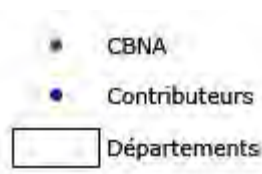
La liste des observateurs hors CBNA, pour les données intégrées en 2017, est disponible en **annexe 3**.

Bilan 2017

- Inventaires complémentaires de la flore sur les ENS labellisés mal connus dans l'Ain ;
- poursuite d'Evaluflore ;
- poursuite et finalisation de l'harmonisation de l'inventaire flore à la maille 5x5km dans les Alpes-de-Haute-Provence ;
- recherche d'espèces patrimoniales non revues ;
- accompagnement de l'association Infloralhp dans la réalisation de l'atlas de la flore patrimoniale du 04 ;
- poursuite des inventaires floristiques sur les secteurs et les habitats naturels insuffisamment documentés ou prospectés en Isère ;
- poursuite de la rédaction des fiches habitats dans le cadre du projet de publication d'un Guide des milieux naturels des Alpes et Jura méridional ;
- programme Alpes Palustres sur l'étude des communautés végétales aquatiques et palustres de petits lacs, mares et pièces d'eau de montagne.



Données trachéophytes intégrées en 2017



EVALUFLORE 2017

EVALUFLORE est un projet européen mis en place dans le cadre du Programme Opérationnel Inter-régional du Massif des Alpes (POIA).

En 2017, le programme a porté en grande partie sur le volet 1 « espèces Directive Habitats (N2000) et menacées selon l'UICN (LR) », volet pour lequel les réalisations pratiques de terrain étaient restées peu importantes en 2016. Des protocoles ont été mis en œuvre sur environ 90 espèces cette année.

Le volet 2 « espèces mal connues » a également bien avancé en 2017. Les objectifs initiaux du programme sont en grande partie atteints.

Pour le volet 3 « espèces ordinaires ou quasi-menacées (NT) », fin 2017, 81 mailles ont été tout ou partie inventoriées avec un protocole. Un bilan précis n'est pas encore toutefois possible. En effet, d'une part, toutes les données ne sont pas encore saisies, et, d'autre part, le nombre de taxons vus paraît faible dans certaines mailles ; pour une partie d'entre elles, des compléments seront effectués en 2018, mais pour une autre partie, cela semble lié à la variabilité naturelle ou humaine. On peut considérer en première analyse qu'environ 65 ont été bien couvertes.

Ressources en ligne : http://www.cbn-alpin-biblio.fr/ListRecord.htm?list=table&global=on&idinlist=5&what=evaluflore&table=3&date=&field_all=on

	EVALUFLORE
Montant du projet	306 334 €
Financeurs	Union européenne, Région Auvergne-Rhône-Alpes, Région Provence-Alpes-Côte d'Azur
Partenaires	CBN Méditerranéen de Porquerolles, Centre d'Ecologie Fonctionnelle et Evolutive (CEFE)
Période de réalisation	2016-2018

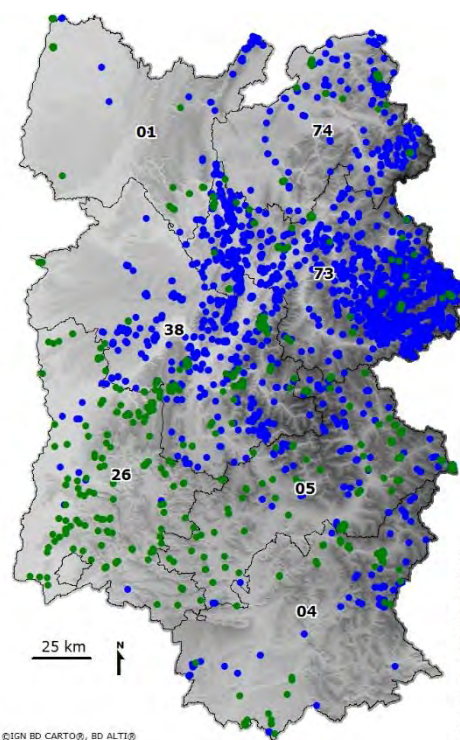
Bryophytes

Chiffres clés

Total des observations bryologiques

Départements	2013	2014	2015	2016	2017*
01	4 202	6 684	10 481	10 672	11 979
04	2 885	3 289	4 568	6 584	7 751
05	5 261	8 220	8 673	9 658	12 473
26	4 269	5 132	5 415	6 786	11 245
38	3 192	4 306	4 940	5 418	10 606
73	2 683	8 201	8 360	8 561	24 987
74	4 970	5 079	8 368	9 803	12 298
TAG	27 462	40 911	50 895	57 482	91 348

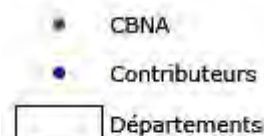
* Données actuellement saisies à la fin décembre 2017, soit une partie seulement des relevés effectivement réalisés au cours du printemps-été 2017 par les botanistes.



Répartition CBNA / autres contributeurs

	% CBNA	% Autres contributeurs	Nb. contributeurs
2017	21,36	78,64	239
cumul	36,43	61,57	549

Données bryophytes intégrées en 2017



La liste des observateurs hors CBNA, pour les données intégrées en 2017, est disponible en **annexe 4**.

Bilan BRYOALP 2017

Les activités réalisées autour des bryophytes l'ont été dans le cadre du programme Bryoalp.

BRYOALP est un projet européen mis en place dans le cadre du Programme Opérationnel Inter-régional du Massif des Alpes (POIA).

Le rassemblement des données de la bibliographie, d'herbiers et des partenaires a continué en 2017. Cet état des lieux de la connaissance, complétée par l'étude de pression de prospection sur le Massif alpin pour identifier les secteurs prioritaires à prospector durant l'année a permis un état des lieux de la connaissance. Fin 2017, il y a 1 104 taxons de bryophytes répertoriés sur le Massif alpin, soit plus de 75 % de la bryoflore française.

Afin d'améliorer cette connaissance, une campagne d'inventaires complémentaires en partenariat avec les Parcs nationaux, des recherches ciblées de part d'herbiers dans les grandes institutions détentrices d'herbiers et la validation scientifique des données du CBNA ont été mises en place.

Pour les espèces d'intérêt communautaires, prospections ciblées (202 données recueillies) et protocoles de suivi ont été réalisés, permettant la production de 3 fiches de synthèse début 2018 (*Meesia longiseta*, *Orthotrichum rogeri* et *Buxbaumia viridis*).

Enfin plusieurs actions de mobilisation des acteurs et diffusion de l'information ont été réalisées en 2017 : formation des agents des parcs nationaux, rencontres des bryologues alpins dans le secteur du Mont Ventoux (150 espèces répertoriées) et diffusion des données sur les SINP régionaux. La base de données iconographique du CBNA a également été enrichie de 165 clichés cette année.

	BRYOALP
Montant du projet	296 009,30 €
Financeurs	Union européenne, Région Auvergne-Rhône-Alpes, Région Provence-Alpes-Côte d'Azur
Partenaires	CBN Méditerranéen de Porquerolles, Gentiana
Période de réalisation	2016-2018

Ressources en ligne : http://www.cbn-alpin-biblio.fr/ListRecord.htm?list=table&global=on&idinlist=3&what=bryoalp&table=3&date=&field_all=on

Inventaire permanent des végétations

Le CBNA s'est fortement investi durant ces 20 dernières années dans la caractérisation des végétations (typologie) et la cartographie des habitats, notamment au travers de programmes européens, nationaux ou régionaux et de commandes de cartographies d'espaces protégés (Parcs naturels régionaux, Réserves naturelles nationales ou régionales) et de sites Natura 2000. Il a notamment participé conjointement avec d'autres Conservatoires botaniques (CBN méditerranéen et Massif central) ou d'autres organismes (Muséum d'histoire naturelle, notamment) au développement :

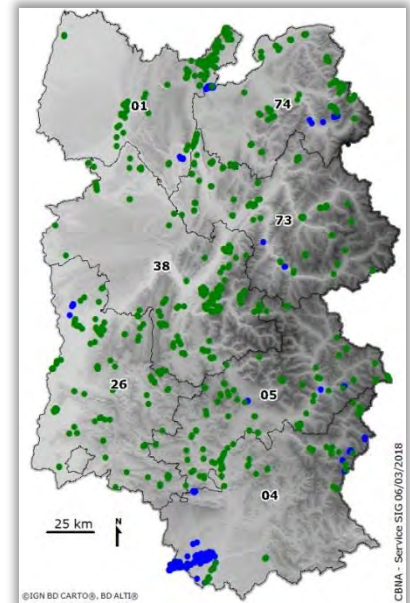
- d'outils, de référentiels typologiques et d'identification des habitats (cahiers d'habitats) ;
- de méthodologies de cartographie et d'inventaire des habitats adaptées aux différentes demandes, aux différents utilisateurs et aux différentes échelles (Cahier des Charges des Inventaires Biologiques CCIB, CARHAB ...).

Objectifs et méthodes

Le CBNA a structuré sa mission de connaissance et de conservation des végétations par :

- l'acquisition de données phytosociologiques (intégrées dans la base de données FLORE sous forme de relevés spécifiques : les relevés phytosociologiques) ;
- le développement d'outils référentiels typologiques et d'identification des habitats, articulés avec les référentiels existants et les déclinant à l'échelle du territoire Alpes-Ain ;
- la réalisation d'inventaires des végétations, restitués via le programme d'inventaires des végétations à la maille 10 km x 10 km (les relevés élémentaires y sont précisément géolocalisés) ;
- la réalisation de cartographies spécifiques d'habitats adaptées aux différentes demandes, aux différents utilisateurs et aux différentes échelles ;
- l'évaluation des habitats dans le cadre des démarches listes rouges et rapportage Directive Habitats ;
- l'implication dans le programme national CARHAB de cartographie des habitats de la France métropolitaine, à l'échelle 1/25 000e sur référentiel phytosociologique.

Les outils, méthodes, procédés et acquis développés dans ce volet sur la connaissance des habitats sont un élément de base pour la conservation de la biodiversité, la recherche fondamentale et appliquée, l'aménagement du territoire et le développement économique. Le CBNA bénéficie du concours des Régions et Départements, intéressés au développement de ces outils pour la mise en œuvre de leurs politiques.



Chiffres clés

Total des relevés phytosociologiques

Départements	2013	2014	2015	2016	2017	% de rattachement au référentiel phytosociologique
01	3 290	3 551	3 594	3 597	3 894	54
04	8 128	8 464	8 534	8 679	8 942	556
05	12 228	12 412	12 727	13 158	13 296	29
26	5 328	5 771	6 002	6 289	6 534	21
38	9 056	9 643	10 276	12 112	12 811	62
73	6 388	6 631	6 979	7 182	7 669	36
74	3 788	3 821	3 827	3 841	4 135	17
TAG	48 206	50 293	51 939	54 858	57 281	41

Répartition CBNA / contributeurs

	% CBNA	% contributeurs	Nb. contributeurs
2017	86,46	13,54	62
Cumul	65,65	34,35	452

La liste des observateurs hors CBNA, pour les données intégrées en 2017, est disponible en annexe 5.

Cartographie des habitats

Le territoire d'agrément du CBNA (42 696 km²) est couvert de façon significative (13 221 km² soit 31 %) par des cartographies d'habitats à grande échelle (du 1/5 000^e au 1/25 000^e). Ce taux monte à 70 % si on intègre les cartographies à petite échelle. Ces couvertures proviennent essentiellement de deux sources, les espaces protégés et les sites Natura 2000, dont le CBNA a réalisé une part importante des cartographies. Ces cartes non harmonisées, en raison des évolutions méthodologiques, référentielles et géomatiques advenues depuis leur réalisation n'en constituent pas moins un fonds de valeur.

Les caractéristiques (liste, échelle...) des cartes réalisées par le CBNA sont disponibles en **annexe 6**.

Chiffres clés 2017

Départements	01	04	05	26	38	73	74	TAG
Surface cartographiée totale (Km ²)	3 769	4 214	4 630	2 747	5 855	4 991	4630	30 836
Taux de couverture du territoire (%)	65	60	81	42	74	80	93	72
% CBNA	1	17	44	25	31	14	8	21
% partenaires	10	23	44	3	14	14	8	17
% bibliographie	65	44	12	18	53	76	91	51

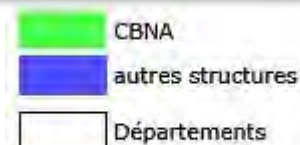
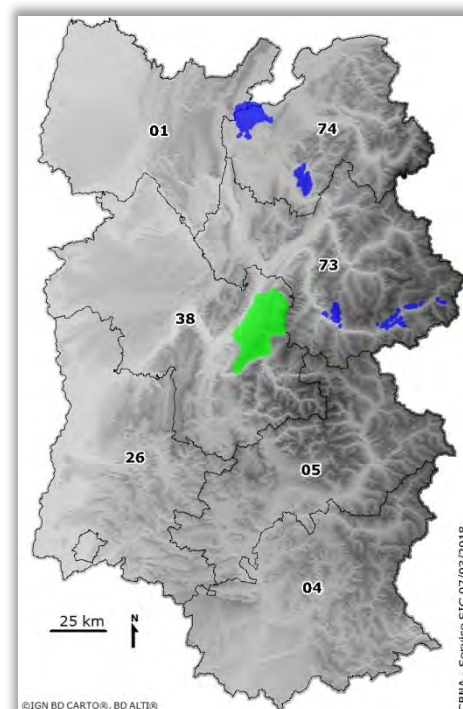
La surface cartographiée totale et le taux de couverture du territoire correspondent au cumul des cartographies réalisées quelle que soit leur source. Les % CBNA, partenaires et bibliographie correspondent au taux de couverture de ces trois catégories dont la somme pourra être supérieure au taux de couverture du territoire.

Zoom sur le programme CarHab

Connaître et cartographier les habitats naturels et semi-naturels de France, voici l'objectif du programme national CarHab. Le Conservatoire botanique national alpin s'y investit fortement aux côtés de nombreux partenaires.

La France ne dispose d'aucune cartographie des habitats naturels et semi-naturels sur l'ensemble de son territoire métropolitain. Le programme de recherche CarHab, lancé dans le cadre de la Stratégie nationale pour la biodiversité 2011-2020, a pour objectif la construction d'une cartographie au 1/25 000^e des habitats naturels et semi-naturels terrestres en suivant une approche phytosociologique paysagère. Elle sera très utile pour :

- Améliorer la connaissance de la biodiversité et de son évolution ;
- Identifier puis suivre l'état de conservation des habitats d'intérêt communautaire définis par la Directive européenne Habitats ;
- Faciliter l'analyse des continuités écologiques (trame verte et bleue), de l'impact des projets d'aménagement, de la pertinence du réseau d'aires protégées, etc. ;



- Deux étapes majeures sont identifiées dans ce programme :
 - 2012-2016 : mise en place du cadre méthodologique de la démarche, des outils informatiques et techniques nécessaires et réalisation de tests sur le terrain,
 - 2016-2025 : déploiement de la cartographie sur l'ensemble du territoire métropolitain suivi d'une actualisation régulière.

Bilan 2017

En 2017, le CBNA a réalisé plusieurs travaux :

- finalisation du Catalogue des végétations de l'Isère selon une classification physionomique et phytosociologique avec clés de détermination (Sanz, T., Villaret, J-C., 2018) ;
- rédaction du Pré-catalogue des séries et petites géoséries de l'Isère (Sanz, T., 2018) ;
- cartographie de 25 000 ha supplémentaires dans le Massif de Belledonne ;
- contribution à la rédaction du Guide méthodologique du programme national de cartographie des végétations CarHAB sur les parties relatives aux concepts méthodologiques, aux catalogues des végétations et au système d'information CarHAB ;
- déclinaison des deux classes phytosociologiques de pelouses subalpines et alpines calcicoles : les *Festuco-Seslerietea caeruleae* Barbero & Bonin 1969 et les *Carici rupestris-Kobresietea bellardii* Ohba 1974. Ce travail a été mené en étroite collaboration avec le Conservatoire botanique national des Pyrénées et Midi-Pyrénées ;
- participation au colloque de restitution de la phase méthodologique du programme CarHAB, co-organisé par l'AFB les 24 et 25 octobre à Toulouse.

Ressources en ligne : http://www.cbn-alpin-biblio.fr/ListRecord.htm?list=table&global=on&idinlist=1&what=Carhab&table=3&date=&field_all=on

CONSERVATION DE LA FLORE ET DES HABITATS

Le service conservation réalise les activités définies dans l'agrément des Conservatoires Botaniques Nationaux dans le cadre de l'application de la méthodologie de hiérarchisation et typification présentée ci-dessous, de Plans Nationaux d'Actions, de demandes de ses partenaires (gestionnaires, aménageurs) ou de mesures compensatoires.

Actions de conservation

Jusqu'en 2004, les actions réalisées étaient majoritairement dirigées vers les demandes de gestionnaires ou d'aménageurs. Pour le reste, le CBNA choisissait des espèces sur une liste prioritaire de son territoire d'agrément (globalement les espèces du Livre Rouge National tome 1 présentes sur son territoire).

Le service conservation a construit depuis 2010 une méthode de diagnostic basée sur une double approche couplant une hiérarchisation des espèces des listes rouges régionales et un arbre décisionnel qui permettra une approche systématique et plus objective pour chaque espèce des actions conservatoires à mener.

Ainsi pour chaque espèce, classée en fonction de son niveau de priorité, cette méthode permet de décider s'il faut mettre en œuvre :

- un bilan stationnel ;
- une veille ;
- un suivi local ou global ;
- des actions de conservation locales ;
- un plan de conservation.

Avec le travail sur la Liste rouge Rhône-Alpes, le service conservation a pu tester et commencer à appliquer cette méthode sur les départements rhônalpins de son territoire en partenariat avec le CBN Massif central. Cette stratégie de conservation a été achevée en 2017 et mise en ligne sur le site du PIFH début 2018.

Une démarche équivalente en région PACA est en cours d'étude avec le CBN méditerranéen. En l'absence de liste d'habitats prioritaires, la démarche sur les habitats n'a pas été engagée.

Chiffres clés

	2013	2014	2015	2016	2017
Espèces suivies	3	6	7	6	15
Habitats suivis	2	2	3	6	7
Sites suivis	13	6	13	13	9
Plan de conservation	8	3	5	8	8
Etudes de revégétalisation	2	1	6	3	2
Bilans stationnels	4	4	2	9	9

La liste des travaux menés en 2017 est proposée en **annexe 7**.

Bilan 2017

En 2017 nous avons commencé à mettre en œuvre la stratégie de conservation Rhône-Alpes, notamment en réalisant des bilans stationnels, des suivis et d'autres actions sur les espèces prioritaires identifiées (par exemple un plan de conservation portant sur 4 fougères de Haute-Savoie : *Botrychium simplex*, *Diphasiastrum islerii*, *Woodsia ilvensis* et *Dryopteris cristata*, ou des bilans stationnels d'espèces portant sur plusieurs territoires, comme pour *Eriophorum gracile*...). Face à la demande des gestionnaires, nous avons également décliné cette approche sur des territoires plus petits comme les PNR (PNR de la Haute-Chaîne du Jura, de Chartreuse et du Queyras) ou la Réserve des Hauts Plateaux du Vercors. Cette stratégie de conservation est [disponible sur le site internet du PIFH](#).

Un effort constant est également maintenu sur les plans de conservation engagés et sur l'approche habitat.

Réseau Alpes-Ain de conservation de la flore (RAACF)

Ce réseau, lancé par le CBNA en 2008, regroupe 27 organismes de conservation de la flore sur le territoire du CBNA. Il a permis de mettre en place des plans de conservation communs (Orcanette, messicoles ...) et d'homogénéiser les méthodes de suivis d'espèces et d'habitats à différentes échelles spatiales et d'organisation. Les groupes de travail se réunissent régulièrement et une réunion plénière par an réunit les membres du Réseau. Il existe également une plateforme d'échanges avec une base de données.

Chiffres clés

	2013	2014	2015	2016	2017
Réunions de travail	5	3	3	9	6
Suivis communs	9	7	7	8	8
Signataires de la charte (total)	25	25	27	27	27
Publications scientifiques	0	1	1	0	0
Communications (medias colloques...)	3	4	> 5	2	2
Plateforme web					
Participants	62	62	62	79	89

Bilan 2017 / RESEAU FLORE

En 2017, le réseau a validé une évolution du suivi flore territoire tenant compte de l'expertise du CEFÉ sur la robustesse et la précision du protocole. Plusieurs suivis habitats sont en cours, une prestation a été lancée pour construire une application pour en recevoir, stocker et présenter les données. Elle sera disponible en 2018.

Le réseau Alpes-Ain de conservation de la flore rejoint en 2017 le dispositif Sentinelles des Alpes et prendra dans ce contexte le nom de Flore Sentinelle.

Ressources en ligne : http://www.cbn-alpin-biblio.fr/ListRecord.htm?list=table&global=on&idinlist=0&what=reseauflore&table=3&date=&field_all=on

	RESEAU FLORE
Montant du projet	400 000 €
Financeurs	Union européenne, Région Auvergne-Rhône-Alpes, Région Provence-Alpes-Côte d'Azur, FNADT, CGET
Partenaires	Membres du Réseau Alpes-Ain de Conservation de la Flore
Période de réalisation	2016-2018

Vocabulaire

Suivi territoire : Ce niveau de suivi se situe à l'échelle du territoire du Réseau. Il utilise les données agrégées récoltées sur l'ensemble des stations.

Objectif : répondre à la question : la population à l'échelle du territoire du Réseau (01, 04, 05, 26, 38, 73, 74) est-elle stable, en expansion ou en régression ?

Données collectées : Aire de Présence (AP), Zone de Prospection (ZP), Fréquence.

Suivi station : Ce niveau de suivi se situe à l'échelle des stations. Il prend en compte les données collectées sur des jeux de placettes permanentes.

Principe : pour chaque AP, répondre à la question : la population d'une AP donnée est-elle stable, en expansion ou en régression ?

La collecte de données se fera au niveau d'un jeu de placettes permanentes dont le nombre et la taille sont à définir par groupe fonctionnel d'espèces. L'explication des résultats sera cherchée dans l'analyse de données de certains paramètres environnementaux locaux ciblés (mésologie : niveau d'eau, etc., dynamique de la végétation/gestion...).

La **zone de prospection** est une surface qui comprend l'**aire de présence de l'espèce** et l'**aire d'absence de l'espèce** (où on a cherché l'espèce sans la trouver). Il est nécessaire de bien définir la ZP pour pouvoir définir l'AP.

Le périmètre de la zone de prospection est défini par les points les plus à l'extérieur de la zone où l'espèce a été recherchée. L'aire de présence est intégralement comprise dans la zone de prospection.

Banque de semences et jardin conservatoire

La banque de semences et le jardin conservatoire sont les outils de conservation *ex situ* des plantes rares et menacées du territoire d'agrément du CBNA.

La banque de semences

La banque de semences rassemble et conserve des plantes sous forme de fruits, de graines ou encore de spores. Les semences sont conservées au CBNA dans une chambre froide (4°C, 40 % Hr) et dans des congélateurs (-18°C). La chambre froide est un mode de conservation à moyen terme et une collection active qui permet d'utiliser les semences pour des expérimentations. Les congélateurs permettent quant à eux de conserver les semences sur le long terme, celles-ci sont donc moins mobilisées.

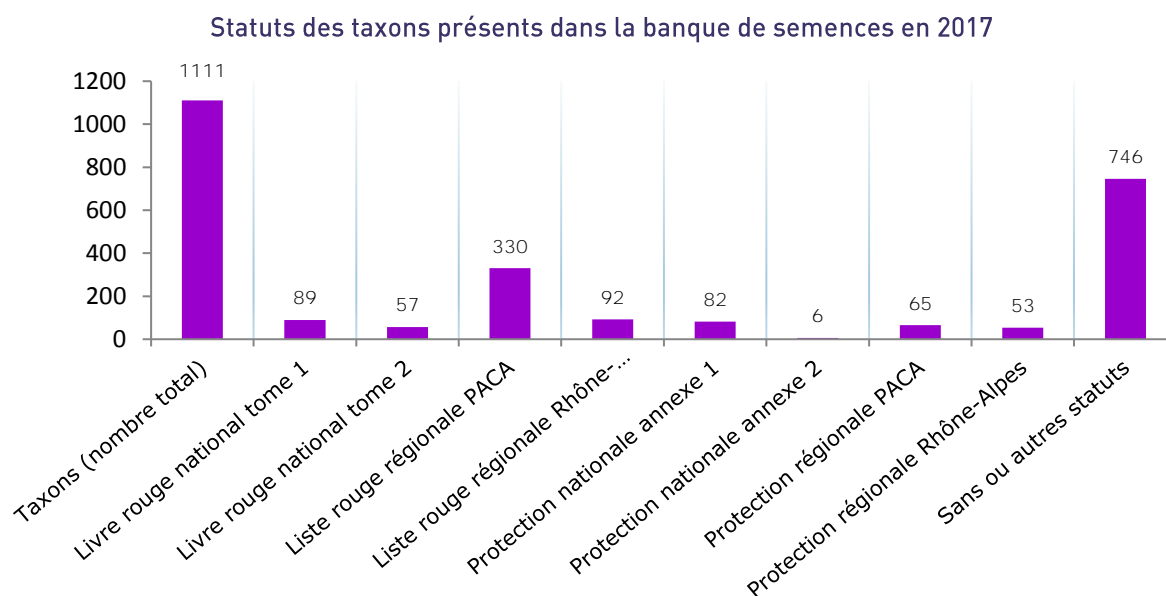
Cette banque de semences regroupe aujourd'hui 1 080 taxons avec 3 415 lots de graines récoltées depuis 1979, souvent sur plusieurs localités pour chaque taxon afin de conserver aussi leur diversité génétique. Depuis 1997, ce sont principalement les espèces



Scan d'un méricarpe d'*Eryngium spinalba* L.

protégées ou définies comme prioritaires qui sont conservées au CBNA.

Ces semences sont une ressource importante pour la connaissance de la biologie des espèces. Les semences conservées sont aujourd'hui systématiquement décrites pour connaître leurs caractéristiques biologiques (masse, morphologie, type de réserve et d'embryon); elles sont aussi testées afin d'identifier les conditions de germination, la viabilité initiale des lots et leur état de conservation.



Chiffres clés

	2013	2014	2015	2016	2017
Lots de semences	143	74	93	256	246
Nombre de taxons	76	48	75	168	133
Lots décrits	94	43	192	256	189
Taxons décrits	51	24	126	168	102
Lots testés	43	34	54	72	60
Taxons testés	30	16	37	20	57

Bilan 2017

Un nombre important de lots ont été récoltés en 2017 notamment pour le programme financé pour la fondation Harding (Millenium Seed Bank Royaume Uni) ainsi que les programmes Semlesalpes et Restalp.

Le jardin conservatoire

Le jardin conservatoire est un outil supplémentaire pour la conservation des espèces. Il permet de conserver directement des souches de plantes rares et menacées, il sert aussi de site de production dans le cadre de mesures compensatoires pour le déplacement d'espèces protégées ou encore de programmes de végétalisation. Il sert également à la mise en place d'expérimentations scientifiques en jardin (essais de cultures, études phénotypiques de populations cultivées en jardin commun, suivi phénologique, mycorhization).

Chiffres clés

	2013	2014	2015	2016	2017
Nombre de semis réalisés	69	26	26	38	70
Taxons semés	41	19	19	14	58
Nombre de mises en culture réalisées	84	91	26	52	94
Taxons mis en culture	62	72	20	22	66

Base de données

Les données de la conservation ex-situ saisies auparavant sur tableurs Excel ont été transférées en 2014 dans la base de données du CBNA, avec une table pour chaque action réalisée : récolte, banque de semences, tests de germination, semis et cultures. Les tables récolte, banque de semences et test de germination ont été finalisés en 2016, mais il reste un important travail de relecture, de correction et de saisie détaillée des anciens tests pour la table germination. Les tables de semis et cultures sont en attente de modifications.

Bilan 2017

Les semis et cultures de 2017 sont pour la majorité destinés au futur jardin du CBNA (programme Alcotra Jardinalp).

EXPERTISES

Appui à la mise en œuvre des politiques publiques de biodiversité

Trame verte et bleue

Le CBNA est impliqué dans la thématique de la Trame Verte et Bleue (TVB) : il est membre des comités régionaux trame verte et bleue de Rhône-Alpes et de Provence-Alpes-Côte d'Azur. Il a apporté son appui à la région Rhône-Alpes pour la réalisation du SRCE, et s'investit dans différents projets de mise en œuvre avec différents partenaires :

- participation à 2 projets multi-partenariaux et pluriannuels sur la TVB dans le cadre du FEDER Rhône-Alpes : perméabilité des espaces agricoles, trame verte urbaine et péri-urbaine. Les rapports intermédiaires de ces projets sont disponibles dans la base documentaire du CBNA ;
- préparation d'un nouveau projet sur la trame forestière

Trame verte urbaine et péri-urbaine 2017

Ce programme FEDER vise à :

- développer une méthodologie d'analyse pertinente sur la trame verte et bleue péri-urbaine et urbaine dans plusieurs territoires de Rhône-Alpes ;
- repérer et valoriser les principales démarches « Trame verte et bleue péri-urbaine et urbaine » engagées en Rhône-Alpes ;
- assurer la prise en compte de la continuité écologique dans les politiques d'aménagement sur des territoires d'expérimentations définis en lien avec la Région et la DREAL ;
- donner des préconisations opérationnelles en faveur de la trame verte et bleue en milieu péri-urbain et urbain ;
- définir ce projet d'action au croisement d'une approche naturaliste, urbanistique, paysagère et sociale ;
- mettre en place un réseau d'acteurs concernés.

En 2017, le CBNA a produit pour chaque territoire d'expérimentation couvert par le CBNA (une commune ou communauté de communes par département pour les départements 26, 38, 73 et 74) :

- une typologie des habitats naturels observés durant les 2 années de prospections, sous forme accessible à la fois aux techniciens et au public amateur ;
- un portfolio de ces habitats (photo représentative de l'habitat avec son nom français) à destination des élu.e.s et du grand public.

Le CBNA a également participé à la préparation et à la tenue du colloque "Regards croisés : mise en œuvre des trames vertes et bleues urbaines et péri-urbaines en Auvergne-Rhône-Alpes. De la préservation de la biodiversité au projet de territoire.". Ce colloque s'est déroulé le 7 décembre 2017 à l'Hôtel de Région à Lyon sous l'égide de la Région AuRA. Le CBNA y a notamment animé l'atelier 1 "Du sauvage au jardiné".

	TVB urbaine et péri-urbaine
Montant du projet	18 900 € pour le CBNA sur un montant total de 791 584 €
Financeurs	Union européenne, Région Auvergne-Rhône-Alpes
Partenaires	Union Régionale des CAUE, CAUE Ain, Ardèche, Drôme, Isère, Rhône-Métropole, Savoie et Haute-Savoie LPO, FRAPNA
Période de réalisation	2016-2017

Ressources en ligne : http://www.cbn-alpin-biblio.fr/ListRecord.htm?list=table&global=on&idinlist=13&what=trame+verte+urbaine&table=3&date=&field_all=on

Perméabilité des espaces agricoles 2017

L'objectif de ce programme FEDER est d'améliorer en Rhône-Alpes les connaissances sur la perméabilité écologique des espaces agricoles et de mobiliser les acteurs des territoires et en particulier les agriculteurs. Il ne s'agira pas seulement de mieux connaître l'intérêt des espaces agricoles en matière de biodiversité, mais aussi d'identifier des possibilités d'amélioration, en prenant en compte les besoins économiques, techniques et sociaux des territoires et de l'agriculture.

L'année 2017 a permis de poursuivre les échanges avec l'ISARA-Lyon pour mettre au point la méthode de caractérisation agronomique et paysagère des espaces agricoles de l'ex-région Rhône-Alpes. Elle a également permis de poursuivre les échanges avec le CBNMC pour l'élaboration d'une liste provisoire des plantes messicoles de Rhône-Alpes et de continuer les prospections visant à produire des données pour alimenter les analyses réalisées par l'ISARA - Lyon et améliorer les connaissances sur la flore messicole sur le territoire d'agrément du CBNA. Ces prospections ont permis de réaliser 310 relevés floristiques ou phytosociologiques rassemblant environ 4000 observations relatives à 330 espèces ou sous-espèces de plantes, dont 41 figurent sur la liste provisoire des plantes messicoles de Rhône-Alpes et 10 sont jugées menacées ou quasi-menacées sur ce territoire.

En parallèle, les CBN ont procédé au choix des parcelles sur la base de l'analyse du RPG et contacté les agriculteurs des groupes constitués par l'ISARA pour connaître les cultures en place et les rotations sur les parcelles pré-ciblées. Des relevés ont été réalisés selon la méthodologie partagée entre les deux CBN en 2016. Au total 30 parcelles ont été inventoriées dans le Rovaltain et 30 parcelles en Bièvre (dont deux parcelles moissonnées).

Le CBNA a également réalisé le suivi des bandes ensemencées à l'automne 2016, selon le protocole préalablement défini.

	Perméabilité des espaces agricoles
Montant du projet	78 801 € pour le CBNA sur un total de 1 128 058 €
Financeurs	Union européenne, Région Auvergne-Rhône-Alpes
Partenaires	ISARA, Chambre d'agriculture Rhône-Alpes, CBN du Massif Central, CEN Rhône-Alpes, LPO, FRAPNA
Période de réalisation	2015-2020

Ressources en ligne : http://www.cbn-alpin-biblio.fr/ListRecord.htm?list=table&global=on&idinlist=19&what=perm%C3%A9abilit%C3%A9+espaces+agricoles&table=3&date=&field_all=on

Destructions d'espèces protégées

Le CBNA est sollicité par les DREAL pour donner un avis d'expert dans les cas d'aménagements avec risque d'impacts sur des populations d'espèces protégées.

La liste des avis émis en 2017 est disponible en **annexe 8**.

Evolution du nombre d'avis émis

	2013	2014	2015	2016	2017
Total des avis	8	13	20	10	13
DREAL Auvergne-Rhône-Alpes	7	13	15	8	11
DREAL PACA	1	0	5	2	2

Bilan 2017

Le nombre d'expertise à traiter par an se maintient à un niveau élevé, d'autant plus que le CBNA est souvent sollicité en amont et en aval de cet avis d'expertise et participe à certains comités de pilotage.

Le CBNA se positionne comme expert méthodologique et comme encadrant lors de la réalisation des mesures compensatoires. Ce positionnement permet de conserver l'intégrité du CBNA et garantit sa présence dans tous les projets (attente des DREAL et du CNPN).

Déclinaison régionale des Plans Nationaux d'Actions

Bilan 2017

Pas de déclinaison régionale de plans nationaux d'actions en cours en 2017

Espèces végétales exotiques envahissantes

Les espèces végétales exotiques envahissantes sont des espèces non natives du territoire considéré, qui ont été introduites volontairement ou accidentellement par l'Homme. Ces espèces végétales sont capables de se reproduire abondamment et de se propager sur de larges zones.

Les causes de prolifération de ces espèces sont nombreuses et complexes : caractéristiques biologiques leur permettant de se reproduire rapidement et sur de grandes distances, absence de prédateurs dans leur nouvel environnement, habitats les accueillant souvent perturbés...

Bilan 2017

Pas d'action spécifique en 2017.

Le CBNA assure une veille bibliographique sur les espèces végétales exotiques envahissantes : toutes les publications sur le sujet sont répertoriées et intégrées dans la base de données documentation du CBNA.

Le relevé des espèces végétales exotiques envahissantes est réalisé systématiquement sur le terrain. Ainsi une veille de leur présence in situ est aussi mise en œuvre.

Mise à jour des ZNIEFF

Le CBNA intervient sur les ZNIEFF à la demande des DREAL. Dans un premier temps impliqué dans la définition des périmètres des ZNIEFF, le CBNA a été par la suite sollicité dans les inventaires flore-habitats et la définition des espèces et habitats déterminants.

Plus récemment, le CBNA a réalisé entre 2013 et 2015 en région PACA une mise à jour des données en partenariat avec le Conservatoire botanique national méditerranéen et le Conservatoire d'espaces naturels de PACA. Ce travail visait à mettre à jour les fiches ZNIEFF sur la base de la liste actualisée en 2012 des espèces déterminantes et remarquables de la région PACA et des données actualisées de ces espèces disponibles via le SINP régional SILENE.

Bilan 2017 ZNIEFF PACA

2017 aura permis l'actualisation des contours des 161 ZNIEFF des Alpes de-Haute-Provence. Plus de 50% de ces sites ont fait l'objet d'une modification de leur périmètre à des degrés très divers. Les modifications les plus significatives sont en cours de validation par le CSRPN PACA.

Observatoire de la Durance

Le Syndicat Mixte d'Aménagement de la vallée de la Durance (SMAVD), en charge de la gestion du Domaine Public Fluvial de la Durance, vise 2 grands objectifs en matière d'espèces végétales et d'habitats. Le premier est de mettre en place un observatoire de la végétation de la Durance, particulièrement celle pionnière du lit vif, qui a mobilisé ces dernières années les CBN alpin et méditerranéen pour définir et tester sur le terrain des indicateurs floristiques visant à mesurer le fonctionnement dynamique de la Durance. Le deuxième objectif est l'amélioration des connaissances afin de mieux définir les enjeux floristiques et des habitats et les actions de conservations à mener.

Bilan 2017

Les actions réalisées par le CBNA en 2017, en collaboration avec le CBNMed, tournent autour de 3 axes :

- l'actualisation de la liste de la flore vasculaire de la Durance. Cette liste établie en 2014 par les CBN a été mise à jour sur la base des connaissances acquises ces dernières années. La hiérarchisation des enjeux a également été revue afin d'intégrer la vulnérabilité des espèces évaluée lors de l'élaboration de la liste rouge de la flore vasculaire de PACA en 2015 par les CBN ;
- un inventaire et un bilan de l'état de conservation des pelouses sèches des terrasses quaternaires de la Durance. Ces pelouses d'une très grande originalité, diversité et valeur patrimoniale se trouvent aujourd'hui dans une situation critique du fait de leur destruction par leur mise en culture ou de leur altération (dépôts de matériaux, fermeture par la reconquête forestière, pollution azotée par les cultures adjacentes, etc.) ;
- la prospection de *Centaurium favargerii*. Cette espèce méditerranéenne est localisée au nord-ouest de l'Espagne et au sud de la France, où elle n'avait plus été revue depuis les crues de 2008. Cette étude aura permis d'en retrouver une station et d'améliorer la connaissance de l'écologie de cette espèce, qui pourra notamment être valorisée dans sa recherche sur le cours aval de la Durance.

Natura 2000

Dans le cadre de commandes des DREAL Provence-Alpes-Côte d'Azur et Auvergne-Rhône-Alpes, le CBNA apporte un appui à la réalisation des documents d'objectifs des sites Natura 2000 à 2 niveaux :

- lors de la réalisation, le CBNA aide l'opérateur et son prestataire pour une bonne prise en compte de la flore et des végétations du site concerné ;
- avant la validation définitive du document d'objectifs, le CBNA vérifie les cartographies réalisées sur la forme et sur le fond.

Ces 2 missions peuvent être complétées par des expertises ponctuelles sur demande des DREAL.

Activités 2017

Le CBNA a piloté un appui technique aux opérateurs de site Natura 2000 en PACA pour rechercher ou suivre des espèces de flore patrimoniale. Le CBNA a également piloté de l'extension PACA - dispositif alpin déjà mis en place complété pour qu'il puisse être analysé à l'échelle PACA uniquement – et le suivi territoire d'un habitat d'intérêt communautaire : les bas-marais artico-alpins.

En Auvergne-Rhône-Alpes, le CBNA a réalisé les expertises cartographiques suivantes :

Expertise des cartographies d'habitats en Auvergne-Rhône-Alpes

Code UE	Site
FR8201777	Adrets de Tarentaise
FR8201643	Crêts du Haut-Jura
FR8201632	Prairies humides et forêts alluviales du val de Saône
FR8201696	Tuffières du Vercors
FR8201703	Massif de la Tournette
FR8201706	Roc d'Enfer
FR8201707	Plateau de Loëx
FR8201700	Haut Giffre
FR8201782	Perron des Encombres
FR8201728	Tourbière du Grand Lemps
FR8201705	Massif du Bargy

Listes rouges

Développées au niveau mondial par l'UICN (Union mondiale pour la nature), les Listes rouges des espèces menacées sont considérées comme l'outil de référence pour évaluer l'état de conservation et le risque d'extinction des espèces. La réalisation de ces Listes rouges repose sur une méthodologie d'évaluation élaborée par l'UICN et partagée au niveau mondial, basée sur la compilation et l'analyse des connaissances existantes en termes de dynamique de populations, d'étendue et de fragmentation de populations, ainsi que de menaces.

Bilan 2017 Liste rouge nationale

Après l'élaboration de liste rouge de la flore vasculaire de PACA en collaboration avec le CBNMed, le CBNA a participé en 2017 à la réalisation de la liste rouge nationale. Fruit de la

collaboration entre l'UICN, la FCBN, les CBN, le MNHN et des experts indépendants, cette liste a mobilisé ces acteurs durant plus de trois semaines d'ateliers et a nécessité de très nombreux et riches échanges. En cours de finalisation, cette liste qui dresse un état des lieux sans précédent de la vulnérabilité des espèces végétales indigènes en France métropolitaine et Corse devrait paraître en 2018.

Bilan 2017 en Rhône-Alpes

La Liste rouge des végétations de Rhône-Alpes et le référentiel associé, mis en ligne sur le site du PIFH en 2016, ont fait l'objet d'une présentation en CSRPN. Ce dernier a rendu un avis favorable en avril 2017. Le nombre de téléchargements de ces documents a continué de progresser en 2017 (Référentiel : 766 téléchargements, Liste rouge : 833, document méthodologique : 377).

Par ailleurs, la Liste rouge de la flore vasculaire de Rhône-Alpes reste le fichier le plus téléchargé sur le site du PIFH (1740 téléchargements pour la version tableur).

Les versions papier du livret et du poster présentant la Liste rouge de la flore de Rhône-Alpes ont également fait l'objet d'un envoi (assuré par la Région Auvergne-Rhône-Alpes) à l'ensemble des partenaires du PIFH.

Messicoles

Déclinaison du Plan national d'action en PACA

Dans le cadre de la déclinaison régionale du Plan national en faveur des plantes messicoles en région PACA, les Conservatoires botaniques nationaux alpin et méditerranéen de Porquerolles ont organisé le colloque « Comment préserver et produire les plantes messicoles en PACA ? ». Ce colloque a eu lieu le 1er décembre sur le site de l'Arbois, à Aix-en-Provence. Il a lieu 24 ans après le colloque « Faut-il sauver les mauvaises herbes » qui s'était déroulé à Gap en 1993 et a accueilli 53 personnes autour de 13 présentations et une conférence de clôture proposée par Arne Saatkamp, maître de conférence à l'Institut Méditerranéen de Biodiversité et d'Ecologie Marine et Continentale (IMBE), université d'Aix-Marseille : *Analyse du déclin - les conditions des populations et caractéristiques des messicoles en voie de disparition en Haute Provence.*

Sem'lesAlpes 2017

Ce programme POIA a pour vocation de :

- restaurer des zones dégradées en montagne subalpine ;
- étudier les semences les plus adaptées pour la revégétalisation et la commercialisation notamment au travers d'opérations démonstratives en territoires de montagne ;
- identifier des zones de récolte et d'utilisation des semences ;
- définir une liste d'espèces pour les mélanges de semences ;
- réaliser une étude de marché ;
- mettre en réseau les acteurs.

2017 a été l'année de réalisation d'un premier état d'avancement du programme lors du séminaire organisé par le CBNA les 25 et 26 septembre. 150 personnes ont été accueillies sur ces deux journées pour échanger autour de la constitution de la liste d'espèce, des techniques de semis, de récolte, la visite de parcelles de culture et de l'entreprise Phytosem, partenaire du programme.

En parallèle la liste d'espèces pour la production de mélange de semences a abouti à 3 graminées, 3 légumineuses et 2 autres dicotylédones, toutes récoltées et mises en culture dans le respect du cahier des charges {Vegetal Local}. Enfin 3 sites ont fait l'objet de

réensemencement dans les Alpes du Nord : Domaine skiable de Courchevel, alpage de Trebentas (La Chapelle d'Abondance) et alpage de la Blaitière (Chamonix).

	Sem'lesAlpes
Montant du projet	168 863 € pour le CBNA sur un montant total de 350 913 €
Financeurs	Union européenne, Région Auvergne-Rhône-Alpes, Région Provence-Alpes-Côte d'Azur, FNADT, CGET, Conseil départemental de Haute-Savoie
Partenaires	IRSTEA, SEA 74
Période de réalisation	2016-2018

Ressources en ligne : http://www.cbn-alpin-biblio.fr/ListRecord.htm?list=table&global=on&idinlist=20&what=sem%27lesalpes&table=3&date=&field_all=on

Programmes nationaux

Le CBNA intervient dans différents programmes nationaux pilotés par le Ministère en charge de l'Écologie. Ces programmes font généralement l'objet d'une subvention à la fédération des conservatoires botaniques nationaux qui répartie le travail entre les différents conservatoires. Le programme national de cartographie des habitats (CarHab) fait l'objet d'une convention directe entre le Ministère et le CBNA.

Bilan 2017 (autre que CarHab)

- contribution à l'évolution du référentiel taxonomique et nomenclatural national TAXREF pour la flore et la fonge et des référentiels relatifs aux végétations et habitats ;
- contribution à la conception et à la mise en œuvre du dispositif de connaissance et d'un réseau de surveillance de la biodiversité végétale incluant notamment la surveillance des plantes exotiques envahissantes ;
- contribution à la gestion, validation, partage, analyse, valorisation et mise à disposition des données dans le cadre du SINP et du système d'information de la biodiversité ;
- contribution à l'évaluation du degré de menace des espèces de la flore, de la fonge, des végétations et des habitats (listes rouges) ;
- contribution à la gestion conservatoire des espèces de la flore et des habitats naturels et semi-naturels ;
- contribution à la gestion écologique et à la prise en compte de la diversité végétale dans les territoires ;
- contribution à la réglementation sur les espèces végétales ;
- contribution à la mise en œuvre de la stratégie nationale et du règlement européen sur les plantes exotiques envahissantes ;
- contribution au centre de ressources national porté par l'AFB.

Evolution des recettes du CBNA liées aux programmes nationaux

	2013	2014	2015	2016	2017
Projet CarHab	76 050 €	178 908 €	121 226 €	76 500 €	76 500 €
Autres missions	102 688 €	7 988 €	5 312 €	22 188 €	40 850 €
Total	178 738 €	186 896 €	126 538 €	98 688 €	117 350 €

Prestations

Le CBNA réalise tous les ans un volume des prestations qui correspond à environ 20 % de ses recettes annuelles. Ces prestations, qui sont des missions facultatives des CBN, présentent un intérêt financier (équilibre du budget) mais également scientifique et stratégique. Le CBNA s'est fixé comme objectif de continuer à consacrer une part importante de son activité aux prestations en privilégiant les plus innovantes et les moins concurrentielles.

La liste des prestations - et autres activités - menées durant l'année 2017 est jointe en **annexe 9**.

Evolution du chiffre d'affaire annuel correspondant aux prestations et part dans les recettes totales du CBNA

	2013	2014	2015	2016	2017
Chiffre d'affaire prestations (€)	327 357	224 172	271 388	304 032	268 581
Part des prestations dans les recettes totales	16 %	13 %	15 %	18 %	13 %

Conseils et comités

Le CBNA participe à différents conseils scientifiques, comités consultatifs, etc.

La liste est présentée en **annexe 10**.

Formations

Chaque année le CBNA intervient dans diverses formations sur demande de ses partenaires : accueil d'étudiants, interventions techniques auprès du réseau de botanistes, formations techniques auprès des partenaires, participations à des colloques, rencontres, etc.

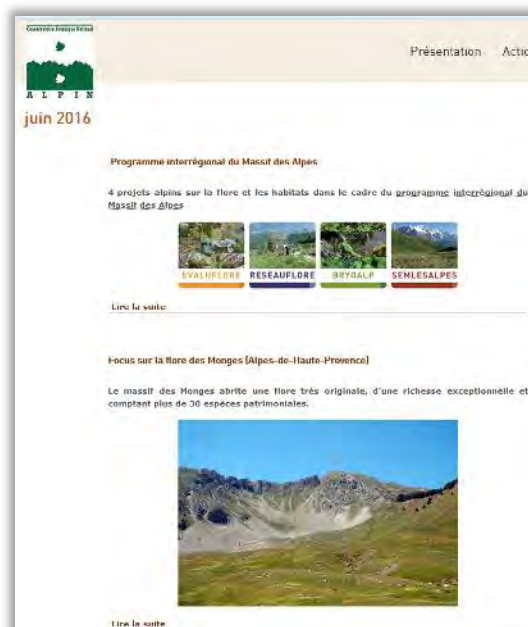
Cette activité est également proposée sous forme d'assistance aux fournisseurs de données. En 2017, le CBNA n'a accueilli aucune formation.

COMMUNICATION ET ACCUEIL DU PUBLIC

Mail toutes fleurs

Depuis 2015, la lettre d'informations du Conservatoire botanique national alpin est désormais sous la forme d'une newsletter présentant les actualités de la structure et du monde de la botanique.

Diffusée à tous ses partenaires, un abonnement en ligne est disponible à tout individu curieux des activités du CBNA sur la page du site dédiée au Mail toutes fleurs : <http://www.cbn-alpin.fr/actualites/mail-toutes-fleurs/mail-toutes-fleurs.html>



Chiffres clés

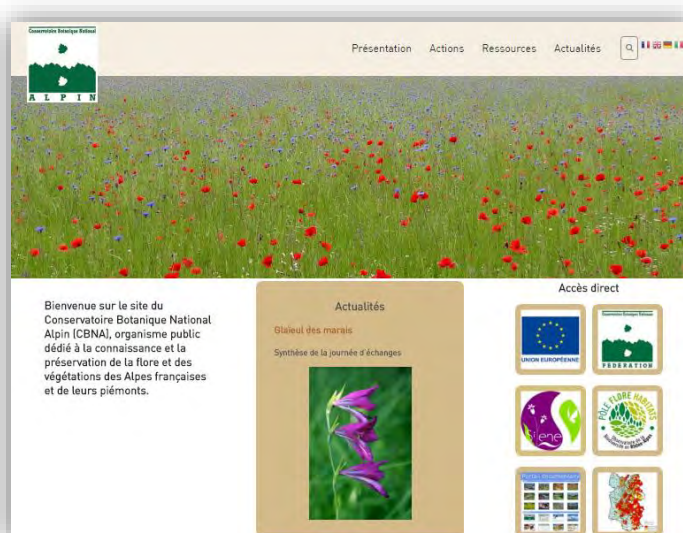
	2014	2015	2016	2017
MTF publiés	3	2	3	4
Abonnés au MTF	1 084	1 137	1 146	1856
Articles diffusés	25	12	17	20
Taux d'ouverture	-	>50%	40%	37%

Bilan 2017

Outre les 3 Mail toutes fleurs habituellement diffusés, le CBNA a cette année publié un MTF 'spécial projets européens POIA' afin de valoriser les projets mis en place dans le cadre de ce programme sur le Massif des Alpes. On peut également se féliciter de la forte hausse du nombre d'abonnés (61% d'augmentation par rapport au nombre d'abonnés 2016) et par conséquent de la hausse du nombre d'ouverture de la newsletter (plus de 680).

Site internet

En 2017, le site cbn-alpin.fr est passé à la version 3.8 du CMS Joomla! (content management system - système de gestion de contenu), dernière version avant une évolution majeure en 2018.



Un module de saisie de données flore en ligne a été intégré.

Pour la première année le nombre de visiteurs sous Android/chrome a dépassé celui sous Windows/Internet Explorer. Le nombre de visites totales depuis un ordinateur est encore légèrement supérieur au nombre de visite depuis un terminal mobile, mais cela va bientôt s'inverser. Il faudra donc l'intégrer à la prochaine évolution du site.

Module de saisie en ligne

Pages les plus consultées en 2017

- atlas flore en ligne, largement en tête des consultations ;
- offres d'emplois et de stages ;
- pages « nous contacter », « comment venir » et « marchés publics » ;
- pages « actualités »

Chiffres clés

	2013	2014	2015	2016	2017
Visiteurs uniques	22 000	18 000	17 500	16 000	15 500
Visites	79 000	73 000	71 000	69 000	66 000
Pages vues	565 000	498 000	480 000	468 000	344 000

Publications

La liste des publications du CBNA est fournie en **annexe 11** accompagnée par la liste des 20 documents les plus téléchargés sur le portail documentaire en 2017.

Chiffres clés

	2013	2014	2015	2016	2017
Total des publications	91	77	86	88	96
Rapports	56	53	53	49	51
Mémoires de stagiaires	2	1	2	1	2
Articles publiés dans des revues scientifiques	10	11	3	8	2
Articles rédigés non publiés	1	2	0	0	0
Posters	3	2	2	4	2
Documents grand public	13	2	5	6	14
Ouvrages	0	1	1	0	1

NB : le nombre total de publications peut être supérieur au total des lignes car les diaporamas n'apparaissent pas dans ce tableau.

Accueil du public

Chaque année, le Conservatoire botanique national alpin choisit de participer à quelques événements forts permettant de présenter au public ses actions et le sensibiliser à la préservation de la flore et des habitats naturels. Cette activité est largement axée sur une participation régulière à des événements nationaux thématiques.

Chiffres clés

	2013	2014	2015	2016	2017
Nb. de personnes accueillies sur le site de culture	180	95	30	5	15
Manifestations grand public hors événement CBNA (public total)	4 (200)	3 (430)	1 (200)	1	1 (300)
Evènements CBNA (public total)	/	Expédition Dominique Villars (300)	/	Rencontres botaniques alpines (500)	/

Bilan 2017

L'année 2017 a été largement tournée vers des colloques et séminaires à destination de publics techniques et scientifiques dans le cadre de projets menés par le CBNA (notamment les projets POIA). Pour le grand public, le CBNA a participé au Salon du livre de jeunesse à Veynes (05) sur la thématique de la flore, avec des animations proposées à quelques 300 enfants sur 2 journées.

Une animation pédagogique a également permis d'accueillir sur le site des classes de primaires travaillant sur les messicoles et la biodiversité.

JARDINALP

2017 a été l'année de lancement du programme Alcotra Jardinalp dont l'objectif est la mise en place d'un réseau de jardins alpins afin d'accueillir le public sur les jardins et des itinéraires présentant les espèces et milieux des Alpes. Le CBNA est chef de file de ce programme rassemblant 7 partenaires (2 français, 5 italiens). Pour le CBNA l'objectif majeur est la construction d'un jardin des paysages des Alpes du Sud permettant l'accueil du public sur le Domaine de Charance.



Cette première année a permis la création d'une identité graphique commune et le lancement des études préalables et récoltes à la mise en place du jardin.

	Jardinalp
Montant du projet	2 550 000
Financeurs	Programme Interreg Alcotra
Partenaires	Station alpine Joseph Fourier, Organisme de gestion des aires protégées des Alpes maritimes (Piémont, Italie), Région autonome du Val d'Aoste, Parc national du Grand Paradis, Fondation Saussurea, jardin de Chanousia
Période de réalisation	2017-2020

Ressources en ligne : http://www.cbn-alpin-biblio.fr/ListRecord.htm?list=table&global=on&idinlist=24&what=jardinalp&table=3&date=&field_all=on

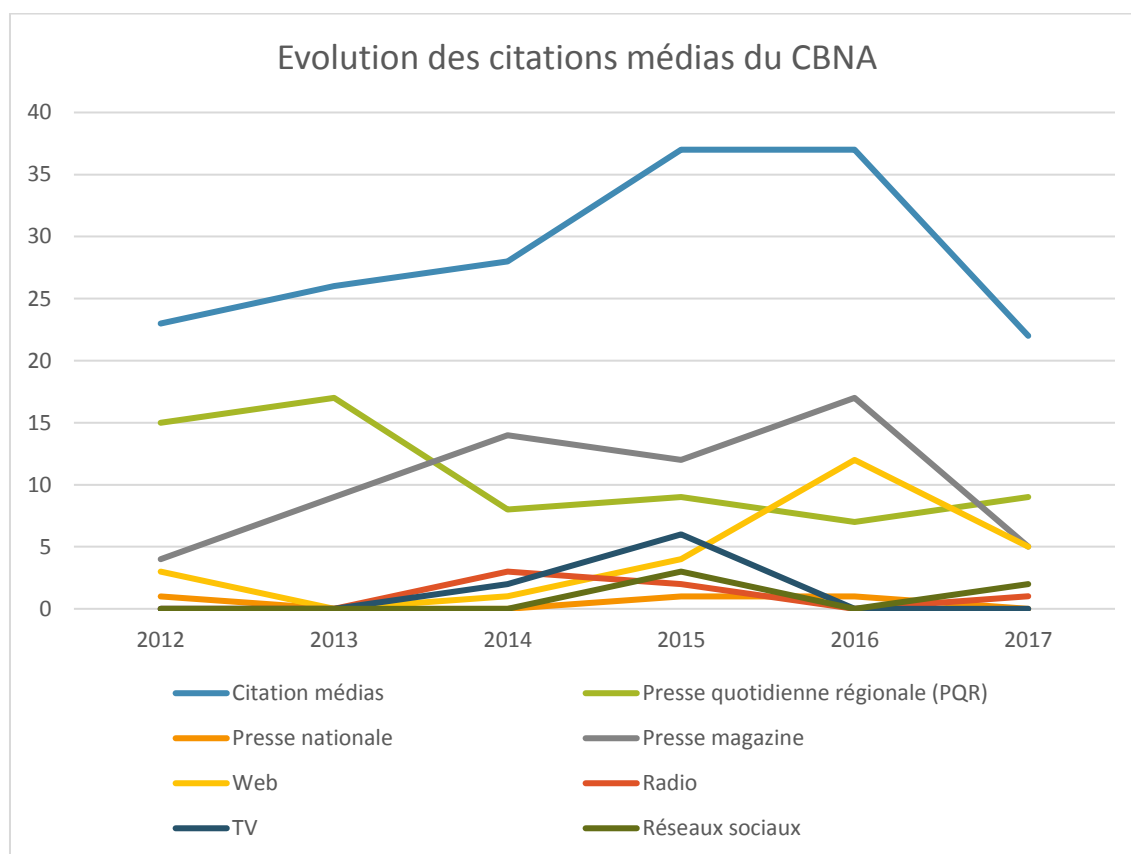
Médias

Travailler avec les médias (presse écrite, radio, TV, web...) permet de toucher un nombre important de personnes, souvent éloignées de nos actions ou de nos préoccupations.

Chiffres clés

	2013	2014	2015	2016	2017
Citation médias	26	28	34	37	24
Communiqués de presse	17	8	9	7	5
Dossiers de presse	-	-	1	0	2

La liste des citations dans les médias est jointe en **annexe 12**.



Bilan 2017

En 2017 la communication a été largement orientée sur l'organisation de séminaires en direction d'un public technique et partenarial. Les citations presse sont quasiment exclusivement des retours sur ces événements. La relation presse a été réduite à son minimum.

GOVERNANCE

Comité syndical

Le CBNA est un syndicat mixte administré par un comité syndical dont la composition au 31 décembre 2017 est précisée en **annexe 13**.

En 2017, le Comité syndical s'est réuni à 3 reprises.



Claude BOUTRON,
Président du Comité syndical

Conseil scientifique

Le CBNA dispose d'un Conseil scientifique chargé d'orienter et d'évaluer les activités scientifiques. La composition de ce Conseil scientifique au 31 décembre 2017 est précisée en **annexe 14**.

En 2017, le Conseil scientifique s'est réuni une fois.



Irène TILL-BOTTRAUD,
Présidente du Conseil
scientifique

Equipe

Changements 2017

	Fonction	Date
Arrivées		
BIDAT Matthieu	Botaniste	29/05
BILLARD Gilbert	Chargé de mission flore	01/05
BLAIN Emmanuelle	Opératrice de saisie	06/06
DELAVIE Julie	Chargée de mission	01/08
LAMBEY Brigitte	Chargée de mission	01/06
MURATI Elise	Opératrice de saisie	01/04
PEREZ Lisa	Chargée de mission	01/08
VAHE Lucile	Chargée de mission	01/08
VALLEE Sophie	Chargée de mission conservation	15/03
Départs		
BIDAT Matthieu	Botaniste	30/09
BILLARD Gilbert	Chargé de mission flore	31/10
BLAIN Emmanuelle	Opératrice de saisie	31/12
DELAVIE Julie	Chargée de mission	31/10
GREULICH Fanny	Chargée de mission conservation	13/03
LAMBEY Brigitte	Chargée de mission	31/10
MURATI Elise	Opératrice de saisie	30/09
PEREZ Lisa	Chargée de mission	31/10
SCHUMPP Ugo	Chargé de mission	31/12

La composition de l'équipe au 31 décembre 2017 est présentée en **annexe 15**.

Partenariats

Référent sur la flore alpine, le CBNA noue de nombreux partenariats pour mener à bien ses missions et assurer la cohérence des actions au-delà des frontières que ne connaît pas la flore. Dans son nouvel agrément de mars 2014, le CBNA a été désigné comme le coordinateur biogéographique pour le Massif des Alpes.

Le Conservatoire se doit d'être largement ouvert en direction de toutes les catégories d'acteurs des territoires :

- institutionnels : Etat, collectivités territoriales, Parcs nationaux et naturels régionaux ;
- acteurs de la recherche : universités et laboratoires ;
- associatifs : gestionnaires d'espaces naturels ;
- socioprofessionnels : aménageurs...

Les partenariats actifs en 2017 sont présentés en **annexe 16**.

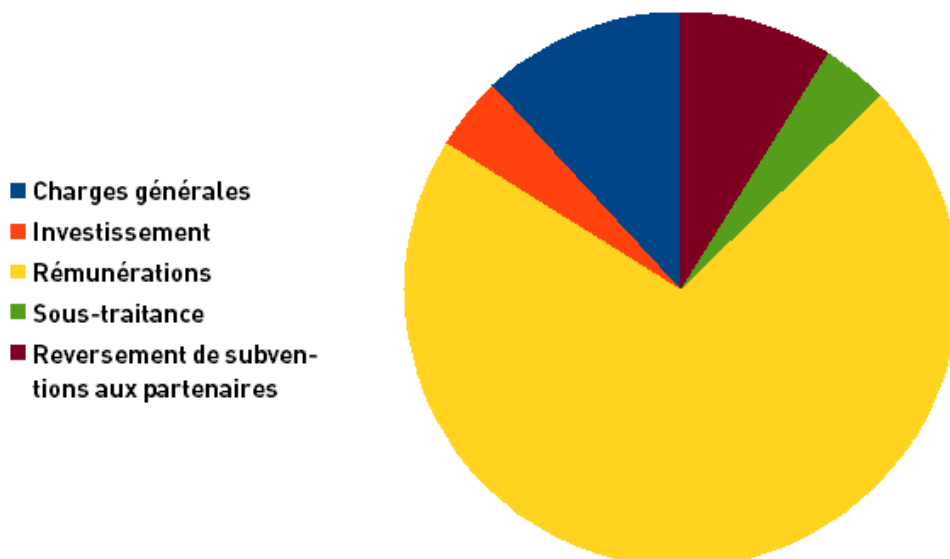
A noter, en 2017, la mise en place d'un nouveau partenariat avec le Département de la Haute-Savoie.

Compte administratif

Le CBNA est un syndicat mixte de collectivités. A ce titre, il respecte les règles de la comptabilité publique applicables aux collectivités. Il établit notamment un budget annuel dont la réalisation est vérifiée l'année suivante aux travers d'un compte administratif. Le budget et le compte administratif sont présentés sous forme de deux sections (fonctionnement et investissement). Pour faciliter la compréhension des résultats, les deux sections sont regroupées dans les tableaux ci-dessous.

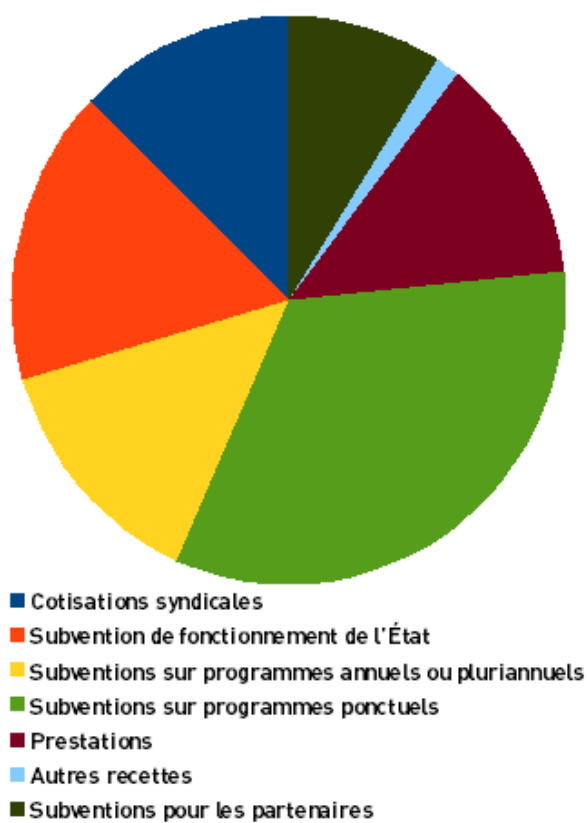
Dépenses réalisées 2017

Nature	Dépenses réalisées
Charges générales	249 695 €
Investissement	89 335 €
Rémunérations	1 492 179 €
Sous-traitance	81 665 €
Reversements de subventions aux partenaires	185 908 €
TOTAL	2 098 782 €



Recettes réalisées en 2017

Nature	Recettes réalisées
Cotisations syndicales (Gap, CD 05, Région PACA, Région AURA)	260 000 €
Subvention de fonctionnement de l'Etat	350 000 €
Subventions sur programmes annuels ou pluriannuels (CD01, CD04, CD26, CD38, CD73, CD74)	287 407 €
Subventions sur programmes ponctuels	687 938 €
Prestations	268 581 €
Autres recettes	28 922 €
Subventions pour les partenaires	185 908 €
TOTAL	2 068 756 €



Résultat 2017	- 30 026 €
---------------	------------

Stratégie 2014-2019

Dans le cadre de son dossier de demande de renouvellement d'agrément, le CBNA avait présenté au MEDDE un projet de stratégie quinquennale. Ce projet comprenait principalement de grandes orientations. Le CBNA s'était engagé à finaliser cette stratégie quinquennale en début de période d'agrément en fixant les orientations stratégiques et en les déclinant en objectifs et en actions.

Cette stratégie reprend les grandes orientations précisées dans le dossier de demande d'agrément et validées par le MEDDE. Elle précise, en outre, les objectifs à atteindre et le plan d'actions à mettre en œuvre pour respecter ces orientations.

Le projet de stratégie élaboré en 2014 a été adopté en 2015 par le comité syndical. Le document définitif est disponible sur le site Internet du CBNA.

EBAUCHE DE PROGRAMME PREVISIONNEL D'ACTIVITE 2018 DU CBNA

Le CBNA a été agréé par le Ministère de l'écologie, du développement durable et de l'énergie (MEDDE) par arrêté du 25 mars 2014 pour une période de 5 ans. A cet arrêté est annexé le cahier des charges générales et techniques pour les conservatoires botaniques nationaux qui précise (point 1-5) que :

- Le conservatoire agréé établit chaque année un programme prévisionnel d'activité ;
- Ce programme fixe les objectifs que le conservatoire entend atteindre dans l'année à venir dans les domaines de :
 - La connaissance de la flore sauvage et des habitats naturels et semi-naturels,
 - La conservation in situ,
 - La conservation ex situ,
 - L'information, la sensibilisation et l'éducation du public,
 - Les publications produites par le conservatoire.

Le présent document a pour objet de répondre à cette exigence en détaillant, pour chaque domaine d'activité du CBNA, les principales orientations retenues pour l'année 2018.

Ressources et valorisation

Monter et mettre en œuvre un projet global sur les ressources du CBNA (poursuite des travaux engagés en 2017)

Documentation

- Intégrer environ 1 000 nouvelles références dans le fonds documentaire du CBNA
- Numériser 100 documents produits avant 2005 par le CBNA
- Mettre en ligne 100 documents du CBNA supplémentaires sous format numérique (accessible à tous)

Iconographie

- Intégration de 4 000 nouvelles photos
- Définition d'une politique de diffusion de la donnée photographique
- Réalisation d'un portail iconographique grand public

Herbiers

- Numérisation de 60 000 parts

Système d'information

- Poursuite du travail de convergence entre les SI du CBNMED et du CBNA
- Poursuite des développements sur la base de suivi du réseau de conservation Alpes-Ain

SILENE et PIFH

- Intégration des données saisies en 2017 sur la flore vasculaire dans SILENE
- Intégration des données saisies en 2017 sur la flore vasculaire dans le PIFH
- Intégration des données saisies en 2017 sur la bryoflore dans le PIFH
- Intégration des données saisies en 2017 sur la bryoflore dans SILENE
- Poursuite de l'intégration des cartographies d'habitats dans SILENE habitats
- Animation du PIFH

Connaissance

Inventaire permanent de la flore

Trachéophytes

- Poursuite de l'inventaire avec l'objectif d'intégrer 100 000 nouvelles observations au système d'information du CBNA
- Dernière année du programme EVALUFLORE (*Vers une meilleure évaluation des espèces menacées, de la Directive Habitats, mal connues ou ordinaires. Optimisation des protocoles d'acquisition de données flore sur le massif alpin français pour une meilleure conservation*)

Bryophytes

- Poursuite de l'inventaire avec l'objectif d'intégrer 5 000 nouvelles observations au système d'information du CBNA
- Dernière année du programme BRYOALP (*Bilan et amélioration de la connaissance de la bryoflore des Alpes françaises, catalogue de la bryoflore et fiches de synthèses sur les espèces d'intérêt communautaire*)
- Préparation de BRYOALP 2

Inventaire permanent des végétations

- Poursuite de l'inventaire des végétations avec l'objectif d'intégrer 2 000 nouveaux relevés phytosociologiques au système d'information du CBNA

Cartographie des végétations

- Cartographie et appui à la cartographie de sites à échelle détaillée à la demande des partenaires
- Poursuite de l'intégration au système d'information du CBNA des cartographies produites sur le territoire d'agrément
- Poursuite du programme national de cartographie des habitats Carhab : en fonction des décisions prises par l'AFB

Conservation

Stratégie de conservation

- Mise en œuvre de la stratégie de conservation pour la région Rhône-Alpes
- Editer un document de présentation de la stratégie de conservation Rhône-Alpes
- Poursuite de la réflexion avec le CBNMed en vue d'établir une stratégie de conservation pour la région PACA

Actions de conservation

- Dernière année du programme RESEAUFLORE (Conservation de la flore patrimoniale des Alpes : mise en œuvre par le réseau Alpes-Ain de Conservation de la flore)
- Poursuite de la mise en œuvre des plans de conservation pour les espèces suivantes : Tulipes de Savoie, Chou des montagnes, Petit botryche, Orcanette des sables, Orobanche de Bartling
- Poursuite de la mise en œuvre des déclinaisons régionales des plans nationaux d'actions pour les espèces suivantes : Liparis de loesel, messicoles
- Réalisation de bilans stationnels en application de la stratégie de conservation Rhône-alpine
- Appui aux aménageurs et gestionnaires dans le cadre de mesures compensatoires ou de projets de revégétalisation : Tulipe sylvestre, Swertie vivace, Saponaire jaune, Paturin glauque, Bérardie subacaule, Thesium à feuille de lin, Petite massette, Sainfoin de boutigny, Astragale queue de renard, pelouses sèches, messicoles
- Dernière année du programme SEM'LESALPES (Des semences d'espèces sauvages locales pour la restauration d'espaces dégradés en montagne alpine)
- Deuxième année du programme RESTHALP (Restauration écologique d'habitats dans les Alpes)
- Contribution au programme national « végétal local »
- Dernière année du programme « Alpine plant conservation and research programme »
- Etude sur l'adaptation du trèfle des rochers au changement climatique

Réseau Alpes-Ain de conservation de la flore

- Animation du réseau
- Suivis communs sur les espèces et milieux suivants : Liparis de loesel, Panicaut des Alpes, Potentille du Dauphiné, Serratule à feuille de chanvre d'eau, Glaieul des marais, Orobanche de bartling, Violette naine, Violette élevée, bas marais artico-alpins, éboulis froids ventilés, messicoles
- Participation au réseau Sentinelles des Alpes

Banque de graines et jardin conservatoire

- Deuxième année du programme JARDINALP (*Jardins des Alpes*)

Expertises

Appui à la mise en œuvre des politiques publiques de biodiversité

Trames verte et bleue

- Troisième année du programme sur la perméabilité des espaces agricoles en Rhône-Alpes
- Première année du programme sur la perméabilité des espaces forestiers en Rhône-Alpes

Destructions d'espèces protégées

- Réponse aux demandes d'avis des DREAL sur des dossiers de demande d'autorisation de destruction d'espèces protégées (une vingtaine de dossiers par an)

Déclinaison régionale des PNA

- Plan de conservation de *Typha minima*
- Connaissance, conservation et restauration du *Liparis de Loesel* en Rhône-Alpes
- Evaluation du plan régional PACA sur les messicoles
- Utilisation des messicoles pour protéger la ressource en eau
- Rédaction de fiches PNA

Espèces exotiques envahissantes

- Veille sur les demandes des partenaires
- Réalisation d'inventaires bords de routes pour les DIR MED et CE

ZNIEFF

- Participation à la mise à jour en continue des fiches ZNIEFF en PACA
- Révision des ZNIEFF de la Drôme

Natura 2000

- Appui aux opérateurs des sites pour la rédaction des DOCOB
- Appui aux opérateurs des sites pour le suivi des habitats et des espèces d'intérêt communautaire (en particulier le Caricion)
- Expertise des cartographies des documents d'objectifs avant validation

Listes rouges

- Mise à jour en continue de la liste rouge PACA

Programmes nationaux

- Contribution au réseau de surveillance des espèces exotiques envahissantes
- Contribution à l'évolution du référentiel taxonomique français de la flore (TAXREF)
- Contribution au rapportage dans le cadre de la directive habitats
- Contribution à l'élaboration de la liste rouge nationale de la flore vasculaire

- Contribution à l'élaboration de la méthodologie nationale PNA
- Contribution à l'élaboration de la liste des espèces protégées
- Participation au projet de mutualisation des fiches bibliographiques des CBN
- Contribution au développement de méthodes d'évaluation de l'état de conservation pour les sites N 2000
- Contribution à l'élaboration d'un dispositif de connaissance et un réseau de surveillance des prairies
- Contribution à la mise en œuvre et l'alimentation d'une base de connaissance sur les statuts des espèces
- Agrégation des données d'observation flore et habitats dans le SI FFVH
- Etablissement de listes d'espèces végétales indicatrices de zones humides par départements
- Inventaire de végétations, séries et géoséries pour produire les catalogues par territoires
- Contribution à la mise en œuvre d'une validation des données pour les inventaires nationaux et le SINP
- Contribution au projet d'élaboration d'une banque de semences
- Contribution au projet Végétal local
- Contribution à l'évaluation de l'état de conservation des espèces de la flore et des habitats
- Appui aux atlas de biodiversité communale
- Appui aux délégations régionales de l'AFB
- Contribution à l'élaboration de la plateforme relative à la translocation d'espèces

Habitats

- Appui à l'ONCFS pour caractériser l'habitat de la Bartavelle

Prestations

- Objectif de réaliser environ 250 000 € en prestations de manière à équilibrer le budget 2018
- Conformément à la stratégie, les prestations intéressantes (recherche, projets pour de grands opérateurs, projets internationaux) seront privilégiées

Formations

- Interventions sur demande
- Mise en place d'une offre de formation en lien avec la SAJF et le PNE

Programmes de recherche et publications dans des revues scientifiques

- Participation à un programme du LECA sur la mise en place d'un observatoire alpin de suivi des dynamiques écologiques (ORCHAMP)
- Poursuite de l'accueil d'une chercheuse du LECA dans les locaux du CBNA : travaux sur les mycorhizes dans les combes à neige en lien avec le programme RESEAUFLORÉ

Communication et accueil du public

Mail toutes fleurs

- Publication de 3 Mail toutes fleurs

Site Internet

- Maintenance corrective et évolutive

Publications

- Publication du guide des milieux naturels des Alpes

Accueil du public

- Deuxième année du programme JARDINALP

Médias

- Contacts habituels avec les médias en vue de profiter des opportunités d'articles et d'émissions de radio et TV

Gouvernance

Comité syndical

- Au moins 3 séances en 2018

Conseil scientifique

- 1 conseil scientifique en 2018

Equipe

- Stabilité

Agrément

- Préparation de la demande de renouvellement d'agrément pour la période 2019-2024

ANNEXES

Annexe 1 : Liste des adhérents PIFH	51
Annexe 2 : Typologie des relevés flore-habitat	53
Annexe 3 : Liste des observateurs de trachéophytes	54
Annexe 4 : Liste des observateurs de bryophytes	56
Annexe 5 : Liste des observateurs phytosociologiques hors CBNA	58
Annexe 6 : Caractéristiques des cartes CBNA de végétation	59
Annexe 7 : Actions conservation	67
Annexe 8 : Avis émis sur les demandes de destruction d'espèces	72
Annexe 9 : Liste des activités du CBNA en 2017	73
Annexe 10 : Conseils et comités	78
Annexe 11 : Publications du CBNA	79
Annexe 12 : Le CBNA dans les médias	89
Annexe 13 : Composition du Comité syndical	92
Annexe 14 : Composition du Conseil scientifique	93
Annexe 15 : Trombinoscope de l'équipe	94
Annexe 16 : Partenariats	95

Annexe 1 : adhérents du Pôle d'Information Flore Habitat Rhône-Alpes

Liste des adhésions 2017

• FRAPNA Haute-Savoie
• Direction départementale des territoires du Rhône - Service environnement
• UMR ESPACE - Université Nice Sophia Antipolis
• Société d'histoire naturelle de Savoie
• Société Linnéenne de Lyon
• Commune de La Terrasse
• Association Nature vivante
• Direction départementale des territoires de la Savoie - Service environnement
• UMR Carrtel - Université Savoie Mont Blanc
• LECA
• Communauté de communes des 4 Rivières
• Société d'Economie Alpestre de Savoie
• Syndicat Intercommunal du Vuache (SIV)

Liste des structures formées à l'outil

Structure	Date de présentation de l'outil	Contexte
Fondation Pierre Vérots	31/01/2017	Intervention lors du Conseil scientifique
Conseil départemental de la Savoie	05/04/2017	Session de présentation départementale organisée par le CD73, le PIFH et le Pôle gestion
Société d'histoire naturelle de Savoie		
Société mycologique et botanique de la région chambérienne (SMBRC)		
Bureau d'études TERE0		
Bureau d'études ABEST		
ONF		
Bureau d'études Vegaflora		
Association Vivre en Tarentaise		
RNN du Marais de Lavours		
Syndicat mixte du bassin versant Arly		
Communauté d'agglomération Arlysère		
SIVOM des Saisies (RNR Tourbière des Saisies)		
Bureau d'études KARUM		
PNR de Chartreuse		
DDT de Savoie		
CEN Rhône-Alpes		
Museum de Grenoble (pilotage Nature Isère)	10/05/2017	Réunion d'information mutuelle
CEN 74 - ASTERS	12/06/2017	Session de présentation départementale co-organisée par le CD74 et le PIFH
Communauté de communes des Vallées de Thônes		
Apollon 74		
Sage environnement		
Grand Annecy		
Communauté de Communes des Quatre Rivières		
Fédération mycologique et botanique Dauphiné Savoie (FMBDS)		
Syndicat mixte du Salève		
Conseil départemental de la Haute-Savoie		
FRAPNA Haute-Savoie		
Syndicat du Vuache		
Syndicat Mixte d'Aménagement de l'Arve et de ses Affluents (SM3A)		
Société économie alpestre (SEA 74)		
Conseil départemental de la Haute-Loire	30/11/2017	Rencontre avec Véronique Morel de la Direction Jeunesse, Culture et Développement durable du Département de la Haute-Loire

Annexe 2 : Typologie des protocoles de relevés flore-habitats

Code	Libellé, qualification du relevé	Commentaire
R00	Habitat à définir	
R01	Relevé pauci-spécifique (fortement non-exhaustif) sur milieu homogène	Relevé homogène, typifié ou non (au plaisir de l'observateur), nombre de taxon relevés insuffisant pour permettre un diagnostic de similarité ultérieur, dans la base de données
R02	Relevé multi-milieux	Relevé non homogène correspondant à une mosaïque de communautés sans lien particulier (pas de cohérence habitat), typifié ou non, certains éléments de la mosaïque exhaustifs, d'autres pas, complet ou non... catégorie « fourre-tout » du point de vue des habitats.
R03	Relevé typifié simplifié sur milieu homogène - Relevé milieu typique	Relevé homogène (sub-)exhaustif non mosaïqué (au sens de la phyto classique), sans coefficient d'abondance/dominance
R04	Relevé typifié simplifié sur milieu homogène - Relevé milieu de transition	Identique au R03, mais aspect subjectif de la transition qui s'apprécie par rapport à un référentiel établi.
R05	Relevé typifié simplifié sur mosaïque de milieux	Relevé homogène (sub-)exhaustif mosaïqué, sans coefficient d'abondance/dominance
R06	Relevé phytosociologique non homogène	Soit relevé déjà présent dans la base, qualifié après diagnostic de classe, soit nouveau relevé qui peut se révéler ne pas être homogène.
R07	Relevé phytosociologique homogène	Relevé phytosociologique conventionnel avec coefficient d'abondance/dominance
R08	Relevé phytosociologique synusial	En attente, provisoire. Le caractère synusial peut s'appliquer au R03 (relevé simple homogène) et R06 (relevé phyto) (et pourquoi pas au R01). Il ne s'agit pas d'un caractère exclusif mais complémentaire d'autres types. Par conséquent, il vaut mieux ajouter un champ « synusial » à cocher à la place du R08.
R09	Relevé de type transect (ou transect de suivi transformé en relevé simple)	Très proche du relevé phytosociologique, pouvoir saisir des pourcentages de synthèse sur un quadrat, transect, multi-surface, Nécessité de saisir le type d'objet. Lien aussi avec les objets cartographiques lignes.

Annexe 3 : Liste des observateurs de trachéophytes (hors CBNA)

Institutions

ALP'PAGES Environnement
ANSES - Laboratoire santé des Végétaux
Ass. mycol. & bot. Hérault Hts Cantons
Association Antoine RISSO
Association Bugey Nature
Association Nature Vivante (Gère)
Atlas de la flore des Hautes-Alpes 1994
Attente de rattachement
Base de données ONF
BIOTOPE
Bureau d'Etudes AGIR écologique
Bureau d'Etudes BIODIV
Bureau d'Etudes CINCLE Environnement
Bureau d'Etudes Evinerude
Bureau d'études KARUM
Bureau d'Etudes Téréo
CBN Méditerranéen
Conservatoire d'Espaces Naturels 73
Conservatoire d'Espaces Naturels PACA
Conservatoire d'Espaces Naturels RA
Coopérative Natura Scop
DREAL AURA
ECODIR
ECOSPHERE
ECOTOPE
Grpe Mycolo. & Botanique du Val de Saône
Hysope environnement
IMBE
INERM
IRSTEA
JORDAN Denis
LO PARVI
Mosaïque Environnement (Agence)
Muséum d'Histoire Naturelle d'Aix-en-Pro
Muséum d'Histoire Naturelle de Grenoble
Muséum d'histoire naturelle de Marseille
Muséum d'Histoire Naturelle de Nice
Muséum National d'Histoire Naturelle
Naturalia Environnement
NB Consultant
NEOTTIA
OFFICE NATIONAL DES FORETS
Oxalis Scop
Parc National de la Vanoise
Parc National des Ecrins
Parc National du Mercantour
Parc Naturel Régional du Luberon
Rés. Alpes-Ain de conserv. de la flore
Réseau botanistes CBNA
Revue Bryologique
RN Hautes Plateaux du Vercors
RN Marais du Lavours
RN nationale de Ristolas - Mont Viso
RN nationale du Haut-Rhône Français
SETIS Environnement
Société Botanique de la Drôme
Société Botanique du Centre-Ouest
Société Française d'Orchidophilie
Société Linnéenne de Provence
Syndicat Intercom. Gresse Drac Affluents
Syndicat Mixte bassin versant du SERAN
TINEETUDE Ingénierie
UMR CARTELL
Université de Paris-Sud, Orsay (Paris XII)

Contributeurs indépendants

AMIET Jean-Louis
ANDREA Robert
AUGE Vincent
BALLAYDIER Alexandre
BART André
BART Louissette
BILLY François
BLAIS Pierre-Michel
BLANC Hervé
BORDON Jacques
BORNAND Françoise
BOSC Georges
BOUCHET Michel-Ange
BOUFFARD Frédéric
CASIEZ Christine
CROZE Thomas
DARRIOULAT Alexandre
DAY Elsa
DELAUMONE Patrice
EVIN Michèle
FABRE Bernard
GIRERD Bernard
GIVORD Julien
GOTTSCHLICH Günter
GROS Pierre
GRZEMSKI Bernard
GUILLAUME Paule
HUGOUVIEUX Chantal
HUYNH-TAN Bernadette
JACQUIER Cédric
KLAUSSNER Peter
LEPRINCE Jacques-Henri
MAGLIO Mattia
MESSEAN Adrien
MICHEL Laurent
PERPOINT Aimé
PHILIPPE Marc
PRUNIER Robin
RETZ Bernard
SALABERT Jacques
SENN Olivier
THEBAULT Ludovic
THIENPONT Stéphanie
TINGUY Hugues
TISON Jean-Marc

Annexe 4 : Liste des observateurs de bryophytes (hors CBNA)

Institutions

AVENIR
Conservatoire d'espaces naturels Isère
Association Bugey nature
Association loisirs botaniques
Conservatoire Botanique National Méditerranéen
Conservatoire d'espaces naturels PACA
Commune de Saint-Julien en Beauchêne
Conservatoire d'espaces naturels Isère de Savoie
Conservatoire d'Espaces Naturels Rhône-Alpes
Bureau d'études ECOMED
Fédération Mycologique Dauphiné Savoie
GENTIANA, Société botanique dauphinoise Dominique
Villars
INFLORALHP
Herbier de Genève
Jardin Alpin du Lautaret
Journal of bryology
Ligue pour la protection des oiseaux
Muséum National d'Histoire Naturelle
Muséum de Chartres
Office National de la Chasse et de la Faune Sauvage
Office national des forêts
Parc national des Ecrins
Parc national du Mercantour
Parc naturel régional du massif des Bauges
Parc naturel régional du Vercors
Parc national de la Vanoise
Revue bryologique et lichénologique
Revue Bryologique
Réserve Naturelle du Marais de Lavours
Société Botanique du Centre-Ouest
Société Botanique de France
Société Botanique de la Drôme
Société Française d'Orchidophilie
Syndicat intercommunal de gestion des étangs de l'Albanais
Société Linnéenne de Lyon
Bureau d'Etudes Téréo
UMR CARTELL

Contributeurs indépendants

BESCHERELLE	DISMIER Gabriel	ROME J.
BONJEAN	DUCLOS	SAINT-LAGER Jean-Baptiste
BOREL	FABRE M-C	SAPALY Jean
BREBISSON	FOUCAULT Bruno	SAVIO L
DARINOT Fabrice	GAMS H.	SERVILLE P.
DAVIES G.	GIVORD Julien	SKRZYPCZAK Renée
DEBAT L.	GUILLAUMOT	THIENPONT Stéphanie
FLAGEY	GUILLAND Lucienne	ROGEON M.A.
HONORAT	GUINET	TINGUY Hugues
HOOKER W.J.	HANDSCHOOTE N	TISON Jean-Marc
MOUGEOT Antoine	HETIER	VADAM Jean-Claude
MULLER	HUGOUVIEUX Chantal	VILLARS Dominique
PHILIBERT H.	HUGUENIN	WATTEZ Jean-René
RENAULD	HUSNOT Pierre Tranquile	ZUTTERE Ph.
ALLORGE Pierre	HUSNOT	
AUGIER Jean	LACHMANN	
BARDET Olivier	LECOINTE Alain	
BAUDOIN R.	LENORMAND	
BICK Francis	LEPRINCE Jacques-Henri	
BIZOT	LONGEOT Yves	
BLANC-TAILLEUR Isabelle	MAERTEN Dany	
BLOM H	MANNEVILLE Olivier	
BONTE François	MESSEAN Adrien	
BONJOUR	MEYRAN Octave	
BORNET Edouard	MOREAU Pierre-Arthur	
BOULAY Jean-Nicolas	NOBIS	
BOUDEILLE	NOTARIS Giuseppe	
BOUL.	PARRIAT H	
BOULLU Antoine-Etienne	PERRIER DE LA BATHIE Eugene	
CAILLET Michel	PHILIPPE M.	
CASTELLI Laurent	PIERROT R.B.	
CHATELAIN	POTTIER Jacques	
CHAVOUTIER Leica	PUGET	
CLEMENT Ferdinand	RAVAUD	
CORBIÈRE L.	DOUIN Robert	
CULMANN Paul	RECHIN J.	
CUYNET P.	ROCCIA Aymeric	
DELAVAY	ROFFAVIER Georges	

Annexe 5 : Liste des observateurs phytosociologiques (hors CBNA)

Institutions

Bureau d'étude Mikolajczak Alexis	HERZOGIA
Conservatoire Botanique National Méditerranéen	INFLORALHP
Communauté de communes Les Balcons du Dauphiné	Jardin Alpin du Lautaret
CEN PACA	Office national des forêts
Bureau d'Etudes CINCLE Environnement	Parc national de la Vanoise
Commune de Saint-Julien en Beauchêne	Réserve Naturelle Haute Chaîne du Jura
Conservatoire d'espaces naturels de Savoie	Parc national des Ecrins
Bureau d'études ECODIR	Société Botanique de la Drôme
Bureau d'études ECOTOPE	Syndicat intercommunal de gestion des étangs de l'Albanais
Fédération Rhône-Alpes de Protection de la Nature	
Haute Ecole du paysage, d'ingénierie et d'architecture	

Contributeurs indépendants

BONTE François
CAILLET Michel
CHAVOUTIER Leica
LEPRINCE Jacques-Henri
PARACHOUT Marie
RONZANI Charles
TISON Jean-Marc
VADAM Jean-Claude
VARESE Paolo

Annexe 6 : Caractéristiques des cartographies réalisées par le CBNA

Dénomination	Année	Echelle	Typologie	Hectares
Haut-Jura	2017	1/5000	Phytoécologie	3848,85
Site CARHAB Belledonne	2016	1/10000	Synopsis CBNA	21620,48
CEMBRAIE, PELOUSES, LACS ET TOURBIERES DE BELLEDONNE, DE CHAMROUSSE AU GRAND COLON	2016	1/5000	Phytoécologie	3638,04
ENS Villeperdrix	2016	1/5000	Phytoécologie	591
MARAIS DE LA PLESSE	2016	1/5000	Phytoécologie	45
PLAN DE L'EAU	2016	1/5000	Phytoécologie	14
APPB DE LA BIALLE (uniquement milieux ouverts en 2016)	2016	1/5000	Phytoécologie	385*
TUFFIERE DE LA TOUVIERE	2016	1/5000	Phytoécologie	8
Site CEN 73 VACO	2015	1/5000	Phytoécologie	317,75
Site CEN 73 ROSELEND	2015	1/10000	Phytoécologie	65,33
Site CEN 73 Marais de Chatillon	2015	1/5000	Phytoécologie	35,29
Site CEN 73 PLANCH	2015	1/5000	Phytoécologie	13,06
Site CEN 73 Saint-Nicolas	2015	1/5000	Phytoécologie	194,21
Site CEN 73 JATO	2015	1/5000	Phytoécologie	0,546
Site CEN 73 BIPA	2015	1/5000	Phytoécologie	19,80
Site CEN 73 BIVI	2015	1/5000	Phytoécologie	44,58
Site CEN 73 Bois des Rottes	2015	1/5000	Phytoécologie	40,30
Landes, pelouses, forêts et prairies humides de Lus-La-Croix-Haute	2014	1/10000	Phytoécologie	939,49
Marais à Laîche bicolore, prairies de fauche et habitats rocheux du vallon du Ferrand et du plateau d'Emparis	2014	1/5000	Phytoécologie	3 665,87
site CARHAB Bonnevaux	2014	1/10000	Synopsis CBNA	1 287,25
site CARHAB Grande Sure	2014	1/10000	Synopsis CBNA	1 160,39
site CARHAB Grandes Rousses	2014	1/10000	Synopsis CBNA	1 219,68
site CARHAB Gresse en Vercors	2014	1/10000	Synopsis CBNA	2 201,68
site CARHAB Isle Crémieux	2014	1/10000	Synopsis CBNA	2 515,79
site CARHAB Lavaldens	2014	1/10000	Synopsis CBNA	1 524,96
site CARHAB Valsenestre	2014	1/10000	Synopsis CBNA	1 106,78
site CARHAB Ecrins	2013	1/10000	Synopsis CBNA	797,39
site CARHAB Grand Som	2013	1/10000	Synopsis CBNA	882,26
site CARHAB Lac Blanc	2013	1/10000	Synopsis CBNA	889,38

Dénomination	Année	Echelle	Typologie	Hectares
site CARHAB Paladru	2013	1/10000	Synopsis CBNA	1 282,07
site CARHAB Saint-Nicolas	2013	1/10000	Synopsis CBNA	1 077,60
site CARHAB Vizille	2013	1/10000	Synopsis CBNA	710,59
Site CEN 73 SERP	2013	1/5000	Phytoécologie	18,64
Site CEN 73 DEIS	2013	1/5000	Phytoécologie	389,17
Site CEN 73 DRUP	2013	1/5000	Phytoécologie	26,88
Site CEN 73 GRCH	2013	1/5000	Phytoécologie	14,92
Site CEN 73 MACO	2013	1/5000	Phytoécologie	120,61
Site CEN 73 MAFR	2013	1/5000	Phytoécologie	25,05
Site CEN 73 MONT	2013	1/5000	Phytoécologie	19,11
Site CEN 73 MSFJ	2013	1/5000	Phytoécologie	22,50
Site CEN 73 MSVU	2013	1/5000	Phytoécologie	221,77
Site CEN 73 SSLA	2013	1/5000	Phytoécologie	2,55
Marais de Lavours (AM)	2012	1/10000- 1/25000	Phytoécologie	2 421,64
St laurent du Pont - Marais Tourbière de l'Herretang	2012	1/4000	Phytoécologie	183,04
Compléments Chartreuse	2011	1/10000	Phytoécologie	6 493,51
Chartreuse nord Ajout Polys 2010 Vimines-Montagnole-Apremont- Myans	2010	1/5000	Phytoécologie	6 489
Flore et végétation APPB Seyssuel	2010	1/5000	Phytoécologie	360,90
Treminis - Saint-Baudille	2010	1/10000	Phytoécologie	7 307,04
Forêt de ravins, landes et habitats rocheux des ubacs du Charmant Som et des gorges du Guiers mort	2009	1/5000	Phytoécologie	318
Landes, tourbières et habitats rocheux du massif du Taillefer	2009	1/5000	Phytoécologie	1 729
Milieux alluviaux, pelouses steppiques et pessières du bassin de Bourg-d'Oisans	2009	1/5000	Phytoécologie	5 157
Steppique durancien et queyrassin (partie Durance)	2009	1/15000	Phytoécologie	1 2916
Cartographie de habitats du PNR du Vercors - Secteur de Montaud	2008	1/10000	Phytoécologie	3 533
Diagnostic global de la biodiversité du Trièves	2008	1/25000	Phytoécologie	3 5710
Les Aravis	2008	1/5000	Phytoécologie	9 211
Plateau d'Emparis-Goléon	2008	1/10000	Phytoécologie	7 646

Dénomination	Année	Echelle	Typologie	Hectares
Adrets de Tarentaise	2007	1/5000	Phytoécologie	1 019
Espace naturel sensible des Rimets - Commune de Rencurel	2007	1/2500	Phytoécologie	37
Grotte à chauves-souris des Sadoux	2007	1/10000	Corine biotopes	1 317
Inventaire et cartographie des habitats et espaces naturels - Parc naturel régional du Vercors	2007	1/10000	Phytoécologie	176 248
Lac Saint-Léger	2007	1/1000-1/12500	Phytoécologie	33
Le Büech	2007	1/15000	Typologie phytosociologique sigmatiste	2 437
Montagne du Néron - Chartreuse	2007	1/10000	Phytoécologie	729
Prairies à orchidées, tufières et gorges de la Bourne	2007	1/10000	Phytoécologie	3 533
Secteurs à enjeux et cartographie des habitats - Projet de Parc naturel régional des Baronnies provençales	2007	1/10000	Phytoécologie	26 097
Secteurs à enjeux et cartographie des habitats - Projet de Parc naturel régional des Baronnies provençales (échantillon maille 5 x 5 km)	2007	1/25000	Phytoécologie	26 097
Cartographie de habitats du PNR du Vercors - Secteur Sud-Ouest	2006	1/10000	Phytoécologie	3 533
Cartographie des habitats - Réserve Naturelle Régionale des Iles du Haut Rhône	2006	1/5000	Phytoécologie	288
Cartographie des unités de végétation du site APPB du défilé de Donzère	2006	NR	Phytoécologie	270
Espace naturel sensible de Gerbey	2006	1/5000	Phytoécologie	227
Etude botanique, cartographie des habitats et orientations de gestion sur le bassin versant du Haut-Bez	2006	1/8000	Phytoécologie	11 796
Marais alcalins de l'Ainan et Bavonne	2006	1/5000	Phytoécologie	360
Montagne de Seymuit - crête de la Scie	2006	1/15000	Phytoécologie	1 403
Piolit - pic de Chabrières	2006	1/15000	Phytoécologie	1 599

Dénomination	Année	Echelle	Typologie	Hectares
Cartographie de habitats du PNR du Vercors - Secteur Centre-Ouest	2005	1/10000	Phytoécologie	3 533
Cartographie de la végétation du bassin de Chichilienne sur la bordure sud-orientale du Parc Naturel Régional du Vercors	2005	1/10000	Phytoécologie	4 556
Cartographie HABITALP WP4 - Parc National des Ecrins	2005	1/2500	Habitatp	22 750
Espace naturel sensible du Marais de la Veronnière et son corridor	2005	1/2000	Phytoécologie	232
Inventaire et cartographie des habitats - Réserve Naturelle Régionale de l'Etang de Saint-Bonnet	2005	1/2500	Phytoécologie	36
Inventaire et cartographie des pelouses steppiques de moyenne Maurienne	2005	1/10000	Phytoécologie	641
Massif et espace naturel sensible du Moucherotte	2005	1/5000	Phytoécologie	1 257
Rochebrune - Izoard - vallée de la Cerveyrette (zone hors PNR Queyras)	2005	1/5000	Phytoécologie	18 806
Cartographie de la végétation et évaluation de la ressource fourragère - Alpages de Valplane (04), Gialorgues et l'Alpe Bonette (06) PNR	2004	1/15000	Phytoécologie	2 726
Cartographie des habitats du Parc Naturel Régional de Chartreuse	2004	1/5000-1/10000	Phytoécologie	69 867
Cartographie des habitats du Parc Naturel Régional des Bauges	2004	1/16000	Phytoécologie	84 694
Espace naturel sensible du Col du Coq	2004	1/3000	Phytoécologie	238
Espace Naturel Sensible du plateau de la Molière et du Sornin	2004	1/5000	Phytoécologie	1 698
Inventaire et cartographie des habitats du Parc Naturel Régional du Verdon	2004	1/10000	Phytoécologie	104 921
Inventaire et cartographie des Habitats naturels - S.C.O.T de Gap	2004	1/5000-1/16000	Corine biotopes	83 728
Inventaire et cartographie phyto-écologique des habitats naturels du Parc Naturel Régional du Verdon - Secteur de Saint-André-les-Alpes	2004	1/16000	Phytoécologie	5 908

Dénomination	Année	Echelle	Typologie	Hectares
Landes, pelouses, forêts et habitats rocheux des Hauts Plateaux du Vercors	2004	1/5000	Phytoécologie	19 566
Landes, pelouses, forêts et habitats rocheux des Hauts Plateaux du Vercors - Secteur sud	2004	1/10000	Phytoécologie	2 189
Les habitats naturels de la Durance entre Oraison et Sisteron	2004	1/10000	Phytoécologie	1 444
Rebord méridional du Massif des Bauges	2004	1/10000	Corine biotopes	1 167
Cartographie des habitats de la bordure nord-ouest du Parc Naturel Régional du Vercors	2003	1/7500	Phytoécologie	5 872
Cartographie des habitats du Parc naturel régional de Chartreuse - Secteur Sud-Ouest	2003	1/12000	Phytoécologie	6 683
Domaine départemental des Ecouges	2003	1/5000	Phytoécologie	1 343
Inventaire et cartographie des espèces végétales patrimoniales et des végétations remarquables situées sur le tracé de la déviation de la Roche de Rame (05)	2003	1/2500	Corine biotopes	22,99
Inventaire et cartographie des milieux naturels d'Ambel et Font d'Urle - Vercors drômois	2003	1/10000	Phytoécologie	4 301
Inventaire et cartographie des milieux naturels du PNR Verdon - Propositions de gestion - Secteur de Castellane	2003	1/10000	Phytoécologie	4 320
Inventaire et cartographie phytosociologique du Parc Naturel du Verdon - Secteur de Castellane	2003	1/10000	Phytoécologie	3 039
Le Mercantour	2003	1/17000	Phytoécologie	15 351
Les habitats naturels de la Durance entre Cadarache et Oraison, de l'embouchure du Verdon et du cours inférieur de l'Asse	2003	1/10000	Phytoécologie	2 628
Réserve Naturelle de la Haute Vallée de Saint-Pierre	2003	1/5000	Phytoécologie	79
Réserve Naturelle des Hauts de Séveraisse	2003	1/5000	Phytoécologie	201
Site à forte valeur biologique des Lacs de Bey et Froment	2003	1/2000	Phytoécologie	27

Dénomination	Année	Echelle	Typologie	Hectares
Cartographie des habitats du secteur Autrans-Méaudre	2002	1/10000	Phytoécologie	9 000
Cartographie et analyse des espaces agricoles dans le bassin gapençais (Hautes-Alpes)	2002	1/10000	Phytoécologie	NR
Etude de la végétation de la retenue d'eau de l'Escale (04)	2002	1/3000	Phytoécologie	65,12
Etude des marécages arctico-alpins (Caricion incurvae) du Vallon de Bouchouse - Site Natura 2000 PR 08 "Haut Guil-Mont Viso-Valpreveyre"	2002	1/3000	Phytoécologie	22,39
Inventaire et cartographie des espèces végétales patrimoniales et des habitats remarquables situés dans la bande d'étude de la rocade de Gap (Hautes-Alpes)	2002	1/2500	Phytoécologie	482,89
Landes, pelouses, forêts remarquables et habitats rocheux des hauts plateaux de Chartreuse et de ses versants	2002	1/5000	Phytoécologie	6321
Le Mercantour - Vallon des Granges commune et de Pelouse	2002	1/1000	Phytoécologie	1048
Le Mercantour - Vallons de la Moutière, de la Braissette et de Restefond	2002	1/15000	Phytoécologie	1345
Pelouses, forêts remarquables et habitats rocheux du plateau du Sornin	2002	1/5000	Phytoécologie	1698
VALGAUDEMAR : Le Chapeau, le Lauzon, Pétarel	2002	1/10000	Phytoécologie	2188
Cartographie et typologie des habitats naturels du bassin de Château-Bernard et Saint-Andéol (PNRV)	2001	1/10000- 1/5000	Phytoécologie	2 907
Haut guil - Mont Viso - val Preveyre	2001	1/15000	Phytoécologie	18 531
Inventaire, cartographie et étude de la dynamique de la végétation des prairies des communes de Saint-Pierre-de-Chartreuse et du Sappey en Chartreuse	2001	1/5000	Phytoécologie	1 125,26
Inventaire, dynamique et cartographie des milieux ouverts montagnards de Saint-Pierre de Chartreuse et du Sappey en Chartreuse	2001	1/5000	Phytoécologie	NR

Dénomination	Année	Echelle	Typologie	Hectares
Les Alpagnes de la Montagne de la Salette : inventaire et cartographie des milieux, étude de la dynamique de la végétation	2001	1/10000	Phytoécologie	1 305
PNR Du Queyras	2001	1/15000	Phytoécologie	62 511,14
Rapport de stage ingénieur-maître : cartographie et typologie des milieux ouverts - Bassin de Gresse-en-Vercors	2001	1/10000	Phytoécologie	2 488
Saint-Pierre de Chartreuse - Le Sappey en Chartreuse	2001	1/5000	Phytoécologie	3 692,59
Site à forte valeur biologique des Gorges de Crossey	2001	1/5000	Phytoécologie	283
Sources de la Durance et de la Doire	2001	1/12000	Phytoécologie	835
Cartographie des espèces végétales protégées et des habitats du site du Plateau de Bayard soumis à un projet d'extension du golf de Gap	2000	1/2500	Phytoécologie	NR
Cartographie des habitats sur un transect entre les massifs du Vercors et de la Chartreuse	2000	1/12500	Phytoécologie	5 529
Cartographie des prairies et des pelouses de la Vallée de Proveysieux (38)	2000	1/10000	Phytoécologie	3 100,96
Cartographie du marais de Manteyer - La Roche des Arnauds (Hautes-Alpes) - Propositions de gestion conservatoire	2000	1/2500	Phytoécologie	63
Cembraie, pelouses, lacs et tourbières de Belledonne, de Chamrousse au Grand colon	2000	1/5000	Phytoécologie	2 738
Combeynot - Lautaret - Ecrins - secteurs à enjeux	2000	1/10000	Phytoécologie	2 303
La Durance de Curbans à Sisteron	2000	1/5000	Phytoécologie	1 148
Marais à Laîche bicolore, prairies de fauche et habitats rocheux du vallon du Ferrand et du plateau d'Emparis	2000	1/5000-1/10000	Phytoécologie	6 993
Cartographie de la végétation de la Montagne de Chamouse (Drôme)	1999	1/15000	Phytoécologie	4 755
Cartographie des habitats sur les Hauts Plateaux du Vercors	1999	1/10000	Phytoécologie	2 145
La Durance de Serre-Ponçon à La Saulce	1998	1/5000	Corine biotopes	827

Dénomination	Année	Echelle	Typologie	Hectares
Landes, prairies et habitats rocheux du massif du mont Thabor	1998	1/10000	Phytoécologie	5 108
Partie orientale du Massif des Bauges	1998	1/5000	Corine biotopes	16 436
Pelouses, forêts et habitats rocheux de la montagne de l'Aup et de la Sarcena	1998	1/10000	Phytoécologie	602
Pelouses, landes, falaises et forêts de la montagne d'Aucelon	1998	1/10000	Phytoécologie	154
Steppique durancien et queyrassin	1998	1/8000- 1/10000	Phytoécologie	
Etude de la flore et de la végétation de la Forêt Communale de Gresse-en-Vercors	1997	1/5000	Phytoécologie	1 937
Landes, pelouses, forêts et prairies humides de Lus-la-croix-haute	1997	1/10000	Phytoécologie	3 244
Pelouses, forêts et grottes du massif de Saou	1997	1/10000	Phytoécologie	2 332
Etude de la flore et de la végétation de la réserve biologique communale du Bois des Ayes	1995	1/5000	Phytoécologie	434
Plan de Gestion de la Réserve Naturelle du Cirque du Grand Lac des Estaris	1995	1/5000	Phytoécologie	NR
Plan de Gestion de la Réserve Naturelle du Haut Vénéon	1995	1/5000	Phytoécologie	NR

Annexe 7 : Actions de conservation mises en œuvre en 2017

Espèce(s) concernée(s)	Région	Dépt	Type	Actions engagées	Durée du programme	Partenaire(s)	Cadre
Androsace de Breistoffer	Rhône-Alpes, PACA	26, 04	Suivi	Suivi			SC Rhône-Alpes
Apium repens	Rhône-Alpes			Multiplication végétative			Région AuRA
Astragalus vesicarius pastelianus	Rhône-Alpes	73	Bilan stationnel	bilan stationnel	2017	CEN 73	SC Savoie
Caricion bicoloris-atrofuscae	Rhône-Alpes	73, 74	Suivi	- suivi global par maille		PNV, CEN74	POIA RESEAUFLORE
Chou des montagnes	Rhône-Alpes	26	Plan de conservation	- inventaire de la population - suivi station/individu - suivi aménagement du site - conservation en banque de semences - étude de la germination - sensibilisation - micro gestion	2011-2016	Parc des Baronnies Provençales, Commune de Buis les Baronnies, Guide de Buis les Baronnies, CEN Rhône-Alpes	SC Rhône-Alpes
Combes à neige	Rhône-Alpes	01 74	Suivi	Suivi habitat	2016-2018	RNN de la Haute-chaîne du Jura, CEN Haute-Savoie	POIA RESEAUFLORE
Crypsis alopecuroides	Rhône-Alpes	01	Bilan stationnel	bilan stationnel	2017		CPO Département Ain
Delphinium elatum subsp. helveticum	Rhône-Alpes	74	Bilan stationnel	bilan stationnel	2017-2018		CPO Département Haute-Savoie
Dryopteris cristata	Rhône-Alpes		Plan de conservation	Semis			Région AuRA

Espèce(s) concernée(s)	Région	Dépt	Type	Actions engagées	Durée du programme	Partenaire(s)	Cadre
Eboulis froids	PACA Rhône-Alpes		Suivi d'habitats				
Eriophorum gracile	Rhône-Alpes	74	Bilan stationnel	bilan stationnel	2017-2018		CPO Département Haute-Savoie
Eryngium alpinum	PACA Rhône-Alpes	05, 01	Suivi	suivi stationnel	2016-	ONF, animateur N2000 05, site N2000, LECA	POIA Réseauflore
Fougères	Rhône-Alpes	74	Plan de conservation	Récolte de frondes fertiles pour mise en culture à Charance			
Gladiolus imbricatus	Rhône-Alpes	26	Suivi	Suivi stationnel			Département Drôme
Iberis de timeroy	Rhône-Alpes	38	Suivi	suivi d'espèce	2016		SC Rhône-Alpes
Iberis intermedia subsp. beugesica	Rhône-Alpes	01	Bilan stationnel	bilan stationnel	2017		CPO Département Ain
Isolepis fluitans	Rhône-Alpes	01	Bilan stationnel	bilan stationnel	2017		CPO Département Ain
Liparis de Loesel	Rhône-Alpes PACA	01, 38, 73, 74, 05	Déclinaison du PNA en faveur du Liparis de Loesel	- animation des PRA - suivi territoire - suivi station - restauration d'une population dans le Val d'Ainan	2011- 2018	CEN RA, CEN 73/74/38, CEN PACA, DREAL PACA et DREAL RA, MNHN, Gentiana, SIABVA, CD 38	Plan national d'actions SC Rhône-Alpes RAACF POIA Réseauflore
Liparis de loesel	Rhône-Alpes PACA	01, 38, 73, 74, 05	Suivi Actions locales	- suivi territoire - suivi station - restauration d'une population dans le Val d'Ainant	2011- 2018	CEN RA, CEN 73/74/38, CEN PACA, DREAL PACA et DREAL RA, MNHN, Gentiana, SIABVA, CD 38, RN Lavours, RN Grand Lempis	SC Rhône-Alpes RAACF POIA Réseauflore CAO CD73

Espèce(s) concernée(s)	Région	Dépt	Type	Actions engagées	Durée du programme	Partenaire(s)	Cadre
messicoles	PACA Rhône-Alpes	74, 01, 73, 38, 26 05, 04	Plan de conservation	<ul style="list-style-type: none"> - prospections - inventaire - conservation en banque de semences - étude de la germination - étude des pratiques culturales - animation déclinaison PACA du PNA messicoles - réensemencement de parcelles - suivi station - suivi territoire - sensibilisation 	2011-2018	CEN 73, CG 38, CEN PACA, CEN 74	Plan national d'action ; RAACF ; POIA Réseauflore
Messicoles de Savoie	Rhône-Alpes	73	Création parcelle de messicoles	<ul style="list-style-type: none"> - introduction - suivi 	2010-...	CEN73, Association Hippothèse	CAO CD73
Myosurus minimus	Rhône-Alpes	01	Bilan stationnel	bilan stationnel	2017		CPO Département Ain
Orcanette des sables	Rhône-Alpes	26, 38, 01	Plan de conservation	<ul style="list-style-type: none"> - suivi habitat - suivi station - conservation banque de semences - étude de la germination - développement d'une population culturale - renforcements - gestion - sensibilisation 	2008-2016	CEN RA, Lo Parvi, Valence Romans Agglo, CD 38	SC Rhône-Alpes

Espèce(s) concernée(s)	Région	Dépt	Type	Actions engagées	Durée du programme	Partenaire(s)	Cadre
Petit botryche	Rhône-Alpes, PACA	38, 73, 74, 05	Plan de conservation -> suivi	- prospections - suivi station - essai culture jardin	2011-2016	Gentiana, CEN74 PNRQ,	SC Rhône-Alpes RAACF POIA Réseauflore
Petite massette	PACA Rhône-Alpes	05, 26, 83	Actions locales	- encadrement méthodologique - déplacement et réimplantation - conservation en banque de semences - étude de la germination - développement d'une population culturale	2013-2025		Mesure compensatoire : réaménagement Drac, canal du Rhône
Polygala pedemontana	Rhône-Alpes	73	Bilan stationnel	bilan stationnel	2017	CEN 73	SC Savoie
Sanguisorba officinalis	Rhône-Alpes	73		Semis		CEN 73	Feder POLCA
Saxifraga mutata	Rhône-Alpes	74	Bilan stationnel	bilan stationnel	2018		CPO Département Haute-Savoie
Serratule à feuilles de chanvre d'eau	PACA	05, 04	Suivi	- suivi territoire - suivi station	2012-2018	CEN PACA, N2000 05	RAACF POIA Réseauflore
Violette naine	PACA	05	Suivi	suivi station	2010- 2018	PN Ecrins, Natura 2000 05, RCFAA	RAACF POIA Réseauflore
Tourbes à sphaignes	Rhône-Alpes	73	Suivi	mise en place d'un protocole de suivi			CAO CD73
Trèfle des rochers	Rhône-Alpes	73	Suivi	- suivi populations - suivi conditions températures et enneigement	2016-2018	ONF, CEFE CNRS, RN Villaroger, PNV	Projet de recherche

Espèce(s) concernée(s)	Région	Dépt	Type	Actions engagées	Durée du programme	Partenaire(s)	Cadre
Trèfle des rochers	Rhône-Alpes PACA	73, 38, 05	Expérimentation <i>in situ</i>	diversité phénotypique spatio-temporelle des populations symbiotiques de trèfle des rochers	2016-2019	PNE, PNV, LECA, Royal Botanic Garden of Kew	Projet de recherche
Tulipes de Savoie	Rhône-Alpes	73	Plan de conservation	- suivi des populations existantes - réintroduction et suivi - gestion - sensibilisation	2008-2016	Commune de St Julien Mont Denis, CEN 73	CAO CD73
Orchis punaise	Rhône-Alpes	73	Suivi	- suivi	2008-...	CEN73	CAO CD73
Marais et pelouses sèches de Savoie (9 sites)	Rhône-Alpes	73	Suivi de la gestion	- suivi réhydratation - suivi pâturage	2010- ...	CEN73	CAO CD73
7 espèces	Rhône-Alpes PACA		Restauration écologique	- suivis de revégétalisations - tests de germination - semis ex situ			POIA SemlesAlpes Resthalp
40 espèces	PACA Rhône-Alpes	73, 38, 05, 74	Récolte de graines	- récolte de graines - tri et conditionnement - duplication des lots - tests de germination	2016-2019	Royal Botanic Garden of Kew	Commande

Annexe 8 : Avis du CBNA sur des dossiers d'aménagements impactant des espèces protégées

Espèces	Dépt	Demandeur	Commune / aménagement	Motifs	Date d'avis
<i>Allium scorodoprasum</i>	38	Mairie Péage de Vizille	Péage de Vizille	déviation traversée village	10/01/2017
<i>Buxbaumia viridis</i>	73	Société des 3 vallées	La Perrière	installation remontée mécanique	10/01/2017
<i>Carex pauciflora</i>	73	RTE	Cohennoz	remplacement pylône	10/01/2017
<i>Biscutella cichoriifolia</i> , <i>Bombycilaena erecta</i> , <i>Iris lutescens</i> , <i>Juniperus thurifera</i> et <i>Ophrys saratoui</i>	26	Département de la Drôme	Saillans	sécurisation des falaises du détroit de Saillans	21/02/2017
<i>Cirsium helenioides</i>	73	Commune de Val d'Isère	Val d'Isère	aménagement de la plaine de la Daille	21/02/2017
<i>Inula helvetica</i>	74	SM3A	Saint-Pierre en Faucigny	Aménagement d'un bassin de décantation des eaux pluviales dans le lac aux Blongios	01/06/2017
<i>Cirsium monspessulanum</i> , <i>Bombycilaena erecta</i>	26	CD26	La Motte-Chalancon	Réfection du pont de Cornillon	17/03/2017
<i>Thesium linophyllum</i>	73	commune Termignon	Termignon	Aménagements agricoles	21/02/2017
<i>Iberis aurosica</i>	05	RTE	L'Argentière-la-Bessée	rénovation du réseau électrique de la Haute-Durance (05)	06/06/2017
<i>Allium scorodoprasum</i>	01	Carrières Blanc	Izernore et Béard-Géovreissiat	Renouvellement et extension de carrière	05/07/2017

Annexe 9 : Liste des activités du CBNA en 2017

Activités 2017	Domaine	Type
Première année du projet Jardinalp	Communication	Dossier subventionné
Suivi de l'espèce <i>Viola collina</i> dans le cadre d'une mesure compensatoire	Conservation	Prestation
Gestion et administration du site Internet du CBNA	Communication	Mission permanente
Edition de la lettre d'information "Mail toutes fleurs"	Communication	Mission permanente
Rédaction du guide des milieux naturels de Rhône - Alpes	Connaissance	Dossier subventionné
Participation au programme national de cartographie des habitats (CARHAB)	Connaissance	Dossier subventionné
Deuxième année du programme EVALUFLORE sur l'évaluation de la flore vasculaire	Connaissance	Dossier subventionné
Deuxième année du programme BRYOALP sur la connaissance de la bryoflore	Connaissance	Dossier subventionné
Deuxième année du programme Orchamp (Observatoire des relations climat-homme-milieux agrosylvopastoraux du massif alpin)	Connaissance	Dossier subventionné
Appui au CEN de Savoie pour la gestion des sites	Connaissance	Dossier subventionné
Inventaire des charophytes en Rhône-Alpes	Connaissance	Dossier subventionné
Inventaire permanent de la bryoflore	Connaissance	Mission permanente
Inventaire permanent de la flore vasculaire	Connaissance	Mission permanente
Inventaire permanent des végétations	Connaissance	Mission permanente
Opération expérimentale de végétalisation des berges du lac de Serre-Ponçon	Expertise	Prestation
Elaboration d'une notice de recommandations flore destinée aux maîtres d'ouvrage dans le cadre des demandes d'autorisation de destruction d'espèces protégées	Expertise	Prestation
Relevés de végétations des pelouses d'alpages de la Vanoise	Connaissance	Prestation
Appui à la revégétalisation de 2 prairies sur la commune de Valjouffrey	Expertise	Prestation
Deuxième année du programme Alpine plant conservation	Conservation	Prestation
Amélioration des connaissances des richesses floristiques de la Durance	Connaissance	Prestation
Contribution au SINP	Connaissance	Prestation
Contribution à l'élaboration de la liste rouge nationale	Connaissance	Prestation
Contribution à l'élaboration d'un atlas de la flore du Haut-Jura	Connaissance	Prestation
Participation à l'observatoire de la biodiversité de PACA	Connaissance	Mission permanente
Elaboration de la stratégie régionale de conservation Rhône - Alpes	Conservation	Dossier subventionné
Animation du réseau alpin de conservation de la flore	Conservation	Dossier subventionné

Activités 2017	Domaine	Type
Participation au programme national Végétal local	Conservation	Dossier subventionné
Deuxième année du projet FEDER sur la perméabilité des espaces agricoles	Expertise	Dossier subventionné
Deuxième année du projet FEDER sur la TVB urbaine et péri-urbaine	Expertise	Dossier subventionné
Expertise sur les dossiers de demande de destruction d'espèces protégées	Expertise	Mission permanente
Participation à des conseils et des comités	Expertise	Mission permanente
Participation aux appuis de la FCBN au ministère en charge de l'écologie	Expertise	Prestation
Appui à la mise en place de mesures compensatoires pour la Primevère du Piémont dans le cadre d'un projet de remplacement de vannes d'un barrage	Expertise	Prestation
Partenariat avec EDF	Expertise	Prestation
Appui à la revégétalisation de sites dans la vallée de la Romanche	Expertise	Prestation
Appui à la politique nationale de lutte contre les espèces exotiques envahissantes	Expertise	Prestation
Appui à la politique nationale sur les plans nationaux d'action	Expertise	Prestation
Appui à l'élaboration de la méthode nationale d'évaluation de l'état de conservation des habitats aquatiques	Expertise	Prestation
Animation du pôle d'information flore - habitats de Rhône-Alpes	Ressources	Dossier subventionné
Participation au programme national de numérisation des herbiers (e-Recolnat)	Ressources	Dossier subventionné
Participation à l'animation du système d'information faune et flore de PACA (SILENE)	Ressources	Dossier subventionné
Alimentation du module habitats de SILENE	Ressources	Dossier subventionné
Mise à jour en continue de la liste rouge de la flore vasculaire de Paca	Expertise	Dossier subventionné
Administration du système d'information sur la flore et les habitats	Ressources	Mission permanente
Gestion du fonds documentaire	Ressources	Mission permanente
Numérisation du fonds documentaire	Ressources	Dossier subventionné
Gestion du fonds iconographique	Ressources	Mission permanente
Gestion des herbiers	Ressources	Mission permanente
Participation à l'élaboration du système national d'information sur la flore de la FCBN	Ressources	Mission permanente
Saisie des données flore du Parc national des Ecrins	Ressources	Prestation
Mise à jour des référentiels floristiques	Connaissance	Dossier subventionné
Gestion de la banque de semences	Conservation	Mission permanente
Gestion du jardin conservatoire	Conservation	Mission permanente
Plan d'action régional messicoles PACA	Conservation	Dossier subventionné

Activités 2017	Domaine	Type
Formation sur les messicoles destinée aux élèves d'un lycée agricole	Expertise	Prestation
Synthèse de l'état des connaissances sur l'espèce <i>Typha minima</i>	Expertise	Prestation
Etude sur le caractère bisannuel du Trèfle des rochers	Expertise	Prestation
Deuxième année du programme RESEAUFLORE sur la conservation de la flore par le réseau Alpes Ain	Conservation	Dossier subventionné
Suivi du plan de conservation de l'Orobanche de Bartling	Conservation	Dossier subventionné
Suivi du plan de conservation de la Tulipe de Savoie	Conservation	Dossier subventionné
Suivi du plan de conservation de l'Orcanette des sables	Conservation	Dossier subventionné
Suivi du plan de conservation de l'Androsace lactée	Conservation	Dossier subventionné
Suivi du plan de conservation du Chou des montagnes	Conservation	Dossier subventionné
Suivi du plan de conservation du Botryche simple	Conservation	Dossier subventionné
Surveillance de l'Androsace allongée de Breistoffer	Conservation	Dossier subventionné
Suivi du plan de conservation du Glaieul imbriqué	Conservation	Dossier subventionné
Suivi de la station de <i>Caricion bicoloris-atrofuscae</i> du col d'Allos	Conservation	Dossier subventionné
Bilan stationnel du Géranium argenté	Conservation	Dossier subventionné
Bilan stationnel de l'Ibéris de timeoy	Conservation	Dossier subventionné
Bilan stationnel de l'Ache rampante	Conservation	Dossier subventionné
Suivi de la Germandrée des Pyrénées	Conservation	Dossier subventionné
Bilan stationnel de messicoles	Conservation	Dossier subventionné
Suivi régional PACA du <i>Caricion bicoloris atrofuscae</i>	Conservation	Dossier subventionné
Etude des impacts des crues programmées de la Durance sur la végétation	Conservation	Prestation
Appui à la gestion des messicoles sur le domaine du Guidou	Conservation	Prestation
Programme de multiplication de <i>Typha minima</i> dans le cadre d'une mesure de réduction de l'impact	Conservation	Prestation
Appui à la réhabilitation d'une culture de maïs en prairie humide	Conservation	Prestation
Appui pour la rédaction des documents d'objectifs N 2000	Expertise	Dossier subventionné
Appui aux DREAL pour la validation des cartes de documents d'objectifs N 2000	Expertise	Dossier subventionné
Appui à l'actualisation des ZNIEFF de PACA	Expertise	Dossier subventionné
Appui à la politique environnementale du département de l'Ain	Expertise	Dossier subventionné
Appui à la politique environnementale du département de la Savoie	Expertise	Dossier subventionné
Appui à la politique environnementale du Département de l'Isère	Expertise	Dossier subventionné
Appui à la politique environnementale du Département des Alpes-de-Haute-Provence	Expertise	Dossier subventionné

Activités 2017	Domaine	Type
Appui à la politique environnementale du département de la Haute-Savoie	Expertise	Dossier subventionné
Deuxième année du programme SEMLESALPES sur la revégétalisation en semences locales	Expertise	Dossier subventionné
Cartographie des habitats des crets du Haut-Jura	Expertise	Prestation
Première année du programme Resthalp sur les techniques de revégétalisation	Conservation	Dossier subventionné
Stratégie de conservation de la flore du PNR de Chartreuse	Conservation	Prestation
Préparation du FEDER Rhône-Alpes Forêts sur la trame forestière	Expertise	Dossier subventionné
Révision des ZNIEFF de la plaine rhodanienne	Expertise	Prestation
Réunions d'information sur le label Végétal local	Expertise	Dossier subventionné
Amélioration de la connaissance de la flore des glaciers rocheux	Connaissance	Dossier subventionné
Conservation et valorisation des messicoles en zones urbaine et périurbaine	Conservation	Dossier subventionné
Cartographie des habitats de la RNR des Saisies	Expertise	Prestation
Etude de la végétation aquatique et palustre des petits lacs et mares de montagne du Massif alpin	Connaissance	Dossier subventionné
Contribution à la mise en place de méthodes d'évaluation d'habitats N 2000	Expertise	Prestation
Contribution aux mesures d'accompagnement du projet de ligne ferroviaire Lyon – Turin – Volet flore	Expertise	Prestation
Elaboration d'une stratégie de conservation de la flore du Queyras	Conservation	Prestation
Création de bandes fleuries dans les cultures de plantes aromatiques et médicinales	Expertise	Mécénat
Tests de germination et essais de mise en culture de <i>Scabiosa canescens</i> dans le cadre d'une mesure compensatoire	Expertise	Prestation
Définition du protocole d'inventaire du Sabot de Vénus sur un site N 2000	Expertise	Prestation
Réalisation du suivi flore selon le protocole Rhomeo sur 6 sites de Savoie	Connaissance	Prestation
Préparation du programme Biodivalp sur la biodiversité des Alpes françaises et italiennes	Connaissance	Dossier subventionné
Réalisation d'un bilan stationnel de la Vulnérable des Chartreux	Conservation	Prestation
Révision des ZNIEFF des Alpes du Nord	Expertise	Prestation
Formation d'animateurs N 2000	Expertise	Prestation
Expertise pour la réalisation de radeaux flottants végétalisés destinés aux poissons d'eau douce	Expertise	Prestation
Stratégie de conservation de la flore du PNR du Vercors	Conservation	Prestation
Appui à la revégétalisation du col Agnel (Hautes-Alpes)	Conservation	Prestation

Activités 2017	Domaine	Type
Suivi du Thésium à feuilles de lin	Expertise	Prestation
Organisation de l'anniversaire de SILENE	Connaissance	Prestation
Accompagnement du MNHN dans l'élaboration d'une base de connaissance sur les relations espèces-habitats	Expertise	Prestation

Annexe 10 : Conseils et comités

- Conseils scientifiques et/ou comités consultatifs des Parcs
 - CS PNR Chartreuse
 - CS PNR Vercors
 - CS PN des Ecrins

- Conseils scientifiques et/ou comités consultatifs des RNN et RNR
 - Comité consultatif Réserve naturelle de Villaroger
 - Conseil scientifique RN Lavours
 - Conseil scientifique RNN Haute-Chaîne du Jura
 - CS RN Hauts de Chartreuse
 - CS RN Hauts Plateaux du Vercors

- Conseil scientifique des Conservatoires d'espaces naturels
 - CEN RA

- Comités de pilotage
 - COPIL FEDER R-A Trame verte et bleue urbaine et péri-urbaine
 - COPIL de l'observatoire de l'environnement de la Société des 3 Vallées
 - COPIL de l'observatoire de la biodiversité de la Savoie

Annexe 11 Publications du CBNA en 2017

Liste des 20 documents les plus téléchargés sur le portail documentaire du CBNA

Titre	Cote	Date de parution	Nb téléchargements
Axe 2 : Connaissance de la végétation : caractérisation, distribution, évaluation. CPO 2008-2010. Région Rhône-Alpes. Tranche finale 2010. Annexe 1 : Synopsis phytosociologique des habitats naturels et semi-naturels du territoire d'agrément CBNA (version actualisée 2014). Annexe 2 : Fiches descriptives des habitats naturels et semi-naturels du territoire d'agrément du CBNA (version actualisée 2014). Annexe 3 : Pré-liste rouge des habitats naturels et semi-naturels de l'Est Rhône-Alpes (01, 26, 38, 73, 74)	22646	10/2014	1527
Collection de graines. Conservation et germination des plantes patrimoniales de Provence-Alpes-Côte d'Azur	22621	2014	1276
Bryophytes sl. : Mosses, liverworts and hornworts. Illustrated glossary	25975	06/2017	693
Stratégie régionale relative aux espèces végétales exotiques envahissantes en Provence-Alpes-Côte d'Azur et son plan d'actions	22659	10/2014	587
Quelques plantes des moissons des Alpes du Sud	4734	11/2013	549
Le Génépi : Cultiver pour conserver	8112	2006	541
Habitats naturels et semi-naturels : de la définition à la protection	19458	2012	540
Rapport d'activités 2008	22279	2009	527
Animation et développement du Pôle d'information flore-habitats de Rhône-Alpes en 2016 - Rapport final. Convention entre DREAL et CBNA N° 2101 857 524	27001	05/2017	419
Guide des milieux ou habitats naturels et semi-naturels du département de l'Isère	22262	2007	394
Semer des messicoles. Du champ cultivé au jardin	22835	02/2015	378
Ecosystèmes abyssaux : guide des espèces végétales caractéristiques	23499	08/2015	334
Les espèces végétales exotiques envahissantes dans l'Ain : fiches de synthèse par espèce. Stage CBNA - CG01 "Observatoire des espèces exotiques envahissantes dans l'Ain"	22355	2011	283
Liste rouge de la flore vasculaire de Rhône-Alpes	22854	02/2015	264
Thierry Delahaye, 43 ans... la botanique en partage	7752	2008	263
Formations rases des combes longuement enneigées sur sol acide. Pelouses chionophiles à Saule herbacé (<i>Salix herbacea</i>), Alchémille à cinq feuilles (<i>Alchemilla pentaphyllea</i>), Laîche fétide (<i>Carex foetida</i>) et Céraiste à trois styles (<i>Cerastium cerastoides</i>)	22363	2011	253
Conseil scientifique. Comptes rendus 1994-2012	22577	06/2013	252
Rapport d'activités 2015	25125	04/2016	251
Liste rouge régionale de la flore vasculaire de Provence-Alpes-Côte d'Azur	25279	04/2016	239
Lettre d'info n°2. SEM'LESALPES : Des semences d'espèces sauvages locales pour la restauration d'espaces dégradés en montagne alpine.	27005	06/2017	233

Rapports (commandes)

ABDULHAK,S., BONNET,V., GENIS,J.M., ISENMANN,M., KRISTO,O., LEGLAND,T., LIENARD,B., PACHE,G., SANZ,T., VILLARET,J.C., WINTER,C., 07/2017. *Programme d'actions 2016. Rapport final. Arrêté Région Auvergne-Rhône-Alpes 16 008083 01 - CBN001*, Conservatoire botanique national alpin Rapport d'étude, Région Auvergne-Rhône-Alpes, 21p.+annexes

BONNET,V., 2017. *Etat des lieux des populations de Botrychium simplex dans les Alpes françaises*, Conservatoire botanique national alpin Rapport d'étude, DREAL Auvergne-Rhône-Alpes, 8p.

BONNET,V., 11/2017. *Mise en place d'un suivi in situ des populations de Trèfle des rochers (Villaroger, Plan Bouchet, Grand Planay, Savoie). Etude des paramètres démographiques au regard des conditions environnementales*, Conservatoire botanique national alpin Rapport d'étude, Office national des forêts (ONF), 8p.

BONNET,V., 2017. *Traitements des données de suivi local du Caricion bicoloris atrofuscae (2010/2011)-2014. Note à l'usage des gestionnaires de sites du réseau Flore Sentinelle*, Conservatoire botanique national alpin Rapport d'étude, 10p.

BONNET,V., 2017. *Suivi du Liparis de Loesel sur 4 sites de Savoie*, Conservatoire botanique national alpin Rapport d'étude, 26p.

BONNET,V., ANTONETTI,P., FORT,N., GUILLERME,N., KRISTO,O., 04/2017. *Stratégie de conservation de la flore en Rhône-Alpes. Bilan des actions de conservation et orientation de planification*, Conservatoire botanique national alpin, Conservatoire botanique national du Massif central Rapport d'étude, Région Rhône-Alpes, 44p.

BONNET,V., LEGLAND,T., 11/2017. *Tourbières des Creusates (Bauges). Mise en place d'un protocole de suivi des buttes de Sphaignes dans un contexte de pâturage bovin*, Conservatoire botanique national alpin Rapport d'étude, 18p.

BONNET,V., MARQUIS,F., 10/2017. *Transplantation d'individus et mise en place d'un suivi de la Scabieuse blanchâtre (mesures de réduction dans le cadre de l'arrêté préfectoral n°3820170707001)*, Conservatoire botanique national alpin Rapport d'étude, 11p.

BONNET,V., PACHE,G., FERREZ,Y., 2017. *Stratégie de conservation de la flore du PNR du Haut-Jura. Priorisation des espèces végétales*, Conservatoire botanique national alpin, Conservatoire botanique national de Franche-Comté Rapport d'étude, 11p.

BONNET,V., SANZ,T., 2017. *Stratégie de conservation de la flore et des habitats du Parc naturel régional de Chartreuse. Etat des lieux, priorisation des espèces végétales et des habitats et proposition d'actions de conservation*, Conservatoire botanique national alpin Rapport d'étude, Parc naturel régional de Chartreuse, 35p.

Collectif, 06/2017. *Rapport d'activités 2016*, Conservatoire botanique national alpin Rapport d'activités, 47p.+annexes

Collectif, 06/2017. *Bilan d'activités 2016 du CBNA. Convention d'objectifs 2016 du 29/04/2016 entre le Département de la Drôme et le Conservatoire Botanique National Alpin*, Conservatoire botanique national alpin Rapport d'étude, Département de la Drôme, 6p.+annexes

DIXON,L., FORT,N., 08/2017. *Protocole de plantation. Typha minima Funck, 1794. Dans le cadre de la réfection de la digue de Vallabrègues. Commune des Angles (30)*, Conservatoire botanique national méditerranéen de Porquerolles, Conservatoire botanique national alpin Rapport d'étude, Compagnie nationale du Rhône (CNR), 20p.

FORT,N., 04/2017. *Essai de mise en culture et de multiplication de Thesium inophyllum L. à partir de stolons. Extension de la carrière de St-Jean de Maurienne par la société Sogyma*, Conservatoire botanique national alpin Rapport d'étude, Sogyma, 7p.

FORT,N., 12/2017. *RESEAU FLORE. Conservation de la flore patrimoniale des Alpes : mise en œuvre par le réseau Alpes-Ain de Conservation de la flore. Bilan 2017*, Conservatoire botanique national alpin Rapport d'étude, FNADT CGET;FEDER POIA; Région PACA; Région Rhône-Alpes, 10p.+annexes

GARRAUD,L., MOLINATTI,M., 03/2017. *Montagne d'Angèle - Gorges de Léoux. Commune de Villeperdrix (Drôme). Espace Naturel Sensible. Inventaire floristique. Caractérisation et cartographie des habitats naturels*, Conservatoire botanique national alpin Rapport d'étude, Département de la Drôme ; Parc naturel des Baronnies provençales, 36p.

GENIS,J.M., 2017. *SILENE Flore 2016 : Administration des données alpines. Compte-rendu final de réalisation*, Conservatoire botanique national alpin Rapport d'étude, 3p.

GENIS,J.M., 05/2017. *Intégration, rattachement (syn)taxonomique et validation scientifique de données flore et habitat dans le système d'information du CBNA. Lettre de commande n°2017/12*, Conservatoire botanique national alpin Rapport d'étude, 2p.

GENIS,J.M., al., 10/2017. *Le processus de gestion des observations floristiques au CBNA. De la réception des données à leur diffusion dans les SINP. Version 1.0*, Conservatoire botanique national alpin Rapport interne, 16p.+annexes

GREULICH,F., 02/2017. *Synthèse Typha minima Funck, 1794*, Conservatoire botanique national alpin Rapport d'étude, DREAL Auvergne-Rhône-Alpes, 43p.

GREULICH,F., 02/2017. *Protocole de prospection du Sabot de Vénus - Site Natura 2000 S 38. Cypripedium calceolus L.*, Conservatoire botanique national alpin Rapport d'étude, Office national des forêts (ONF), 7p.

GREULICH,F., PACHE,G., 01/2017. *Suivi des populations de glaïeul des marais - site Reuland (74). Gladiolus palustris (Gaudin)*, Conservatoire botanique national alpin Rapport d'étude, SYMASOL, 13p.

HUC,S., 03/2017. *Récoltes complémentaires pour conservation ex situ et identification des conditions optimales de germination des taxons menacés. Action 6 du Plan régional d'action en faveur des plantes messicoles*, Conservatoire botanique national alpin Rapport d'étude, DREAL PACA, 18p.

HUC,S., 10/2017. *Insectes et plantes messicoles en cultures pérennes. Rapport intermédiaire*, Conservatoire botanique national alpin Rapport d'étude, Fondation l'Occitane, 8p.

HUC,S., 10/2017. *Produire des semences de plantes messicoles en zone méditerranéenne. Rapport complet*, Conservatoire botanique national alpin Rapport d'étude, Fondation l'Occitane, 11p.

HUC,S., ABDULHAK,S., 12/2017. *Etude de la végétation de 3 glaciers rocheux actifs des Alpes du Sud*, Conservatoire botanique national alpin Rapport d'étude, Direction régionale de l'environnement, de l'aménagement et du logement Provence-Alpes-Côte d'Azur, 28p.

HUC,S., al., 12/2017. *SEM'LESALPES. Des semences d'espèces sauvages locales pour la restauration d'espaces dégradés en montagne alpine. Bilan 2017*, Conservatoire botanique national alpin Rapport d'étude, FNADT CGET;FEDER POIA, 23p.+annexes

HUC,S., MERRY,A., 11/2017. *Viola collina : suivis réalisés dans le cadre des mesures compensatoires*, Conservatoire botanique national alpin Rapport d'étude, EDSB, 16p.

ISENMANN,M., LEGLAND,T., PACHE,G., PAULIN,D., BONNET,V., KRISTO,O., 11/2017. *Convention d'objectifs et de moyens entre le CBNA, le CEN73 et le Département de la Savoie. Rapport synthétique d'exécution 2017*, Conservatoire botanique national alpin Rapport d'étude, Conseil départemental de la Savoie, 3p.+annexes

KRISTO,O., 08/17. *Gestion d'une parcelle à messicoles sur la Combe de Vaux. Suivi 2017. Eyzin-Pinet [38]*, Conservatoire botanique national alpin Rapport d'étude, Association Nature Vivante ; Commune d'Eyzin-Pinet, 7p.

KRISTO,O., LIENARD,B., 05/2017. *Animation et développement du Pôle d'information flore-habitats de Rhône-Alpes en 2016 - Rapport final. Convention entre DREAL et CBNA N° 2101 857 524*, Conservatoire botanique national alpin Rapport d'étude, DREAL Rhône-Alpes, 25p.

KRISTO,O., PAULIN,D., 02/2017. *Amélioration de la connaissance de la perméabilité écologique des espaces agricoles. Bilan des travaux du CBNA en 2016*, Conservatoire botanique national alpin Rapport d'étude, FEDER Rhône-Alpes;Union européenne;Région Auvergne-Rhône-Alpes, 14p.+annexes

KRISTO,O., SANZ,T., BONNET,V., 03/2017. *CPO SRCE - Amélioration de la connaissance de la perméabilité des domaines skiables - Tranche 1 - Intégration de la flore et des végétations. Bilan technique 2016*, Conservatoire botanique national alpin Rapport d'étude, Union européenne ; FEDER Auvergne - Rhône-Alpes ; Région Auvergne - Rhône-Alpes, 29p.

LAMBEY,B., VILLARET,J.C., 10/2017. *Site Natura 2000. Landes, tourbières et habitats rocheux du massif de Taillefer. Eaux et milieux aquatiques*, Conservatoire botanique national alpin Rapport d'étude, Parc national des Ecrins, 30p.+annexes

LAMBEY,B., VILLARET,J.C., 10/2017. *Site Natura 2000. Marais à Laiche bicolore, prairies de fauche et habitats rocheux du Vallon du Ferrand et du Plateau d'Emparis. Eaux et milieux aquatiques*, Conservatoire botanique national alpin Rapport d'étude, Ministère de l'écologie, de l'énergie, du développement durable et de la mer ; Ministère de l'agriculture et de la pêche ; DDT Isère, 28p.+annexes

LAMBEY,B., VILLARET,J.C., 10/2017. *Site Natura 2000. Cembraie, pelouses, lacs et tourbières de Belledonne, de Chamrousse au Grand Colon. Eaux et milieux aquatiques*, Conservatoire botanique national alpin Rapport d'étude, Ministère de l'écologie, de l'énergie, du développement durable et de la mer ; Ministère de l'agriculture et de la pêche ; DDT Isère, 30p.+annexes

LEGLAND,T., 01/2017. *Inventaire des bryophytes sur les sites CEN73. Période 2014-2015*, Conservatoire botanique national alpin Rapport d'étude, Département de la Savoie ; Conservatoire des espaces naturels de la Savoie, 16p.

LEGLAND,T., 04/2017. *BRYOALP. Rapport d'étape 2016*, Conservatoire botanique national alpin Rapport d'étude, FEDER POIA ; Région PACA ; Région Auvergne-Rhône-Alpes, 8p.+annexes

LEGLAND,T., PACHE,G., 02/2017. *ENS et site N2000 de l'Etournel (01-74). Inventaire de la flore et des habitats. Convention CBNA - CD01 2016. Convention d'étude CBNA-PNRHJ n°2016-77*, Conservatoire botanique national alpin Rapport d'étude, Agence de l'eau ; CNR ; Département de l'Ain, 20p.+annexes

MOLINATTI,M., GENIS,J.M., 06/2017. *SILENE : Alimentation de SILENE Habitats*, Conservatoire botanique national alpin Rapport d'étude, 4p.

PACHE,G., 01/2017. *Essai de simplification du protocole flore de la boîte à outil RhoMeO pour les indicateurs I2 (engorgement) et I6 (fertilité). Résultats et pistes*, Conservatoire botanique national alpin Rapport d'étude, Agence de l'eau Rhône Méditerranée Corse ; CEN Rhône-Alpes, 66p.+annexes

PACHE,G., BILLARD,G., 11/2017. *Evaluation de 6 zones humides savoyardes avec le protocole flore du programme RhOméO dans le cadre des fiches actions 42 et 49 du CEN Savoie*, Conservatoire botanique national alpin Rapport d'étude, CEN Savoie, 18p.+annexes

PACHE,G., GREULICH,F., 05/2017. *POIA EVALUFLORE. Rapport d'avancement 2016*, Conservatoire botanique national alpin Rapport d'étude, FEDER POIA ; Région PACA ; Région Rhône-Alpes, 77p.

PACHE,G., GREULICH,F., LEGLAND,T., BONNET,V., KRISTO,O., 03/2017. *Rapport d'activités du programme d'actions 2016 dans le cadre de la Convention Pluriannuelle d'Objectifs 2013 -2017 entre le Département de l'Ain et le Conservatoire Botanique National Alpin*, Conservatoire botanique national alpin Rapport d'étude, Département de l'Ain, 60p.+annexes

PACHE,G., LEGLAND,T., PAULIN,D., 03/2017. *Evaluation de 6 zones humides savoyardes avec le protocole flore du programme RhOméO dans le cadre des fiches actions 31 et 44 du CEN Savoie*, Conservatoire botanique national alpin Rapport d'étude, CEN Savoie, 18p.+annexes

PAULIN,D., LEGLAND,T., 10/2017. *Suivi de la végétation dans le cadre de la restauration de 60 ha de milieux humides ouverts dans le marais de Chautagne, commune de Chindrieux (73). Rapport 2017*, Conservatoire botanique national alpin Rapport d'étude, Conservatoire d'espaces naturels de Savoie, 4p.

SANZ,T., 09/2017. *Suivi de végétation sur les levées alluvionnaires du Haut-Rhône*, Conservatoire botanique national alpin Rapport d'étude, Syndicat du Haut-Rhône (SHR);Compagnie nationale du Rhône (CNR), 36p.

VAHE,L., 11/2017. *Conserver et valoriser les messicoles en zones urbaines et périurbaines. Rapport intermédiaire*, Conservatoire botanique national alpin Rapport d'étude, DREAL Auvergne-Rhône-Alpes, 8p.+annexes

VAN ES,J., 12/2017. *Actualisation des contours des ZNIEFF de PACA - Tranche 2017 - Alpes de Haute-Provence*, Conservatoire botanique national alpin Rapport d'étude, DREAL PACA, 8p.+annexes

VAN ES,J., FORT,N., 2017. *Rapport technique 2016 du programme d'actions présenté par le Conservatoire Botanique National alpin et validé par le Département des Alpes de Haute-Provence. Convention Pluriannuelle d'Objectifs 2013-2017*, Conservatoire botanique national alpin Rapport d'étude, Département des Alpes de Haute-Provence, 25p.+annexes

VAN ES,J., NOBLE,V., 06/2017. *Ajustement de la liste rouge de la flore vasculaire de la région Provence-Alpes-Côte d'Azur et bilan des espèces DD*, Conservatoire botanique national alpin, Conservatoire botanique national méditerranéen de Porquerolles Rapport d'étude, DREAL PACA, 21p.+annexes

Mémoires de stagiaires au CBNA

BIZARD,L., 09/2017. *Diversité phénotypique spatio-temporelle des populations symbiotiques du trèfle des rochers : champignons mycorhiziens à arbuscules et bactéries fixatrices d'azote*, Université Grenoble Alpes (UGA) Mémoire de Master, Master 2 Biodiversité, écologie, évolution, Gestion de l'environnement, Conservatoire botanique national alpin, 56p.

MEYER,Marg., 09/2017. *Définition et test d'un protocole de suivi des combes à neige, apport de l'imagerie satellitaire haute résolution*, Université Savoie Mont Blanc Mémoire de Master, Sciences et technologies mention Sciences appliquées à la montagne, Conservatoire botanique national alpin (CBNA);LECA, Union européenne ; Feder POIA ; Région PACA ; Région Auvergne-Rhône-Alpes ; FNADT CGET, 47p.+annexes

Articles publiés dans des revues scientifiques

LIENARD,B., KRISTO,O., 07/2017. *Une équation gagnante*, Espaces Naturels, 59:34

MÜLLER,J.V., BERG,C., DETRAZ-MEROZ,J., ERSCHBAMER,B., FORT,N., al., 2017. *The Alpine Seed Conservation and Research Network - a new initiative to conserve valuable plant species in the European Alps*, J. Mt. Sci., 14(4):806-810

Lettres d'informations

Collectif, 03/2017. *Mail toutes fleurs*

Collectif, 09/2017. *Mail toutes fleurs*

Collectif, 11/2017. *Mail toutes fleurs*

Livres

FERLAY,B., HUC,S., SCHUMPP,U., 04/2017. *Guide d'identification des principales plantes messicoles des Alpes*, Conservatoire botanique national alpin Union européenne ; FEDER POIA ; Région PACA ; Région Auvergne-Rhône Alpes ; FNADT CGET, 104p.

Posters et Diaporamas

BISSUEL,S., FORT,N., 10/2017. *JARDINALP*, Conservatoire botanique national alpin, In Conseil scientifique, Conservatoire botanique national alpin, 3 octobre 2017, 7p.

BIZARD,L., 09/2017. *Diversité phénotypique spatio-temporelle des populations symbiotiques du trèfle des rochers : champignons mycorrhiziens à arbuscules et bactéries fixatrices d'azote*, Université Grenoble Alpes (UGA) Conservatoire botanique national alpin, 35p.

BIZARD,L., FORT,N., BINET,M.N., 11/2017. *Spatiotemporal phenotypic diversity of Trifolium saxatile populations and its symbiotic communities*, Conservatoire botanique national alpin, In Alpine seed conservation and research network, 23/11/17, Gap, Conservatoire Botanique National Alpin, 30p.

BIZARD,L., FORT,N., BREMAN,E., al., 06/2017. *Alpine seed conservation and research network*, Conservatoire botanique national alpin, In BGCI 6th Global Botanic Gardens Congress, Geneva, Switzerland, 26-30 June 2017, Kew Botanic Gardens ; David and Claudia Harding Foundation, 28p.

BONNET,V., BIZARD,L., FORT,N., BINET,M.N., 10/2017. *Trèfle des rochers : suivi in situ des cohortes de printemps et d'automne et de leurs caractéristiques vitales. Diversité phénotypique spatio-temporelle des populations symbiotiques du trèfle des rochers : champignons mycorrhiziens à arbuscules et bactéries fixatrices d'azote*, Conservatoire botanique national alpin, In Conseil scientifique, Conservatoire botanique national alpin, 3 octobre 2017, 28p.

BONNET,V., SANZ,T., 10/2017. *Stratégie de conservation de la flore en Rhône-Alpes*, Conservatoire botanique national alpin, In Conseil scientifique, Conservatoire botanique national alpin, 3 octobre 2017, 37p.

CHOUQUET,I., ABDULHAK,S., 09/2017. *SEMLESALPES. Des semences d'espèces sauvages locales pour la restauration d'espaces dégradés en montagne alpine. Séminaire intermédiaire des 25 et 26 septembre 2017, Gap. Restauration des milieux alpins : opérations de végétalisation autour du Col d'Agnel (2744m)*, Département des Hautes-Alpes, Conservatoire botanique national alpin, FEDER POIA ; FNADT – CGET ; Département de Haute-Savoie, IRSTEA;SEA 74;CBNA, 20p.

Collectif, 08/2017. *RESTHALP. Restauration écologique d'habitats dans les Alpes*, Institut Agricole Régional - Aosta, Conservatoire botanique national alpin

GENIS, J.M., 09/2017. *SEMLESALPES. Des semences d'espèces sauvages locales pour la restauration d'espaces dégradés en montagne alpine. Séminaire intermédiaire des 25 et 26 septembre 2017, Gap. Mise en place d'un outil de recherche de sites de récolte*, Conservatoire botanique national alpin FEDER POIA;FNADT – CGET ; Département de Haute-Savoie, IRSTEA;SEA 74;CBNA, 13p.

GENIS, J.M., 10/2017. *Le processus de gestion des observations floristiques au CBNA. De la réception des données à leur diffusion dans les SINP*, Conservatoire botanique national alpin, In Conseil scientifique, Conservatoire botanique national alpin, 3 octobre 2017, 17p.

GENIS, J.M., 10/2017. *SILENE Habitats*, Conservatoire botanique national alpin, In Conseil scientifique, Conservatoire botanique national alpin, 3 octobre 2017, 13p.

GENIS, J.M., 11/2017. *The CBNA Information System*, Conservatoire botanique national alpin, In Alpine seed conservation and research network, 23/11/17, Gap, Conservatoire Botanique National Alpin, 11p.

HERITIER, B., HUC, S., VAN ES, J., 09/2017. *SEMLESALPES. Des semences d'espèces sauvages locales pour la restauration d'espaces dégradés en montagne alpine. Séminaire intermédiaire des 25 et 26 septembre 2017, Gap. Revégétalisation de 2 sites sur la commune de Valjoux (38)*, Mairie de Valjoux, Conservatoire botanique national alpin FEDER POIA;FNADT – CGET ; Département de Haute-Savoie, IRSTEA ; SEA 74 ; CBNA, 19p.

HUC, S., 11/2017. *SEMLESALPES. Des semences d'espèces sauvages locales pour la restauration d'espaces dégradés en montagne alpine. Local wildspecies for the restoration of damaged areas in alpine mountains*, Conservatoire botanique national alpin, In Alpine seed conservation and research network, 23/11/17, Gap, Conservatoire Botanique National Alpin, 32p.

HUC, S., 11/2017. *SEM'LESALPES. Des semences d'espèces sauvages locales pour la restauration d'espaces dégradés en montagne alpine [Local wild species for the restoration of damaged areas in alpine mountains]*, Conservatoire botanique national alpin, In Kew meeting, Conservatoire botanique national alpin, Gap, 23 novembre 2017, 33p.

HUC, S., ABDULHAK, S., VAN ES, J., 10/2017. *SEM'LESALPES. Des semences d'espèces sauvages locales pour la restauration d'espaces dégradés en montagne alpine. Ensemencements de 4 sites : suivis au bout d'une année*, Conservatoire botanique national alpin, In Conseil scientifique, Conservatoire botanique national alpin, 3 octobre 2017, 21p.

ISENMANN, M., 10/2017. *Programme national de cartographie des végétations (CarHAB) : méthodologie, productions et perspectives*, Conservatoire botanique national alpin, In Conseil scientifique, Conservatoire botanique national alpin, 3 octobre 2017, 18p.

LEGLAND, T., 10/2017. *BRYOALP - 1ers résultats*, Conservatoire botanique national alpin, In Conseil scientifique, Conservatoire botanique national alpin, 3 octobre 2017, 22p.

LIENARD,B., 09/2017. *SEMLESALPES. Des semences d'espèces sauvages locales pour la restauration d'espaces dégradés en montagne alpine. Séminaire intermédiaire des 25 et 26 septembre 2017, Gap. Conservatoire botanique national alpin. Présentations générale*, Conservatoire botanique national alpin FEDER POIA;FNADT – CGET ; Département de Haute-Savoie, IRSTEA;SEA 74;CBNA, 19p.

LIENARD,B., 10/2017. *Rapport annuel 2016*, Conservatoire botanique national alpin, In Conseil scientifique, Conservatoire botanique national alpin, 3 octobre 2017, 21p.

LIENARD,B., 10/2017. *Programme prévisionnel d'activité 2018*, Conservatoire botanique national alpin, In Conseil scientifique, Conservatoire botanique national alpin, 3 octobre 2017, 9p.

LIENARD,B., 11/2017. *Conservatoire botanique national alpin. General introduction*, Conservatoire botanique national alpin, In Alpine seed conservation and research network, 23/11/17, Gap, Conservatoire Botanique National Alpin, 18p.

MARQUIS,F., LEBERT,D., 09/2017. *SEMLESALPES. Des semences d'espèces sauvages locales pour la restauration d'espaces dégradés en montagne alpine. Séminaire intermédiaire des 25 et 26 septembre 2017, Gap. Quelles espèces produire pour revégétaliser les milieux dégradés des Alpes ?*, Conservatoire botanique national alpin, ABIES FEDER POIA;FNADT – CGET ; Département de Haute-Savoie, IRSTEA;SEA 74;CBNA, 24p.

RATAJCZAK,E., 07/2017. *JARDINALP. Un réseau de 8 jardins alpins français et italiens pour développer le tourisme scientifique et l'éducation à la biodiversité végétale*, Conservatoire botanique national alpin

SPIEGELBERGER,T., ROUILLON,A., HUC,S., 09/2017. *SEMLESALPES. Des semences d'espèces sauvages locales pour la restauration d'espaces dégradés en montagne alpine. Séminaire intermédiaire des 25 et 26 septembre 2017, Gap. Présentation du programme*, Irstea, Société d'Economie Alpestre de la Haute-Savoie (SEA Haute-Savoie), Conservatoire botanique national alpin FEDER POIA;FNADT – CGET ; Département de Haute-Savoie, IRSTEA ; SEA 74 ; CBNA, 13p.

Documents de communication grand public

BONNET,V., FORT,N., SCHUMPP,U., 07/2017. *Caricion incurvae. Guide d'identification des espèces végétales caractéristiques*, Conservatoire botanique national alpin Union européenne ; FEDER POIA ; Région PACA ; Région Auvergne-Rhône Alpes ; FNADT CGET, 24p.

Collectif, 11/2017. *BRYOALP : Assessment and improvement of the bryoflora knowledge of the French Alps, production of bryoflora catalogue and summary sheets on species of Community importance*, Conservatoire botanique national alpin, 2p.

Collectif, 11/2017. *EVALUFLORE : Toward a better evaluation of threatened, common, or poorly known species, as well as species recorded in the Habitats Directive. Optimization of data acquisition protocols for better flora conservation concerning the French Alpine Massif*, Conservatoire botanique national alpin, 2p.

Collectif, 11/2017. *RESEAUFLORE : Preservation of the Alpine native plant species: implemented by the Alpes-Ain network of flora conservation*, Conservatoire botanique national alpin, 2p.

Collectif, 11/2017. *SEM'LESALPES : Local wild seed species for the restoration of degraded areas of the alpine mountains*, Conservatoire botanique national alpin, 2p.

Collectif, 11/2017. *JARDINALP : A network of 8 French and Italian Alpine gardens to develop scientific tourism and education in plant biodiversity*, Conservatoire botanique national alpin, 2p.

Collectif, 11/2017. *Plaquette de présentation du Conservatoire botanique national alpin*, Conservatoire botanique national alpin, 2p.

Collectif, 11/2017. *General overview. Alpine National Botanical Conservatory (CBNA)*, Conservatoire botanique national alpin, 2p.

FORT,N., BISSUEL,S., LIENARD,B., 09/2017. *Synthèse annuelle 2016. RESEAUFLORE : la conservation de la flore patrimoniale des Alpes mise en œuvre par le réseau Alpes-Ain de Conservation de la flore*, Conservatoire botanique national alpin, 2p.

HUC,S., ABDULHAK,S., 09/2017. *SEMLESALPES. Des semences d'espèces sauvages locales pour la restauration d'espaces dégradés en montagne alpine. Séminaire intermédiaire des 25 et 26 septembre 2017, Gap. Conservatoire botanique national alpin. Visite de terrain. Saint-Léger-les-Mélèzes*, Conservatoire botanique national alpin FEDER POIA ; FNADT – CGET ; Département de Haute-Savoie, IRSTEA ; SEA 74 ; CBNA, 4p.

HUC,S., DUPRE LA TOUR,A., SPIEGELBERGER,T., ROUILLON,A., 01/2017. *Lettre d'info n°1. SEM'LESALPES : Des semences d'espèces sauvages locales pour la restauration d'espaces dégradés en montagne alpine.*, Conservatoire botanique national alpin, Irstea, Société d'Economie Alpestre de la Haute-Savoie (SEA Haute-Savoie) Union européenne, FEDER POIA - Programme opérationnel interrégional du Massif des Alpes ; Fonds national d'aménagement et de développement des territoires (FNADT) ; Conseil départemental de la Haute-Savoie, 2p.

HUC,S., DUPRE LA TOUR,A., SPIEGELBERGER,T., ROUILLON,A., 06/2017. *Lettre d'info n°2. SEM'LESALPES : Des semences d'espèces sauvages locales pour la restauration d'espaces dégradés en montagne alpine.*, Conservatoire botanique national alpin, Irstea, Société d'Economie Alpestre de la Haute-Savoie (SEA Haute-Savoie) Union européenne, FEDER POIA - Programme opérationnel interrégional du Massif des Alpes ; Fonds national d'aménagement et de développement des territoires (FNADT) ; Conseil départemental de la Haute-Savoie, 2p.

LEGLAND,T., BISSUEL,S., LIENARD,B., 09/2017. *Synthèse annuelle 2016. BRYOALP : état des lieux et amélioration de la connaissance de la bryoflore des Alpes françaises*, Conservatoire botanique national alpin, 2p.

PACHE,G., BISSUEL,S., LIENARD,B., 09/2017. *Synthèse annuelle 2016. EVALUFLORE : Vers une meilleure connaissance des espèces menacées, Directive Habitats, mal connues ou ordinaires, sur le Massif alpin*

Annexe 12 : Le CBNA dans les médias en 2017

Date	Réf./Nom du journal, magazine, etc.	Titre de l'article	Lien/Site internet	Projet
2 janvier	Dauphiné Libéré	Comment l'Europe aide les savoyards		Sem'lesAlpes
23 janvier	Le Moniteur.fr	Le végétal local entre facho-écologues et bio-xénophobes	/article/le-vegetal-local-entre-facho-ecolos-et-bio-xenophobes-34124590	Label « Végétal local »
Février	Courrier de la nature, SNPN	Atlas web de la flore de France		CP FCBN
26 avril	Dauphiné Libéré	La renaissance des vergers de Charance		
17 mai	Dauphiné Libéré	Des livres, des fleurs et des animations		Printemps du livre de jeunesse
17 mai	Dauphiné Libéré	Le CBNA au printemps du livre de Veynes		Printemps du livre de jeunesse
8 juin	Dauphiné Libéré	Séminaire sur la revégétalisation des espaces alpins dégradés		Sem'lesAlpes
11 juin	France Bleue Pays de Savoie	Passion montagne : reportage SemlesAlpes	https://www.francebleu.fr/emissions/passion-montagne/pays-de-savoie/tito-tomasi-vetetiste-artiste-globetrotter-est-notre-invite?xtmc=semlesalpes&xtnp=1&xtcr=1	Sem'lesAlpes
Juillet	Espaces naturels n°59	Dossier ouvrons nos carnets : Une plateforme régionale comment ça marche ?		PIFH / Silene
Juillet	Espaces naturels n°59	Une équation gagnante		PIFH / Silene

Date	Réf./Nom du journal, magazine, etc.	Titre de l'article	Lien/Site internet/Auteur	Projet
8 août	Parc national des Ecrins web	Botanique aquatique dans les lacs sentinelles	http://www.ecrins-parcnational.fr/actualite/botanique-aquatique-lacs-se...	
30 août	EducAlpesInfos	[Ils font] Jardinalp : développer le tourisme scientifique et l'éducation à la diversité végétale dans les Alpes		Jardinalp
27 septembre	Actumontagne.com	Des semences locales pour la diversité écologique des espaces montagnards	http://www.actumontagne.com/environnement/des-semences-locales-pour-la-diversite-ecologique-des-espaces-montagnards_13495	Sem'lesAlpes
27 septembre	Dauphiné libéré	Ils veulent prendre soin des terrains d'altitude		Sem'lesAlpes
5 octobre	Alpes et Midi	Soigner local		Sem'lesAlpes
12 octobre	Newsletter Irstea	Terrains dégradés des stations de ski, la piste locale pour restaurer la biodiversité	http://www.irstea.fr/toutes-les-actualites/departement-territoires/terrain	Sem'lesAlpes
19 octobre	Tweeter		cdilesAlpilles	Silene
19 octobre	Tweeter		ARPE PACA	Silene
22 octobre	Var Matin	Silene fête ses 10 ans		Silene
Novembre	Paysages n°8	Restaurer les pelouses alpines		Sem'lesAlpes
13 décembre	MontagneNews n°488	Des semences locales gages de diversité écologique		Sem'lesAlpes

Date	Réf./Nom du journal, magazine, etc.	Titre de l'article	Lien/Site internet/Auteur	Projet
15 décembre	La Montagne	Végétal local : Pourquoi choisir des plantes du Massif central		Végétal local

Annexe 13 : Composition du Comité syndical du Conservatoire botanique national alpin

Présidé par **Claude BOUTRON**
Conseiller municipal, Ville de Gap



janvier 2018

DELEGUES TITULAIRES ET REMPLACANTS			
DIDIER	Roger	Conseiller régional	REGION PROVENCE-ALPES-COTE D'AZUR Vice-président
FORGEOUX	Anne-Marie	Conseillère régionale	REGION PROVENCE-ALPES-COTE D'AZUR titulaire
EYMEOD	Chantal	Conseillère régionale	REGION PROVENCE-ALPES-COTE D'AZUR suppléante
GALY	Richard	Conseiller régional	REGION PROVENCE-ALPES-COTE D'AZUR suppléant
CHAUSSAT	Maxime	Vice-président	REGION AUVERGNE-RHONE-ALPES titulaire
COATIVY	Muriel	Conseillère régionale	REGION AUVERGNE-RHONE-ALPES titulaire
CHAUVET	Carole	Conseillère départementale	DEPARTEMENT DES HAUTES-ALPES Vice-présidente
BLANC	Guy	Conseiller départemental	DEPARTEMENT DES HAUTES-ALPES titulaire
ALLIOSA	Béatrice	Conseillère départementale	DEPARTEMENT DES HAUTES-ALPES titulaire
SAUDEMONT	Bernadette	Conseillère départementale	DEPARTEMENT DES HAUTES-ALPES suppléante
ODDOU	Rémy	Conseiller départemental	DEPARTEMENT DES HAUTES-ALPES suppléant
PINET	Françoise	Conseillère départementale	DEPARTEMENT DES HAUTES-ALPES suppléante
BOUTRON	Claude	Conseiller municipal	VILLE DE GAP Président
EYNAUD	Raymonde	Conseillère municipale	VILLE DE GAP titulaire
ZAMPA	Francis	Conseiller municipal	VILLE DE GAP titulaire
SILVESTRI	Gil	Conseiller municipal	VILLE DE GAP suppléant
BRUTINEL-LARDIER	Elodie	Conseillère municipale	VILLE DE GAP suppléante
MAZET	Jérôme	Conseiller municipal	VILLE DE GAP suppléant
INVITES PERMANENTS			
MEYER	Dorothee	Chargée de mission Connaissance et partenariats scientifiques	DREAL PACA
MESTRALLET	Julien	Chef de l'unité Biodiversité et ressources minérales	DREAL RHÔNE-ALPES
ROUSSELLE	Philippe	Treasorier principal	TRESORERIE PRINCIPALE DE GAP
TILL-BOTTRAUD	Irène	Présidente du Conseil scientifique	CBNA
HAYOT	Céline	Chargée de mission espaces naturels	REGION PROVENCE-ALPES-COTE D'AZUR
MARTINET	Alain	Chargé de mission eau et environnement	REGION AUVERGNE-RHONE-ALPES



Annexe 14 : Composition du Conseil scientifique du Conservatoire botanique national alpin

Présidé par **TILL-BOTTRAUD Irène**

Directrice de recherche LABORATOIRE DE GEOGRAPHIE PHYSIQUE ET ENVIRONNEMENTALE
CLERMONT-FERRAND



juin 2017

MEMBRES			
BAUMEL	Alex	Maitre de conférences	IMBE - PERSISTANCE ET EVOLUTION DE LA BIODIVERSITE
BLIGNY	Richard	Directeur de recherche retraité	COMMISSARIAT ENERGIE ATOMIQUE (CEA) DE GRENOBLE
BONET	Richard	Chef du service scientifique	PARC NATUREL DES ECRINS - SIEGE
BRUN	Jean-Jacques	Directeur de recherche	CEMAGREF - UNITE DE RECHERCHE ECOSYSTEMES ET PAYSAGES MONTAGNARDS
CHAVOUTIER	Leica	Bryologue retraitée	CPNS
DALMAS	Jean-Pierre	Directeur scientifique retraité	CBNA
DELARZE	Raymond	Directeur de recherche	UNIVERSITE DE LAUSANNE
GAUQUELIN	Thierry	Professeur	IMBE - UMR 6116 CNRS/IRD
GODRON	Michel	Professeur retraité	UNIVERSITE DE MONTPELLIER
JORDAN	Denis	Botaniste retraité	ASSOCIATION ASTERS
LAVERGNE	Sébastien	Chargé de recherche	LABORATOIRE D'ECOLOGIE ALPINE (LECA)
MORRA DI CELLA	Umberto	Dottore	AGENCE REGIONALE POUR LA PROTECTION DE L'ENVIRONNEMENT - VALLEE D'AOSTE
NOBLE	Virgile	Botaniste	CBN MEDITERRANEEN DE PORQUEROLLES
SAATKAMP	Arne	Maitre de conférences Ecologie de la conservation	IMBE - UNIVERSITE PAUL CEZANNE, AIX-MARSEILLE UNIVERSITE
THUILLIER	Wilfried	Chargé de recherche	LABORATOIRE D'ECOLOGIE ALPINE (LECA)
INVITES			
LETOUBLON	Vincent	Directeur	CBN DU MASSIF CENTRAL
MESTRALLET	Julien	Chef de l'unité Biodiversité et ressources minérales	DREAL RHONE-ALPES
CLABAUT	Alain	Chef du service Gestion des milieux naturels et aquatiques, prévention des risques	CONSEIL REGIONAL RHONE-ALPES
CRUVEILLE	Marie-Hélène	Présidente du Conseil scientifique du PN des Ecrins	IRSTEA - CENTRE DE GRENOBLE
DEHONDT	François	Directeur	CBN DE FRANCHE-COMTE
DUTREVE	Bruno	Directeur	FEDERATION DES CBN
HAYOT	Céline	Chargée de mission Espaces naturels	CONSEIL REGIONAL PACA
HOLYST	Claude	Directeur	ARPE PACA
LOCHON	Sylvia	Directrice	CBN MEDITERRANEEN DE PORQUEROLLES
MAUZ	Isabelle	Présidente du Conseil scientifique du PN de la Vanoise - Sociologue	IRSTEA - CENTRE DE GRENOBLE
MEYER	Dorothee	Responsable biodiversité	DREAL PACA - SITE D'AIX-EN-PROVENCE
FRANCAIS	Jean-Charles	Chargé de mission	DATAR MASSIF DES ALPES
BOUSTRON	Claude	Président	COMITE SYNDICAL CBNA



Annexe 15 : Composition de l'équipe



Annexe 16 : Liste des partenaires du CBNA en 2017

La liste ci-dessous présente les partenariats financés du CBNA en 2017. De nombreux partenariats de travail au long cours n'apparaissent pas.

Associations gestionnaires d'espaces naturels

- Conservatoire d'espaces naturels de Savoie
- Conservatoire Rhône-Alpes des espaces naturels
- Conservatoire d'espaces naturels de PACA
- LPO de la Drôme
- Réserve marais de Lavours

CBN

- Conservatoire botanique national méditerranéen
- Conservatoire botanique national de Franche-Comté
- Conservatoire botanique national des Pyrénées et de Midi-Pyrénées
- Conservatoire botanique national du Massif central
- Fédération des conservatoires botaniques nationaux

Collectivités territoriales

- Commune de Chorges
- Commune d'Eyzin-Pinet
- Commune de Tignes
- Conseil départemental des Alpes-de-Haute Provence
- Conseil départemental de l'Ain
- Conseil départemental de la Drôme
- Conseil départemental de Haute-Savoie
- Conseil départemental de l'Isère
- Conseil départemental de Savoie
- Conseil départemental des Hautes-Alpes
- Conseil régional PACA
- Conseil régional Auvergne-Rhône-Alpes
- SIVOM des Saisies
- SMADESEP
- Syndicat du Haut-Rhône – SHR
- Syndicat mixte des Affluents du Sud-Ouest Lémanique - SYMASOL
- Syndicat mixte d'aménagement de la vallée de la Durance - SMAVD
- Ville de Gap

Entreprises et aménageurs

- Arcs domaine skiable
- Ecocean
- EDF SA
- EDSB
- Lely Environnement
- L'Occitane
- Réseau De Transport Électricité - RTE
- Société d'économie mixte du Mont-Cenis
- Tunnel Euralpin Lyon Turin - TELT
- Vicat

Etat et établissements publics

- Agence française de la biodiversité - AFB
- Agence de l'Environnement et de la Maîtrise de l'Énergie - ADEME
- Agence de l'eau Rhône Méditerranée Corse – AERMC
- Conservatoire du littoral
- DDT 38
- Office national de chasse et de la faune sauvage - ONCFS
- Commissariat du Massif des Alpes
- Direction interdépartementale des routes Méditerranée – DIR Méditerranée
- DREAL PACA
- DREAL RHONE ALPES
- Ministère de l'écologie et du développement durable
- Office national des forêts - ONF
- Parc national des Ecrins
- Parc naturel régional des Baronnies provençales
- Parc naturel régional des Bauges
- Parc naturel régional de Chartreuse
- Parc naturel régional du Haut-Jura
- Parc naturel régional du Queyras
- Parc naturel régional du Vercors
- Préfecture des Hautes-Alpes
- CRIPT PACA

Universités et Recherche

- Centre de recherches sur les écosystèmes d'altitude – CREA Mont-Blanc
- CNRS – Centre d'écologie fonctionnelle et évolutive
- Irstea
- Jardins royaux de Londres (Kew)
- Muséum national d'histoire naturelle - MNHN
- SupAgro Florac



Ain
Alpes de Haute-Provence
Hautes-Alpes
Drôme
Isère
Savoie
Haute-Savoie

Siège : Domaine de Charance - 05000 Gap - Tél. 00 33 (0)4 92 53 56 82 - Fax 00 33 (0)4 92 51 94 58
Antenne Alpes du Nord / Ain : 148, rue Pasteur - 73000 Chambéry - Tél. 00 33 (0)4 79 33 45 04
Site : <http://cbn-alpin.fr> - Mail : cbna@cbn-alpin.fr

