

**Contribution à la Trame verte et bleue de l'Ain :
mobilisation de données floristiques pour
l'identification et l'évaluation de l'intérêt des
connectivités écologiques**

Avril 2016

Thomas SANZ
Gilles PACHE
Marc ISENMANN

Sommaire

1 – Introduction.....	3
2 - Méthodologie.....	5
3 – Analyse des résultats	9
4 – Conclusion.....	20
5 - Annexes	23

1 – Introduction

Dans le cadre de la cartographie de la trame verte et bleue du département de l'Ain (TVB01), menée par le Conservatoire d'Espaces Naturels de Rhône-Alpes, le CBNA a été sollicité pour contribuer au travail en exploitant des données floristiques. La TVB01 est déclinée en **sous-trames** qui correspondent à des catégories de milieux. Ces catégories sont assez larges : pelouses sèches, zones humides, forêt de feuillus etc. L'objectif est de faire ressortir des secteurs de type « réservoir » ou « hot-spot », qui peuvent constituer des points clefs pour chaque sous-trame, et pouvoir travailler sur un réseau optimal de connectivités entre ces points.

D'après la synthèse bibliographique de CHAURAND (2011)¹, le rôle positif des connectivités sur les espèces végétales prises individuellement est globalement admis par la communauté scientifique. La connectivité peut jouer un rôle dans la richesse spécifique des communautés végétales. Elle impacte également la **pollinisation et la dispersion**, mais ces impacts peuvent être positifs ou négatifs selon les espèces. Cependant, face à la complexité du sujet, peu d'études nous renseignent, elles sont souvent menées à petites échelles et sur des pas de temps très courts. Elles aboutissent parfois à des résultats contradictoires. En définitive, les tentatives d'élaboration de listes d'espèces déterminantes pour les connectivités écologiques, s'appuient sur une bibliographie peu fournie.

Toutefois, il a été demandé au CBNA de travailler sur la **définition de plusieurs cortèges d'espèces végétales, établis par sous-trames** et permettant, après exploitation des données de présence, d'apporter **une information qualitative** aux différents objets de la carte. Le CEN RA intègre ensuite les résultats à son travail afin de concevoir plusieurs sous-trames thématiques, et identifier les connectivités à préserver ou à rétablir.

Ce travail pose deux questions majeures :

- **Quelles informations peuvent apporter les données de présence d'espèces végétales dans un polygone appartenant à une sous-trame donnée ?**

Qu'il s'agisse d'un polygone de la sous-trame « pelouses sèches » ou de la sous-trame « forêts de feuillus », une liste d'espèce végétale peut renseigner sur :

¹ CHAURAND J., 2011. *Trame verte et bleue. Réflexion et essai méthodologique de définition de listes d'espèces végétales pour la cohérence nationale de la Trame Verte et Bleue*. Rapport Fédération des Conservatoires Botaniques Nationaux, 33p. + annexes.

- la patrimonialité du milieu, par les statuts biologiques et juridiques des espèces de la liste ;
- la diversité écologique du milieu, par la présence d'espèces inféodées à des « micro-milieus » contenus dans la trame (*Aegopodium podagraria* dans les ourlets d'une forêt de feuillus ; *Alyssum alyssoides* dans les tonsures d'une pelouse sèche...)
- la qualité de ce milieu, par la présence d'espèces reflétant un aspect déterminant de la qualité du milieu (par exemple le niveau trophique ou la fréquence de retournement d'une prairie avec *Crepis biennis*, *Knautia arvensis*, *Tragopogon pratensis*...). Notons que si les données de présence d'espèces végétales peuvent être utilisées pour approcher les questions de qualité d'un milieu, ce n'est vrai que pour certains milieux ouverts (elles renseignent peu les questions de maturité des forêts par exemple) ;
- la fonctionnalité de sa fraction végétale, en étudiant les spectres biologiques présents sur la base des traits de vie des plantes.

Ce sont donc surtout ces quatre aspects d'un milieu que nous pouvons aborder au travers d'une liste d'espèces végétales. Ils ne concernent donc qu'une partie de la notion de fonctionnalité mais apporte en plus une notion de patrimonialité.

➤ **Quels sont les principaux biais liés au transfert d'information d'un point à un polygone ?**

Les données de présence d'espèces végétales mobilisées par le CBNA sont géolocalisées sous forme de point. Le croisement géomatique effectué permet de transférer les informations du point aux polygones. Cette opération n'est valable que si le ou les points sont assez bien **représentatifs** du polygone. Plusieurs biais sont associés à ce souci de représentativité :

- les points peuvent se situer en bordure du polygone ;
- les points peuvent ne pas être assez nombreux ;
- les points peuvent concerner un « micro-habitat » différent de celui qui domine le polygone en réalité.

Ainsi, utiliser la flore pour l'étude de la fonctionnalité des sous-trames n'est que très partiellement envisageable en l'état actuel des connaissances. Un certain nombre de biais sont liées aux problématiques matérielles et spatiales des données flore et des données de la cartographie. Les résultats de ce travail sont donc à prendre avec précautions. Il faut considérer cette information comme une information « bonus » à exploiter dans les secteurs les mieux fournis en observations floristiques. L'information qualitative que le CBNA peut apporter avec les données de présence d'espèces (par l'intermédiaire d'une notation d'espèce) tourne autour de deux axes : la

patrimonialité et la fonctionnalité. Cette notion est surtout abordée via les modes de dispersion et de pollinisation des espèces, deux traits de vie pour lesquels il a été montré une corrélation positive avec les connectivités écologiques.

2 - Méthodologie

Le travail du CBNA s'est déroulé en plusieurs étapes :

- a) détermination des sous-trames retenues
- b) sélection des espèces et élaboration des cortèges par sous-trames
- c) notation des espèces
- d) croisement spatial entre données et flore et cartographie des sous-trames

a) Détermination des sous-trames retenues

En fonction de la typologie retenue par le CEN RA pour la cartographie de la TVB de l'Ain, 10 sous-trames ont été retenues :

- **Eboulis – Falaises (milieux rocheux)**
- **Prairies** : cette trame correspond à des prairies permanentes plus ou moins mésophiles, elle comprend également une partie des pelouses et pâturages d'altitude dans les districts naturels concernés.
- **Pelouses sèches (PS)**
- **Zones humides** : cette trame correspond à des zones humides non boisées.
- **Messicoles** : cette trame correspond à une trame « culture » pour laquelle un cortège d'espèce messicoles a été défini spécifiquement.
- **Aquatique** : cette trame correspond aux zones d'eau libre (étangs, lacs, mares, cours d'eau...)
- **Fourrés** : cette trame correspond à des zones embroussaillées ainsi qu'aux clairières issues de coupes forestières.
- **Forêt de feuillus dominants (FFD)** : cette trame peut comprendre des forêts de zones humides (aulnaie glutineuses, frênaies-aulnaies...)
- **Forêts de résineux dominants (FRD)** : cette trame peut comprendre des forêts de zones humides (tourbières boisées...)
- **Forêts ouvertes (FO)**

Chaque sous-trame correspond à un ou plusieurs postes de la typologie initiale. Leur contenu est détaillé dans l'annexe 1.

b) Sélection des espèces et élaboration des cortèges par sous-trames

Une approche patrimoniale a été privilégiée pour présélectionner les espèces afin d'élaborer les cortèges. Toutefois, pour assurer une bonne couverture de l'espace et des sous-trames, une conception très large de la patrimonialité était nécessaire. Les espèces inscrites sur au moins une des listes suivantes ont donc été retenues :

- livres rouges nationaux tome I et II ;
- listes rouges Rhône-Alpes, que ce soit la version de 1990 ou celle de 2012 ; pour cette dernière, les espèces quasi menacées (cotation NT) ont également été retenues ;
- listes des espèces de la Directive Habitats, annexes II, IV ou V ;
- listes des espèces protégées nationalement (annexes I et II), en Rhône-Alpes ou dans l'Ain ;
- liste des espèces des conventions de Washington et de Berne (toutes les annexes) ;
- liste des espèces du plan national d'action sur les messicoles, augmentée de celles figurant sur la liste complémentaire de ce même document ;
- liste des espèces déterminantes ZNIEFF.

Nous soulignons l'apport déterminant des espèces ZNIEFF, qui permet d'élargir considérablement la liste des espèces présélectionnées, en rapportant des espèces communes selon les districts. Au total, 775 taxons sont présélectionnés, soit environ le tiers de la flore de l'Ain. Il s'agit donc d'un ensemble très vaste et bien représentatif de sa flore. Cette liste initiale a été modifiée de deux manières :

- suppression des espèces (83) non revues après 1990 et de quelques espèces occasionnelles sporadiques dans l'Ain ;
- ajout à dire d'expert d'espèces (47) pour venir compléter des cortèges de sous-trames peu documentées. A titre d'exemple : *Alnus glutinosa* pour faire ressortir des forêts humides ; *Salix eleagnos* pour faire ressortir des fourrés ripicoles,

Une fois cette liste de 739 espèces établie, **elles ont été ventilées dans les 10 sous-trames**. Chaque espèce peut être affectée à une à trois sous-trames, à dire d'expert, selon l'écologie connue de chacune. Les listes d'espèces présélectionnées par cortège figurent en annexe 2. Le tableau suivant présente le nombre d'espèces présélectionnées par sous-trame.

Sous-Trames	nbr d'espèces présélectionnées dans le cortège
Aquatique	118
Forêts feuillus dominants (FFD)	106
Forêt ouverte (FO)	25
Fourrés	18
Forêts résineux dominants (FRD)	57
Cultures ou Messicoles	82
Prairies	85
Pelouses sèches (PS)	243
Milieus rocheux (Rochers)	66
Zones humides (ZH)	164

Tableau 1 : Nombre d'espèces présélectionnées par cortège

c) Notation des espèces

Chaque espèce se voit attribuer une note globale intégrant deux critères : **la patrimonialité** et le **caractère indicateur de fonctionnalité (Annexe 3)**.

La patrimonialité est simplement évaluée en comptant le nombre de statuts qu'une espèce possède.

Puis, les notes suivantes sont données :

- 1 pour les espèces sans statuts (celles ajoutées à dire d'expert) ;
- 2 pour les espèces ayant 1 ou 2 statuts ;
- 3 pour les espèces ayant plus de 2 statuts.

Les seuils ont été choisis afin de respecter une certaine homogénéité entre les catégories en termes de nombre d'espèces et afin de séparer les espèces ajoutées à dire d'expert.

Le deuxième critère tient compte, dans la mesure du possible, des recommandations de CHAURAND (2011, *op. cit.*) et de sa synthèse bibliographique sur les liens entre certains traits biologiques d'espèces et le fonctionnement des corridors.

Mode de dissémination :

- Chez les espèces **zoochores**, les continuités écologiques seraient favorables à leur dispersion ;

- les espèces **barochores** et **autochores**, qui n'ont pas d'attribut de dissémination spécifique, l'effet des continuités écologiques semble favorable mais encore mal expliqué ;
- pour les espèces **anémochores**, l'effet des continuités reste ambigu et les études sont contradictoires.

Mode de pollinisation :

- la qualité et la quantité de pollen produit par les fleurs semblent plus élevées lorsque les réservoirs sont reliés (que lorsqu'ils ne le sont pas), car la connectivité favorise la densité, la diversité et le mouvement des pollinisateurs ;
- les **espèces entomopollinisées** seraient donc particulièrement sensibles à la présence de continuités écologiques ;
- cependant, l'augmentation des flux de pollens grâce aux connectivités peu avoir tendance à homogénéiser les populations sur le plan génétique et affecter négativement la diversité génétique d'une espèce. Ceci a été montré sur *Aconitum napellus subsp. lusitanicum* (Le Cadre, 2005, cité par CHAURAND, 2011).

Face à la complexité du sujet et à la fragilité des conclusions tirées dans le peu d'études disponibles, nous avons, tout de même, retenu que deux traits de vie pouvaient être considérés comme étant positivement associé à une bonne fonctionnalité des corridors écologiques :

- **la pollinisation effectuée par les insectes ;**
- **la dispersion des graines assurées par les animaux ou par l'eau.**

Les informations relatives à ces deux traits de vie ont été extraites de FLORA INDICATIVA (LANDOLT *et al.*, 2012)² et ont été complétées pour les données manquantes par les données fournies par JULVE (BASEFLOR, 2016)³.

Une note de 1 est affectée aux espèces pollinisées par les insectes (0 dans le cas contraire), et une note de 2 aux espèces dispersées par les animaux et l'eau (0 dans le cas contraire). Le poids double

² LANDOLT E. *et al.*, 2010. *Flora indicativa*. Conservatoire du Jardin Botaniques de Genève (eds.), Haupt, Berne, 376p.

³ JULVE Ph. BASEFLORE – Disponible sur : < <http://philippe.julve.pagesperso-orange.fr/baseflor.xlsx> > (consulté le 29.03.2016).

donné aux agents de dispersion est la conséquence des résultats de la bibliographie scientifique qui montrent que la dispersion est un facteur plus important que la pollinisation (mais cela reflète également le très faible nombre d'études faites sur l'impact du mode de pollinisation).

La note finale, sur 6, est donc constituée par l'addition des différentes notes, avec deux composantes de poids égaux, l'une patrimoniale, l'autre fonctionnelle.

d) Croisement géomatique entre données et flore et cartographie des sous-trames

Les données extraites ont été croisées avec la cartographie des différentes sous-trames mises à disposition par le CEN RA.

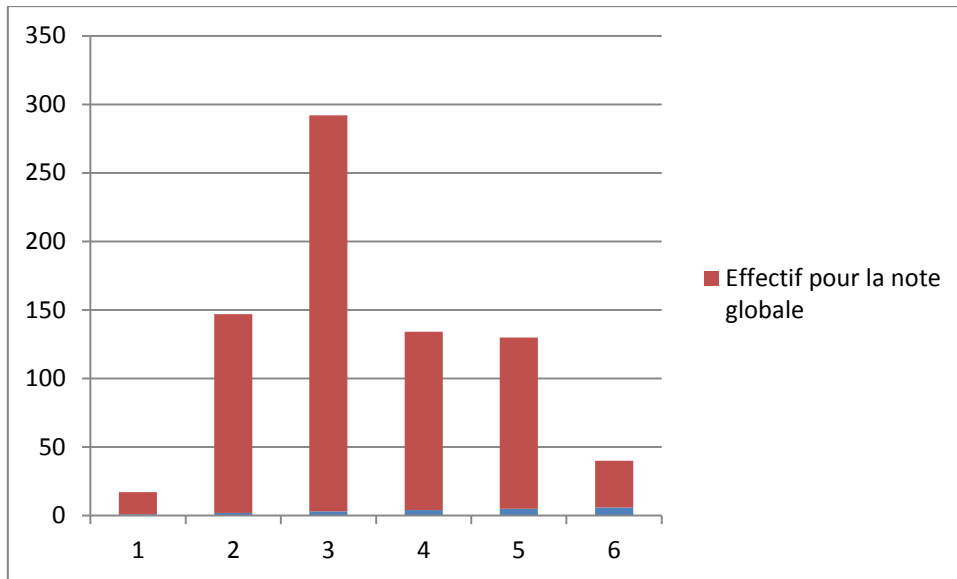
Les étapes suivies ont été les suivantes :

- sélections des relevés en tenant compte des cortèges d'espèces qui ont été définis et production d'une couche de relevés par sous-trames ;
- géotraitements par sous-trame en opérant une intersection entre les relevés et les polygones concernés ;
- calculs de statistiques générales et statistiques par sous-trame (nombre de relevés, d'observation et d'espèces) ;
- extraction et exportation des données au format demandé par le CEN RA (tableaux avec identifiant des polygones d'occupation du sol, liste des espèces et notes concernées).

3 – Analyse des résultats

a) Résultat de la notation des espèces

La méthodologie de notation des espèces permet d'attribuer *a priori* le même poids à la patrimonialité et aux caractères indicateurs de fonctionnalité. L'histogramme suivant montre la répartition des effectifs suivant les notes globales de 1 à 6.



Sur les 739 espèces qui ont été notées, 40% ont une note égale à 3. Parmi ces 289 espèces, on observe que seulement 21% d'entre elles ont reçu cette note uniquement grâce au critère patrimonial (la note de patrimonialité maximale est de 3).

Sur les espèces sans statut qui ont la note patrimoniale minimale de 1 (espèces ajoutées à dire d'expert), et qui sont au nombre de 47, **65% d'entre elles ont leur note majorée grâce aux critères fonctionnels.** Les 16 espèces restantes ont donc une note globale de 1.

Parmi les espèces les mieux notées, ayant une note globale de 5 ou 6 (159 espèces), **seulement 35% ont la note patrimoniale maximale de 3**, ce qui signifie que 103 espèces ont vu leur note globale multipliée par 2,5 au moins grâce aux critères fonctionnels.

Ces quelques éléments statistiques sur le détail des notations permettent d'observer la contribution respective finale des critères de patrimonialité et de fonctionnalité. Pour finir, notons que ces deux aspects ne s'opposent pas puisque **68% des espèces ayant une note patrimoniale maximale ont aussi un intérêt sur les caractères retenus comme indicateur de fonctionnalité des corridors.**

A titres d'exemples, nous présentons quelques cas :

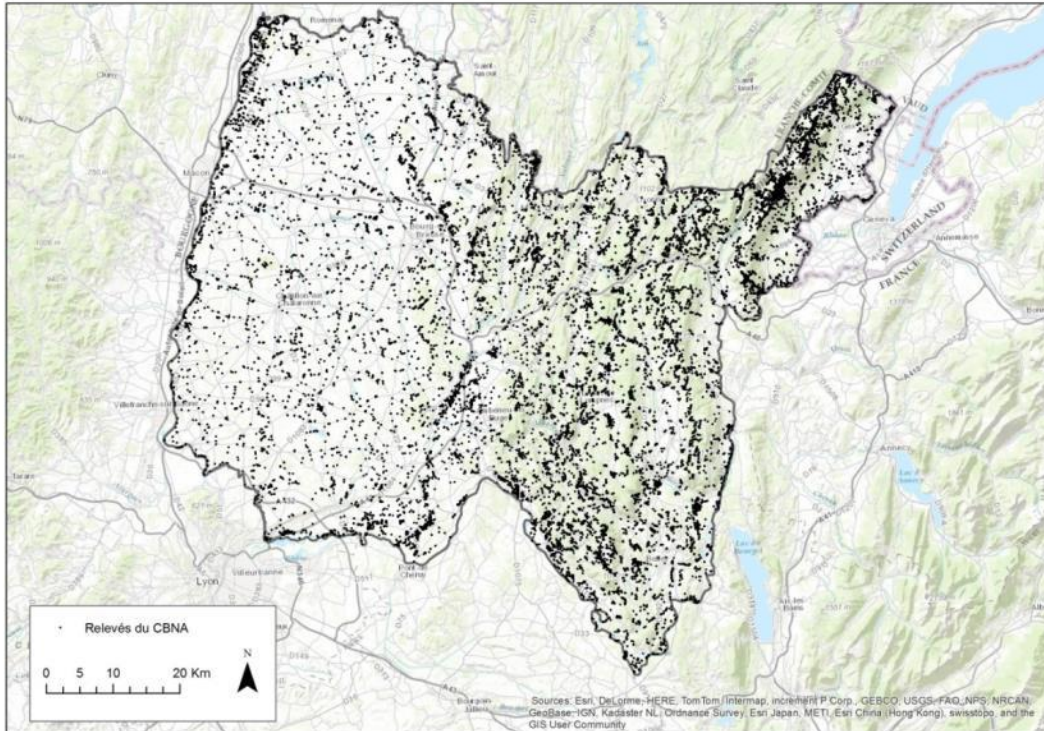
- *Apium inundatum*, dont la présence actuelle est certaine dans un site (mais données plus anciennes dans des étangs Dombistes), possède 3 statuts (ZNIEFF, listes rouges régionales de 1990 et 2012). Elle est inféodée aux zones humides et aux berges exondées ou à des landes

humides : elle est donc retenue comme indicatrice pour les trames « aquatique » et « zone humide ». Elle est dispersée par l'eau. Sa note finale est donc de 5.

- *Asarum europaeum* est une espèce forestière, avec un unique statut de déterminante ZNIEFF. Elle caractérise les trames forestières de feuillus ou de conifères dominants. Elle est pollinisée par les insectes et disséminée par les animaux. Sa note finale est de 5.
- *Crepis biennis* est une espèce courante des prairies fauchées (présente dans 187 mailles de 1x1 km) pas trop engraisées ni trop souvent retournées. Elle ne possède pas de statut mais nous l'avons considérée comme représentative de prairies en assez bon état. Elle est pollinisée par les insectes mais ne possède pas de moyens particuliers de dissémination à distance. Elle caractérise la trame prairie. Sa note finale est de 2.
- *Poa badensis subsp. badensis* est une espèce des dalles rocheuses de basse altitude. Elle possède deux statuts (listes rouges régionales de 1990 et 2012). Elle caractérise la sous-trame « milieux rocheux ». Elle est pollinisée par le vent et dispersée par le vent également. Sa note finale est de 2.
- *Carex brevicollis* est une espèce des pelouses sèches thermophiles. Elle possède 5 statuts. Elle est pollinisée par le vent et dispersée par le vent et par gravité. Elle caractérise la trame « pelouses sèches ». Sa note finale est de 3.

b) Résultats du croisement géomatique entre les données et la cartographie

Les données correspondant aux 739 espèces présélectionnées (toutes sous-trames confondues) ont été extraites du système d'informations du CBNA (**61 085** observations), en ne retenant que les données très bien à assez bien localisées (imprécision maximale de 200 mètres (**45 102** observations dont **43 898** avec une imprécision inférieure à 20m).



Carte 1 : Aperçu des relevés exploités à l'échelle du département de l'Ain

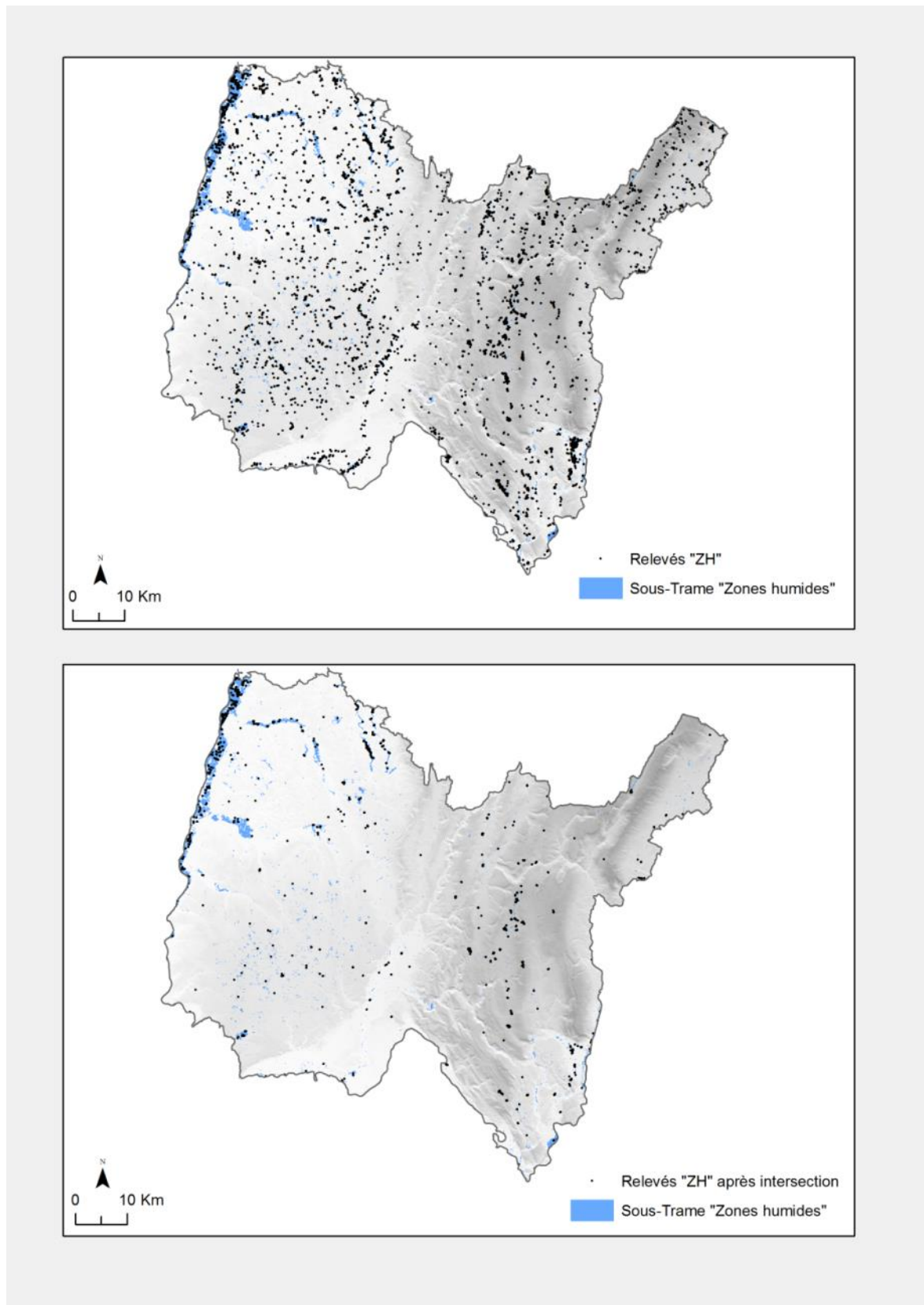
L'application de ce filtre de précision a conduit à la suppression d'un certain nombre d'espèces, rares à très rares, et mal localisées. Ce sont donc au total **624 espèces** qui sont réellement concernées par les données de présence.

Suite aux intersections entre les points de présence de ces taxons disponibles et les couches géographiques des 10 sous-trames de la TVB01, auxquelles ils ont été affectés, on observe une **perte importante d'observations floristiques**. Le tableau suivant indique les pertes par sous-trames.

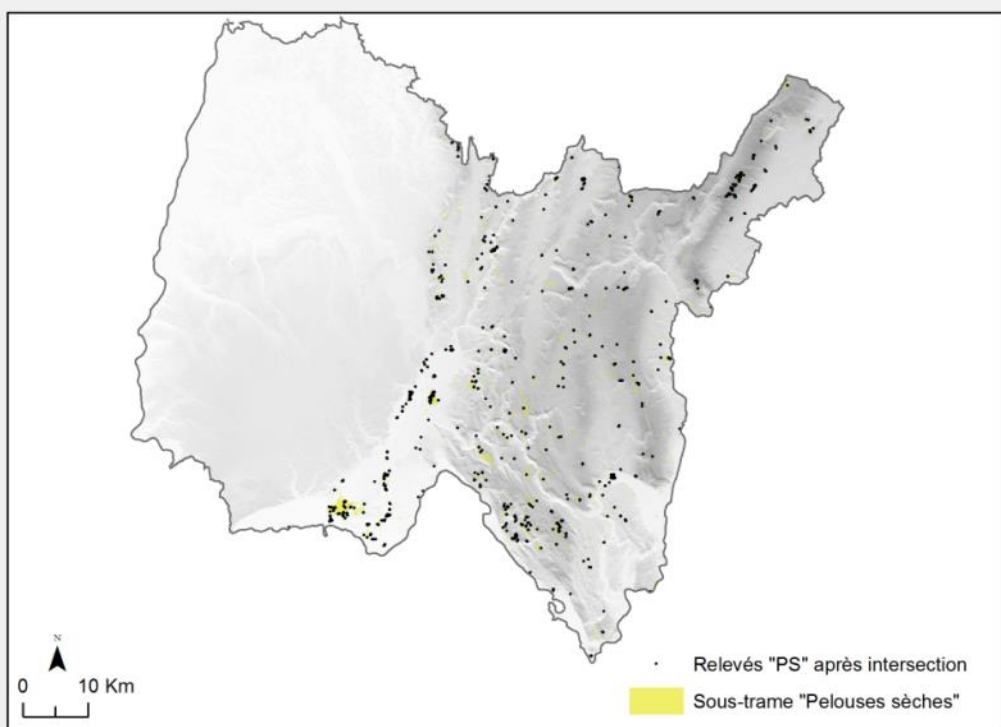
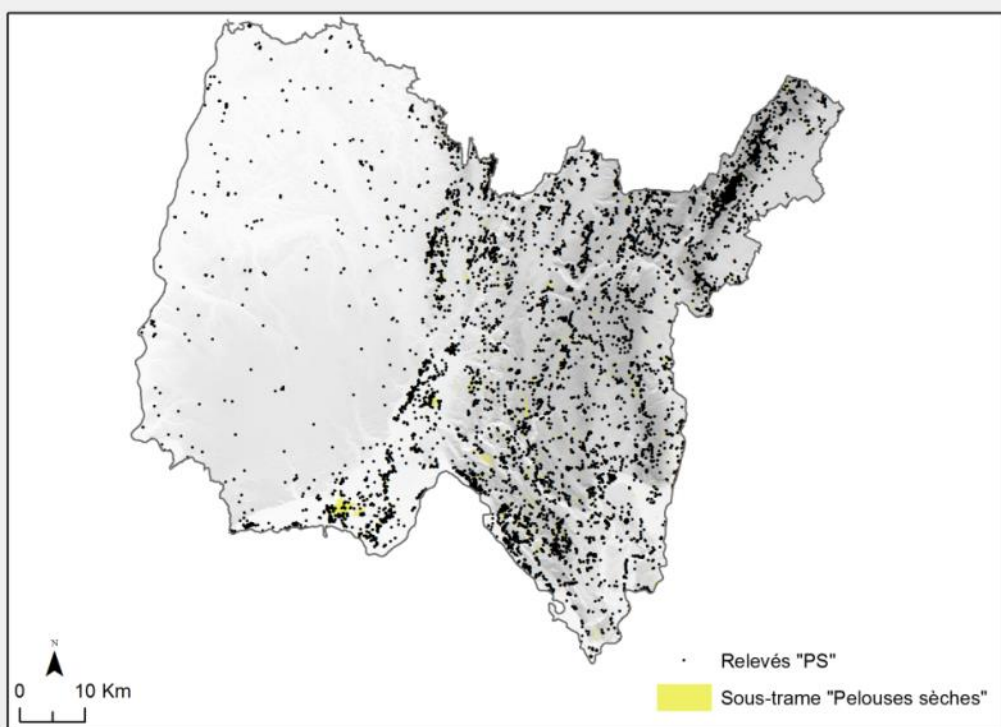
Sous-Trames	Nbr observation avant	Nbr observation après	Nbr de perte
Aquatique	3861	2038	1823
Forêts feuillus dominants (FFD)	11720	5689	6031
Forêt ouverte (FO)	1713	40	1673
Fourrés	2372	53	2319
Forêts résineux dominants (FRD)	5127	1609	3518
Cultures ou Messicoles	2082	834	1248
Prairies	8397	1784	6613
Pelouses sèches (PS)	17556	3237	14319
Milieus rocheux (Rochers)	2285	64	2221
Zones humides (ZH)	10910	2645	8265

Tableau 2 : Nombre d'observations par cortège avant et après l'intersection avec les sous-trames correspondantes

Les cartes suivantes illustrent une partie de ces pertes à l'échelle du département.



Carte 2 : Relevés correspondant aux espèces zones humides avant et après intersection.



Carte 3 : Relevés correspondant aux espèces pelouses sèches avant et après intersection.

Cette perte de données suite aux intersections incombe à plusieurs faits :

- certaines espèces tels que *Gymnadenia conopsea*, *Platanthera bifolia* ou *Cirsium tuberosum* ont été affectées à la trame « pelouses sèches » et « prairies » mais peuvent se retrouver également dans des zones humides marnicoles. Toutes les observations de ces espèces dans ces conditions (donc dans la sous-trame « zones humides ») sont perdues pour les trames pelouses sèches et prairies ;
- certaines observations d'espèces de pelouses sèches d'altitude comme *Minuartia capillacea* et *Dianthus hyssopifolius* tombent dans de grands polygones de la sous-trame « prairies », cette perte d'observation pour la sous-trame « pelouses sèches » suite à l'intersection est un problème d'hétérogénéité microtopographique, fréquent dans les milieux ouverts d'altitude, notamment sur des polygones de grande taille ;
- de nombreuses observations d'espèces du cortège « milieux rocheux » sont perdues car certains de ses représentants sont mal pris en compte dans la cartographie ; cela concerne aussi les zones humides comme pour de nombreuses observations d'*Alnus glutinosa* ou *Caltha palustris*, liées à de petites zones humides non cartographiées ;
- certaines observations d'espèces du cortège « pelouses sèches » sont perdues car elles ont été réalisées en position d'ourlet externe de massifs boisés et ainsi englobées dans les sous-trames forestières, dans le Bugey notamment, (voir carte 3);
- de nombreuses observations d'espèces du cortège « zones humides » sont perdues pour cette sous-trame puisqu'elles tombent dans la sous-trame aquatique, particulièrement en Dombes (voir carte 2).

La perte d'observations est aussi due au problème d'exhaustivité inhérent à tous les travaux de cartographies réalisés à petite échelle, qui aboutissent inévitablement à des objets non représentés, ou à des objets présentant une forte hétérogénéité écologique (particulièrement dans le cas d'une typologie simplifiée). Les manques concernent surtout les milieux rocheux et une partie des pelouses sèches, notamment celles qui sont éparpillés et de faibles surfaces dans de vastes versants boisés et qui appartiennent aux sous-trames forestières.

La perte d'observations par sous-trame engendre une **perte de certains taxons**. Sur une liste initiale de 624 taxons réellement concernés par les données de présence, ce ne sont finalement plus que 500 taxons qui sont présents dans au moins un des polygones d'une des 10 sous-trames retenues. Le tableau suivant permet d'observer cette perte d'espèces par sous-trames.

Sous-Trames	Nbr d'espèces avec données récentes et précises avant intersection	Nbr d'espèces avec données récentes et précises après intersection	Nombre perte
Aquatique	105	97	8
Forêts feuillus dominants (FFD)	97	93	4
Forêt ouverte (FO)	24	5	19
Fourrés	17	7	10
Forêts résineux dominants (FRD)	53	45	8
Cultures ou Messicoles	57	47	10
Prairies	79	66	13
Pelouses sèches (PS)	201	129	72
Milieus rocheux (Rochers)	58	23	35
Zones humides (ZH)	147	122	25

Tableau 3 : Nombre d'espèces par cortège avant et après l'intersection avec les sous-trames correspondantes

La majorité des espèces perdues sont en fait des espèces rares ou très rares dont le nombre de mailles est inférieur à 10 en majorité. Cependant, certaines espèces sont tout de même perdues pour des raisons d'autoécologie :

- *Polystichum lonchitis*, affectée au cortège « milieux rocheux » ne tombe dans aucun polygone de la sous-trame, notamment car un certain nombre d'observations concernent des blocs ou des petites parois isolées, notamment en altitude dans un contexte prairial ;
- *Arabis auriculata*, affectée au cortège « pelouses sèches » ne tombe dans aucun polygone de la sous-trame puisqu'elle se développe dans des tonsures ou des balmes thermoxérophiles, milieux qui occupent de petites surfaces et sont gommés dans les sous-trames « forestières ».

Cortèges	Nbr d'observations avant intersection	Sous-trames d'occupation du sol										
		st_Aquat	st_ZH	st_FFD	st_FRD	st_FO	st_Fourrés	st_Messicoles	st_Prairies	st_PS	st_Rochers	Autres Occsol
Aquatique	3861	52.8	16.5	11.8	0.4	1.0	0.9	4.7	2.0	0.2	0.0	9.8
Zones humides (ZH)	10910	24.7	24.2	16.0	11.9	1.5	2.1	3.8	5.2	1.0	0.0	9.5
Forêts feuillus dominants (FFD)	11720	3.8	4.1	48.5	16.3	2.3	1.5	2.4	8.5	3.2	0.2	9.0
Forêts résineux dominants (FRD)	5127	0.7	0.9	42.2	31.4	2.0	0.7	0.3	8.1	3.2	0.5	10.0
Forêt ouverte (FO)	1713	0.1	1.2	17.7	32.3	2.3	0.4	0.5	18.6	7.6	1.0	18.3
Fourrés	2372	4.4	4.8	36.9	9.5	4.9	2.2	8.6	7.4	5.3	1.1	14.8
Cultures ou Messicoles	2082	7.1	3.7	3.7	0.5	0.8	3.6	40.1	6.4	3.2	0.2	30.6
Prairies	8397	3.3	14.0	18.2	10.6	2.9	2.0	4.3	21.2	6.3	0.5	16.7
Pelouses sèches (PS)	17556	1.4	1.9	24.7	11.0	9.2	3.4	3.6	13.9	18.4	0.7	11.8
Milieux rocheux (Rochers)	2285	0.6	0.9	36.1	11.9	6.8	2.3	1.1	16.4	7.1	2.8	14.0

Tableau 4 : Matrice de confusion représentant la répartition en % du nombre d'observations par cortège et par sous-trame

La matrice de confusion ci-dessus représente la répartition du nombre d'observations (exprimée en %) de chaque cortège en fonction des différentes sous-trames de la cartographie. Ce tableau permet d'observer la répartition des pertes mais aussi de mettre en évidence la cohérence entre les cortèges pré-établis et les trames. Nous avons mis en surbrillance les cases qui appellent les commentaires suivants :

Sous-trame « aquatique – zones humides » :

52,8% des observations d'espèces du cortège « aquatique » tombent dans la sous-trame correspondante. On note que 16,5% des données se retrouvent dans la trame zone humide. En revanche, la moitié des observations d'espèces du cortège « zone humide » se répartit entre les sous-trames « aquatique » et « zones humides » (respectivement 24,7% et 24,2%). Comme signalé plus haut, la trame aquatique contient beaucoup de zones humides atterries, particulièrement dans la Dombes. Enfin, 27,9% des observations tombent dans les trames « forestières », soit quand celles-ci englobent de petites zones humides ouvertes, soit que certaines espèces du cortège transgressent dans les milieux humides fermés. **Ce constat plaide pour une fusion de ces deux cortèges et des deux sous-trames correspondantes.**

Sous-trame « forêts de feuillus dominants » :

48,5% des observations d'espèces du cortège « forêts de feuillus » tombent dans la sous-trame correspondante. 16,3% se retrouvent dans la sous-trame « forêts résineux dominants », liés essentiellement à la transgression naturelle de certaines espèces et/ou à la justesse de ces deux sous-trames qui peuvent poser problème à leur frontière typologique, dans le cas des forêts mixtes notamment. Notons que seulement 4,1% des observations d'espèces du cortège « feuillus dominants » se retrouvent dans la sous-trame « zones humides ». Les espèces des zones humides boisées qui ont été intégrées au cortège « forêt de feuillus » contribuent à en faire un ensemble pertinent aussi pour les forêts humides.

Sous-trame « forêts de conifères » :

73,6% des observations sont réparties presque équitablement entre les deux sous-trames forestières (pour les mêmes raisons évoquées ci-avant).

Sous-trame « forêts ouvertes » :

Seulement 2,3% des observations correspondent. En revanche 32,3% des observations tombent en forêts de conifères. En supposant que la sous-trame « forêts ouvertes » concernait des boisements

lâches d'altitude (qui peuvent contenir des zones de fourrés, de mégaphorbiaies), nous y avons inclus un certain nombre d'espèces alticoles de ces milieux (voir tableau du cortège correspondant). Ceci explique qu'une bonne part des données tombe dans les sous-trames « forestières », et en particulier de conifères dominants. Notons que 18,6% des observations se retrouvent dans la sous-trame « prairies », ce qui est lié au cortège tel qu'il a été conçu, avec une bonne part des espèces sujettes à des transgressions dans les milieux ouverts d'altitudes (landes, mégaphorbiaies et prairies d'altitudes généralement cartographiées dans la sous-trame prairie). **Les résultats pour cette sous-trame sont inutilisables en l'état.**

Sous-trame « fourrés » :

Seulement 2,2% des observations correspondent. Si le cortège est pertinent pour plusieurs types de fourrés à la fois (fourrés ripicoles, fourrés d'altitudes ou thermophiles), les observations semblent concerner des milieux isolés et ces espèces sont susceptibles de transgresser également dans des milieux plus fermés. Les résultats pour cette sous-trame sont inutilisables en l'état.

Sous-trame « messicoles » :

40% des observations tombent dans la sous-trame correspondante, ce qui est un résultat satisfaisant. En revanche 30% tombent dans des segments de la cartographie qui appartiennent à des unités non retenues dans l'une ou l'autre des 10 sous-trames, notamment dans les « milieux ouverts mixtes » (45%) ou les « milieux artificialisés » (25%).

Sous-trame « prairies » :

21,2% des observations se retrouvent dans la sous-trame. 14% des observations tombent dans la sous-trame « zones humides », ce qui est en partie lié à des espèces du cortège à large amplitude écologique, qui transgressent dans des zones humides ouvertes. Les 18,2% d'observations qui se retrouvent dans forêts de feuillus sont probablement des observations en position d'ourlets, dans lesquels se retrouvent un certain nombre d'espèces prairiales. Rappelons là aussi que les sous-trames forestières contiennent de grands polygones pouvant phagocyter de petites surfaces de prairie. Notons que 16,7% des observations se retrouvent dans des polygones qui appartiennent à des unités non retenues dans l'une ou l'autre des 10 sous-trames, notamment dans les « milieux ouverts mixtes » (54%) ou les « milieux artificialisés » (20%).

Sous-trame « pelouses sèches » :

18,4% des observations tombent dans la bonne trame. On note que 16,4% des observations sont localisées en prairies, dus à des espèces à large amplitude ou à des polygones de la sous-trame

« prairies » qui concernent des situations mésoxérophiles. La sous-trame « forêt de feuillus » absorbe dans ce cas aussi 24,7% des observations.

Sous-trame « milieux rocheux » :

Seulement 2,8% des observations se retrouvent dans la sous-trame. Une rapide consultation des photographies aériennes montre que ces milieux sont assez mal pris en compte dans la cartographie. La sous-trame « forêts de feuillus » réunit 36,1% des observations de ce cortège, dont les espèces ont pourtant une niche écologique assez étroite.

4 – Conclusion

Le couplage entre une approche patrimoniale au sens très large et une approche plus fonctionnelle par les modes de pollinisation et de dispersion des espèces végétales a permis d'obtenir des listes assez fournies et bien représentatives des principales sous-trames du département, et de mobiliser un nombre assez important de données.

Toutefois, trois difficultés restent à souligner :

- d'une part, l'aspect purement fonctionnel reste assez conjecturel pour les plantes ; si certains modes de pollinisation et de dispersion semblent plus ou moins pertinents au vu de la bibliographie scientifique, les résultats mériteraient d'être affinés, par exemple en donnant des poids différents aux différents groupes d'insectes pollinisateurs qui n'ont pas tous les mêmes rayons d'actions ni les mêmes exigences en termes de qualité des milieux mais que nous avons considérés homogènes dans ce travail faute de données précises, ou encore en donnant des poids différents aux différents sous-modes de dispersion ;
- d'autre part, la perte assez importante de données, mais variable selon les sous-trames, liées à la précision et à la pertinence des couches géographiques des sous-trames ; ceci n'est pas une critique en soi mais est inhérent à la différence globale d'échelle d'élaboration entre ces couches et les relevés floristiques ;
- enfin, le fait que pour la grande majorité des polygones, il n'y a pas d'observations disponibles ; ce manque n'est pas pénalisant car les absences ne sont pas prises en compte dans l'évaluation mais limite la couverture spatiale des résultats.

L'analyse de ces pertes montre que plusieurs causes sont possibles :

- certaines espèces appartiennent à deux cortèges et les observations qui tombent dans l'une des sous-trames correspondantes sont perdues pour l'autre ;

- de nombreuses observations sont réalisées dans des micro-milieus (vires, balmes, ourlets, ou petites pelouses sèches isolées) et sont englobées dans des sous-trames de nature différentes, souvent une des sous-trames « forestières » ;
- de nombreux milieux avec des données disponibles ne sont pas représentés sur la cartographie (éboulis rocheux notamment).

L'analyse des résultats montre aussi que l'intersection spatiale apporte peu d'éléments sur les **trames « fourrés » et « forêts ouvertes »**. Les contenus des polygones concernant ces deux sous-trames sont encore trop flous et complexes pour pouvoir définir un cortège pertinent. Par conséquent, nous proposons **d'abandonner l'exploitation des résultats pour ces sous-trames** qui nécessitent un travail d'approfondissement.

Les espèces pouvant être pertinentes pour les milieux ouverts d'altitudes ont été ventilées soit dans le cortège des « pelouses sèches », soit dans celui des « prairies » selon leur préférence sur le gradient hydrique. Cependant, l'hétérogénéité écologique des milieux ouverts d'altitudes, liée à une microtopographie souvent tourmentée, ne permet pas de rendre compte de ce gradient dans une cartographie à petite échelle et à typologie simplifiée. Il serait préférable **d'élaborer un cortège « milieux ouvert d'altitudes »**, si une telle sous-trame pouvait être cartographiée.

Si le cortège « milieux rocheux » semble bien pertinent pour la sous-trame correspondante, le croisement des données a clairement mis en évidence une mauvaise prise en compte de ces milieux dans la cartographie initiale. Par conséquent, le nombre de données effectivement exploitables se retrouve très faible.

La **sous-trame « forêt de feuillus dominants » absorbe énormément d'observations** correspondant aux cortèges d'autres sous-trames, notamment « pelouses sèches », « prairies » et « milieux rocheux ». Bien souvent, ces milieux sont **phagocytés s'ils sont isolés et de faibles surfaces**. En outre, certaines espèces des cortèges « pelouses sèches » et « prairies » sont fréquemment observées dans les **ourlets externes des forêts**.

Nous avons montré également que de nombreuses observations de **zones humides** sont perdues puisqu'elles tombent dans la sous-trame « **aquatique** » qui contient en fait beaucoup de zones humides atterries et ouvertes (définition initiale de la sous-trame retenue). Nous proposons donc pour des travaux futurs **de regrouper ces deux sous-trames** et de ne travailler que sur un seul cortège résultant de la fusion des deux listes initiales.

Enfin, bien qu'un certain nombre d'observations disponibles aient été perdues suite aux croisements géographiques pour une multitude de raisons, il semble que les résultats soient assez bien exploitables en l'état pour les sous-trames « pelouses sèches », « prairies », « messicoles », « forêts

de feuillus dominants », « zones humides » et « aquatique » (et plus particulièrement si ces deux dernières sont regroupées).

De manière plus globale, la transposition des résultats à des territoires de faibles surfaces devrait être faite avec prudence, avec deux directions de travail à envisager :

- l'amélioration locale des contours des sous-trames, notamment pour celles identifiées comme les plus « problématiques » ;
- l'amélioration des connaissances ; en effet, malgré le corpus large d'espèces utilisé, une grande majorité des surfaces des sous-trames est dépourvue d'observations, la plupart du temps car aucun relevé flore n'y est disponible.

5 - Annexes

Annexe 1 : tableau de correspondance entre la typologie de la cartographie (niveau 3) et les sous-trames retenues pour la définition des cortèges

Typologie de la cartographie TVB 01 (niveau 3)	Proposition de nouvelles trames par regroupement (CBNA)									
	Eboulements-Falaises	Prairies	Pelouses sèches	Zones humides	Messicoles	Aquatique	Fourrés	Forêts feuillus dominants	Forêts résineux dominants	Forêts ouvertes
Pente supérieure à 50°	x									
Prairies Permanentes		x								
PS In RPG			x							
PS Hors RPG			x							
ZH Hors RPG				x						
ZH In RPG				x						
Agricole Temporaire					x					
Bassin : Intermittent						x				
Surface de cours d'eau : Intermittent						x				

Typologie de la cartographie TVB 01 (niveau 3)	Proposition de nouvelles trames par regroupement (CBNA)									
	Eboulements-Falaises	Prairies	Pelouses sèches	Zones humides	Messicoles	Aquatique	Fourrés	Forêts feuillus dominants	Forêts résineux dominants	Forêts ouvertes
Surface de cours d'eau : Permanent						x				
Surface d'eau : Intermittent						x				
Surface d'eau : Permanent						x				
Forêt fermée sans couvert arboré							x			
Forêt ouverte sans couvert arboré							x			
Milieu embroussaillés In RPG							x			
Milieu embroussaillés Hors RPG							x			
Forêt fermée à mélange de feuillus								x		
Forêt fermée d'un autre feuillu pur								x		
Forêt fermée de châtaignier pur								x		

Typologie de la cartographie TVB 01 (niveau 3)	Proposition de nouvelles trames par regroupement (CBNA)									
	Eboulements-Falaises	Prairies	Pelouses sèches	Zones humides	Messicoles	Aquatique	Fourrés	Forêts feuillus dominants	Forêts résineux dominants	Forêts ouvertes
Forêt fermée de chênes décidus purs								x		
Forêt fermée de feuillus purs en îlots								x		
Forêt fermée de hêtre pur								x		
Forêt fermée de robinier pur								x		
Forêt fermée à mélange de feuillus prépondérants et conifères								x		
Forêt fermée de conifères purs en îlots									x	
Forêt fermée de pin sylvestre pur									x	
Forêt fermée de sapin ou épicéa									x	

Typologie de la cartographie TVB 01 (niveau 3)	Proposition de nouvelles trames par regroupement (CBNA)									
	Eboulements-Falaises	Prairies	Pelouses sèches	Zones humides	Messicoles	Aquatique	Fourrés	Forêts feuillus dominants	Forêts résineux dominants	Forêts ouvertes
Forêt fermée à mélange de conifères prépondérants et feuillus									x	
Forêt ouverte de conifères purs										x
Forêt ouverte de feuillus purs										x
Forêt ouverte à mélange de feuillus et conifères										x

Annexe 2 : Les cortèges spécifiques par sous-trame

Cortège "Aquatique"		
NoCBNA	NomCBNA	Comptage
15425	<i>Alopecurus aequalis</i> Sobol.	168
15431	<i>Alopecurus geniculatus</i> L.	118
10249	<i>Anagallis minima</i> (L.) E.H.L. Krause	27
182	<i>Apium inundatum</i> (L.) Reichenb. fil.	19
184	<i>Apium nodiflorum</i> (L.) Lag.	69
188	<i>Apium repens</i> (Jacq.) Lag.	4
40510	<i>Baldellia ranunculoides</i> (L.) Parl. subsp. <i>ranunculoides</i>	21
205	<i>Berula erecta</i> (Hudson) Coville	118
40846	<i>Bolboschoenus maritimus</i> groupe	122
13772	<i>Butomus umbellatus</i> L.	46
13835	<i>Carex acuta</i> L.	333
13859	<i>Carex bohemica</i> Schreber	130
13899	<i>Carex diandra</i> Schrank	28
13985	<i>Carex lasiocarpa</i> Ehrh.	86
14074	<i>Carex pseudocyperus</i> L.	96
7964	<i>Centaurium pulchellum</i> (Swartz) Druce	131
5611	<i>Ceratophyllum demersum</i> L.	150
40588	<i>Corrigiola littoralis</i> L., 1753	20
15784	<i>Crypsis alopecuroides</i> (Piller & Mitterp.) Schrader	16
14156	<i>Cyperus fuscus</i> L.	166
14166	<i>Cyperus michelianus</i> (L.) Link	13
13467	<i>Damasonium alisma</i> Miller	33
6392	<i>Elatine alsinastrum</i> L.	63
6394	<i>Elatine hexandra</i> (Lapierre) DC.	52
6396	<i>Elatine hydropiper</i> L.	16
6406	<i>Elatine triandra</i> Schkuhr	9
14179	<i>Eleocharis acicularis</i> (L.) Roemer & Schultes	164
14186	<i>Eleocharis ovata</i> (Roth) Roemer & Schultes	112
14195	<i>Eleogiton fluitans</i> (L.) Link	14
8012	<i>Exaculum pusillum</i> (Lam.) Caruel	15
16325	<i>Glyceria maxima</i> (Hartman) Holmberg	46
5182	<i>Gypsophila muralis</i> L.	48
8283	<i>Hippuris vulgaris</i> L.	50
10320	<i>Hottonia palustris</i> L.	66
14438	<i>Hydrocharis morsus-ranae</i> L.	76
8313	<i>Hypericum elodes</i> L.	2
14220	<i>Isolepis setacea</i> (L.) R. Br.	47
14635	<i>Juncus pygmaeus</i> L.C.M. Richard	27

Cortège "Aquatique"		
NoCBNA	NomCBNA	Comptage
14653	<i>Juncus tenageia</i> Ehrh in L. fil.	18
14738	<i>Lemna gibba</i> L.	49
14744	<i>Lemna trisulca</i> L.	45
12453	<i>Limosella aquatica</i> L.	28
40318	<i>Lindernia palustris</i> Hartmann, 1767	29
9609	<i>Littorella uniflora</i> (L.) Ascherson	21
9317	<i>Ludwigia palustris</i> (L.) Elliott	200
13472	<i>Luronium natans</i> (L.) Rafin.	38
9084	<i>Lythrum hyssopifolia</i> L.	60
9088	<i>Lythrum portula</i> (L.) D.A. Webb	111
17717	<i>Marsilea quadrifolia</i> L.	59
8630	<i>Mentha pulegium</i> L.	121
3525	<i>Myosotis laxa</i> Lehm. subsp. <i>cespitosa</i> (C.F. Schultz) Hyl. ex Nordh.	156
10578	<i>Myosurus minimus</i> L.	31
14447	<i>Najas marina</i> L.	98
14452	<i>Najas minor</i> All.	65
9249	<i>Nuphar lutea</i> (L.) Sm.	197
9252	<i>Nymphaea alba</i> L.	91
9184	<i>Nymphoides peltata</i> (S.G. Gmelin) O. Kuntze	63
17720	<i>Pilularia globulifera</i> L.	33
16763	<i>Poa palustris</i> L.	91
9969	<i>Polygala exilis</i> DC.	41
10079	<i>Polygonum minus</i> Hudson	40
17075	<i>Potamogeton acutifolius</i> Link	13
17077	<i>Potamogeton berchtoldii</i> Fieber	49
17079	<i>Potamogeton coloratus</i> Hornem.	30
17085	<i>Potamogeton friesii</i> Rupr.	6
17086	<i>Potamogeton gramineus</i> L.	57
17092	<i>Potamogeton lucens</i> L.	90
17101	<i>Potamogeton obtusifolius</i> Mert. & Koch	55
17104	<i>Potamogeton perfoliatus</i> L.	58
17107	<i>Potamogeton polygonifolius</i> Pourret	6
17118	<i>Potamogeton trichoides</i> Cham. & Schlecht.	52
2743	<i>Pseudognaphalium luteo-album</i> (L.) Hilliard & Burt	22
2752	<i>Pulicaria vulgaris</i> Gaertn.	32
14232	<i>Pycreus flavescens</i> (L.) Reichenb.	27
10633	<i>Ranunculus aquatilis</i> L.	22
10660	<i>Ranunculus circinatus</i> Sibth.	25
10695	<i>Ranunculus hederaceus</i> L.	11
10705	<i>Ranunculus lingua</i> L.	40
10727	<i>Ranunculus ophioglossifolius</i> Vill.	14

Cortège "Aquatique"		
NoCBNA	NomCBNA	Comptage
41299	Ranunculus sceleratus L., 1753	158
10159	Rumex hydrolapathum Hudson	22
10165	Rumex maritimus L.	81
10175	Rumex palustris Sm.	10
5347	Sagina subulata (Swartz) C. Presl	5
13477	Sagittaria sagittifolia L.	89
10378	Samolus valerandi L.	50
14239	Schoenoplectus mucronatus (L.) Palla	67
14241	Schoenoplectus supinus (L.) Palla	32
14242	Schoenoplectus tabernaemontani (C.C. Gmelin) Palla	25
14243	Schoenoplectus triqueter (L.) Palla	32
659	Sium latifolium L.	11
17146	Sparganium emersum Rehmman	122
17151	Sparganium minimum Wallr.	21
14747	Spirodela polyrhiza (L.) Schleiden	155
14454	Stratiotes aloides L.	7
13092	Trapa natans L.	102
9008	Utricularia australis R. Br.	169
9009	Utricularia bremsii Heer ex Kölliker	3
9010	Utricularia intermedia Hayne	4
9012	Utricularia minor L.	70
40633	Utricularia stygia G.Thor, 1988	1
9016	Utricularia vulgaris L.	21
14455	Vallisneria spiralis L.	51
17188	Zannichellia palustris L.	28
17189	Zannichellia palustris L. subsp. palustris	2

Cortège "Zones humides"		
NoCBNA	NomCBNA	Comptage
10407	<i>Aconitum napellus</i> L. subsp. <i>vulgare</i> Rouy & Fouc.	67
10915	<i>Agrimonia procera</i> Wallr.	191
13484	<i>Allium angulosum</i> L.	61
13549	<i>Allium scorodoprasum</i> L. subsp. <i>scorodoprasum</i>	13
3320	<i>Alnus glutinosa</i> (L.) Gaertn.	1099
15425	<i>Alopecurus aequalis</i> Sobol.	168
15431	<i>Alopecurus geniculatus</i> L.	118
15438	<i>Alopecurus rendlei</i> Eig	157
40353	<i>Anacamptis laxiflora</i> (Lam.) R.M.Bateman, Pridgeon & M.W.Chase, 1997	182
40413	<i>Anacamptis palustris</i> (Jacq.) R.M.Bateman, Pridgeon & M.W	47
182	<i>Apium inundatum</i> (L.) Reichenb. fil.	19
11788	<i>Asperula tinctoria</i> L.	15
40510	<i>Baldellia ranunculoides</i> (L.) Parl. subsp. <i>ranunculoides</i>	21
40583	<i>Blackstonia acuminata</i> (W.D.J.Koch & Ziz) Domin, 1933	21
15724	<i>Calamagrostis canescens</i> (Weber) Roth	43
15735	<i>Calamagrostis pseudophragmites</i> (Haller fil.) Koeler	7
6427	<i>Calluna vulgaris</i> (L.) Hull	345
10502	<i>Caltha palustris</i> L.	623
13835	<i>Carex acuta</i> L.	333
13843	<i>Carex appropinquata</i> Schumacher	92
13899	<i>Carex diandra</i> Schrank	28
13902	<i>Carex dioica</i> L.	26
13906	<i>Carex disticha</i> Hudson	253
13919	<i>Carex elongata</i> L.	52
13985	<i>Carex lasiocarpa</i> Ehrh.	86
13990	<i>Carex limosa</i> L.	23
13998	<i>Carex magellanica</i> Lam. subsp. <i>irrigua</i> (Wahlenb.) Hiitonen	3
14003	<i>Carex melanostachya</i> M. Bieb. ex Willd.	166
14061	<i>Carex pauciflora</i> Lightf.	8
14074	<i>Carex pseudocyperus</i> L.	96
14077	<i>Carex pulicaris</i> L.	144
14088	<i>Carex riparia</i> Curtis	164
14136	<i>Carex vulpina</i> L.	81
7964	<i>Centaurium pulchellum</i> (Swartz) Druce	131
1541	<i>Cirsium rivulare</i> (Jacq.) All.	32

Cortège "Zones humides"		
NoCBNA	NomCBNA	Comptage
14144	Cladium mariscus (L.) Pohl	205
15784	Crypsis alopecuroides (Piller & Mitterp.) Schrader	16
6050	Cuscuta scandens Brot.	46
14156	Cyperus fuscus L.	166
14894	Dactylorhiza incarnata (L.) Soć	338
14915	Dactylorhiza majalis (Reichenb.) P.F. Hunt & Summerhay	283
40517	Dactylorhiza traunsteineri (Saut.) Soó, 1962	67
15858	Deschampsia media (Gouan) Roemer & Schultes	19
5163	Dianthus superbus L.	43
6381	Drosera longifolia L.	77
6382	Drosera rotundifolia L.	83
14185	Eleocharis multicaulis (Sm.) Desv.	12
14195	Eleogiton fluitans (L.) Link	14
9269	Epilobium alsinifolium Vill.	17
9270	Epilobium anagallidifolium Lam.	15
14950	Epipactis palustris (L.) Crantz	420
14203	Eriophorum gracile Koch ex Roth	2
14204	Eriophorum latifolium Hoppe	197
14205	Eriophorum polystachion L. [1753]	142
14210	Eriophorum vaginatum L.	60
6581	Euphorbia palustris L.	94
14755	Fritillaria meleagris L.	237
11818	Galium boreale L.	370
11878	Galium palustre L. subsp. elongatum (C. Presl) Lange	98
8069	Gentiana pneumonanthe L.	94
8101	Gentianella germanica (Willd.) Börner	132
14487	Gladiolus palustris Gaudin	1007
12435	Gratiola officinalis L.	209
14969	Gymnadenia odoratissima (L.) L.C.M. Richard	124
5182	Gypsophila muralis L.	48
14973	Herminium monorchis (L.) R. Br.	37
16403	Hordeum secalinum Schreber	99
437	Hydrocotyle vulgaris L.	152
2418	Inula britannica L.	90
14515	Iris sibirica L.	22
14220	Isolepis setacea (L.) R. Br.	47
40223	Juncus alpinoarticulatus Chaix subsp. fuscoaster Schreber	19
14591	Juncus bulbosus L.	90

Cortège "Zones humides"		
NoCBNA	NomCBNA	Comptage
14642	<i>Juncus squarrosus</i> L.	10
455	<i>Laserpitium prutenicum</i> L. subsp. <i>prutenicum</i>	100
40592	<i>Lathyrus palustris</i> L., 1753	58
16449	<i>Leersia oryzoides</i> (L.) Swartz	276
14980	<i>Liparis loeselii</i> (L.) L.C.M. Richard	117
7140	<i>Lotus angustissimus</i> L.	5
9317	<i>Ludwigia palustris</i> (L.) Elliott	200
17703	<i>Lycopodiella inundata</i> (L.) Holub	15
9084	<i>Lythrum hyssopifolia</i> L.	60
9088	<i>Lythrum portula</i> (L.) D.A. Webb	111
8630	<i>Mentha pulegium</i> L.	121
3525	<i>Myosotis laxa</i> Lehm. subsp. <i>cespitosa</i> (C.F. Schultz) Hyl. ex Nordh.	156
10578	<i>Myosurus minimus</i> L.	31
492	<i>Oenanthe fistulosa</i> L.	192
497	<i>Oenanthe lachenalii</i> C.C. Gmelin	70
504	<i>Oenanthe silaifolia</i> M. Bieb.	104
17737	<i>Ophioglossum vulgatum</i> L.	120
40593	<i>Pedicularis palustris</i> L., 1753	70
12684	<i>Pedicularis sylvatica</i> L.	18
40553	<i>Petasites hybridus</i> (L.) P.Gaertn., B.Mey. & Scherb. , 1801	89
8989	<i>Pinguicula grandiflora</i> Lam.	19
9002	<i>Pinguicula reuteri</i> Genty	13
9668	<i>Plantago maritima</i> L. subsp. <i>serpentina</i> (All.) Arcangeli	18
16763	<i>Poa palustris</i> L.	91
9969	<i>Polygala exilis</i> DC.	41
10079	<i>Polygonum minus</i> Hudson	40
11266	<i>Potentilla palustris</i> (L.) Scop.	75
14232	<i>Pycreus flavescens</i> (L.) Reichenb.	27
10695	<i>Ranunculus hederaceus</i> L.	11
10705	<i>Ranunculus lingua</i> L.	40
10727	<i>Ranunculus ophioglossifolius</i> Vill.	14
10774	<i>Ranunculus sardous</i> Crantz	115
14234	<i>Rhynchospora alba</i> (L.) Vahl	51
40766	<i>Rorippa aspera</i> subsp. <i>aspera</i>	21
5347	<i>Sagina subulata</i> (Swartz) C. Presl	5
12047	<i>Salix daphnoides</i> Vill.	13
12048	<i>Salix elaeagnos</i> Scop.	282
12083	<i>Salix repens</i> L.	188
12091	<i>Salix triandra</i> L. emend. Ser.	115
10378	<i>Samolus valerandi</i> L.	50

Cortège "Zones humides"		
NoCBNA	NomCBNA	Comptage
14239	Schoenoplectus mucronatus (L.) Palla	67
14242	Schoenoplectus tabernaemontani (C.C. Gmelin) Palla	25
14243	Schoenoplectus triqueter (L.) Palla	32
14246	Schoenus ferrugineus L.	68
2805	Scorzonera humilis L.	219
12782	Scrophularia umbrosa Dumort.	62
8784	Scutellaria hastifolia L.	33
2818	Senecio aquaticus Hill	243
2902	Senecio paludosus L.	202
647	Silaum silaus (L.) Schinz & Thell.	416
659	Sium latifolium L.	11
17151	Sparganium minimum Wallr.	21
15243	Spiranthes aestivalis (Poiret) L.C.M. Richard	48
5585	Stellaria palustris Retz.	85
8108	Swertia perennis L.	51
8901	Teucrium scordium L.	109
10813	Thalictrum flavum L.	283
10838	Thalictrum simplex L.	18
17789	Thelypteris palustris Schott	179
40159	Thysselinum palustre (L.) Hoffm.	250
14314	Trichophorum alpinum (L.) Pers.	75
7624	Trifolium hybridum L. subsp. elegans (Savi) Ascherson & Graebner	87
13101	Ulmus laevis Pallas	34
9010	Utricularia intermedia Hayne	4
9012	Utricularia minor L.	70
9016	Utricularia vulgaris L.	21
6489	Vaccinium microcarpum (Turcz. ex Rupr.) Schmalh.	19
6491	Vaccinium oxycoccos L.	17
13164	Valeriana officinalis L. subsp. sambucifolia (Mikan fil.) Celak.	9
12844	Veronica catenata Pennell	32
40599	Veronica scutellata L., 1753	179
13273	Viola elatior Fries	35
13309	Viola persicifolia Schreber	14

Cortège "Prairies"		
NoCBNA	NomCBNA	Comptage
10398	<i>Aconitum lycoctonum</i> L. subsp. <i>vulparia</i> (Reichenb. ex Sprengel) Nyman	17
10401	<i>Aconitum napellus</i> L.	15
10915	<i>Agrimonia procera</i> Wallr.	191
13549	<i>Allium scorodoprasum</i> L. subsp. <i>scorodoprasum</i>	13
13561	<i>Allium victorialis</i> L.	39
15438	<i>Alopecurus rendlei</i> Eig	157
902	<i>Arnica montana</i> L.	15
11788	<i>Asperula tinctoria</i> L.	15
249	<i>Bupleurum longifolium</i> L.	68
256	<i>Bupleurum ranunculoides</i> L. subsp. <i>ranunculoides</i>	34
4651	<i>Campanula glomerata</i> L.	230
4654	<i>Campanula glomerata</i> L. subsp. <i>glomerata</i>	52
4676	<i>Campanula patula</i> L.	161
4689	<i>Campanula rapunculus</i> L.	60
4691	<i>Campanula rhomboidalis</i> L.	222
40512	<i>Campanula thyrsoides</i> L., 1753	117
3943	<i>Cardamine pratensis</i> L.	772
3951	<i>Cardamine pratensis</i> L. subsp. <i>pratensis</i>	85
13906	<i>Carex disticha</i> Hudson	253
14003	<i>Carex melanostachya</i> M. Bieb. ex Willd.	166
14136	<i>Carex vulpina</i> L.	81
6252	<i>Cephalaria alpina</i> (L.) Roemer & Schultes	63
1541	<i>Cirsium rivulare</i> (Jacq.) All.	32
1546	<i>Cirsium tuberosum</i> (L.) All.	172
14877	<i>Coeloglossum viride</i> (L.) Hartman	270
1595	<i>Crepis biennis</i> L.	269
1611	<i>Crepis mollis</i> (Jacq.) Ascherson	105
6050	<i>Cuscuta scandens</i> Brot.	46
14906	<i>Dactylorhiza latifolia</i> (L.) Soć	295
14908	<i>Dactylorhiza maculata</i> (L.) Soć	689
14915	<i>Dactylorhiza majalis</i> (Reichenb.) P.F. Hunt & Summerhay	283
40519	<i>Dianthus armeria</i> L., 1753	154
5163	<i>Dianthus superbus</i> L.	43
9265	<i>Epilobium alpestre</i> (Jacq.) Krockner	121
362	<i>Eryngium alpinum</i> L.	25
365	<i>Eryngium campestre</i> L.	370
14751	<i>Erythronium dens-canis</i> L.	198

Cortège "Prairies"		
NoCBNA	NomCBNA	Comptage
6581	<i>Euphorbia palustris</i> L.	94
14755	<i>Fritillaria meleagris</i> L.	237
14785	<i>Gagea lutea</i> (L.) Ker-Gawler	81
40441	<i>Galanthus nivalis</i> L., 1753	2
16303	<i>Gaudinia fragilis</i> (L.) P. Beauv.	90
8059	<i>Gentiana lutea</i> L.	814
14965	<i>Gymnadenia conopsea</i> (L.) R. Br. in Aiton fil.	1903
40485	<i>Gymnadenia nigra</i> (L.) Rchb.f., 1856	4
40154	<i>Holandrea carvifolia</i> (Villars) Reduron, Charpin & Pime.	179
2393	<i>Homogyne alpina</i> (L.) Cass.	241
16403	<i>Hordeum secalinum</i> Schreber	99
2418	<i>Inula britannica</i> L.	90
14642	<i>Juncus squarrosus</i> L.	10
6292	<i>Knautia godetii</i> Reuter	7
40537	<i>Leonurus cardiaca</i> L., 1753	10
7140	<i>Lotus angustissimus</i> L.	5
12525	<i>Melampyrum cristatum</i> L.	76
14375	<i>Muscari neglectum</i> Guss. ex Ten.	158
13634	<i>Narcissus poeticus</i> L.	209
13639	<i>Narcissus pseudonarcissus</i> L.	136
4345	<i>Noccaea caerulescens</i> (J. & C. Presl) F.K. Meyer	86
17737	<i>Ophioglossum vulgatum</i> L.	120
13763	<i>Paradisea liliastrum</i> (L.) Bertol.	39
11202	<i>Potentilla aurea</i> L.	109
15214	<i>Pseudorchis albida</i> (L.) 'A. & D. Löve	63
10790	<i>Ranunculus thora</i> L.	210
12194	<i>Saxifraga granulata</i> L.	76
2805	<i>Scorzonera humilis</i> L.	219
8779	<i>Scutellaria alpina</i> L.	8
8784	<i>Scutellaria hastifolia</i> L.	33
647	<i>Silaum silaus</i> (L.) Schinz & Thell.	416
652	<i>Sison amomum</i> L.	26
10379	<i>Soldanella alpina</i> L.	205
8832	<i>Stachys germanica</i> L.	28
5585	<i>Stellaria palustris</i> Retz.	85
10838	<i>Thalictrum simplex</i> L.	18
672	<i>Tordylium maximum</i> L.	60
15246	<i>Traunsteinera globosa</i> (L.) Reichenb.	370
7624	<i>Trifolium hybridum</i> L. subsp. <i>elegans</i> (Savi) Ascherson & Graebner	87
7668	<i>Trifolium ochroleucon</i> Hudson	72

Cortège "Prairies"		
NoCBNA	NomCBNA	Comptage
7739	Trifolium thalii Vill.	44
13164	Valeriana officinalis L. subsp. sambucifolia (Mikan fil.) Celak.	9

Cortège "Pelouses sèches"		
NoCBNA	NomCBNA	Comptage
14863	<i>Aceras anthropophorum</i> (L.) Aiton fil.	604
10388	<i>Aconitum anthora</i> L.	181
3657	<i>Aethionema saxatile</i> (L.) R. Br. subsp. <i>saxatile</i>	25
15398	<i>Aira caryophyllea</i> L. subsp. <i>multiculmis</i> (Dumort.) Bonnier & Layens	7
15406	<i>Aira elegantissima</i> Schur	16
15415	<i>Aira praecox</i> L.	16
8449	<i>Ajuga chamaepitys</i> (L.) Schreber	145
11006	<i>Alchemilla plicata</i> Buser	3
40836	<i>Allium coloratum</i> Spreng., 1825	95
9117	<i>Althaea hirsuta</i> L.	79
3689	<i>Alyssum montanum</i> L.	40
40359	<i>Anacamptis coriophora</i> (L.) R.M.Bat, Pridg. & M.W.Cha subsp. <i>fragrans</i> (Pollini) R.M.Bateman, Pridgeon & Chase, 1997	142
40352	<i>Anacamptis morio</i> (L.) R.M.Bateman, Pridgeon & M.W.Chase	709
14864	<i>Anacamptis pyramidalis</i> (L.) L.C.M. Richard	241
12298	<i>Anarrhinum bellidifolium</i> (L.) Willd.	3
6681	<i>Anthyllis montana</i> L.	113
15477	<i>Apera interrupta</i> (L.) P. Beauv.	18
3715	<i>Arabis auriculata</i> Lam.	42
3743	<i>Arabis nova</i> Vill.	14
6422	<i>Arctostaphylos uva-ursi</i> (L.) Sprengel	218
6720	<i>Argyrolobium zanonii</i> (Turra) P.W. Ball	99
913	<i>Artemisia alba</i> Turra	20
13734	<i>Asparagus tenuifolius</i> Lam.	4
987	<i>Aster amellus</i> L.	142
1001	<i>Aster linosyris</i> (L.) Bernh. subsp. <i>linosyris</i>	15
6781	<i>Astragalus sempervirens</i> Lam. subsp. <i>sempervirens</i>	17
1072	<i>Bombycilaena erecta</i> (L.) Smolj.	69
15617	<i>Brachypodium phoenicoides</i> (L.) Roemer & Schultes	10
15677	<i>Bromus japonicus</i> Thunb. subsp. <i>japonicus</i>	6
15712	<i>Bromus squarrosus</i> L.	35
3894	<i>Bunias erucago</i> L.	16
215	<i>Bunium bulbocastanum</i> L.	8
229	<i>Bupleurum baldense</i> Turra	56
252	<i>Bupleurum praealtum</i> L.	48
6427	<i>Calluna vulgaris</i> (L.) Hull	345

Cortège "Pelouses sèches"		
NoCBNA	NomCBNA	Comptage
4673	Campanula medium L.	20
13861	Carex brevicollis DC.	33
1181	Carlina acanthifolia All. subsp. acanthifolia	10
1233	Centaurea calcitrapa L.	11
1321	Centaurea paniculata L. subsp. paniculata	79
1379	Centaurea triumfetti All.	3
1381	Centaurea triumfetti All. subsp. lugdunensis (Jordan) Dost I	13
13131	Centranthus calcitrapa (L.) Dufresne	28
14868	Cephalanthera damasonium (Miller) Druce	865
14871	Cephalanthera longifolia (L.) Fritsch	396
1546	Cirsium tuberosum (L.) All.	172
5840	Cistus salviifolius L.	11
14877	Coeloglossum viride (L.) Hartman	270
5999	Convolvulus cantabricus L.	98
15780	Corynephorus canescens (L.) P. Beauv.	15
6093	Crassula tillaea Lester-Garland	4
6865	Cytisus hirsutus L. (b.)	11
13029	Daphne cneorum L	30
15858	Deschampsia media (Gouan) Roemer & Schultes	19
5130	Dianthus hyssopifolius L.	136
5174	Dianthus sylvestris Wulfen subsp. sylvestris	446
6413	Empetrum nigrum L. subsp. hermaphroditum (Hagerup) Böcher	57
4079	Erucastrum gallicum (Willd.) O.E. Schulz	37
365	Eryngium campestre L.	370
14751	Erythronium dens-canis L.	198
6615	Euphorbia seguieriana Necker subsp. seguieriana	212
16277	Festuca valesiaca Gaudin	2
1773	Filago pyramidata L.	21
1775	Filago vulgaris Lam.	68
11154	Fragaria viridis Weston	46
5853	Fumana ericoides (Cav.) Gandoger subsp. montana (Pomel) Güemes & Muñoz-Garmendia	24
40116	Galium aparine L. subsp. tenerum (Schleich.) Coutinho	12
11828	Galium corrudifolium Vill.	181
11845	Galium glaucum L.	29
11873	Galium obliquum Vill.	106
8048	Gentiana cruciata L.	72

Cortège "Pelouses sèches"		
NoCBNA	NomCBNA	Comptage
8059	<i>Gentiana lutea</i> L.	814
8101	<i>Gentianella germanica</i> (Willd.) Börner	132
14487	<i>Gladiolus palustris</i> Gaudin	1007
14965	<i>Gymnadenia conopsea</i> (L.) R. Br. in Aiton fil.	1903
40485	<i>Gymnadenia nigra</i> (L.) Rchb.f., 1856	4
14969	<i>Gymnadenia odoratissima</i> (L.) L.C.M. Richard	124
5883	<i>Helianthemum apenninum</i> (L.) Miller	227
1850	<i>Helichrysum stoechas</i> (L.) Moench	120
14973	<i>Herminium monorchis</i> (L.) R. Br.	37
14974	<i>Himantoglossum hircinum</i> (L.) Sprengel	806
40358	<i>Himantoglossum robertianum</i> (Loisel.) P. Delforge	3
2406	<i>Hypochaeris glabra</i> L.	16
8547	<i>Hyssopus officinalis</i> L.	16
4176	<i>Iberis amara</i> L.	61
4193	<i>Iberis intermedia</i> Guersent (b.) subsp. <i>violettii</i> (Godron) Rouy & Fouc.	40
40301	<i>Iberis intermedia</i> Guersent subsp. <i>beugesiaca</i> Tison	4
4207	<i>Iberis pinnata</i> L.	75
2431	<i>Inula montana</i> L.	179
2440	<i>Inula spiraeifolia</i> L.	29
6295	<i>Knautia integrifolia</i> (L.) Bertol.	1
6313	<i>Knautia timeroyi</i> Jordan subsp. <i>timeroyi</i>	5
16434	<i>Koeleria pyramidata</i> (Lam.) P. Beauv.	8
16439	<i>Koeleria vallesiana</i> (Honckeny) Gaudin	159
2477	<i>Lactuca viminea</i> (L.) J. & C. Presl subsp. <i>chondrilliflora</i> (Boreau) Bonnier	23
445	<i>Laserpitium gallicum</i> L.	24
455	<i>Laserpitium prutenicum</i> L. subsp. <i>prutenicum</i>	100
7092	<i>Lathyrus nissolia</i> L.	22
7116	<i>Lathyrus sphaericus</i> Retz.	98
7125	<i>Lathyrus tuberosus</i> L.	27
40179	<i>Libanotis pyrenaica</i> Reduron	335
9031	<i>Linum austriacum</i> L.	5
2613	<i>Logfia minima</i> (Sm.) Dumort.	13
12520	<i>Melampyrum arvense</i> L.	72
12525	<i>Melampyrum cristatum</i> L.	76
5223	<i>Minuartia capillacea</i> (All.) Graebner	81
5233	<i>Minuartia hybrida</i> (Vill.) Schischkin subsp. <i>hybrida</i>	29
5256	<i>Minuartia rubra</i> (Scop.) McNeill	46
14375	<i>Muscari neglectum</i> Guss. ex Ten.	158

Cortège "Pelouses sèches"		
NoCBNA	NomCBNA	Comptage
3512	<i>Myosotis discolor</i> Pers.	41
3558	<i>Myosotis stricta</i> Link ex Roemer & Schultes	12
40354	<i>Neotinea tridentata</i> (Scop.) R.M.Bateman, Pridgeon & M.	10
40355	<i>Neotinea ustula</i> (L.) R.M.Bateman, Pridgeon & M.W.Cha.	699
8678	<i>Nepeta cataria</i> L.	23
4352	<i>Noccaea montana</i> (L.) F.K. Meyer	28
12560	<i>Odontites luteus</i> (L.) Clairv.	106
7369	<i>Onobrychis arenaria</i> (Kit.) DC.	61
7407	<i>Ononis fruticosa</i> L.	3
7419	<i>Ononis pusilla</i> L.	104
3580	<i>Onosma arenaria</i> Waldst. & Kit. subsp. <i>pyramidata</i> Br.-Bl.	29
15012	<i>Ophrys apifera</i> Hudson	325
15022	<i>Ophrys aranifera</i> Hudson	121
15043	<i>Ophrys fuciflora</i> (F.W. Schmidt) Moench	369
15044	<i>Ophrys fuciflora</i> (F.W. Schmidt) Moench subsp. <i>elatior</i> Gumprecht	21
15057	<i>Ophrys insectifera</i> L.	844
15081	<i>Ophrys scolopax</i> Cav.	5
40242	<i>Ophrys virescens</i> Philippe, 1859	358
15156	<i>Orchis mascula</i> (L.) L.	1179
15162	<i>Orchis militaris</i> L.	1191
15173	<i>Orchis pallens</i> L.	40
15184	<i>Orchis provincialis</i> Balbis ex DC.	2
15187	<i>Orchis purpurea</i> Hudson	245
15195	<i>Orchis simia</i> Lam.	835
40157	<i>Oreoselinum nigrum</i> Delabre	130
12574	<i>Orobanche alba</i> Willd.	49
12575	<i>Orobanche alsatica</i> Kirschleger	38
12583	<i>Orobanche bartlingii</i> Griseb.	59
12604	<i>Orobanche laserpitii-sileris</i> Reuter ex Jordan	81
12629	<i>Orobanche purpurea</i> Jacq.	8
12102	<i>Osyris alba</i> L.	43
16648	<i>Phleum arenarium</i> L.	28
9668	<i>Plantago maritima</i> L. subsp. <i>serpentina</i> (All.) Arcangeli	18
9685	<i>Plantago sempervirens</i> Crantz	101
15208	<i>Platanthera bifolia</i> (L.) L.C.M. Richard	1190
15211	<i>Platanthera chlorantha</i> (Custer) Reichenb.	61
16709	<i>Poa badensis</i> Haenke ex Willd.	44

Cortège "Pelouses sèches"		
NoCBNA	NomCBNA	Comptage
16710	<i>Poa badensis</i> Haenke ex Willd. subsp. <i>badensis</i>	35
16712	<i>Poa badensis</i> Haenke ex Willd. subsp. <i>xerophila</i> (Br.-Bl.) Kerguelen	10
11290	<i>Potentilla thuringiaca</i> Bernh. ex Link	15
8706	<i>Prunella grandiflora</i> (L.) Scholler	325
10606	<i>Pulsatilla rubra</i> Delarbre	128
10615	<i>Pulsatilla vulgaris</i> Miller	1915
10693	<i>Ranunculus gramineus</i> L.	76
10729	<i>Ranunculus paludosus</i> Poiret	18
10790	<i>Ranunculus thora</i> L.	210
10866	<i>Reseda luteola</i> L.	36
10895	<i>Rhamnus alpina</i> L.	360
11440	<i>Rosa stylosa</i> Desv.	11
11445	<i>Rosa villosa</i> L.	3
40561	<i>Salvia verticillata</i> L., 1753	24
12194	<i>Saxifraga granulata</i> L.	76
6331	<i>Scabiosa canescens</i> Waldst. & Kit.	72
14404	<i>Scilla autumnalis</i> L.	53
2801	<i>Scorzonera hirsuta</i> L.	52
8779	<i>Scutellaria alpina</i> L.	8
6158	<i>Sedum rubens</i> L.	73
6169	<i>Sedum sediforme</i> (Jacq.) Pau	36
40125	<i>Sempervivum x fauconnettii</i> Reuter	9
618	<i>Seseli annuum</i> L. subsp. <i>annuum</i>	45
633	<i>Seseli montanum</i> L.	184
40596	<i>Silene conica</i> L., 1753	36
5445	<i>Silene noctiflora</i> L.	6
5464	<i>Silene otites</i> (L.) Wibel	41
5524	<i>Spergula morisonii</i> Boreau	10
5526	<i>Spergula pentandra</i> L.	10
15245	<i>Spiranthes spiralis</i> (L.) Chevall.	195
16931	<i>Stipa eriocalis</i> Borb s	61
16932	<i>Stipa eriocalis</i> Borb s subsp. <i>eriocalis</i>	14
16933	<i>Stipa eriocalis</i> Borb s subsp. <i>lutetiana</i> H. Scholz	42
3023	<i>Tanacetum corymbosum</i> (L.) Schultz Bip.	75
12117	<i>Thesium linophyllum</i> L.	28
672	<i>Tordylium maximum</i> L.	60
7668	<i>Trifolium ochroleucon</i> Hudson	72
7709	<i>Trifolium rubens</i> L.	282
7713	<i>Trifolium scabrum</i> L.	126
7715	<i>Trifolium scabrum</i> L. subsp. <i>scabrum</i>	7

Cortège "Pelouses sèches"		
NoCBNA	NomCBNA	Comptage
7726	<i>Trifolium striatum</i> L.	45
7759	<i>Trigonella monspeliaca</i> L.	13
701	<i>Trinia glauca</i> (L.) Dumort.	215
14822	<i>Tulipa australis</i> Link	11
13192	<i>Valerianella eriocarpa</i> Desv.	14
12809	<i>Verbascum pulverulentum</i> Vill.	130
12878	<i>Veronica praecox</i> All.	20
12881	<i>Veronica prostrata</i> L. subsp. <i>scheereri</i> J.P. Brandt	60
12892	<i>Veronica spicata</i> L.	120
12905	<i>Veronica verna</i> L. subsp. <i>verna</i>	19
7828	<i>Vicia lutea</i> L.	24
13249	<i>Viola canina</i> L.	37
40565	<i>Viola rupestris</i> F.W.Schmidt, 1791	14
17048	<i>Vulpia unilateralis</i> (L.) Stace	20
5979	<i>Xolantha guttata</i> (L.) Rafin.	18

Cortège "Rochers"		
NoCBNA	NomCBNA	Comptage
17445	<i>Adiantum capillus-veneris</i> L.	43
3657	<i>Aethionema saxatile</i> (L.) R. Br. subsp. <i>saxatile</i>	25
40688	<i>Alchemilla hoppeana</i> (Rchb.) Dalla Torre, 1882	9
3755	<i>Arabis scabra</i> All.	45
40505	<i>Arabis serpillifolia</i> Vill., 1779	14
4909	<i>Arenaria grandiflora</i> L.	10
17490	<i>Asplenium fontanum</i> (L.) Bernh.	114
1001	<i>Aster linosyris</i> (L.) Bernh. subsp. <i>linosyris</i>	15
6781	<i>Astragalus sempervirens</i> Lam. subsp. <i>sempervirens</i>	17
3793	<i>Biscutella cichoriifolia</i> Loisel.	24
252	<i>Bupleurum praealtum</i> L.	48
256	<i>Bupleurum ranunculoides</i> L. subsp. <i>ranunculoides</i>	34
4673	<i>Campanula medium</i> L.	20
14091	<i>Carex rupestris</i> All.	14
1379	<i>Centaurea triumfetti</i> All.	3
1381	<i>Centaurea triumfetti</i> All. subsp. <i>lugdunensis</i> (Jordan) Dost I	13
13129	<i>Centranthus angustifolius</i> (Miller) DC.	93
12358	<i>Chaenorrhinum organifolium</i> (L.) Kosteletzky	1
40432	<i>Cleistogenes serotina</i> (L.) Keng	6
40163	<i>Coristospermum ferulaceum</i> (All.) Reduron, Charpin & Pim.	52
3408	<i>Cynoglossum germanicum</i> Jacq.	25
17813	<i>Cystopteris montana</i> (Lam.) Desv.	77
5124	<i>Dianthus gratianopolitanus</i> Vill.	42
5174	<i>Dianthus sylvestris</i> Wulfen subsp. <i>sylvestris</i>	446
9282	<i>Epilobium lanceolatum</i> Sebastiani & Mauri	8
14935	<i>Epipactis atrorubens</i> (Hoffm.) Besser	660
4119	<i>Erysimum ochroleucum</i> (Schleicher) DC.	70
16209	<i>Festuca pulchella</i> Schrader subsp. <i>jurana</i> (Gren.) Markgr.-Dann.	102
16216	<i>Festuca quadriflora</i> Honckeney	125
5853	<i>Fumana ericoides</i> (Cav.) Gandoger subsp. <i>montana</i> (Pomel) Güemes & Muñoz-Garmendia	24
8519	<i>Galeopsis ladanum</i> L. subsp. <i>angustifolia</i> (Hoffm.) Celak.	195

Cortège "Rochers"		
NoCBNA	NomCBNA	Comptage
11828	<i>Galium corrudifolium</i> Vill.	181
2017	<i>Hieracium farinulentum</i> Jord.	9
2327	<i>Hieracium tomentosum</i> L.	37
8547	<i>Hysopus officinalis</i> L.	16
4176	<i>Iberis amara</i> L.	61
4193	<i>Iberis intermedia</i> Guersent (b.) subsp. <i>violettii</i> (Godron) Rouy & Fouc.	40
40301	<i>Iberis intermedia</i> Guersent subsp. <i>beugesiaca</i> Tison	4
2477	<i>Lactuca viminea</i> (L.) J. & C. Presl subsp. <i>chondrilliflora</i> (Boreau) Bonnier	23
445	<i>Laserpitium gallicum</i> L.	24
2504	<i>Leontodon crispus</i> Vill.	60
12503	<i>Linaria supina</i> (L.) Chaz.	20
5223	<i>Minuartia capillacea</i> (All.) Graebner	81
3529	<i>Myosotis minutiflora</i> Boiss. & Reut.	4
4352	<i>Noccaea montana</i> (L.) F.K. Meyer	28
7407	<i>Ononis fruticosa</i> L.	3
8989	<i>Pinguicula grandiflora</i> Lam.	19
9002	<i>Pinguicula reuteri</i> Genty	13
17747	<i>Polypodium cambricum</i> L.	21
17635	<i>Polystichum lonchitis</i> (L.) Roth	166
11278	<i>Potentilla rupestris</i> L.	29
40559	<i>Ranunculus seguieri</i> Vill., 1779	30
10866	<i>Reseda luteola</i> L.	36
10895	<i>Rhamnus alpina</i> L.	360
10192	<i>Rumex scutatus</i> L.	284
6169	<i>Sedum sediforme</i> (Jacq.) Pau	36
5473	<i>Silene pusilla</i> Waldst. & Kit.	56
40565	<i>Viola rupestris</i> F.W.Schmidt, 1791	14

Cortège "Messicoles"		
NoCBNA	NomCBNA	Comptage
10432	<i>Adonis annua</i> L.	10
4854	<i>Agrostemma githago</i> L.	12
8449	<i>Ajuga chamaepitys</i> (L.) Schreber	145
13548	<i>Allium scorodoprasum</i> L. subsp. <i>rotundum</i> (L.) Stearn	14
15436	<i>Alopecurus myosuroides</i> Hudson.	205
3360	<i>Anchusa arvensis</i> (L.) M. Bieb.	38
848	<i>Anthemis arvensis</i> L.	43
858	<i>Anthemis cotula</i> L.	7
162	<i>Anthriscus caucalis</i> M. Bieb.	18
15478	<i>Apera spica-venti</i> (L.) P. Beauv.	98
11046	<i>Aphanes arvensis</i> L.	169
15481	<i>Arrhenatherum elatius</i> (L.) P. Beauv. ex J. & C. Presl subsp. <i>bulbosum</i> (Willd.) Schübler & Martens	32
15523	<i>Avena fatua</i> L.	89
208	<i>Bifora radians</i> M. Bieb.	11
15639	<i>Bromus arvensis</i> L.	97
15709	<i>Bromus secalinus</i> L.	15
215	<i>Bunium bulbocastanum</i> L.	8
1246	<i>Centaurea cyanus</i> L.	70
6547	<i>Euphorbia falcata</i> L.	61
14797	<i>Gagea villosa</i> (M. Bieb.) Sweet	19
40601	<i>Galeopsis ladanum</i> subsp. <i>villosa</i> (Huds.) Celak., 1871	5
11804	<i>Galium aparine</i> L. subsp. <i>spurium</i> (L.) Hartm. [1846]	13
14486	<i>Gladiolus italicus</i> Miller	6
5182	<i>Gypsophila muralis</i> L.	48
4176	<i>Iberis amara</i> L.	61
4207	<i>Iberis pinnata</i> L.	75
6295	<i>Knautia integrifolia</i> (L.) Bertol.	1
7048	<i>Lathyrus aphaca</i> L.	27
7125	<i>Lathyrus tuberosus</i> L.	27
4737	<i>Legousia speculum-veneris</i> (L.) Chaix	107
3466	<i>Lithospermum arvense</i> L.	42
10578	<i>Myosurus minimus</i> L.	31
4335	<i>Neslia paniculata</i> (L.) Desv.	26
508	<i>Orlaya grandiflora</i> (L.) Hoffm.	56
14391	<i>Ornithogalum nutans</i> L.	15
9543	<i>Papaver argemone</i> L.	17

Cortège "Messicoles"		
NoCBNA	NomCBNA	Comptage
9571	Papaver rhoeas L.	602
40911	Phelipanche ramosa groupe	10
5742	Polycnemum majus A. Braun	15
2743	Pseudognaphalium luteo-album (L.) Hilliard & Burt	22
10637	Ranunculus arvensis L.	54
10774	Ranunculus sardous Crantz	115
605	Scandix pecten-veneris L. subsp. pecten-veneris	29
8417	Scleranthus annuus L.	29
4412	Sinapis alba L.	6
5517	Spergula arvensis L.	80
8822	Stachys annua (L.) L.	52
8824	Stachys arvensis (L.) L.	33
4509	Thlaspi arvense L.	35
13064	Thymelaea passerina (L.) Cosson & Germ.	33
40436	Torilis nodosa (L.) Gaertn. subsp. nodosa	16
13189	Valerianella dentata (L.) Pollich	127
12820	Veronica acinifolia L.	17
12821	Veronica agrestis L.	18
12900	Veronica triphyllos L.	14
7842	Vicia pannonica Crantz	14
13238	Viola arvensis Murray	215

Cortège "Fourrés"		
NoCBNA	NomCBNA	Comptage
13	Acer monspessulanum L.	83
233	Bupleurum falcatum L.	308
237	Bupleurum falcatum L. subsp. falcatum	58
6427	Calluna vulgaris (L.) Hull	345
118	Cotinus coggygia Scop.	34
6887	Cytisus scoparius (L.) Link subsp. scoparius	339
6950	Genista germanica L.	94
12102	Osyris alba L.	43
122	Pistacia terebinthus L.	53
10895	Rhamnus alpina L.	360
6483	Rhododendron ferrugineum L.	158
11388	Rosa canina L.	744
11404	Rosa gallica L.	22
12048	Salix elaeagnos Scop.	282
12062	Salix laggeri Wimmer	3
12091	Salix triandra L. emend. Ser.	115
11732	Sorbus chamaemespilus (L.) Crantz	177

Cortège "Forêts ouvertes"		
NoCBNA	NomCBNA	Comptage
13	<i>Acer monspessulanum</i> L.	83
10388	<i>Aconitum anthora</i> L.	181
13561	<i>Allium victorialis</i> L.	39
14864	<i>Anacamptis pyramidalis</i> (L.) L.C.M. Richard	241
6422	<i>Arctostaphylos uva-ursi</i> (L.) Sprengel	218
249	<i>Bupleurum longifolium</i> L.	68
6252	<i>Cephalaria alpina</i> (L.) Roemer & Schultes	63
1514	<i>Cirsium erisithales</i> (Jacq.) Scop.	107
1541	<i>Cirsium rivulare</i> (Jacq.) All.	32
6413	<i>Empetrum nigrum</i> L. subsp. <i>hermaphroditum</i> (Hagerup) Böcher	57
9265	<i>Epilobium alpestre</i> (Jacq.) Krockner	121
2393	<i>Homogyne alpina</i> (L.) Cass.	241
40530	<i>Huperzia selago</i> (L.) Bernh. ex Schrank & Mart., 1829	78
14805	<i>Lilium martagon</i> L.	326
40540	<i>Lycopodium annotinum</i> L., 1753	62
17777	<i>Oreopteris limbosperma</i> (All.) Holub	29
41022	<i>Pinus mugo</i> subsp. <i>uncinata</i> (Ramond ex DC.) Domin, 1936	152
16747	<i>Poa hybrida</i> Gaudin	38
6483	<i>Rhododendron ferrugineum</i> L.	158
12062	<i>Salix laggeri</i> Wimmer	3
10379	<i>Soldanella alpina</i> L.	205
11732	<i>Sorbus chamaemespilus</i> (L.) Crantz	177
13816	<i>Streptopus amplexifolius</i> (L.) DC.	30
40571	<i>Tozzia alpina</i> L., 1753	32

Cortège "Forêts feuillus dominants"		
NoCBNA	NomCBNA	Comptage
10398	<i>Aconitum lycoctonum</i> L. subsp. <i>vulparia</i> (Reichenb. ex Sprengel) Nyman	17
10419	<i>Aconitum variegatum</i> L. subsp. <i>paniculatum</i> (Arcangeli) Greuter & Burdet	23
40688	<i>Alchemilla hoppeana</i> (Rchb.) Dalla Torre, 1882	9
6422	<i>Arctostaphylos uva-ursi</i> (L.) Sprengel	218
745	<i>Asarum europaeum</i> L.	151
4666	<i>Campanula latifolia</i> L.	37
3932	<i>Cardamine heptaphylla</i> (Vill.) O.E. Schulz	447
14061	<i>Carex pauciflora</i> Lightf.	8
14873	<i>Cephalanthera rubra</i> (L.) L.C.M. Richard	286
1514	<i>Cirsium erisithales</i> (Jacq.) Scop.	107
5840	<i>Cistus salviifolius</i> L.	11
14878	<i>Corallorrhiza corallorrhiza</i> (L.) Karsten	49
3408	<i>Cynoglossum germanicum</i> Jacq.	25
14321	<i>Cypripedium calceolus</i> L.	37
17813	<i>Cystopteris montana</i> (Lam.) Desv.	77
40445	<i>Dactylorhiza fuchsii</i> (Druce) Soó, 1962	207
13029	<i>Daphne cneorum</i> L.	30
6413	<i>Empetrum nigrum</i> L. subsp. <i>hermaphroditum</i> (Hagerup) Böcher	57
14935	<i>Epipactis atrorubens</i> (Hoffm.) Besser	660
14938	<i>Epipactis helleborine</i> (L.) Crantz	804
14945	<i>Epipactis leptochila</i> (Godfery) Godfery	132
14947	<i>Epipactis microphylla</i> (Ehrh.) Swartz	64
14948	<i>Epipactis muelleri</i> Godfery	303
14954	<i>Epipactis purpurata</i> Sm.	98
14960	<i>Epipogium aphyllum</i> Swartz	14
17654	<i>Equisetum sylvaticum</i> L.	63
14210	<i>Eriophorum vaginatum</i> L.	60
5608	<i>Evonymus latifolius</i> (L.) Miller	8
14963	<i>Goodyera repens</i> (L.) R. Br.	149
17821	<i>Gymnocarpium dryopteris</i> (L.) Newman	91
420	<i>Heracleum sphondylium</i> L. subsp. <i>alpinum</i> (L.) Bonnier & Layens	40
2393	<i>Homogyne alpina</i> (L.) Cass.	241
40530	<i>Huperzia selago</i> (L.) Bernh. ex Schrank & Mart., 1829	78
7128	<i>Lathyrus vernus</i> (L.) Bernh.	521
14805	<i>Lilium martagon</i> L.	326
14981	<i>Listera cordata</i> (L.) R. Br.	81

Cortège "Forêts feuillus dominants"		
NoCBNA	NomCBNA	Comptage
40540	<i>Lycopodium annotinum</i> L., 1753	62
6459	<i>Monotropa hypopitys</i> L.	49
14989	<i>Neottia nidus-avis</i> (L.) L.C.M. Richard	935
17777	<i>Oreopteris limbosperma</i> (All.) Holub	29
12102	<i>Osyris alba</i> L.	43
2685	<i>Petasites albus</i> (L.) Gaertner	73
41022	<i>Pinus mugo</i> subsp. <i>uncinata</i> (Ramond ex DC.) Domin, 1936	152
122	<i>Pistacia terebinthus</i> L.	53
16747	<i>Poa hybrida</i> Gaudin	38
6470	<i>Pyrola chlorantha</i> Swartz	11
6472	<i>Pyrola media</i> Swartz	13
6477	<i>Pyrola rotundifolia</i> L. subsp. <i>rotundifolia</i>	70
10895	<i>Rhamnus alpina</i> L.	360
6483	<i>Rhododendron ferrugineum</i> L.	158
12062	<i>Salix laggeri</i> Wimmer	3
11732	<i>Sorbus chamaemespilus</i> (L.) Crantz	177
7871	<i>Vicia sylvatica</i> L.	7

Cortège "Forêts conifères dominants"		
NoCBNA	NomCBNA	Comptage
13	<i>Acer monspessulanum</i> L.	83
10398	<i>Aconitum lycoctonum</i> L. subsp. <i>vulparia</i> (Reichenb. ex Sprengel) Nyman	17
10419	<i>Aconitum variegatum</i> L. subsp. <i>paniculatum</i> (Arcangeli) Greuter & Burdet	23
40501	<i>Allium ursinum</i> L., 1753	244
3320	<i>Alnus glutinosa</i> (L.) Gaertn.	1099
745	<i>Asarum europaeum</i> L.	151
11787	<i>Asperula taurina</i> L.	10
252	<i>Bupleurum praealtum</i> L.	48
10502	<i>Caltha palustris</i> L.	623
4666	<i>Campanula latifolia</i> L.	37
4673	<i>Campanula medium</i> L.	20
3932	<i>Cardamine heptaphylla</i> (Vill.) O.E. Schulz	447
13843	<i>Carex appropinquata</i> Schumacher	92
13863	<i>Carex brizoides</i> L.	225
13919	<i>Carex elongata</i> L.	52
14009	<i>Carex montana</i> L.	523
14063	<i>Carex pilosa</i> Scop.	80
14111	<i>Carex strigosa</i> Hudson	13
14123	<i>Carex umbrosa</i> Host subsp. <i>umbrosa</i>	29
14868	<i>Cephalanthera damasonium</i> (Miller) Druce	865
14871	<i>Cephalanthera longifolia</i> (L.) Fritsch	396
14873	<i>Cephalanthera rubra</i> (L.) L.C.M. Richard	286
12125	<i>Chrysosplenium alternifolium</i> L.	78
12126	<i>Chrysosplenium oppositifolium</i> L.	17
5840	<i>Cistus salviifolius</i> L.	11
6823	<i>Coronilla coronata</i> L.	5
118	<i>Cotinus coggygria</i> Scop.	34
10312	<i>Cyclamen purpurascens</i> Miller	35
3408	<i>Cynoglossum germanicum</i> Jacq.	25
14321	<i>Cypripedium calceolus</i> L.	37
40445	<i>Dactylorhiza fuchsii</i> (Druce) Soó, 1962	207
14908	<i>Dactylorhiza maculata</i> (L.) Soć	689
40519	<i>Dianthus armeria</i> L., 1753	154
6267	<i>Dipsacus pilosus</i> L.	78
1684	<i>Doronicum pardalianches</i> L.	24
9265	<i>Epilobium alpestre</i> (Jacq.) Krockner	121
14935	<i>Epipactis atrorubens</i> (Hoffm.) Besser	660
40345	<i>Epipactis fageticola</i> (C.E.Hermos.) Devillers-Terschuren & Devillers, 1999	5

Cortège "Forêts conifères dominants"		
NoCBNA	NomCBNA	Comptage
14938	Epipactis helleborine (L.) Crantz	804
14945	Epipactis leptochila (Godfery) Godfery	132
14947	Epipactis microphylla (Ehrh.) Swartz	64
14954	Epipactis purpurata Sm.	98
14955	Epipactis rhodanensis A. Gévaudan & K. Robatsch [1994]	12
14960	Epipogium aphyllum Swartz	14
17645	Equisetum hyemale L.	93
14751	Erythronium dens-canis L.	198
5608	Evonymus latifolius (L.) Miller	8
9366	Fraxinus angustifolia Vahl	124
14785	Gagea lutea (L.) Ker-Gawler	81
40441	Galanthus nivalis L., 1753	2
17821	Gymnocarpium dryopteris (L.) Newman	91
420	Heracleum sphondylium L. subsp. alpinum (L.) Bonnier & Layens	40
8302	Hypericum androsaemum L.	48
8345	Hypericum pulchrum L.	163
3299	Impatiens noli-tangere L.	27
14220	Isolepis setacea (L.) R. Br.	47
12452	Lathraea squamaria L.	35
7089	Lathyrus niger (L.) Bernh.	62
7128	Lathyrus vernus (L.) Bernh.	521
13596	Leucojum vernum L.	65
14805	Lilium martagon L.	326
14977	Limodorum abortivum (L.) Swartz	248
14982	Listera ovata (L.) R. Br.	1209
4281	Lunaria rediviva L.	101
6459	Monotropa hypopitys L.	49
13639	Narcissus pseudonarcissus L.	136
14989	Neottia nidus-avis (L.) L.C.M. Richard	935
15156	Orchis mascula (L.) L.	1179
17777	Oreopteris limbosperma (All.) Holub	29
12602	Orobanche hederæ Duby	57
17744	Osmunda regalis L.	37
12102	Osyris alba L.	43
2685	Petasites albus (L.) Gaertner	73
40553	Petasites hybridus (L.) P.Gaertn., B.Mey. & Scherb. , 1801	89
122	Pistacia terebinthus L.	53
16747	Poa hybrida Gaudin	38
17626	Polystichum aculeatum (L.) Roth	238
17637	Polystichum setiferum (Forssk†l) Woynar	29

Cortège "Forêts conifères dominants"		
NoCBNA	NomCBNA	Comptage
8260	Ribes rubrum L.	446
17132	Ruscus aculeatus L.	152
14406	Scilla bifolia L.	122
8785	Scutellaria minor Hudson	153
6124	Sedum cepaea L.	74
652	Sison amomum L.	26
8821	Stachys alpina L.	233
3645	Symphytum tuberosum L.	9
3023	Tanacetum corymbosum (L.) Schultz Bip.	75
10802	Thalictrella thalictroides (L.) E. Nardi	31
17789	Thelypteris palustris Schott	179
40159	Thysselinum palustre (L.) Hoffm.	250
13077	Tilia cordata Miller	102
7668	Trifolium ochroleucon Hudson	72
7709	Trifolium rubens L.	282
13101	Ulmus laevis Pallas	34
7807	Vicia dumetorum L.	50
7871	Vicia sylvatica L.	7
13291	Viola mirabilis L.	8

Annexe 3 : tableau récapitulatif global des 624 espèces retenues avec les notes

CDNOM	NoCBNA	NomCBNA	Nomvernaculaire	Comptage	Nbmailles	Nbstatuts	pollinsecte	dispinsecteau	Note
79763	13	Acer monspessulanum L.	Érable de Montpellier, Agas, Azerou	83	19	0	X		2
79816	14863	Aceras anthropophorum (L.) Aiton fil.	Orchis homme pendu, Acéras homme pendu, Porte-Homme, Pantine, , Homme-pendu	604	159	2	X		3
80007	10388	Aconitum anthora L.	Aconit anthora, Anthore, Maclou	181	42	1	X		3
611926	10398	Aconitum lycoctonum L. subsp. vulparia (Reichenb. ex Sprengel) Nyman	Coqueluchon jaune	17	15	1	X		3
80037	10401	Aconitum napellus L.	Aconit napel, Casque	15	2	1	X		3
130792	10407	Aconitum napellus L. subsp. vulgare Rouy & Fouc.	Aconit vulgaire	67	33	1	X		3
130802	10419	Aconitum variegatum L. subsp. paniculatum (Arcangeli) Greuter & Burdet	Aconit paniculé	23	6	1	X		3
447951	17445	Adiantum capillus-veneris L.	Capillaire de Montpellier, Cheveux de Vénus, Capillaire Cheveu-de-Vénus	43	9	1			2
80212	10432	Adonis annua L.	Goutte de sang, Adonis annuelle, Adonis d'automne	10	2	4	X	X	6
130869	3657	Aethionema saxatile (L.) R. Br. subsp. saxatile	Aéthionéma des rochers	25	3	1	X		3
80417	10915	Agrimonia procera Wallr.	Aigremoine élevée, Aigremoine odorante	191	142	1	X	X	5

CDNOM	NoCBNA	NomCBNA	Nomvernaculaire	Comptage	Nbmailles	Nbstatuts	pollininsecte	dispinsecteau	Note
80546	4854	<i>Agrostemma githago</i> L.	Nielle des blés, Lychnis Nielle	12	2	2	X	X	5
131014	15398	<i>Aira caryophylla</i> L. subsp. <i>multiculmis</i> (Dumort.) Bonnier & Layens	Canche	7	3	1			2
80871	15406	<i>Aira elegantissima</i> Schur	Canche élégante, Aïra élégant	16	4	1			2
80911	15415	<i>Aira praecox</i> L.	Canche printanière	16	3	1			2
80978	8449	<i>Ajuga chamaepitys</i> (L.) Schreber	Bugle jaune, Bugle petit-pin, Petite Ivette	145	63	1	X	X	5
81098	40688	<i>Alchemilla hoppeana</i> (Rchb.) Dalla Torre, 1882	Alchémille de Hoppe	9	2	1			2
81142	11006	<i>Alchemilla plicata</i> Buser	Alchémille à folioles repliées	3	1	2			2
81316	13484	<i>Allium angulosum</i> L.	Ail à tige anguleuse, Ail anguleux	61	11	4	X		4
81347	40836	<i>Allium coloratum</i> Spreng., 1825	Ail joli	95	23	2			2
81501	13548	<i>Allium scorodoprasum</i> L. subsp. <i>rotundum</i> (L.) Stearn	Ail arrondi	14	2	5	X		4
131207	13549	<i>Allium scorodoprasum</i> L. subsp. <i>scorodoprasum</i>	Ail rocamboule	13	5	2	X		3
81541	40501	<i>Allium ursinum</i> L., 1753	Ail des ours, Ail à larges feuilles	244	138	1	X		3
81543	13561	<i>Allium victorialis</i> L.	Ail victoriale, Herbe à neuf chemises, Ail de la Sainte-Victoire	39	10	1	X		3

CDNOM	NoCBNA	NomCBNA	Nomvernaculaire	Comptage	Nbmailles	Nbstatuts	pollininsecte	dispinsecteau	Note
81569	3320	<i>Alnus glutinosa</i> (L.) Gaertn.	Aulne glutineux, Verne	1099	558	0			1
81610	15425	<i>Alopecurus aequalis</i> Sobol.	Vulpin roux, Vulpin fauve	168	109	1	X		3
81637	15431	<i>Alopecurus geniculatus</i> L.	Vulpin genouillé	118	46	1	X		3
81648	15436	<i>Alopecurus myosuroides</i> Hudson.	Vulpin des champs, Queue-de-renard	205	137	1			2
81658	15438	<i>Alopecurus rendlei</i> Eig	Vulpin en outre, Vulpin utriculé	157	60	2			2
81844	9117	<i>Althaea hirsuta</i> L.	Mauve hérissée	79	37	1	X	X	5
81923	3689	<i>Alyssum montanum</i> L.	Alysson des montagnes, Alyssum des collines, Alysse des montagnes	40	6	1	X		3
131319	40359	<i>Anacamptis coriophora</i> (L.) R.M.Bat, Pridg. & M.W.Cha subsp. <i>fragrans</i> (Pollini) R.M.Bateman, Pridgeon & Chase, 1997	Orchis à odeur de vanille	142	35	5	X		4
82283	40353	<i>Anacamptis laxiflora</i> (Lam.) R.M.Bateman, Pridgeon & M.W.Cha, 1997	Orchis à fleurs lâches	182	67	5	X		4
82285	40352	<i>Anacamptis morio</i> (L.) R.M.Bateman, Pridgeon & M.W.Cha	Orchis bouffon	709	207	1	X		3
82286	40413	<i>Anacamptis palustris</i> (Jacq.) R.M.Bateman, Pridgeon & M.W	Orchis des marais	47	12	4	X		4

CDNOM	NoCBNA	NomCBNA	Nomvernaculaire	Comptage	Nbmailles	Nbstatuts	pollininsecte	dispinsecteau	Note
82288	14864	Anacamptis pyramidalis (L.) L.C.M. Richard	Orchis pyramidal, Anacamptis en pyramide	241	142	2	X		3
82335	10249	Anagallis minima (L.) E.H.L. Krause	Centenille naine	27	1	3	X		4
82356	12298	Anarrhinum bellidifolium (L.) Willd.	Anarrhine à feuilles de pâquerette, Anarrhinante, Muflier à feuilles de Pâquerette	3	1	1	X		3
82369	3360	Anchusa arvensis (L.) M. Bieb.	Lycopside des champs	38	17	1	X	X	5
82817	848	Anthemis arvensis L.	Anthémis des champs, Camomille sauvage	43	13	1	X		3
82833	858	Anthemis cotula L.	Camomille puante, Anthémis fétide, Anthémis puante	7	2	1	X		3
82931	162	Anthriscus caucalis M. Bieb.	Cerfeuil vulgaire à fruits glabres, Persil sauvage	18	3	2	X	X	5
82985	6681	Anthyllis montana L.	Anthyllide des montagnes, Vulnéraire des montagnes	113	23	1	X	X	5
83152	15477	Apera interrupta (L.) P. Beauv.	Agrostis interrompu, Agrostis à panicule interrompue	18	1	3			3
83156	15478	Apera spica-venti (L.) P. Beauv.	Jouet-du-Vent	98	62	1	X		3
83159	11046	Aphanes arvensis L.	Alchémille des champs, Aphane des champs	169	109	1			2
83197	182	Apium inundatum (L.) Reichenb. fil.	Ache inondée, Célééri inondé	19	1	3		X	5
83205	184	Apium nodiflorum (L.) Lag.	Ache nodiflore	69	40	1	X		3

CDNOM	NoCBNA	NomCBNA	Nomvernaculaire	Comptage	Nbmailles	Nbstatuts	pollininsecte	dispinsecteau	Note
83215	188	<i>Apium repens</i> (Jacq.) Lag.	Ache rampante	4	1	9			3
83285	3715	<i>Arabis auriculata</i> Lam.	Arabette dressée, Arabette auriculée	42	15	1	X		3
83359	3743	<i>Arabis nova</i> Vill.	Arabette nouvelle, Arabette à oreillettes	14	1	1	X		3
83402	3755	<i>Arabis scabra</i> All.	Arabette dressée, Arabette scabre, Arabette raide	45	16	1	X		3
608824	40505	<i>Arabis serpillifolia</i> Vill., 1779	Arabette à feuilles de serpolet	14	7	1	X		3
83528	6422	<i>Arctostaphylos uva-ursi</i> (L.) Sprengel	Raisin d'ours, Arbousier traînant	218	43	1	X	X	5
83584	4909	<i>Arenaria grandiflora</i> L.	Sabline à grandes fleurs	10	2	2	X		3
83722	6720	<i>Argyrolobium zanonii</i> (Turra) P.W. Ball	Argyrolobe de Linné	99	25	1	X		3
83874	902	<i>Arnica montana</i> L.	Arnica des montagnes, Herbe aux prêcheurs	15	2	1	X		3
131692	15481	<i>Arrhenatherum elatius</i> (L.) P. Beauv. ex J. & C. Presl subsp. <i>bulbosum</i> (Willd.) Schübler & Martens	Avoine à chapelets	32	21	1			2
83934	913	<i>Artemisia alba</i> Turra	Armoise blanche, Armoise camphrée	20	1	1			2
84230	745	<i>Asarum europaeum</i> L.	Asaret, Cabaret, Asarum d'Europe, Roussin	151	86	1	X	X	5
84286	13734	<i>Asparagus tenuifolius</i> Lam.	Asperge à feuilles ténues	4	1	1		X	4

CDNOM	NoCBNA	NomCBNA	Nomvernaculaire	Comptage	Nbmailles	Nbstatuts	pollininsecte	dispinsecteau	Note
84328	11787	<i>Asperula taurina</i> L.	Grande Croisette, Aspérule de Turin	10	2	5	X		4
84330	11788	<i>Asperula tinctoria</i> L.	Aspérule des teinturiers, Aspérule tinctoriale	15	2	2	X		3
84485	17490	<i>Asplenium fontanum</i> (L.) Bernh.	Doradille de Haller, Doradille des sources, Asplénium de Haller	114	52	1			2
84626	987	<i>Aster amellus</i> L.	Marguerite de la Saint-Michel, Étoilée	142	46	4	X		4
131886	1001	<i>Aster linosyris</i> (L.) Bernh. subsp. <i>linosyris</i>	Linosyris à feuilles de Lin	15	1	2			2
131928	6781	<i>Astragalus sempervirens</i> Lam. subsp. <i>sempervirens</i>	Astragale toujours vert	17	3	1	X	X	5
612409	15523	<i>Avena fatua</i> L.	Avoine folle, Havenon	89	58	1			2
132057	40510	<i>Baldellia ranunculoides</i> (L.) Parl. subsp. <i>ranunculoides</i>	Flûteau fausse-renoncule, Baldellie fausse Renoncule	21	3	3	X		4
85798	205	<i>Berula erecta</i> (Hudson) Coville	Berle dressée, Petite berle	118	66	1	X	X	5
85997	208	<i>Bifora radians</i> M. Bieb.	Bifora rayonnante, Sudeur	11	2	2			2
86025	3793	<i>Biscutella cichoriifolia</i> Loisel.	Lunetière à feuilles de chicorée	24	5	3	X		4
86084	40583	<i>Blackstonia acuminata</i> (W.D.J.Koch & Ziz) Domin, 1933	Centaurée jaune tardive, Blackstonie acuminée	21	10	2	X		3
1123554	40846	<i>Bolboschoenus maritimus</i> groupe		122	74	1			2

CDNOM	NoCBNA	NomCBNA	Nomvernaculaire	Comptage	Nbmailles	Nbstatuts	pollininsecte	dispinsecteau	Note
86136	1072	Bombycilaena erecta (L.) Smolj.	Gnaphale dressé, Micrope droit, Micrope érigé, Micropus dressé, , Cotonnière dressée	69	19	2	X		3
86288	15617	Brachypodium phoenicoides (L.) Roemer & Schultes	Brachypode de Phénicie	10	2	1			2
86537	15639	Bromus arvensis L.	Brome des champs	97	58	1			2
86643	15677	Bromus japonicus Thunb. subsp. japonicus	Brome du Japon	6	6	2			2
86751	15709	Bromus secalinus L.	Brome faux-seigle, Brome Seigle	15	10	3			3
86761	15712	Bromus squarrosus L.	Brome raboteux	35	12	1			2
86969	3894	Bunias erucago L.	Bunias fausse-roquette, Roquette des champs	16	2	1		X	4
86983	215	Bunium bulbocastanum L.	Noix de terre, Marron de terre, Châtaigne-de-terre	8	4	1	X		3
87027	229	Bupleurum baldense Turra	Buplèvre du Mont Baldo, Buplèvre opaque	56	16	1	X		3
87044	233	Bupleurum falcatum L.	Buplèvre en faux, Percefeuille	308	133	0	X		2
132340	237	Bupleurum falcatum L. subsp. falcatum	Percefeuille	58	38	0	X		2
87068	249	Bupleurum longifolium L.	Buplèvre à feuilles allongées	68	15	1	X		3
87085	252	Bupleurum praealtum L.	Buplèvre élevé	48	15	1	X		3

CDNOM	NoCBNA	NomCBNA	Nomvernaculaire	Comptage	Nbmailles	Nbstatuts	pollininsecte	dispinsecteau	Note
132356	256	Bupleurum ranunculoides L. subsp. ranunculoides		34	6	1	X		3
87136	13772	Butomus umbellatus L.	Butome en ombelle, Jonc fleuri, Carélé	46	15	4	X		6
87218	15724	Calamagrostis canescens (Weber) Roth	Calamagrostide blanchâtre, Calamagrostis lancéolé, Calamagrostis des marais	43	12	4			3
87275	15735	Calamagrostis pseudophragmites (Haller fil.) Koeler	Calamagrostide faux- phragmite, Calamagrostide faux Roseau	7	5	3			3
87501	6427	Calluna vulgaris (L.) Hull	Callune, Béruee	345	128	0	X		2
87540	10502	Caltha palustris L.	Populage des marais, Sarbouillette	623	256	0	X	X	4
87652	4651	Campanula glomerata L.	Campanule agglomérée	230	114	0	X		2
132482	4654	Campanula glomerata L. subsp. glomerata	Campanule agglomérée	52	47	0	X		2
87666	4666	Campanula latifolia L.	Campanule à larges feuilles	37	7	1	X		3
87678	4673	Campanula medium L.	Campanule carillon, Fausse Raiponce	20	10	1	X	X	3
87690	4676	Campanula patula L.	Campanule étoilée, Campanule étalée	161	125	0	X		2
87712	4689	Campanula rapunculus L.	Campanule raiponce	60	30	1	X		3
87716	4691	Campanula rhomboidalis L.	Campanule rhomboidale, Campanule à feuilles en losange	222	97	0	X		2

CDNOM	NoCBNA	NomCBNA	Nomvernaculaire	Comptage	Nbmailles	Nbstatuts	pollininsecte	dispinsecteau	Note
87740	40512	Campanula thyrsoïdes L., 1753	Campanule en thyse	117	20	0	X		2
87925	3932	Cardamine heptaphylla (Vill.) O.E. Schulz	Dentaire pennée	447	228	1	X		3
87964	3943	Cardamine pratensis L.	Cardamine des prés, Cresson des prés	772	442	0		X	2
132568	3951	Cardamine pratensis L. subsp. pratensis	Cresson des prés	85	54	0		X	2
88314	13835	Carex acuta L.	Laîche aiguë, Laîche grêle	333	135	1			2
88344	13843	Carex appropinquata Schumacher	Laîche paradoxale	92	34	4			3
88387	13859	Carex bohémica Schreber	Laîche de Bohême, Laîche souchet, Laîche voyageuse	130	65	4			3
88391	13861	Carex brevicollis DC.	Laîche à bec court, Laîche à col court	33	4	5			3
88395	13863	Carex brizoides L.	Laîche fausse-brize	225	108	0			1
88468	13899	Carex diandra Schrank	Laîche arrondie, Laîche à tige arrondie, Laîche à deux étamines	28	7	3			3
88472	13902	Carex dioïca L.	Laîche dioïque	26	5	3			3
88478	13906	Carex disticha Hudson	Laîche distique	253	113	1			2
88493	13919	Carex elongata L.	Laîche allongée	52	29	3			3
88614	13985	Carex lasiocarpa Ehrh.	Laîche à fruit barbu, Laîche à fruit velu, Laîche filiforme	86	15	4			3

CDNOM	NoCBNA	NomCBNA	Nomvernaculaire	Comptage	Nbmailles	Nbstatuts	pollininsecte	dispinsecteau	Note
88632	13990	Carex limosa L.	Laîche des tourbières, Laîche des vases, Laîche des boubiers	23	5	4			3
154761	13998	Carex magellanica Lam. subsp. irrigua (Wahlenb.) Hiitonen	Laîche de Magellan, Laîche inondable, Laîche des tourbières	3	1	5			3
88669	14003	Carex melanostachya M. Bieb. ex Willd.	Laîche à épi noir	166	47	5			3
88691	14009	Carex montana L.	Laîche des montagnes	523	260	1		X	4
88762	14061	Carex pauciflora Lightf.	Laîche pauciflore	8	2	4		X	5
88774	14063	Carex pilosa Scop.	Laîche pileux, Laîche poilue, Laîche pileuse	80	32	1			2
88794	14074	Carex pseudocyperus L.	Laîche faux-souchet	96	33	2			2
88802	14077	Carex pulicaris L.	Laîche puce, Carex pucier	144	37	1			2
88833	14088	Carex riparia Curtis	Laîche des rives	164	91	1			2
88845	14091	Carex rupestris All.	Laîche des rochers	14	2	1			2
88893	14111	Carex strigosa Hudson	Laîche à épis grêles, Laîche maigre	13	5	3			3
132824	14123	Carex umbrosa Host subsp. umbrosa	Laîche des ombrages	29	14	0			1
88952	14136	Carex vulpina L.	Laîche des renards, Carex des renards	81	33	2			2

CDNOM	NoCBNA	NomCBNA	Nomvernaculaire	Comptage	Nbmailles	Nbstatuts	pollininsecte	dispinsecteau	Note
132839	1181	<i>Carlina acanthifolia</i> All. subsp. <i>acanthifolia</i>	Chardousse, Cardabelle	10	1	1	X		3
89542	1233	<i>Centaurea calcitrapa</i> L.	Centaurée chausse-trape, Centaurée Chausse-trappe	11	2	1	X		3
89574	1246	<i>Centaurea cyanus</i> L.	Barbeau	70	40	1	X		3
89659	1313	<i>Centaurea paniculata</i> L.	Centaurée à panicule, Centaurée paniculée	6	5	1	X		3
132971	1321	<i>Centaurea paniculata</i> L. subsp. <i>paniculata</i>	Centaurée paniculée	79	25	1	X		3
3000011	1379	<i>Centaurea triumfetti</i> All.		3	1	1	X	X	5
133017	1381	<i>Centaurea triumfetti</i> All. subsp. <i>lugdunensis</i> (Jordan) Dost I	Centaurée de Lyon	13	3	2	X	X	5
89852	7964	<i>Centaureum pulchellum</i> (Swartz) Druce	Érythrée élégante	131	67	1	X		3
89880	13129	<i>Centranthus angustifolius</i> (Miller) DC.	Centranthe à feuilles étroites	93	33	1	X		3
89881	13131	<i>Centranthus calcitrapa</i> (L.) Dufresne	Centranthe chausse-trappe, Centranthe Chausse-trappe	28	7	1	X		3
89920	14868	<i>Cephalanthera damasonium</i> (Miller) Druce	Céphalanthère à grandes fleurs, Helléborine blanche	865	372	1	X		3
89926	14871	<i>Cephalanthera longifolia</i> (L.) Fritsch	Céphalanthère à feuilles étroites, Céphalanthère à feuilles longues, Céphalanthère à feuilles en épée	396	147	1	X		3
89928	14873	<i>Cephalanthera rubra</i> (L.) L.C.M. Richard	Céphalanthère rouge, Elléborine rouge	286	111	1	X		3

CDNOM	NoCBNA	NomCBNA	Nomvernaculaire	Comptage	Nbmailles	Nbstatuts	pollininsecte	dispinsecteau	Note
89936	6252	Cephalaria alpina (L.) Roemer & Schultes	Céphalaire des Alpes, Scabieuse des Alpes	63	8	1	X		3
90208	5611	Ceratophyllum demersum L.	Cornifle nageant, Cornifle immergé	150	86	1	X	X	5
90317	12358	Chaenorrhinum organifolium (L.) Kosteletzky	Linaire à feuilles d'Origan, Petite linaire à feuilles d'origan	1	1	2	X		3
91118	12125	Chrysosplenium alternifolium L.	Dorine à feuilles alternes, Cresson de rocher, Cresson doré, Hépatique dorée	78	33	1	X	X	5
91120	12126	Chrysosplenium oppositifolium L.	Dorine à feuilles opposées, Hépatique des marais	17	7	1	X	X	5
91328	1514	Cirsium erisithales (Jacq.) Scop.	Cirse érisithale, Cirse glutineux	107	36	1	X		3
91398	1541	Cirsium rivulare (Jacq.) All.	Cirse des ruisseaux, Cirse de Salzbourg	32	11	1	X		3
91422	1546	Cirsium tuberosum (L.) All.	Cirse bulbeux	172	96	1	X		3
91715	5840	Cistus salviifolius L.	Ciste à feuilles de sauge, Mondré	11	1	1	X		3
91823	14144	Cladium mariscus (L.) Pohl	Marisque, Cladium des marais	205	57	0		X	3
91852	40432	Cleistogenes serotina (L.) Keng	Cleistogène tardif	6	1	1			2
92097	14877	Coeloglossum viride (L.) Hartman	Orchis vert, Orchis grenouille, Satyrion vert	270	92	1	X		3
92308	5999	Convolvulus cantabricus L.	Liseron des monts Cantabriques, Herbe de Biscaye	98	26	2	X	X	5

CDNOM	NoCBNA	NomCBNA	Nomvernaculaire	Comptage	Nbmailles	Nbstatuts	pollininsecte	dispinsecteau	Note
92414	14878	Corallorrhiza corallorrhiza (L.) Karsten	Racine de corail, Corallorhize trifide, Coralline	49	12	2	X		3
92486	40163	Coristospermum ferulaceum (All.) Reduron, Charpin & Pim.	Lis de Pompone, Ligustique fausse Férule	52	5	1	X		3
92515	6823	Coronilla coronata L.	Coronille couronnée, Coronille des montagnes, Coronille en couronne	5	2	3	X	X	6
92566	40588	Corrigiola littoralis L., 1753	Corrigiole des rivages	20	8	1	X		3
92614	15780	Corynephorus canescens (L.) P. Beauv.	Corynéphore blanchâtre, Canche des sables	15	3	0			1
92631	118	Cotinus coggygria Scop.	Arbre à perruque, Sumac Fustet	34	4	1	X		3
92806	6093	Crassula tillaea Lester-Garland	Crassule mousse, Mousse fleurie	4	1	1	X		2
93015	1595	Crepis biennis L.	Crépide bisannuelle	269	187	0	X		2
93088	1611	Crepis mollis (Jacq.) Ascherson	Crépide molle, Crépis mou	105	41	0	X		2
93456	15784	Crypsis alopecuroides (Piller & Mitterp.) Schrader	Crypside faux vulpin, Crypsis faux Vulpin	16	5	2			2
93644	6050	Cuscuta scandens Brot.	Cuscute volubile, Cuscute du Bident	46	26	1			2
93708	10312	Cyclamen purpurascens Miller	Cyclamen rouge pourpre, Cyclamen d'Europe, Marron de cochon	35	2	1	X	X	5
93830	3408	Cynoglossum germanicum Jacq.	Cynoglosse d'Allemagne, Herbe d'Antal	25	8	4	X	X	6

CDNOM	NoCBNA	NomCBNA	Nomvernaculaire	Comptage	Nbmailles	Nbstatuts	pollininsecte	dispinsecteau	Note
93936	14156	Cyperus fuscus L.	Souchet brun	166	88	1	X		3
93973	14166	Cyperus michelianus (L.) Link	Souchet de Michel	13	1	4			3
94041	14321	Cypripedium calceolus L.	Sabot de Vénus, Pantoufle-de-Notre-Dame	37	7	9			4
94068	17813	Cystopteris montana (Lam.) Desv.	Cystoptéris des montagnes, Cystoptéride des montagnes	77	7	3			3
94123	6865	Cytisus hirsutus L. (b.)	Cytise couché, Cytise étalé	11	4	3		X	5
133646	6887	Cytisus scoparius (L.) Link subsp. scoparius	Juniesse	339	263	0	X		2
94257	40445	Dactylorhiza fuchsii (Druce) Soó, 1962	Orchis de Fuchs, Orchis tacheté des bois, Orchis de Meyer, Orchis des bois	207	104	1			2
133675	14894	Dactylorhiza incarnata (L.) Soç	Orchis couleur de chair	338	78	1	X		3
94264	14906	Dactylorhiza latifolia (L.) Soç	Dactylorhize à feuilles larges	295	98	1	X		3
94266	14908	Dactylorhiza maculata (L.) Soç	Orchis tacheté, Orchis maculé	689	255	1	X		3
94267	14915	Dactylorhiza majalis (Reichenb.) P.F. Hunt & Summerhay	Dactylorhize de mai	283	80	1			2
94287	40517	Dactylorhiza traunsteineri (Saut.) Soó, 1962	Orchis de Traunsteiner	67	11	4			3
94388	13467	Damasonium alisma Miller	Étoile d'eau, Damasonie étoilée	33	10	4	X		4

CDNOM	NoCBNA	NomCBNA	Nomvernaculaire	Comptage	Nbmailles	Nbstatuts	pollininsecte	dispinsecteau	Note
94423	13029	Daphne cneorum L	Daphné camélée, Thymélée	30	4	2	X	X	5
94633	15858	Deschampsia media (Gouan) Roemer & Schultes	Canche moyenne, Canche à feuilles de jonc	19	4	1			2
94693	40519	Dianthus armeria L., 1753	Oeillet velu, Armoirie, Oeillet à bouquet	154	93	1	X	X	5
94756	5124	Dianthus gratianopolitanus Vill.	Œillet mignardise, Oeillet bleuâtre, Oeillet de Grenoble	42	2	2	X	X	5
94765	5130	Dianthus hyssopifolius L.	Oeillet de Montpellier	136	28	1	X	X	5
94833	5163	Dianthus superbus L.	Oeillet magnifique, Oeillet à plumet	43	3	4	X	X	6
133886	5167	Dianthus superbus L. subsp. superbus	Oeillet à plumet	1	1	3	X	X	6
133832	5174	Dianthus sylvestris Wulfen subsp. sylvestris	Pipolet	446	148	1	X	X	5
95154	6267	Dipsacus pilosus L.	Cardère poilu, Verge à pasteur	78	29	1	X		3
95239	1684	Doronicum pardalianches L.	Doronic à feuilles cordées, Doronic panthère, Doronic à feuilles en cœur	24	3	1	X		3
95436	6381	Drosera longifolia L.	Rossolis à feuilles longues, Droséra à longues feuilles	77	8	4			3
95442	6382	Drosera rotundifolia L.	Rossolis à feuilles rondes	83	9	3			3
95847	6392	Elatine alsinastrum L.	Élatine verticillée , Élatine fausse alsine, Fausse-Alsine	63	24	4		X	5
95858	6394	Elatine hexandra (Lapierre) DC.	Élatine à six étamines	52	26	2		X	4

CDNOM	NoCBNA	NomCBNA	Nomvernaculaire	Comptage	Nbmailles	Nbstatuts	pollininsecte	dispinsecteau	Note
95860	6396	Elatine hydropiper L.	Élatine Poivre-d'eau	16	6	4		X	5
95877	6406	Elatine triandra Schkuhr	Élatine à trois étamines	9	3	4		X	5
95889	14179	Eleocharis acicularis (L.) Roemer & Schultes	Scirpe épingle, Héléocharis Épingle	164	76	1		X	4
95916	14185	Eleocharis multicaulis (Sm.) Desv.	Scirpe à nombreuses tiges, Souchet à tiges nombreuses	12	2	2		X	4
95919	14186	Eleocharis ovata (Roth) Roemer & Schultes	Scirpe à inflorescence ovoïde	112	66	4		X	5
95948	14195	Eleogiton fluitans (L.) Link	Scirpe flottant	14	2	2			2
134095	6413	Empetrum nigrum L. subsp. hermaphroditum (Hagerup) Böcher	Camarine hermaphrodite, Camarine noire	57	4	1		X	4
96127	9265	Epilobium alpestre (Jacq.) Krocker	Épilobe des Alpes, Épilobe alpestre	121	45	1	X		3
96130	9269	Epilobium alsinifolium Vill.	Épilobe à feuilles d'alsine	17	4	0	X		2
96134	9270	Epilobium anagallidifolium Lam.	Épilobe à feuilles de mouron	15	2	0	X		2
96191	9282	Epilobium lanceolatum Sebastiani & Mauri	Épilobe à feuilles lancéolées	8	1	1	X		3
96432	14935	Epipactis atrorubens (Hoffm.) Besser	Épipactis rouge sombre, Épipactis brun rouge, Épipactis pourpre noirâtre, Helléborine rouge	660	271	1	X		3

CDNOM	NoCBNA	NomCBNA	Nomvernaculaire	Comptage	Nbmailles	Nbstatuts	pollininsecte	dispinsecteau	Note
521629	40345	Epipactis fageticola (C.E.Hermos.) Devillers- Terschuren & Devillers, 1999	Épipactis des hêtraies	5	1	2	X		3
134141	14938	Epipactis helleborine (L.) Crantz	Elléborine à larges feuilles	804	363	1	X		3
134159	14945	Epipactis leptochila (Godfery) Godfery		132	55	2	X		3
134160	14946	Epipactis leptochila (Godfery) Godfery subsp. neglecta Kümpel [1992]	Épipactis négligé	4	4	1	X		3
96454	14947	Epipactis microphylla (Ehrh.) Swartz	Épipactis à petites feuilles	64	19	3	X		4
96456	14948	Epipactis muelleri Godfery	Épipactis de Müller	303	153	2	X		3
96465	14950	Epipactis palustris (L.) Crantz	Épipactis des marais	420	114	1	X		3
611289	14954	Epipactis purpurata Sm.	Épipactis pourpre, Épipactis violacée	98	35	2	X		3
96476	14955	Epipactis rhodanensis A. Gévaudan & K. Robatsch [1994]	Épipactis du Rhône	12	2	1	X		3
96499	14960	Epipogium aphyllum Swartz	Épipogon sans feuilles, Épipogium sans feuilles	14	3	5	X		4
96523	17645	Equisetum hyemale L.	Prêle d'hiver, Jonc hollandais	93	28	1			2
96545	17654	Equisetum sylvaticum L.	Prêle des bois	63	17	1			2
96851	14203	Eriophorum gracile Koch ex Roth	Linaigrette grêle	2	1	4			3

CDNOM	NoCBNA	NomCBNA	Nomvernaculaire	Comptage	Nbmailles	Nbstatuts	pollininsecte	dispinsecteau	Note
96852	14204	Eriophorum latifolium Hoppe	Linaigrette à feuilles larges	197	56	0			1
96844	14205	Eriophorum polystachion L. [1753]	Linaigrette à feuilles étroites	142	43	0			1
96861	14210	Eriophorum vaginatum L.	Linaigrette vaginée, Linaigrette engainée	60	9	1			2
97064	4079	Erucastrum gallicum (Willd.) O.E. Schulz	Érucastre de France	37	10	1	X		3
97133	362	Eryngium alpinum L.	Panicaut des Alpes, Étoile des Alpes	25	4	9	X		4
97141	365	Eryngium campestre L.	Chardon Roland, Panicaut champêtre	370	143	1	X		3
97234	4119	Erysimum ochroleucum (Schleicher) DC.	Vélar jaune pâle, Vélar jaunâtre	70	12	1	X		3
97325	14751	Erythronium dens-canis L.	Érythronium dent-de-chien, Érythronium Dent-de-chien	198	46	3	X	X	6
97513	6547	Euphorbia falcata L.	Euphorbe en faux, Euphorbe à cornes en faucille	61	24	1	X		3
97601	6581	Euphorbia palustris L.	Euphorbe des marais	94	32	4	X		4
134413	6615	Euphorbia seguieriana Necker subsp. seguieriana	Euphorbe de Séguier	212	64	1	X		3
97900	5608	Evonymus latifolius (L.) Miller	Fusain à feuilles larges	8	5	1	X	X	5
97904	8012	Exaculum pusillum (Lam.) Caruel	Cicendie naine, Éxacule nain, Cicendie fluette	15	1	4	X		4
134602	16209	Festuca pulchella Schrader subsp. jurana (Gren.) Markgr.- Dann.	Fétuque du Jura	102	15	4			3

CDNOM	NoCBNA	NomCBNA	Nomvernaculaire	Comptage	Nbmailles	Nbstatuts	pollininsecte	dispinsecteau	Note
98486	16216	Festuca quadriflora Honckeney	Féтуque à quatre fleurs	125	16	0			1
98596	16277	Festuca valesiaca Gaudin	Féтуque du Valais	2	2	3			3
98699	1773	Filago pyramidata L.	Cotonnière spatulée, Cotonnière à feuilles spatulées	21	4	1			2
98707	1775	Filago vulgaris Lam.	Immortelle d'Allemagne	68	37	1			2
98868	11154	Fragaria viridis Weston	Fraisier vert	46	29	1	X	X	5
98910	9366	Fraxinus angustifolia Vahl	Frêne à feuilles étroites	124	64	1			2
98977	14755	Fritillaria meleagris L.	Pintade, Fritillaire damier, Fritillaire pintade	237	78	5	X		4
134738	5853	Fumana ericoides (Cav.) Gandoger subsp. montana (Pomel) Güemes & Muñoz- Garmendia	Hélianthème de Spach	24	3	1	X		3
99185	14785	Gagea lutea (L.) Ker-Gawler	Gagée jaune, Gagée des bois, Étoile jaune, Ornithogale jaune,	81	19	2	X		3
99211	14797	Gagea villosa (M. Bieb.) Sweet	Gagée des champs	19	2	3	X		4
99233	40441	Galanthus nivalis L., 1753	Perce-neige, Goutte de lait, Clochette d'hiver, Galanthine, , Galanthe des neiges	2	1	4	X	X	5
134820	8519	Galeopsis ladanum L. subsp. angustifolia (Hoffm.) Celak.	Galéopsis à feuilles étroites, Filasse bâtarde	195	96	0	X	X	4

CDNOM	NoCBNA	NomCBNA	Nomvernaculaire	Comptage	Nbmailles	Nbstatuts	pollininsecte	dispinsecteau	Note
134832	40601	Galeopsis ladanum subsp. villosa (Huds.) Celak., 1871	Galéopsis douteux, Galéopsis des champs	5	4	1	X	X	5
134858	11804	Galium aparine L. subsp. spurium (L.) Hartm. [1846]	Gaillet bâtard	13	5	1			2
134859	40116	Galium aparine L. subsp. tenerum (Schleich.) Coutinho	Gaillet grêle	12	7	1			2
99390	11818	Galium boreale L.	Gaillet boréal	370	127	0	X	X	4
99406	11828	Galium corrudifolium Vill.	Gaillet à feuilles d'Asperge	181	62	1		X	4
99429	11845	Galium glaucum L.	Gaillet glauque	29	5	2	X	X	5
99487	11873	Galium obliquum Vill.	Gaillet oblique	106	35	1		X	4
134900	11878	Galium palustre L. subsp. elongatum (C. Presl) Lange	Gaillet allongé	98	60	1		X	4
99683	16303	Gaudinia fragilis (L.) P. Beauv.	Gaudinie fragile	90	47	1			2
99754	6950	Genista germanica L.	Genêt d'Allemagne	94	35	0	X	X	4
99881	8048	Gentiana cruciata L.	Gentiane croisette	72	14	2	X		3
99903	8059	Gentiana lutea L.	Gentiane jaune	814	224	2	X		3
99922	8069	Gentiana pneumonanthe L.	Gentiane des marais, Gentiane pulmonaire des marais, Gentiane pneumonanthe	94	15	2	X		3

CDNOM	NoCBNA	NomCBNA	Nomvernaculaire	Comptage	Nbmailles	Nbstatuts	pollininsecte	dispinsecteau	Note
99986	8101	Gentianella germanica (Willd.) Börner	Gentianelle d'Allemagne	132	52	1	X		3
100275	14486	Gladiolus italicus Miller	Glaïeul des moissons, Glaïeul d'Italie	6	1	2	X		3
100278	14487	Gladiolus palustris Gaudin	Glaïeul des marais	1007	16	5	X		4
100394	16325	Glyceria maxima (Hartman) Holmberg	Glycérie aquatique, Glycérie très élevée	46	19	1			2
100551	14963	Goodyera repens (L.) R. Br.	Goodyère rampante	149	48	2	X		3
100576	12435	Gratiola officinalis L.	Gratiolle officinale, Herbe au pauvre homme	209	46	4	X	X	6
100607	14965	Gymnadenia conopsea (L.) R. Br. in Aiton fil.	Gymnadénie moucheron, Orchis moucheron, Orchis moustique	1903	630	1	X		3
100613	40485	Gymnadenia nigra (L.) Rchb.f., 1856	Nigritelle noire, Orchis vanille	4	3	1	X		3
100614	14969	Gymnadenia odoratissima (L.) L.C.M. Richard	Gymnadénie odorante, Orchis odorant	124	27	3	X		4
100636	17821	Gymnocarpium dryopteris (L.) Newman	Polypode du chêne, Dryoptéris de Linné, Lastrée du chêne	91	44	1			2
100677	5182	Gypsophila muralis L.	Gypsophile des murailles, Gypsophile des moissons	48	31	2	X		3
100710	16341	Hainardia cylindrica (Willd.) W. Greuter	Lepture cylindrique	2	1	3			3
100896	5883	Helianthemum apenninum (L.) Miller	Hélianthème des Apennins, Hélianthème blanc, Herbe à feuilles de Polium	227	67	1		X	4

CDNOM	NoCBNA	NomCBNA	Nomvernaculaire	Comptage	Nbmailles	Nbstatuts	pollininsecte	dispinsecteau	Note
101101	1850	Helichrysum stoechas (L.) Moench	Immortelle des dunes, Immortelle jaune	120	31	1	X		3
135292	420	Heracleum sphondylium L. subsp. alpinum (L.) Bonnier & Layens	Berce du Jura	40	10	3	X		4
101315	14973	Herminium monorchis (L.) R. Br.	Orchis musc, Herminium à un seul tubercule	37	8	5	X		4
101962	2017	Hieracium farinulentum Jord.	Épervière	9	1	1			2
102650	2327	Hieracium tomentosum L.	Épervière tomenteuse	37	11	1			2
102797	14974	Himantoglossum hircinum (L.) Sprengel	Orchis bouc, Himantoglosse à odeur de bouc	806	270	2			2
162131	40358	Himantoglossum robertianum (Loisel.) P. Delforge	Orchis géant, Orchis à longues bractées, Barlie	3	2	2	X		3
102870	8283	Hippuris vulgaris L.	Pesse, Pesse d'eau, Hippuris commun	50	15	3		X	5
102883	40154	Holandrea carvifolia (Villars) Reduron, Charpin & Pime.	Peucedan à feuilles de Cumin	179	80	2	X		3
102925	2393	Homogyne alpina (L.) Cass.	Homogyne des Alpes	241	40	1	X		3
102990	16403	Hordeum secalinum Schreber	Orge faux seigle	99	38	3			3
103027	10320	Hottonia palustris L.	Hottonie des marais, Millefeuille aquatique	66	13	4	X	X	6
103034	40530	Huperzia selago (L.) Bernh. ex Schrank & Mart., 1829	Lycopode sélagine, Lycopode dressé	78	17	1			2

CDNOM	NoCBNA	NomCBNA	Nomvernaculaire	Comptage	Nbmailles	Nbstatuts	pollininsecte	dispinsecteau	Note
103120	14438	Hydrocharis morsus-ranae L.	Hydrocharis morène, Morène, Petit nénuphar, Hydrocharide	76	21	4	X	X	6
103142	437	Hydrocotyle vulgaris L.	Écuelle d'eau, Herbe aux Patagons	152	35	4			3
103245	8302	Hypericum androsaemum L.	Millepertuis Androsème	48	22	2	X	X	5
103272	8313	Hypericum elodes L.	Millepertuis des marais	2	1	2	X	X	5
103320	8345	Hypericum pulchrum L.	Millepertuis élégant, Millepertuis joli	163	103	1	X		3
103364	2406	Hypochaeris glabra L.	Porcelle glabre, Porcelle des sables	16	5	0	X		2
103406	8547	Hyssopus officinalis L.	Hysope, Herbe sacrée	16	1	1	X		3
103415	4176	Iberis amara L.	Ibérís amer	61	16	3			3
136812	4193	Iberis intermedia Guersent (b.) subsp. violettii (Godron) Rouy & Fouc.	Ibérís de Viollet	40	8	2			2
612499	40301	Iberis intermedia Guersent subsp. beugesiaca Tison		4	1	2			2
103478	4207	Iberis pinnata L.	Ibérís à feuilles pennatifides	75	18	2			2
103553	3299	Impatiens noli-tangere L.	Balsamine des bois, Impatiente ne-me-touchez- pas, Impatiente N'y-touchez- pas	27	7	1	X		3

CDNOM	NoCBNA	NomCBNA	Nomvernaculaire	Comptage	Nbmailles	Nbstatuts	pollininsecte	dispinsecteau	Note
103598	2418	<i>Inula britannica</i> L.	Inule des fleuves, Inule d'Angleterre, Inule britannique, Inule de Grande-Bretagne	90	28	4	X		4
103639	2431	<i>Inula montana</i> L.	Inule des montagnes	179	63	1	X		3
103651	2440	<i>Inula spiraeifolia</i> L.	Inule à feuilles de spirée	29	3	1	X		3
103777	14515	<i>Iris sibirica</i> L.	Iris de Sibérie, Iris bleu des marais	22	3	5	X		4
103898	14220	<i>Isolepis setacea</i> (L.) R. Br.	Scirpe sétacé, Isolépis sétacé	47	26	1		X	4
136903	40223	<i>Juncus alpinoarticulatus</i> Chaix subsp. <i>fuscoaster</i> Schreber		19	10	3			3
104145	14591	<i>Juncus bulbosus</i> L.	Jonc couché, Jonc bulbeux	90	37	1			2
104302	14635	<i>Juncus pygmaeus</i> L.C.M. Richard	Jonc nain	27	1	3			3
104334	14642	<i>Juncus squarrosus</i> L.	Jonc rude, Jonc raide, Brossière	10	2	1			2
104349	14653	<i>Juncus tenageia</i> Ehrh in L. fil.	Jonc des vasières, Jonc des marécages, Jonc des marais	18	8	2			2
104532	6292	<i>Knautia godetii</i> Reuter	Knautie de Godet	7	1	2		X	4
104537	6295	<i>Knautia integrifolia</i> (L.) Bertol.	Knautie à feuilles entières	1	1	2	X		3
137017	6313	<i>Knautia timeroyi</i> Jordan subsp. <i>timeroyi</i>	Knautie de Timeroy, Knautie du Midi	5	1	2	X		3

CDNOM	NoCBNA	NomCBNA	Nomvernaculaire	Comptage	Nbmailles	Nbstatuts	pollininsecte	dispinsecteau	Note
104665	16434	Koeleria pyramidata (Lam.) P. Beauv.	Koellerie pyramidale	8	6	1			2
104680	16439	Koeleria vallesiana (Honckeny) Gaudin	Koellerie du Valais	159	42	1			2
137061	2477	Lactuca viminea (L.) J. & C. Presl subsp. chondrilliflora (Boreau) Bonnier	Laitue	23	8	1			2
105071	445	Laserpitium gallicum L.	Laser de Gaule, Laser de France, Laser odorant	24	8	1	X		3
137107	455	Laserpitium prutenicum L. subsp. prutenicum	Laser de Prusse	100	11	4	X		4
105148	12452	Lathraea squamaria L.	Clandestine écaillée, Lathrée écaillée	35	12	1	X	X	5
105162	7048	Lathyrus aphaca L.	Gesse aphyllé, Gesse sans feuilles	27	10	1	X		3
105230	7089	Lathyrus niger (L.) Bernh.	Gesse noire, Orobe noir	62	15	1	X		3
105232	7092	Lathyrus nissolia L.	Gesse sans vrille, Gesse de Nissolle	22	8	1	X		3
105239	40592	Lathyrus palustris L., 1753	Gesse des marais	58	13	4	X		4
105261	7116	Lathyrus sphaericus Retz.	Gesse à fruits ronds, Gesse à graines rondes	98	31	1	X		3
105273	7125	Lathyrus tuberosus L.	Macusson, Gland-de-terre	27	8	1	X	X	5
105280	7128	Lathyrus vernus (L.) Bernh.	Gesse printanière, Orobe printanier	521	303	1	X		3
105400	16449	Leersia oryzoides (L.) Swartz	Léersie faux Riz	276	156	1	X		3

CDNOM	NoCBNA	NomCBNA	Nomvernaculaire	Comptage	Nbmailles	Nbstatuts	pollininsecte	dispinsecteau	Note
105410	4737	Legousia speculum-veneris (L.) Chaix	Miroir de Vénus, Speculaire miroir, Mirette	107	58	1	X		3
105427	14738	Lemna gibba L.	Lentille d'eau bossue, Canillée	49	31	1	X	X	5
105441	14744	Lemna trisulca L.	Lentille d'eau à trois sillons	45	19	1	X	X	5
105490	2504	Leontodon crispus Vill.	Liondent crépu, Liondent à feuilles crépues	60	8	1	X		3
105548	40537	Leonurus cardiaca L., 1753	Agripaume cardiaque, Queue- de-lion	10	1	4	X	X	6
105841	13596	Leucojum vernal L.	Nivéole de printemps, Nivéole printanière	65	19	2	X	X	5
610580	40179	Libanotis pyrenaica Reduron	Libanotis	335	57	1	X		3
105989	14805	Lilium martagon L.	Lis martagon, Lis de Catherine	326	123	1	X		3
106026	14977	Limodorum abortivum (L.) Swartz	Limodore avorté, Limodore sans feuille	248	75	2	X		3
106128	12453	Limosella aquatica L.	Limoselle aquatique	28	6	4	X	X	6
106226	12503	Linaria supina (L.) Chaz.	Linaire couchée	20	1	1			2
106257	40318	Lindernia palustris Hartmann, 1767	Lindernie rampante	29	13	9	X	X	6
106280	9031	Linum austriacum L.	Lin d'Autriche	5	3	1	X		3
106353	14980	Liparis loeselii (L.) L.C.M. Richard	Liparis de Loesel	117	18	10	X		4

CDNOM	NoCBNA	NomCBNA	Nomvernaculaire	Comptage	Nbmailles	Nbstatuts	pollininsecte	dispinsecteau	Note
106367	14981	Listera cordata (L.) R. Br.	Listère à feuilles cordées	81	15	2	X		3
106370	14982	Listera ovata (L.) R. Br.	Grande Listère	1209	447	1	X		3
612420	3466	Lithospermum arvense L.		42	17	1		X	4
106419	9609	Littorella uniflora (L.) Ascherson	Littorelle à une fleur, Littorelle des étangs	21	3	5			3
106451	2613	Logfia minima (Sm.) Dumort.	Cotonnière naine, Gnaphale nain	13	4	1	X		3
137435	7140	Lotus angustissimus L.	Lotier grêle, Lotier à gousses très étroites	5	1	1	X	X	5
106747	9317	Ludwigia palustris (L.) Elliott	Isnardie des marais, Ludwigie des marais	200	88	3	X	X	6
106761	4281	Lunaria rediviva L.	Lunaire vivace, Lunaire odorante	101	40	1	X		3
106807	13472	Luronium natans (L.) Rafin.	Flûteau nageant, Alisma nageant	38	9	9	X	X	6
106993	17703	Lycopodiella inundata (L.) Holub	Lycopode des tourbières, Lycopode inondé	15	1	5			3
107000	40540	Lycopodium annotinum L., 1753	Lycopode à feuilles de génévrier, Lycopode à rameaux d'un an	62	18	2			2
107106	9084	Lythrum hyssopifolia L.	Salicaire à feuilles d'hyssope, Salicaire à feuilles d'Hysope	60	18	4	X		4
107115	9088	Lythrum portula (L.) D.A. Webb	Pourpier d'eau	111	64	1		X	4

CDNOM	NoCBNA	NomCBNA	Nomvernaculaire	Comptage	Nbmailles	Nbstatuts	pollininsecte	dispinsecteau	Note
107407	17717	Marsilea quadrifolia L.	Fougère d'eau à quatre feuilles, Marsilea à quatre feuilles, Marsilée à quatre feuilles	59	29	9			3
107786	12520	Melampyrum arvense L.	Mélampyre des champs	72	38	1	X		3
107790	12525	Melampyrum cristatum L.	Mélampyre à crêtes	76	33	1	X	X	5
108138	8630	Mentha pulegium L.	Menthe pouliot	121	71	1	X	X	5
108587	5223	Minuartia capillacea (All.) Graebner	Alsine capillaire, Sabline capillaire	81	10	1	X		3
137821	5233	Minuartia hybrida (Vill.) Schischkin subsp. hybrida	Minuartie hybride	29	13	1	X	X	5
108614	5256	Minuartia rubra (Scop.) McNeill	Alsine rouge, Minuartie fasciculée	46	10	2	X	X	5
108770	6459	Monotropa hypopitys L.	Monotrope sucepin	49	26	0	X		2
108898	14375	Muscari neglectum Guss. ex Ten.	Muscari à grappes, Muscari négligé	158	92	1	X		3
109019	3512	Myosotis discolor Pers.	Myosotis discoloré	41	32	1		X	5
137911	3513	Myosotis discolor Pers. subsp. discolor	Myosotis discoloré	2	1	1		X	5
137914	3525	Myosotis laxa Lehm. subsp. cespitosa (C.F. Schultz) Hyl. ex Nordh.	Myosotis cespiteux, Myosotis gazonnant	156	109	1	X	X	5
109057	3529	Myosotis minutiflora Boiss. & Reut.	Myosotis à petites fleurs	4	1	3	X	X	6

CDNOM	NoCBNA	NomCBNA	Nomvernaculaire	Comptage	Nbmailles	Nbstatuts	pollininsecte	dispinsecteau	Note
109102	3558	Myosotis stricta Link ex Roemer & Schultes	Myosotis raide	12	2	1	X	X	5
109126	10578	Myosurus minimus L.	Queue-de-souris naine	31	12	4	X		4
109213	14447	Najas marina L.	Naïade majeure, Naïade marine	98	51	2		X	4
109215	14452	Najas minor All.	Naïade mineure, Petite naïade	65	35	3		X	5
109291	13634	Narcissus poeticus L.	Narcisse des poètes	209	111	2	X		3
109297	13639	Narcissus pseudonarcissus L.	Jonquille des bois	136	46	1	X		3
162206	40354	Neotinea tridentata (Scop.) R.M.Bateman, Pridgeon & M.	Orchis à trois dents, Orchis tridenté	10	1	3	X		4
109501	40355	Neotinea ustula (L.) R.M.Bateman, Pridgeon & M.W.Cha.	Orchis brûlé	699	231	1	X		3
109506	14989	Neottia nidus-avis (L.) L.C.M. Richard	Néottie nid d'oiseau, Herbe aux vers	935	405	1	X		3
109516	8678	Nepeta cataria L.	Herbe aux chats, Cataire, Menthe des chats	23	1	1	X		3
159499	4335	Neslia paniculata (L.) Desv.		26	1	3		X	5
109671	4345	Noccaea caerulescens (J. & C. Presl) F.K. Meyer	Tabouret des Alpes, Tabouret bleuâtre	86	43	1			2
109676	4352	Noccaea montana (L.) F.K. Meyer	Tabouret des montagnes, Tabouret des collines	28	10	1	X		3
109732	9249	Nuphar lutea (L.) Sm.	Nénuphar jaune, Nénufar jaune	197	110	1	X	X	5

CDNOM	NoCBNA	NomCBNA	Nomvernaculaire	Comptage	Nbmailles	Nbstatuts	pollininsecte	dispinsecteau	Note
109750	9252	Nymphaea alba L.	Nénuphar blanc, Lys des étangs	91	33	1		X	4
109769	9184	Nymphoides peltata (S.G. Gmelin) O. Kuntze	Faux nénuphar, Limnanthème faux nénuphar, Petit nénuphar pelté	63	27	3	X	X	6
138127	12560	Odontites luteus (L.) Clairv.	Odontitès jaune	106	33	1	X	X	5
109869	492	Oenanthe fistulosa L.	Oenanthe fistuleuse	192	54	4	X	X	6
109881	497	Oenanthe lachenalii C.C. Gmelin	Oenanthe de Lachenal	70	24	2	X	X	5
109898	504	Oenanthe silaifolia M. Bieb.	Oenanthe à feuilles de Silaüs, Oenanthe intermédiaire	104	35	4	X	X	6
110108	7369	Onobrychis arenaria (Kit.) DC.	Sainfoin des sables, Esparcette des sables	61	13	3	X	X	6
110190	7407	Ononis fruticosa L.	Bugrane buissonnante	3	1	1	X	X	5
110221	7419	Ononis pusilla L.	Bugrane naine, Ononis de Colonna, Ononis grêle, Bugrane de Colonna	104	26	1	X		3
138235	3580	Onosma arenaria Waldst. & Kit. subsp. pyramidata Br.-Bl.	Orcanette des sables, Orcanette jaune	29	3	4	X		4
110313	17737	Ophioglossum vulgatum L.	Ophioglosse répandu	120	34	2			2
110335	15012	Ophrys apifera Hudson	Ophrys abeille	325	99	2	X		3
110345	15022	Ophrys aranifera Hudson	Ophrys araignée, Oiseau-coquet	121	23	2	X		3

CDNOM	NoCBNA	NomCBNA	Nomvernaculaire	Comptage	Nbmailles	Nbstatuts	pollininsecte	dispinsecteau	Note
110392	15043	Ophrys fuciflora (F.W. Schmidt) Moench	Ophrys frelon, Ophrys bourdon	369	89	1	X		3
138282	15044	Ophrys fuciflora (F.W. Schmidt) Moench subsp. elatior Gumprecht	Ophrys élevé	21	3	4	X		4
110410	15057	Ophrys insectifera L.	Ophrys mouche	844	266	1	X		3
138327	15081	Ophrys scolopax Cav.	Ophrys Bécasse	5	1	1	X		3
610963	40242	Ophrys virescens Philippe, 1859	Ophrys verdissant	358	114	1	X		3
110914	15156	Orchis mascula (L.) L.	Orchis mâle, Herbe à la couleuvre	1179	461	1	X		3
110920	15162	Orchis militaris L.	Orchis militaire, Casque militaire, Orchis casqué	1191	381	1	X		3
110945	15173	Orchis pallens L.	Orchis pâle	40	10	2	X		3
138418	15184	Orchis provincialis Balbis ex DC.	Orchis de Provence	2	1	4	X		4
110966	15187	Orchis purpurea Hudson	Orchis pourpre, Grivollée	245	86	1	X		3
110987	15195	Orchis simia Lam.	Orchis singe	835	240	1	X		3
111239	17777	Oreopteris limbosperma (All.) Holub	Polystic des montagnes, Fougère des montagnes, Oreoptéris à sores marginaux	29	3	1			2
111250	40157	Oreoselinum nigrum Delabre	Persil des montagnes, Persil de cerf	130	56	1	X		3

CDNOM	NoCBNA	NomCBNA	Nomvernaculaire	Comptage	Nbmailles	Nbstatuts	pollininsecte	dispinsecteau	Note
111297	508	<i>Orlaya grandiflora</i> (L.) Hoffm.	Caucalis à grandes fleurs	56	13	2	X	X	5
111358	14391	<i>Ornithogalum nutans</i> L.	Ornithogale penché	15	1	4	X	X	6
111447	12574	<i>Orobanche alba</i> Willd.	Orobanche du thym, Orobanche blanche	49	20	1	X		3
111452	12575	<i>Orobanche alsatica</i> Kirschleger	Orobanche d'Alsace	38	9	4	X		4
111474	12583	<i>Orobanche bartlingii</i> Griseb.	Orobanche de Bartling, Orobanche de Bartling	59	4	3	X		4
111561	12602	<i>Orobanche hederæ</i> Duby	Orobanche du lierre	57	28	1	X		3
111585	12604	<i>Orobanche laserpitii-sileris</i> Reuter ex Jordan	Orobanche du Sermontain	81	16	1	X		3
111641	12629	<i>Orobanche purpurea</i> Jacq.	Orobanche pourprée	8	1	2	X		3
111815	17744	<i>Osmunda regalis</i> L.	Osmonde royale, Fougère fleurie	37	8	3			3
111840	12102	<i>Osyris alba</i> L.	Rouvet blanc	43	6	1		X	4
112285	9543	<i>Papaver argemone</i> L.	Pavot argémone, Coquelicot Argémone	17	5	2	X	X	5
112355	9571	<i>Papaver rhoeas</i> L.	Coquelicot	602	415	1	X		3
112391	13763	<i>Paradisea liliastrum</i> (L.) Bertol.	Lis des Alpes, Paradisie	39	5	0	X		2
112590	40593	<i>Pedicularis palustris</i> L., 1753	Pédiculaire des marais, Tartarie rouge	70	4	3	X		4

CDNOM	NoCBNA	NomCBNA	Nomvernaculaire	Comptage	Nbmailles	Nbstatuts	pollininsecte	dispinsecteau	Note
112601	12684	Pedicularis sylvatica L.	Pédiculaire des forêts, Pédiculaire des bois, Herbe aux poux	18	6	1	X	X	5
112778	2685	Petasites albus (L.) Gaertner	Pétasite blanc	73	34	1	X		3
112783	40553	Petasites hybridus (L.) P.Gaertn., B.Mey. & Scherb. , 1801	Pétasite hybride, Herbe aux chapeaux	89	42	1	X		3
3000021	40911	Phelipanche ramosa groupe		10	1	3	X		4
113178	16648	Phleum arenarium L.	Fléole des sables	28	5	3			3
113547	17720	Pilularia globulifera L.	Boulette d'eau	33	5	4			3
113620	8989	Pinguicula grandiflora Lam.	Grassette à grandes fleurs	19	10	3	X		4
613802	8991	Pinguicula grandiflora Lam. subsp. grandiflora		133	26	4	X		4
113633	9002	Pinguicula reuteri Genty		13	4	1	X		3
138840	41022	Pinus mugo subsp. uncinata (Ramond ex DC.) Domin, 1936	Pin à crochets	152	15	0			1
113748	122	Pistacia terebinthus L.	Pistachier térébinthe, Pudis	53	13	1		X	4
138908	9668	Plantago maritima L. subsp. serpentina (All.) Arcangeli	Plantain serpent	18	1	1		X	4
113957	9685	Plantago sempervirens Crantz	Œil de chien, Plantain toujours vert	101	38	1		X	4

CDNOM	NoCBNA	NomCBNA	Nomvernaculaire	Comptage	Nbmailles	Nbstatuts	pollininsecte	dispinsecteau	Note
114011	15208	Platanthera bifolia (L.) L.C.M. Richard	Platanthère à deux feuilles, Platanthère à fleurs blanches	1190	452	1	X		3
114012	15211	Platanthera chlorantha (Custer) Reichenb.	Orchis vert, Orchis verdâtre, Platanthère à fleurs verdâtres	61	17	2	X		3
3000024	16709	Poa badensis Haenke ex Willd.		44	1	0			1
138955	16710	Poa badensis Haenke ex Willd. subsp. badensis	Pâturin de Baden	35	14	2			2
138956	16712	Poa badensis Haenke ex Willd. subsp. xerophila (Br.-Bl.) Kerguelen	Pâturin multiflore	10	5	0			1
114243	16747	Poa hybrida Gaudin	Pâturin hybride	38	13	1			2
114312	16763	Poa palustris L.	Pâturin des marais	91	41	3			3
114520	5742	Polycnemum majus A. Braun	Grand polycnème, Grand Polycnémum	15	7	2			2
114554	9969	Polygala exilis DC.	Polygale grêle, Polygale nain	41	4	4		X	5
114784	10079	Polygonum minus Hudson	Petite Renouée	40	28	1	X	X	5
114942	17747	Polypodium cambricum L.	Polypode austral	21	3	1			2
115041	17626	Polystichum aculeatum (L.) Roth	Polystic à aiguillons, Polystic à frondes munies d'aiguillons	238	161	1			2
115061	17635	Polystichum lonchitis (L.) Roth	Polystic lonchyte, Polystic en fer de lance	166	54	1			2

CDNOM	NoCBNA	NomCBNA	Nomvernaculaire	Comptage	Nbmailles	Nbstatuts	pollininsecte	dispinsecteau	Note
115076	17637	Polystichum setiferum (Forssk!) Woynar	Polystic à frondes soyeuses, Fougère des fleuristes, Aspidium à cils raides	29	15	1			2
115226	17075	Potamogeton acutifolius Link	Potamot à feuilles aiguës, Potamot à feuilles pointues	13	4	4		X	5
115233	17077	Potamogeton berchtoldii Fieber	Potamot de Berchtold	49	33	1		X	4
115237	17079	Potamogeton coloratus Hornem.	Potamot des tourbières alcalines, Potamot coloré, Potamot rougeâtre	30	15	1		X	4
115256	17085	Potamogeton friesii Rupr.	Potamot à feuilles mucronées	6	1	2		X	4
115258	17086	Potamogeton gramineus L.	Potamot à feuilles de graminée, Potamot graminée	57	13	1		X	4
115270	17092	Potamogeton lucens L.	Potamot luisant, Potamot brillant	90	11	1		X	4
115286	17101	Potamogeton obtusifolius Mert. & Koch	Potamot à feuilles obtuses	55	12	1		X	4
115296	17104	Potamogeton perfoliatus L.	Potamot à feuilles perfoliées	58	29	1		X	4
115301	17107	Potamogeton polygonifolius Pourret	Potamot à feuilles de renouée	6	3	1		X	4
115326	17118	Potamogeton trichoides Cham. & Schlecht.	Potamot filiforme	52	12	1		X	4
115414	11202	Potentilla aurea L.	Potentille dorée	109	23	1	X	X	5
115587	11266	Potentilla palustris (L.) Scop.	Potentille des marais	75	12	1	X	X	5

CDNOM	NoCBNA	NomCBNA	Nomvernaculaire	Comptage	Nbmailles	Nbstatuts	pollininsecte	dispinsecteau	Note
115631	11278	Potentilla rupestris L.	Potentille des rochers	29	5	1	X		3
115678	11290	Potentilla thuringiaca Bernh. ex Link	Potentille de Thuringe	15	6	1	X	X	5
115993	8706	Prunella grandiflora (L.) Scholler	Brunelle à grandes fleurs	325	134	1	X	X	5
116201	2743	Pseudognaphalium luteoalbum (L.) Hilliard & Burt	Pseudognaphale blanc-jaunâtre	22	9	4	X		4
116206	15214	Pseudorchis albida (L.) 'A. & D. Löve	Pseudorchis blanc, Orchis blanc	63	17	1	X		3
116405	2752	Pulicaria vulgaris Gaertn.	Herbe de Saint-Roch, Pulicaire annuelle, Pulicaire commune	32	14	4	X		4
116456	10606	Pulsatilla rubra Delarbre	Pulsatille rouge	128	35	3	X		4
116460	10615	Pulsatilla vulgaris Miller	Pulsatille vulgaire	1915	15	3	X		4
116478	14232	Pycreus flavescens (L.) Reichenb.	Souchet jaunâtre	27	11	3			3
116531	6470	Pyrola chlorantha Swartz	Pyrole verdâtre, Pyrole à fleurs verdâtres, Pirole à fleurs verdâtres	11	6	2	X		3
116542	6472	Pyrola media Swartz	Pyrole moyenne, Pyrole de taille moyenne, Pyrole intermédiaire	13	2	2	X		3
139531	6477	Pyrola rotundifolia L. subsp. rotundifolia	Pirole à feuilles rondes	70	18	1	X		3
116928	10633	Ranunculus aquatilis L.	Renoncule aquatique	22	12	1		X	4

CDNOM	NoCBNA	NomCBNA	Nomvernaculaire	Comptage	Nbmailles	Nbstatuts	pollininsecte	dispinsecteau	Note
116932	10637	Ranunculus arvensis L.	Renoncule des champs, Chausse-trappe des blés	54	28	1	X	X	5
116979	10660	Ranunculus circinatus Sibth.	Renoncule divariquée, Renoncule en crosse	25	8	2		X	4
117049	10693	Ranunculus gramineus L.	Renoncule à feuilles de graminée, Renoncule graminée	76	14	2	X		3
117056	10695	Ranunculus hederaceus L.	Renoncule à feuilles de lierre, Renoncule lierre	11	4	1		X	4
117096	10705	Ranunculus lingua L.	Grande douve, Renoncule Langue	40	7	4	X	X	6
117146	10727	Ranunculus ophioglossifolius Vill.	Bouton d'or à feuilles d'Ophioglosse, Renoncule à feuilles d'Ophioglosse	14	8	4	X	X	6
117151	10729	Ranunculus paludosus Poiret	Renoncule des marais, Renoncule à feuilles de cerfeuil	18	2	1	X	X	5
117221	10774	Ranunculus sardous Crantz	Renoncule sarde, Sardonie	115	95	2	X		3
117224	41299	Ranunculus sceleratus L., 1753	Renoncule scélérate, Renoncule à feuilles de Cèleri	158	100	2	X	X	5
117228	40559	Ranunculus seguieri Vill., 1779	Renoncule de Séguier	30	2	1	X	X	5
117249	10790	Ranunculus thora L.	Renoncule Thora	210	17	1	X	X	5
117459	10866	Reseda luteola L.	Réséda jaunâtre, Réséda des teinturiers, Mignonette jaunâtre	36	12	1	X	X	5

CDNOM	NoCBNA	NomCBNA	Nomvernaculaire	Comptage	Nbmailles	Nbstatuts	pollininsecte	dispinsecteau	Note
117528	10895	Rhamnus alpina L.	Nerprun des Alpes	360	162	1		X	4
117679	6483	Rhododendron ferrugineum L.	Rhododendron ferrugineux, Laurier-rose des Alpes	158	11	0	X		2
117731	14234	Rhynchospora alba (L.) Vahl	Rhynchospore blanc, Rhynchospore blanche	51	5	4		X	5
117774	8260	Ribes rubrum L.	Groseillier rouge, Groseillier à grappes	446	331	1	X	X	5
612558	40766	Rorippa aspera subsp. aspera	Cresson âpre, Cresson rude	21	4	4			3
118073	11388	Rosa canina L.	Rosier des chiens, Rosier des haies	744	570	0	X	X	4
118192	11404	Rosa gallica L.	Rose de France, Rosier de Provence	22	4	4		X	5
118529	11440	Rosa stylosa Desv.	Rose stylée, Rosier à styles unis	11	1	1		X	4
118582	11445	Rosa villosa L.	Rose velue	3	2	1	X	X	5
119509	10159	Rumex hydrolapathum Hudson	Patience d'eau, Grande Parelle	22	8	2	X		3
119533	10165	Rumex maritimus L.	Patience maritime	81	38	4		X	5
119556	10175	Rumex palustris Sm.	Patience des marais	10	2	1		X	4
119587	10192	Rumex scutatus L.	Oseille à soupe	284	108	0			1
119698	17132	Ruscus aculeatus L.	Fragon, Petit houx, Buis piquant	152	75	1	X	X	5

CDNOM	NoCBNA	NomCBNA	Nomvernaculaire	Comptage	Nbmailles	Nbstatuts	pollininsecte	dispinsecteau	Note
119831	5347	Sagina subulata (Swartz) C. Presl	Sagine subulée	5	1	1			2
119860	13477	Sagittaria sagittifolia L.	Sagittaire à feuilles en cœur, Flèche-d'eau	89	40	1	X	X	5
120009	12047	Salix daphnoides Vill.	Saule pruineux, Saule noir	13	1	1	X		3
120029	12048	Salix elaeagnos Scop.	Saule drapé	282	151	0			1
120085	12062	Salix laggeri Wimmer	Saule pubescent	3	1	1			2
120192	12083	Salix repens L.	Saule à feuilles étroites, Saule rampant	188	36	1			2
120246	12091	Salix triandra L. emend. Ser.	Saule à trois étamines, Osier brun	115	65	0			1
120703	40561	Salvia verticillata L., 1753	Sauge verticillée	24	5	1	X		3
120732	10378	Samolus valerandi L.	Samole de Valerand, Mouron d'eau	50	15	1	X		3
121065	12194	Saxifraga granulata L.	Saxifrage granulé, Herbe à la gravelle	76	39	1	X		3
121329	6331	Scabiosa canescens Waldst. & Kit.	Scabieuse blanchâtre, Scabieuse odorante	72	15	4	X		4
140752	605	Scandix pecten-veneris L. subsp. pecten-veneris	Scandix Peigne-de-Vénus	29	8	1	X	X	5
121552	14239	Schoenoplectus mucronatus (L.) Palla	Scirpe mucroné, Scirpe à écailles mucronées	67	23	4		X	5
121554	14241	Schoenoplectus supinus (L.) Palla	Scirpe couché	32	6	4		X	5

CDNOM	NoCBNA	NomCBNA	Nomvernaculaire	Comptage	Nbmailles	Nbstatuts	pollininsecte	dispinsecteau	Note
121555	14242	Schoenoplectus tabernaemontani (C.C. Gmelin) Palla	Jonc des chaisiers glauque, Souchet de Tabernaemontanus	25	12	1		X	4
121556	14243	Schoenoplectus triqueter (L.) Palla	Scirpe triquètre, Scirpe à tige trigone, Scirpe à trois angles	32	10	3		X	5
121570	14246	Schoenus ferrugineus L.	Choin ferrugineux	68	5	4			3
121603	14404	Scilla autumnalis L.	Scille d'automne	53	5	1	X	X	5
121606	14406	Scilla bifolia L.	Scille à deux feuilles, Étoile bleue	122	41	1	X	X	5
121823	8417	Scleranthus annuus L.	Gnavelle annuelle	29	13	1			2
121958	2801	Scorzonera hirsuta L.	Scorsonère à feuilles poilues, Scorsonère hirsute	52	7	0	X		2
121960	2805	Scorzonera humilis L.	Scorsonère des prés, Petit scorsonère, Scorsonère humble	219	91	2	X		3
140831	12782	Scrophularia umbrosa Dumort.	Herbe aux écrouelles	62	33	1	X		3
122062	8779	Scutellaria alpina L.	Scutellaire des Alpes	8	1	1	X		3
122070	8784	Scutellaria hastifolia L.	Scutellaire à feuilles hastées, Scutellaire hastée	33	14	4	X	X	6
122073	8785	Scutellaria minor Hudson	Scutellaire naine, Petite scutellaire	153	58	3	X	X	6
122140	6124	Sedum cepaea L.	Orpin pourpier, Orpin paniculé	74	43	1	X		3

CDNOM	NoCBNA	NomCBNA	Nomvernaculaire	Comptage	Nbmailles	Nbstatuts	pollininsecte	dispinsecteau	Note
122243	6158	Sedum rubens L.	Orpin rougeâtre, Crassule rougeâtre	73	47	1	X		3
122254	6169	Sedum sediforme (Jacq.) Pau	Orpin blanc jaunâtre, Orpin de Nice, Sédum de Nice	36	10	1	X		3
122508	40125	Sempervivum x fauconnettii Reuter		9	1	1	X		3
159831	2818	Senecio aquaticus Hill	Séneçon aquatique	243	69	1	X		3
122678	2902	Senecio paludosus L.	Séneçon des marais	202	70	4	X		4
141033	618	Seseli annuum L. subsp. annuum	Séséli annuel	45	10	3			3
123037	633	Seseli montanum L.	Séséli des montagnes	184	84	1	X		3
123367	647	Silaum silaus (L.) Schinz & Thell.	Silaüs des prés, Cumin des prés	416	212	1	X		3
123448	40596	Silene conica L., 1753	Silène conique	36	11	1			2
123562	5445	Silene noctiflora L.	Silène de nuit	6	1	2	X		3
123577	5464	Silene otites (L.) Wibel	Silène cure-oreille, Silène à oreillettes	41	10	1			2
123607	5473	Silene pusilla Waldst. & Kit.	Silène miniature	56	6	0	X		2
123711	4412	Sinapis alba L.	Moutarde blanche	6	4	1	X	X	5
123773	652	Sison amomum L.	Sison, Sison amome, Sison aromatique	26	8	1	X		3

CDNOM	NoCBNA	NomCBNA	Nomvernaculaire	Comptage	Nbmailles	Nbstatuts	pollininsecte	dispinsecteau	Note
123960	659	<i>Sium latifolium</i> L.	Berle à larges feuilles, Grande berle	11	3	2	X	X	5
124139	10379	<i>Soldanella alpina</i> L.	Soldanelle des Alpes	205	26	1	X		3
124314	11732	<i>Sorbus chamaemespilus</i> (L.) Crantz	Sorbier petit néflier, Sorbier nain	177	30	1	X	X	5
124407	17146	<i>Sparganium emersum</i> Rehmman	Rubancier émergé	122	67	2		X	4
124410	17151	<i>Sparganium minimum</i> Wallr.	Rubancier nain	21	2	4		X	5
124499	5517	<i>Spergula arvensis</i> L.	Spergule des champs, Espargoutte des champs, Spargelle	80	49	1			2
124517	5524	<i>Spergula morisonii</i> Boreau	Spargoute printanière, Spergule de Morison, Espargoutte de printemps	10	3	1			2
124519	5526	<i>Spergula pentandra</i> L.	Espargoutte à cinq étamines	10	3	1			2
124699	15243	<i>Spiranthes aestivalis</i> (Poiret) L.C.M. Richard	Spiranthe d'été	48	3	8	X		4
124701	15245	<i>Spiranthes spiralis</i> (L.) Chevall.	Spiranthe d'automne, Spiranthe spiralée	195	59	2	X		3
124707	14747	<i>Spirodela polyrhiza</i> (L.) Schleiden	Spirodèle à plusieurs racines	155	74	1	X	X	5
124740	8821	<i>Stachys alpina</i> L.	Épiaire des Alpes	233	127	1	X	X	5
124741	8822	<i>Stachys annua</i> (L.) L.	Épiaire annuelle	52	24	1	X	X	5

CDNOM	NoCBNA	NomCBNA	Nomvernaculaire	Comptage	Nbmailles	Nbstatuts	pollininsecte	dispinsecteau	Note
124744	8824	Stachys arvensis (L.) L.	Épiaire des champs	33	17	1	X	X	5
141406	8832	Stachys germanica L.	Sauge molle	28	5	1	X	X	5
125025	5585	Stellaria palustris Retz.	Stellaire glauque	85	14	4	X		4
125142	16931	Stipa eriocalis Borb s	Stipe à tige laineuse, Stipe de France	61	3	0			1
141475	16932	Stipa eriocalis Borb s subsp. eriocalis	Stipe de France	14	5	0			1
141476	16933	Stipa eriocalis Borb s subsp. lutetiana H. Scholz	Stipe de Paris	42	4	1			2
125219	14454	Stratiotes aloides L.	Faux-aloès, Aloès d'eau, Ananas d'eau	7	3	2	X	X	5
125226	13816	Streptopus amplexifolius (L.) DC.	Streptope à feuilles embrassantes, Uvulaire, Uvulaire à feuilles embrassantes, Sceau-de-Salomon rameux	30	8	1	X	X	5
125319	8108	Swertia perennis L.	Swertie pérenne, Swertie vivace	51	6	4	X		4
125364	3645	Symphytum tuberosum L.	Consoude à tubercules	9	3	1	X	X	5
125460	3023	Tanacetum corymbosum (L.) Schultz Bip.	Tanaisie en corymbe, Marguerite en corymbes, Chrysanthème en corymbe	75	30	1			2
1121596	40627	Taraxacum palustre groupe		30	16	1			2

CDNOM	NoCBNA	NomCBNA	Nomvernaculaire	Comptage	Nbmailles	Nbstatuts	pollininsecte	dispinsecteau	Note
126034	8901	Teucrium scordium L.	Germandrée des marais, Chamaraz, Germandrée d'eau	109	17	4			3
126060	10802	Thalictrella thalictroides (L.) E. Nardi	Isopyre faux Pigamon	31	10	1			2
126124	10813	Thalictrum flavum L.	Pigamon jaune, Pigamon noircissant	283	103	2			2
126213	10838	Thalictrum simplex L.	Pigamon simple	18	7	2			2
126276	17789	Thelypteris palustris Schott	Fougère des marais, Thélyptéris des marais, Théliptéris des marécages	179	43	3			3
126305	12117	Thesium linophyllum L.	Thésium à feuilles de lin, Thésion à feuilles de lin	28	5	3	X	X	6
126332	4509	Thlaspi arvense L.	Tabouret des champs, Monnoyère	35	10	1		X	4
126474	13064	Thymelaea passerina (L.) Gaertn. Cosson & Germ.	Passerine annuelle, Langue- de-moineau	33	8	3	X	X	6
126615	40159	Thysselinum palustre (L.) Hoffm.	Peucédan des marais, Persil des marais	250	72	4	X		4
126628	13077	Tilia cordata Miller	Tilleul à petites feuilles, Tilleul des bois	102	62	1	X		3
126837	672	Tordylium maximum L.	Tordyle majeur	60	24	1	X		3
141803	40436	Torilis nodosa (L.) Gaertn. subsp. nodosa	Torilis noueuse	16	1	2	X	X	5
126925	40571	Tozzia alpina L., 1753	Tozzie des Alpes	32	4	1	X		3
127081	13092	Trapa natans L.	Châtaigne d'eau, Mâcre nageante	102	40	4	X	X	6

CDNOM	NoCBNA	NomCBNA	Nomvernaculaire	Comptage	Nbmailles	Nbstatuts	pollininsecte	dispinsecteau	Note
127117	15246	Traunsteinera globosa (L.) Reichenb.	Orchis globuleux	370	118	1	X		3
127191	14314	Trichophorum alpinum (L.) Pers.	Scirpe de Hudson	75	10	4			3
141858	7624	Trifolium hybridum L. subsp. elegans (Savi) Ascherson & Graebner	Trèfle élégant	87	74	1	X	X	5
127412	7668	Trifolium ochroleucon Hudson	Trèfle jaunâtre, Trèfle jaune pâle	72	37	1	X	X	5
127463	7709	Trifolium rubens L.	Trèfle rougeâtre, Trèfle pourpré	282	156	1	X	X	5
127470	7713	Trifolium scabrum L.	Trèfle rude, Trèfle scabre	126	45	1	X	X	5
141911	7715	Trifolium scabrum L. subsp. scabrum	Trèfle scabre	7	2	1	X	X	5
127495	7726	Trifolium striatum L.	Trèfle strié	45	23	1	X	X	5
127503	7739	Trifolium thalii Vill.	Trèfle de Thal	44	15	0	X	X	4
127568	7759	Trigonella monspeliaca L.	Luzerne de Montpellier	13	2	1	X	X	5
127595	701	Trinia glauca (L.) Dumort.	Trinie commune, Trinie glauque, Trinia vulgaire	215	61	1	X		3
127917	14822	Tulipa australis Link	Tulipe des Alpes, Tulipe du Midi	11	1	2			2
128171	13101	Ulmus laevis Pallas	Orme lisse, Orme blanc	34	15	0			1
128307	9008	Utricularia australis R. Br.	Utriculaire citrine, Utriculaire élevée, Grande utriculaire	169	82	2	X	X	5

CDNOM	NoCBNA	NomCBNA	Nomvernaculaire	Comptage	Nbmailles	Nbstatuts	pollininsecte	dispinsecteau	Note
128308	9009	<i>Utricularia breonii</i> Heer ex Kölliker	Utriculaire de Bremi	3	1	0	X	X	4
128311	9010	<i>Utricularia intermedia</i> Hayne	Utriculaire intermédiaire	4	1	4	X	X	6
128315	9012	<i>Utricularia minor</i> L.	Petite utriculaire, Utriculaire mineure	70	14	4	X	X	6
611365	40633	<i>Utricularia stygia</i> G.Thor, 1988		1	1	0		X	3
128322	9016	<i>Utricularia vulgaris</i> L.	Utriculaire vulgaire, Utriculaire commune	21	3	2	X	X	5
128343	6489	<i>Vaccinium microcarpum</i> (Turcz. ex Rupr.) Schmalh.	Canneberge à petits fruits, Airelle à petit fruit	19	2	4	X	X	6
128347	6491	<i>Vaccinium oxycoccos</i> L.	Canneberge, Canneberge à gros fruits, Myrtille des marais	17	1	4	X	X	6
142070	13164	<i>Valeriana officinalis</i> L. subsp. <i>sambucifolia</i> (Mikan fil.) Celak.	Valériane à feuilles de Sureau	9	4	1	X		3
128467	13189	<i>Valerianella dentata</i> (L.) Pollich	Mâche dentée, Doucette dentée	127	64	2	X		3
128470	13192	<i>Valerianella eriocarpa</i> Desv.	Mâche à fruits velus, Valérianelle à fruits velus	14	2	2	X		3
128504	14455	<i>Vallisneria spiralis</i> L.	Vallisnérie en spirale	51	27	1	X	X	5
128633	12809	<i>Verbascum pulverulentum</i> Vill.	Molène pulvérulente	130	69	1	X		3
128782	12820	<i>Veronica acinifolia</i> L.	Véronique à feuilles d'acinos, Véronique à feuilles de Calament Acinos	17	7	3	X	X	6

CDNOM	NoCBNA	NomCBNA	Nomvernaculaire	Comptage	Nbmailles	Nbstatuts	pollininsecte	dispinsecteau	Note
128786	12821	Veronica agrestis L.	Véronique agreste	18	10	1	X	X	5
128829	12844	Veronica catenata Pennell	Véronique aquatique	32	21	1		X	4
128970	12878	Veronica praecox All.	Véronique précoce	20	2	1		X	4
142157	12881	Veronica prostrata L. subsp. scheereri J.P. Brandt	Véronique de Scheerer	60	22	1	X		3
129000	40599	Veronica scutellata L., 1753	Véronique à écus, Véronique à écusson	179	85	1	X		3
129007	12892	Veronica spicata L.	Véronique en épi	120	38	1	X	X	5
129032	12900	Veronica triphyllos L.	Véronique à feuilles trilobées, Véronique à trois lobes	14	6	3	X	X	6
142185	12905	Veronica verna L. subsp. verna	Véronique du printemps	19	8	1	X	X	5
129159	7807	Vicia dumetorum L.	Vesce des buissons, Tremblarète	50	24	1	X		3
129225	7828	Vicia lutea L.	Vesce jaune	24	8	1	X		3
129265	7842	Vicia pannonica Crantz	Vesce de Hongrie, Vesce de Pannonie	14	3	1	X	X	5
129319	7871	Vicia sylvatica L.	Vesce des bois	7	3	1	X		3
129506	13238	Viola arvensis Murray	Pensée des champs	215	141	1	X	X	5
129529	13249	Viola canina L.	Violette des chiens	37	12	1		X	4

CDNOM	NoCBNA	NomCBNA	Nomvernaculaire	Comptage	Nbmailles	Nbstatuts	pollininsecte	dispinsecteau	Note
142305	13250	<i>Viola canina</i> L. subsp. <i>canina</i>	Violette des chiens	79	34	1		X	4
129557	13273	<i>Viola elatior</i> Fries	Violette élevée	35	7	4		X	5
129623	13291	<i>Viola mirabilis</i> L.	Violette étonnante, Violette singulière	8	1	1	X	X	5
129643	13309	<i>Viola persicifolia</i> Schreber	Violette à feuilles de pêcher, Petit muguet à deux feuilles	14	3	3		X	5
129674	40565	<i>Viola rupestris</i> F.W.Schmidt, 1791	Violette des sables, Violette rupestre, Violette des rochers	14	4	2	X	X	5
130046	17048	<i>Vulpia unilateralis</i> (L.) Stace	Vulpie unilatérale	20	6	1			2
130556	5979	<i>Xolantha guttata</i> (L.) Rafin.	Hélianthème taché	18	2	1		X	4
130599	17188	<i>Zannichellia palustris</i> L.	Zannichellie des marais, Alguette	28	17	1		X	4
142508	17189	<i>Zannichellia palustris</i> L. subsp. <i>palustris</i>	Zannichellie des marais	2	2	1	X	X	4