

Etat 2015 et comparaison avec
2011.

EXPERTISE DE LA FLORE SUR L'EMPRISE DE LA
DEVIATION DE COUTELIEU (AMBRONAY, 01) –
PREMIER BILAN POST-TRAVAUX.



Février 2016

Gilles PACHE



**EXPERTISE DE LA FLORE SUR L'EMPRISE DE LA
DEVIATION DE COUTELIEU (AMBRONAY, 01) – PREMIER
BILAN POST-TRAVAUX.**

Etat 2015 et comparaison avec 2011.

Gilles PACHE

PLAN DU RAPPORT

Introduction	2
Données flore.....	3
Données habitat.....	6
Conclusion	7

ANNEXE 1 : liste des espèces observées en 2011 et 2015

Introduction

Dans le cadre de la convention avec le Conseil départemental de l'Ain, il est prévu que le Conservatoire botanique national alpin réalise des expertises de sites à la demande du Conseil. Ce fut le cas en 2011 sur la zone d'emprise de la déviation du hameau de Coutelieu (commune d'AMBRONAY, 01), préalablement à la réalisation des travaux. Suite à l'avis du CNPN sur ce dossier, des évaluations post-travaux ont été demandées. En 2015, le CBNA a donc refait un inventaire de la flore de ce site. Deux visites de terrain, l'une en mai 2015 et l'autre en novembre 2015 ont eu lieu.

Etant donné les modifications assez importantes des habitats induites par les travaux (tant destructions que créations) et qu'il n'y a pas eu, à cause de ces modifications prévues, de mise en place de placettes permanentes, il est difficile de tirer des conclusions fiables de la comparaison des inventaires aux deux dates. Nous la tenterons néanmoins en gardant toute la prudence nécessaire.

Une autre limite concerne les habitats créés (mares surtout). Pour eux, une évolution future est probable mais bien difficile à imaginer encore. Le suivi à n+5 sera probablement plus pertinent.

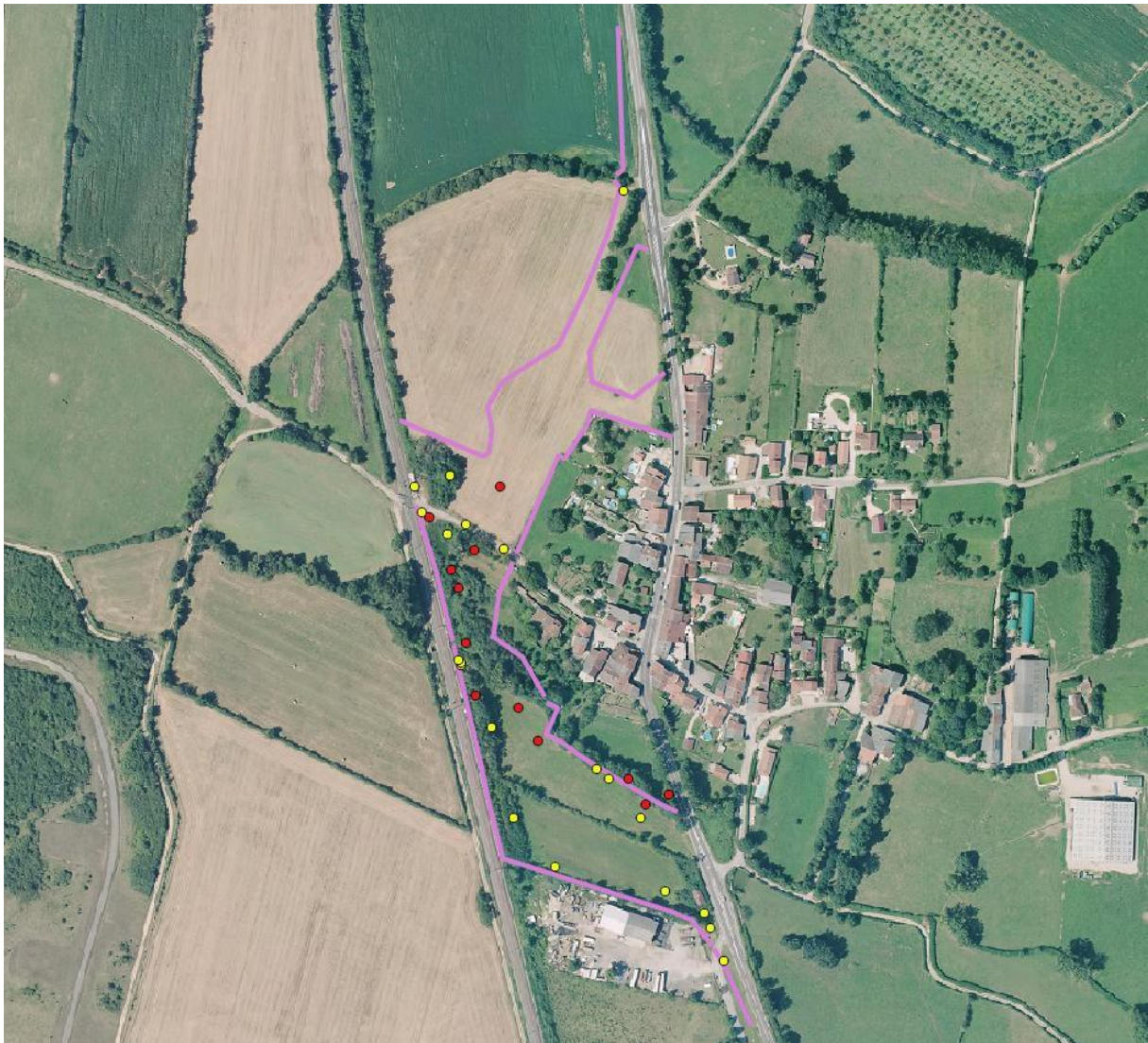
Enfin, les points d'inventaires sont projetés sur la photographie aérienne de la mission de 2012 (la dernière dont nous disposons), photographie antérieure aux travaux : ceux-ci ne sont donc pas visualisables.

Comme en 2011, il s'agissait surtout de parcourir l'ensemble de la zone. Toutefois, la parcelle cultivée où quelques espèces messicoles avaient été notées en 2011 n'a pas fait l'objet d'un parcours en 2015 car soit détruite par l'aménagement de la déviation soit maintenant située hors de la zone directement impactée.

Données flore

La carte des pointages réalisés en 2015 est donnée figure 1 (points rouges), carte sur laquelle les points d'inventaire réalisés en 2011 sont également positionnés (en jaune).

Figure 1 : position des points d'inventaires de 2011 (ronds jaunes) et de 2015 (ronds rouges). L'emprise prévisionnelle des travaux en 2011 est également figurée en rose.



En 2015, 12 points d'inventaires ont été réalisés. Au total, 154 taxons (espèces ou sous-espèces) sont distingués. En 2011, ce chiffre était de 165, soit une légère diminution. Dans le détail, cette diminution tient surtout à un lot d'espèces liées aux cultures échantillonnées en 2011 mais

pas en 2015 pour les raisons évoquées en introduction. Au total sur les deux années, 205 taxons sont notés :

- 122 sont communs aux deux années et 83 ne sont notés qu'une seule des deux années, soit un coefficient de similarité global de 59% (indice de JACCARD) ;
- parmi ces 83, 40 sont spécifiques à 2015 et 43 à 2011 ;
 - sur ces 43 propres à 2011, 15 sont spécifiquement liées à la culture en place en 2011 au nord de la zone d'emprise ;
 - sur les 40 propres à 2015, on remarque une part importante d'espèces liées aux zones humides et également d'espèces exotiques plus ou moins envahissantes, puisque 10 espèces sont concernées. Parmi ces 10 (voir figure 2 pour quelques illustrations), les présences des Renouées de Bohême et du Japon, du Solidage géant et d'Aster américain sont, ou peuvent devenir, les plus problématiques. Signalons également l'Ambroisie à feuilles d'armoise, déjà présente en 2011, mais semblant plus répandue et abondante sur les bermes et autour des mares. Les autres espèces exotiques présentes sont en général moins agressives. Faisons également remarquer qu'il est possible que certaines de ces espèces existaient déjà en 2011 mais que notre unique passage en 2011 n'ait pas permis de les détecter ; cela est surtout vrai pour les graminées annuelles comme les Panicum ou l'Echinochloa crête-de-coq, mais semble très peu probable pour les Renouées, espèces de grande taille et déjà visibles au mois de mai. On note également un contingent assez important d'espèces plus ou moins liées aux zones humides (11 espèces), ces dernières étant soit directement liées aux mares créées (Petite massette, Glycérie, Eleocharis des marais) soit liées à des milieux temporairement humides.

Parmi les espèces notées en 2015, seule la Molène pulvérulente (*Verbascum pulverulentum*) possède potentiellement le statut de déterminante ZNIEFF, mais uniquement pour des stations remarquables et en milieu primaire, ce qui n'est pas le cas ici ; on peut donc la considérer non déterminante. Cette espèce était déjà notée en 2011.

L'autre espèce potentiellement déterminante ZNIEFF notée en 2011, la Mâche sillonnée (*Valerianella rimosa*) n'a pas été revue car située dans la parcelle cultivée. La Julienne des Dames (*Hesperis matronalis*), notée en plusieurs points en 2011, n'a également pas été revue probablement car

les points où elle a été relevée sont sous l’emprise de la déviation ; il n’est toutefois pas exclu qu’elle puisse réapparaître.

Figure 2 : illustration de quelques espèces exotiques les plus problématiques notées sur le site en 2015 – en haut à gauche l’Ambroisie à feuilles d’Armoise ; en haut au milieu l’Erigeron annuel ; en haut à droite le Solidage géant ; en bas, la Renouée de Bohême (photographies © G. PACHE, CBNA).



Données habitat

Rappelons que les habitats présents en 2011 étaient déjà soit peu typiques soit très fragmentaires, avec une flore assez banale ou peu caractéristique. La situation globale ne s'est pas améliorée de ces deux points de vue.

Notons toutefois que quelques milieux originaux ont été créés ou que le fonctionnement écologique d'autres a été modifié : c'est le cas des mares et des zones d'épanchements des crues.

Parmi les habitats signalés en 2011, on peut noter :

- pour la prairie à Avoine élevée (code N2000 6510), la situation déjà très marginale sur le site n'a pas changé ; des fragments peu typiques persistent surtout le long des bermes routières ;
- pour le cordon boisé riverain du Nantay à Frêne commun (que nous avons considéré en 2011 comme non rattachable à un habitat N2000), il n'y a pas eu d'évolution significative ;
- pour la dépression temporaire humide, elle a été en grande partie comblée mais le rattachement d'une partie de cette zone à un habitat N2000 (lisères eutrophes du *Convolvulio sepium*), évoquée de manière incertaine en 2011 n'a plus lieu d'être ; signalons également que notre passage plus tardif en novembre 2015 a permis d'identifier cet habitat le long du ruisseau du Nantay surtout vers la partie amont (SE du site) ;
- pour les ourlets herbacés à Chiendent rampant et Géreranium herbe-à-Robert, la principale zone identifiée en 2011 a été détruite par l'aménagement, mais des lambeaux persistent le long du ruisseau.

Conclusion

Des conclusions robustes et faibles sur l'impact de l'aménagement de la déviation du hameau de Coutelieu sont très difficiles à tirer car seules des comparaisons d'inventaires, et pas sur les mêmes points ni sur les mêmes milieux, sont disponibles.

Toutefois, le nombre d'espèces est assez proche (165 contre 154) et stable (similitude moyenne de 59%) entre 2011 et 2015. Il n'y a pas de disparitions majeures à noter une fois évacuées les principales différences liées aux milieux visités en 2011 et 2015, et ceci est d'autant plus vrai que la flore observée en 2011 était globalement très banale.

On note toutefois la présence de plusieurs espèces exotiques à caractère envahissant qui faudra surveiller.

On peut remarquer également que les zones humides ou temporairement humides créées pourraient s'avérer intéressantes dans le futur.

ANNEXE 1 : liste des espèces observées en 2011 et 2015

Les espèces exotiques sont surlignées en orange pour celles jugées globalement peu problématiques et en rouge pour celles qui le sont.

Nom latin	Nom vernaculaire	2011	2015	Nb d'années où l'espèce est vue
Acer campestre L.	Erable champêtre	oui	oui	2
Acer platanoides L.	Erable plane	oui	oui	2
Acer pseudoplatanus L.	Erable sycomore	oui	oui	2
Achillea millefolium L. subsp. millefolium	Sourcils-de-Vénus	oui	oui	2
Aethusa cynapium L. subsp. cynapium	Petite ciguë	oui		1
Agrimonia eupatoria L.	Aigremoine eupatoire	oui	oui	2
Agrostis stolonifera L.	Agrostide stolonifère	oui	oui	2
Ajuga reptans L.	Bugle rampante	oui	oui	2
Alliaria petiolata (M. Bieb.) Cavara & Grande	Alliaire officinale	oui	oui	2
Alopecurus myosuroides Hudson.	Vulpin des champs	oui		1
Amaranthus hybridus L.	Amarante en épi		oui	1
Ambrosia artemisiifolia L.	Ambroisie élevée - Ambroisie à feuilles d'Armoise	oui	oui	2
Arabidopsis thaliana (L.) Heynh.	Fausse Arabette	oui	oui	2
Arabis hirsuta (L.) Scop.	Arabette hérissée - Arabette poilue	oui		1
Arctium lappa L.	Bardane commune - Grande Bardane		oui	1
Arctium minus (J. Hill) Bernh.	Bardane à petits capitules	oui	oui	2
Arrhenatherum elatius (L.) P. Beauv. ex J. & C. Presl subsp. elatius	Avoine élevée - Fromental - Fenasse	oui	oui	2
Artemisia verlotiorum Lamotte	Armoise de Chine		oui	1
Artemisia vulgaris L.	Armoise commune	oui	oui	2
Atriplex patula L.	Arroche étalée	oui		1
Avena fatua L.	Folle Avoine	oui		1
Barbarea vulgaris R. Br.	Barbarée vulgaire - Herbe de Sainte Barbe	oui	oui	2
Brachypodium rupestre (Host)	Brachypode des	oui	oui	2

Nom latin	Nom vernaculaire	2011	2015	Nb d'années où l'espèce est vue
Roemer & Schultes	rochers			
Brachypodium sylvaticum (Hudson) P. Beauv. subsp. sylvaticum	Brachypode des bois	oui	oui	2
Brassica napus L. var. napus	Colza		oui	1
Bromus commutatus Schrader	Brome variable	oui		1
Bromus hordeaceus L. subsp. hordeaceus	Brome mou	oui	oui	2
Bromus racemosus L.	Brome en grappe	oui		1
Bromus sterilis L.	Brome stérile	oui	oui	2
Bryonia dioica Jacq.	Bryone dioïque	oui		1
Calystegia sepium (L.) R. Br. subsp. sepium	Liseron des haies	oui	oui	2
Capsella bursa-pastoris (L.) Medik.	Capselle bourse à pasteur	oui	oui	2
Cardamine hirsuta L.	Cardamine hérissée - C. à tiges nombreuses	oui		1
Carduus crispus L. subsp. multiflorus (Gaudin) Gremler	Chardon à fleurs nombreuses	oui	oui	2
Carex cuprina (Sandor ex Heuffel) Nendtwich ex A. K	Laîche des bois	oui	oui	2
Carex divulsa Stokes	Laîche blanchâtre	oui		1
Carex spicata Hudson	Laîche en épi	oui	oui	2
Centaurea jacea L.	Centaurée jacée	oui	oui	2
Cerastium glomeratum Thuill.	Céraiste à fleurs agglomérées	oui		1
Cerastium pumilum Curtis	Céraiste nain	oui		1
Chaerophyllum temulum L.	Cerfeuil éniyant - Cerfeuil penché	oui	oui	2
Chenopodium album L. subsp. album	Epinard blanc	oui	oui	2
Cichorium intybus L.	Chicorée sauvage	oui	oui	2
Cirsium arvense (L.) Scop.	Cirse des champs	oui	oui	2
Cirsium vulgare (Savi) Ten. subsp. vulgare	Cirse à feuilles lancéolées	oui	oui	2
Convolvulus arvensis L.	Liseron des champs	oui	oui	2
Conyza canadensis (L.) Cronq.	Vergerette du Canada	oui	oui	2
Cornus sanguinea L. subsp. sanguinea	Cornouiller sanguin	oui	oui	2
Corylus avellana L.	Noisetier - Coudrier		oui	1
Crataegus monogyna Jacq.	Aubépine à un style ; Epine noire	oui	oui	2
Crepis foetida L.	Crépide fétide	oui		1
Cruciata laevipes Opiz	Gaillet croisette	oui	oui	2
Cynoglossum officinale L.	Langue de chien	oui		1

Nom latin	Nom vernaculaire	2011	2015	Nb d'années où l'espèce est vue
	officinale			
Dactylis glomerata L. subsp. glomerata	Dactyle pelotonné	oui	oui	2
Daucus carota L.	Carotte commune	oui	oui	2
Dianthus armeria L. subsp. armeria	Oeillet arméria - Oeillet velu	oui		1
Dipsacus fullonum L.	Cardère sauvage - Cabaret des oiseaux	oui	oui	2
Echinochloa crus-galli (L.) P. Beauv.	Panic pied de coq		oui	1
Eleocharis palustris (L.) Roemer & Schultes	Scirpe des marais, Eleocharis des marais		oui	1
Elytrigia repens (L.) Desv. ex Nevski	Chiendent rampant	oui	oui	2
Epilobium hirsutum L.	Epilobe hérissé		oui	1
Epilobium parviflorum Schreber	Epilobe à petites fleurs		oui	1
Epilobium tetragonum L. subsp. tetragonum	Epilobe à quatre angles	oui	oui	2
Erigeron annuus (L.) Pers. subsp. annuus	Vergerette annuelle		oui	1
Euphorbia amygdaloides L. subsp. amygdaloides	Euphorbe à feuilles d'amandier	oui	oui	2
Euphorbia brittingeri Opiz ex Samp.	Euphorbe verruqueuse	oui		1
Euphorbia stricta L.	Euphorbe raide	oui	oui	2
Evonymus europaeus L.	Fusain d'Europe - Bonnet de prêtre	oui	oui	2
Festuca arundinacea Schreber subsp. arundinacea	Fétuque Roseau	oui	oui	2
Festuca marginata (Hackel) K. Richter subsp. marginata	Fétuque de Timbal-Lagrave		oui	1
Festuca rubra L. subsp. rubra	Fétuque rouge	oui	oui	2
Fraxinus excelsior L.	Frêne élevé	oui	oui	2
Fumaria officinalis L.	Fumeterre officinale	oui		1
Galeopsis tetrahit L.	Galeopsis tetrahit - Ortie royale		oui	1
Galium aparine L.	Gaillet gratteron	oui	oui	2
Galium mollugo L. subsp. erectum Syme	Gaillet mou	oui	oui	2
Galium mollugo L. subsp. mollugo	Gaillet Mollugine		oui	1
Geranium columbinum L.	Géranium des colombes - Pied de pigeon	oui		1
Geranium dissectum L.	Géranium découpé	oui	oui	2
Geranium molle L.	Géranium mou	oui	oui	2
Geranium pyrenaicum Burm. fil.	Géranium des		oui	1

Nom latin	Nom vernaculaire	2011	2015	Nb d'années où l'espèce est vue
	Pyrénées			
<i>Geranium robertianum</i> L. subsp. <i>robertianum</i>	Géranium herbe à Robert	oui	oui	2
<i>Geranium rotundifolium</i> L.	Géranium à feuilles rondes	oui		1
<i>Geum urbanum</i> L.	Benoîte des murs	oui	oui	2
<i>Glechoma hederacea</i> L.	Lierre terrestre	oui	oui	2
<i>Glyceria notata</i> Chevall.	Glycérie plissée		oui	1
<i>Hedera helix</i> L.	Lierre	oui	oui	2
<i>Heracleum sphondylium</i> L. subsp. <i>sphondylium</i>	Grande Berce		oui	1
<i>Hesperis matronalis</i> L.	Julienne des dames	oui		1
<i>Holcus lanatus</i> L.	Houlque laineuse	oui	oui	2
<i>Humulus lupulus</i> L.	Houblon grimpant	oui	oui	2
<i>Hypericum hirsutum</i> L.	Millepertuis hérissé	oui	oui	2
<i>Hypericum perforatum</i> L.	Millepertuis perforé	oui	oui	2
<i>Hypochaeris radicata</i> L.	Porcelle enracinée - Salade de porc	oui	oui	2
<i>Juglans regia</i> L.	Noyer royal	oui		1
<i>Kandis perfoliata</i> (L.) Kerguelén	Tabouret perfolié	oui	oui	2
<i>Kickxia spuria</i> (L.) Dumort.	Linaire bâtarde		oui	1
<i>Knautia arvensis</i> (L.) Coulter	Knautie des champs	oui	oui	2
<i>Lactuca serriola</i> L.	Laitue scariole - Scarole	oui	oui	2
<i>Lamium maculatum</i> L.	Lamier tacheté	oui	oui	2
<i>Lamium purpureum</i> L.	Lamier pourpre - Ortie rouge	oui	oui	2
<i>Lapsana communis</i> L. subsp. <i>communis</i>	Lampsane commune	oui	oui	2
<i>Lathyrus pratensis</i> L.	Gesse des près	oui		1
<i>Leontodon autumnalis</i> L.	Liondent d'automne	oui	oui	2
<i>Leucanthemum vulgare</i> Lam.	Marguerite élevée		oui	1
<i>Ligustrum vulgare</i> L.	Troène vulgaire	oui	oui	2
<i>Linaria vulgaris</i> Miller	Linaire commune	oui	oui	2
<i>Lolium perenne</i> L.	Ivraie vivace - Ray gras anglais	oui	oui	2
<i>Lonicera xylosteum</i> L.	Chèvrefeuille des haies	oui	oui	2
<i>Lotus corniculatus</i> L.	Lotier corniculé - Pied de poule	oui	oui	2
<i>Lysimachia vulgaris</i> L.	Lysimaque commune	oui	oui	2
<i>Lythrum salicaria</i> L.	Salicaire des marais		oui	1
<i>Malva neglecta</i> Wallr.	Mauve à feuilles rondes	oui		1
<i>Matricaria discoidea</i> DC.	Matricaire odorante		oui	1

Nom latin	Nom vernaculaire	2011	2015	Nb d'années où l'espèce est vue
Matricaria perforata Mérat	Matricaire inodore	oui		1
Medicago lupulina L.	Luzerne lupuline - Minette	oui	oui	2
Melilotus albus Medik.	Mélicot blanc	oui	oui	2
Mentha longifolia (L.) Hudson	Menthe sylvestre - Menthe à longues feuilles		oui	1
Myosotis arvensis Hill	Myosotis des champs	oui		1
Oenothera biennis L.	Onagre bisannuelle	oui	oui	2
Panicum capillare L.	Panic capillaire		oui	1
Panicum dichotomiflorum Michaux	Panic à fleurs dichotomes		oui	1
Papaver rhoeas L.	Coquelicot	oui	oui	2
Parthenocissus inserta (A. Kerner) Fritsch	Vigne-vierge	oui	oui	2
Phalaris arundinacea L. subsp. arundinacea	Fromenteau		oui	1
Plantago lanceolata L.	Plantain lancéolé	oui	oui	2
Plantago major L. subsp. major	Grand plantain	oui	oui	2
Poa annua L.	Pâturin annuel	oui	oui	2
Poa humilis Ehrh. ex Hoffm.	Pâturin bleuté	oui	oui	2
Poa pratensis L.	Pâturin des près	oui	oui	2
Poa trivialis L.	Pâturin commun - Pâturin rude	oui	oui	2
Polygonum aviculare L. subsp. aviculare	Renouée de oiseaux	oui	oui	2
Polygonum persicaria L.	Renouée persicaire		oui	1
Populus nigra L.	Peuplier noir	oui	oui	2
Potentilla reptans L.	Potentille rampante - Quinte feuille	oui	oui	2
Prunella vulgaris L.	Brunelle commune	oui	oui	2
Prunus avium L.	Merisier - Cerisier rouge - Cerisier sauvage	oui	oui	2
Prunus mahaleb L.	Cerisier de Saint Lucie	oui		1
Prunus spinosa L.	Prunellier épineux - Epine noire	oui	oui	2
Pyrus communis L.	Poirier cultivé	oui	oui	2
Quercus petraea (Mattuschka) Liebl.	Chêne sessile		oui	1
Quercus robur L.	Chêne pédonculé - Chêne rouvre	oui		1
Ranunculus acris L. subsp. friesianus (Jordan) Syme	Renoncule âcre	oui	oui	2
Ranunculus arvensis L.	Renoncule des champs	oui		1

Nom latin	Nom vernaculaire	2011	2015	Nb d'années où l'espèce est vue
Ranunculus bulbosus L.	Renoncule bulbeuse		oui	1
Ranunculus repens L.	Renoncule rampante	oui	oui	2
Reynoutria japonica Houtt.	Renouée à feuilles en pointes - Renouée du Japon		oui	1
Reynoutria x-bohemica Chrtek & Chrtkova	Renouée de Bohême		oui	1
Rhamnus cathartica L.	Nerprun purgatif	oui		1
Robinia pseudoacacia L.	Robinier faux acacia	oui	oui	2
Rosa canina L.	Eglantier des chiens	oui	oui	2
Rubus caesius L.	Ronce bleuâtre	oui	oui	2
Rubus fruticosus groupe	Ronce commune	oui	oui	2
Rubus ulmifolius Schott	Ronce à feuilles d'orme	oui	oui	2
Rumex acetosa L.	Oseille des près	oui	oui	2
Rumex conglomeratus Murray	Oseille agglomérée	oui	oui	2
Rumex crispus L.	Oseille frisée	oui	oui	2
Rumex obtusifolius L.	Oseille à feuilles obtuses	oui	oui	2
Rumex scutatus L.	Oseille en écussons	oui		1
Salix elaeagnos Scop.	Saule drapé		oui	1
Sambucus ebulus L.	Sureau yèble	oui	oui	2
Sambucus nigra L.	Sureau noir	oui	oui	2
Sanguisorba minor Scop.	Petite pimprenelle	oui	oui	2
Saponaria ocymoides L.	Saponaire faux basilic	oui		1
Saponaria officinalis L.	Saponaire officinale - Savonnière		oui	1
Scrophularia nodosa L.	Scrophulaire luisante	oui	oui	2
Securigera varia (L.) P. Lassen	Coronille bigarrée	oui		1
Sedum album L.	Orpin blanc - Trique madame	oui	oui	2
Senecio erucifolius L.	Séneçon à feuilles de roquette	oui	oui	2
Senecio vulgaris L.	Séneçon commun - Herbe aux citrons	oui		1
Setaria pumila (Poiret) Roemer & Schultes	Sétaire glauque		oui	1
Sinapis arvensis L.	Moutarde des champs - Sénevé		oui	1
Solanum dulcamara L.	Morelle douce amère		oui	1
Solidago gigantea Aiton	Solidage géante		oui	1
Sonchus asper (L.) Hill subsp. asper	Laiteron rude	oui	oui	2
Sorghum halepense (L.) Pers.	Sorgho d'Alep	oui		1
Stachys sylvatica L.	Epiaire des bois	oui		1

Nom latin	Nom vernaculaire	2011	2015	Nb d'années où l'espèce est vue
Symphyotrichum x salignum (Willd.) G.L.Nesom, 1995	Aster à feuilles de Saule		oui	1
Taraxacum officinale groupe	Pissenlit gracile	oui	oui	2
Torilis arvensis (Hudson) Link subsp. arvensis	Torilis des champs	oui		1
Torilis japonica (Houtt.) DC.	Torilis faux cerfeuil - Grattau		oui	1
Trifolium campestre Schreber	Trèfle couché - Trèfle jaune	oui		1
Trifolium pratense L.	Trèfle des près	oui	oui	2
Trifolium repens L.	Trèfle rampant - Trèfle blanc	oui	oui	2
Typha latifolia L.	Massette à feuilles larges		oui	1
Ulmus minor Miller	Ormeau	oui	oui	2
Urtica dioica L.	Ortie dioïque - Grande Ortie	oui	oui	2
Valeriana officinalis groupe	Valériane officinale	oui	oui	2
Valerianella carinata Loisel.	Mâche carénée	oui		1
Valerianella rimosa Bast.	Mâche sillonnée	oui		1
Verbascum blattaria L.	Molène blattaire - Herbe aux mites	oui		1
Verbascum pulverulentum Vill.	Molène pulvérulente	oui	oui	2
Verbena officinalis L.	Verveine officinale	oui	oui	2
Veronica arvensis L.	Véronique des champs	oui		1
Veronica beccabunga L.	Véronique cresson de cheval		oui	1
Veronica chamaedrys L.	Véronique petit chêne	oui	oui	2
Veronica hederifolia L. subsp. hederifolia	Véronique à feuilles de lierre	oui	oui	2
Veronica persica Poiret	Véronique de Perse	oui	oui	2
Viburnum lantana L.	Viorne mancienne		oui	1
Vicia cracca L.	Vesce cracca - Pois à crapauds	oui	oui	2
Vicia hirsuta (L.) S.F. Gray	Vesce hérissée	oui		1
Vicia sativa L.	Vesce cultivée	oui		1
Vicia sepium L.	Vesce des haies	oui	oui	2
Viola alba Besser subsp. scotophylla (Jordan) Nyman	Violette blanche	oui	oui	2
Vulpia myuros (L.) C.C. Gmelin	Vulpie queue de rat	oui	oui	2