

# Habitats naturels et semi-naturels :

## DE LA DÉFINITION À LA PROTECTION

Dans la nature, on distingue plusieurs types d'habitats, caractérisés à la fois par les conditions physiques et chimiques du milieu (relief, climat, composition des sols, anthropisation, etc.) et par les espèces vivantes qui cohabitent dans ces milieux.

Tout comme les animaux, les plantes vivent dans des milieux variés et chaque espèce a ses préférences.

### Une influence double

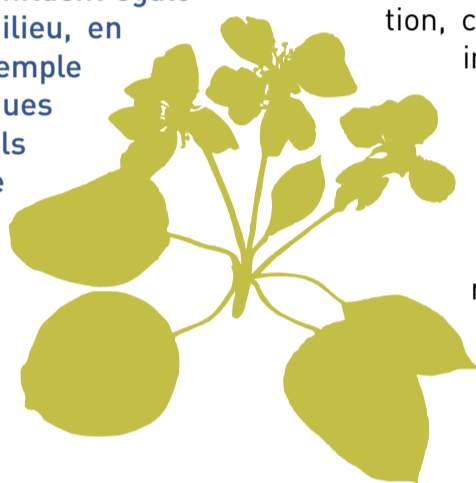
Dans un habitat donné, l'influence du milieu est importante. Elle va définir les modalités de croissance de la plante, non seulement à l'échelle de l'individu, mais également à l'échelle de l'espèce, tout au long de son évolution.

Ainsi, c'est le milieu qui détermine l'allure générale de la plante, aussi appelée « port ».

Mais les plantes influent également sur leur milieu, en modifiant par exemple les caractéristiques physiques des sols via l'action de leurs systèmes racinaires.

Ou encore en se transformant en humus sous l'action de nombreux micro-organismes et invertébrés.

Cette couche de matière organique morte retient l'eau et fournit au milieu les éléments nutritifs nécessaires à la vie.



### Dans les Alpes, des habitats variés

Dans la nature, les différents habitats s'intègrent dans un tout et leurs limites sont souvent floues. La classification des habitats est ainsi un exercice arbitraire, dont le résultat varie selon les critères pris en compte.

Le découpage que l'on peut faire intuitivement lorsque l'on observe un paysage, en prenant en compte les reliefs marquants et les grands ensembles de végétation, constitue déjà une base intéressante pour définir différents habitats.

On peut ainsi par exemple distinguer dans les Alpes, des milieux humides, des forêts, des combes à neige, des pelouses alpines, des rochers ou encore des éboulis.

Les terres agricoles ou en déprise, ainsi que la plupart des prairies pâturées de l'étage subalpin, sont quant à elles autant d'exemples d'habitats semi-naturels, façonnés par l'Homme.

Ces critères intuitifs peuvent ensuite être affinés grâce aux apports de la phytosociologie.



### La phytosociologie : une science « nouvelle »

En comparaison avec la botanique et après avoir fêté son centenaire en 2010, la phytosociologie est une science très jeune.

Les phytosociologues s'intéressent aux sociétés de plantes.

A partir de l'étude des habitats et des plantes que l'on y trouve, ils ont développé le concept d'associations végétales. Il s'agit d'ensembles d'espèces, que l'on retrouve généralement en un lieu donné.

Ainsi, si les saxifrages et les androsaces se retrouvent fréquemment dans les rochers ; les pelouses alpines sont des milieux de prédilection pour les graminées et les cypéracées.

Les associations végétales permettent une définition plus fine des habitats.

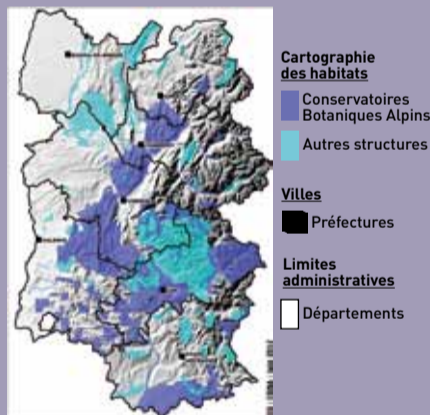
Fin 2011, plus de 45 000 relevés phytosociologiques effectués par les équipes du CBNA étaient recensés, pour plus de 700 associations végétales mises en évidence.

### CARTOGRAPHIER POUR PROTÉGER

Fin 2011, près d'un tiers des 42 700 km<sup>2</sup> qui composent le territoire d'agrément du CBNA, soit plus de 12 000 km<sup>2</sup>, étaient cartographiés.

Ce travail permet d'identifier les habitats, d'étudier leur répartition et de mettre en œuvre des moyens de protection adaptés lorsque des menaces sont identifiées concernant un habitat et les espèces qui le peuplent.

La cartographie est réalisée grâce à des relevés de terrain géolocalisés et s'appuie sur une analyse spatiale par photo-interprétation et télédétection. L'étude de la bibliographie vient compléter ces outils.



A l'échelle nationale, un programme de cartographie des habitats a été lancé. Il s'agit du dispositif CARHAB, dans lequel le CBNA est particulièrement impliqué.



En haut : Laïche vulgaire/*Carex nigra*, plante caractéristique des pelouses alpines  
En bas : Saxifrage à 2 fleurs/*Saxifraga biflora*, typique des environnements rocheux

Photographie ci-dessous : pont du Moutet / vallée de la Clarée - Hautes-Alpes



Conservatoire Botanique National

