



08-64  
Alpes-de-haute-Provence

## Etude d'incidence sur la végétation du projet d'aménagement routier dans le couloir Samson

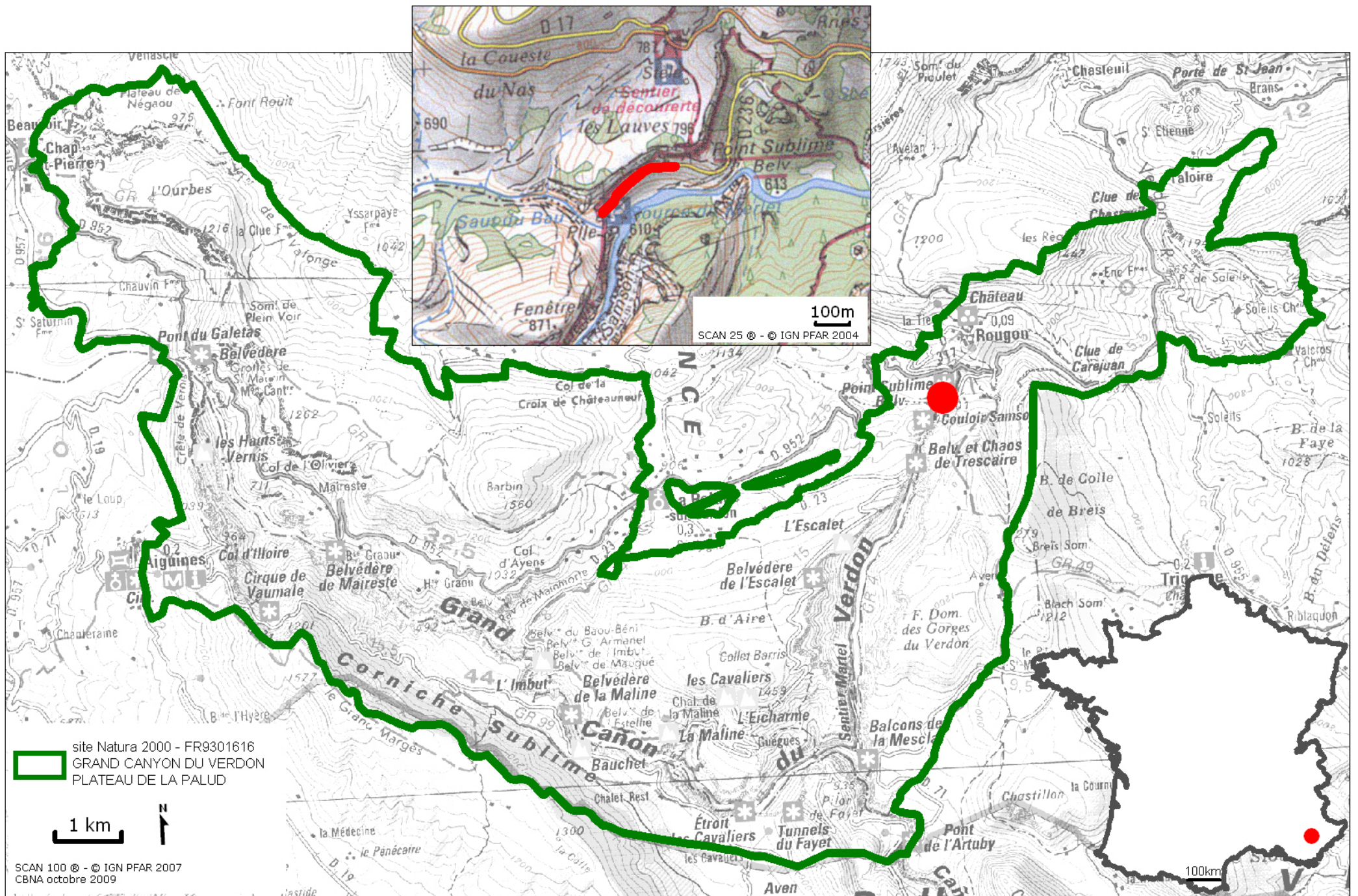
Octobre 2009

Jérémie VAN ES





carte 1 Situation de la zone d'étude



## Introduction

Afin d'améliorer les problèmes de stationnement aux abords du couloir Samson, il est prévu de réaliser un aménagement routier qui doit élargir d'une cinquantaine de centimètres l'enrobage de la bordure sud de la D236 **sans toutefois modifier l'emprise routière actuelle.**

Dans ce cadre, le Conseil général des Alpes-de-Haute-Provence a demandé au Conservatoire botanique national alpin d'effectuer une étude d'incidence de cet aménagement sur la végétation.

## Localisation de la zone d'étude

Etablie dans le site Natura 2000 « FR9301616 - Grand Canyon du Verdon – Plateau de la Palud », la zone d'étude se localise aux abords du couloir Samson sur la commune de Rougon (carte 1). Cette zone constitue un étroit linéaire, long d'environ 300 m et large d'environ 50 à 70 cm, situé le long de la route.

## Description de la zone d'étude

Le périmètre d'étude correspond à une étroite bande gravillonneuse établie au contact de la chaussée goudronnée. Soumise à un intense piétinement (circulation et stationnement de véhicules, passage de piétons) et à une rudéralisation marquée (enrichissement du sol en nitrates) liée à la forte affluence humaine, cette zone artificialisée ne présente aucun habitat naturel.

En contre bas, cette bordure gravillonneuse plonge sur de fortes pentes rocailleuses colonisées par une végétation de fourrés denses dominés par l'Arbre à Perruque (*Cotinus coggygria*), le Buis (*Buxus sempervirens*), le Genêt cendré (*Genista cinerea*) et le Cornouillé sanguin (*Cornus sanguinea*).

## Méthodologie

La zone d'étude a été divisée en quatre segments d'environ 75 m de longueur. Chacun de ces segments a été parcouru à la fin du mois de mai (lors du développement optimal de la végétation) et a fait l'objet d'un relevé exhaustif de la flore. La localisation de ces segments est donnée sur la carte 2 et la liste des espèces observées au niveau de chacun de ceux-ci est donnée en annexe 1.

## Résultats/Conclusion

Les inventaires floristiques n'ont permis de déceler **aucune espèce de la Directive habitats** ainsi qu'aucune espèce protégée.

Les espèces rencontrées sont pour la plupart des espèces banales, souvent pionnières, plus ou moins rudérales et supportant assez bien le piétinement.

Associées à ces espèces rudérales, figurent quelques espèces de milieux plus naturels provenant des fourrés situés en contrebas de la route. Ces espèces de milieux rocailleux ont pu trouver sur ce substrat gravillonneux des conditions favorables à leur germination rappelant celles des pentes rocailleuses.

Du point de vu de la végétation, cet aménagement routier ne présentera aucune incidence sur les espèces et les habitats de la Directive Habitats du site Natura 2000 « FR9301616 - Grand Canyon du Verdon – Plateau de la Palud », ni même sur les autres habitats naturels et espèces patrimoniales des gorges du Verdon.

## carte 2 Localisation des relevés





**Annexe**

### Espèces inventoriées dans le relevé 1

<i>Achillea collina</i> Reichb.
<i>Arenaria serpyllifolia</i> L.
<i>Aristolochia pistolochia</i> L.
<i>Bombycilaena erecta</i> (L.) Smolj.
<i>Bromus squarrosus</i> L.
<i>Bromus sterilis</i> L.
<i>Capsella bursa-pastoris</i> (L.) Medik.
<i>Carduus litigiosus</i> Nocca & Balbis
<i>Catapodium rigidum</i> (L.) C.E. Hubbard
<i>Cephalaria leucantha</i> (L.) Roemer & Schultes
<i>Crepis foetida</i> L.
<i>Crepis vesicaria</i> L. subsp. <i>taraxacifolia</i> (Thuill.) Schinz & R. Keller
<i>Cynosurus echinatus</i> L.
<i>Dactylis glomerata</i> L.
<i>Festuca cinerea</i> Vill.
<i>Galium aparine</i> L.
<i>Galium cinereum</i> All.
<i>Helianthemum nummularium</i> (L.) Miller
<i>Hordeum murinum</i> L. subsp. <i>leporinum</i> (Link) Arcangeli
<i>Lolium perenne</i> L.
<i>Medicago lupulina</i> L.
<i>Minuartia hybrida</i> (Vill.) Schischkin subsp. <i>laxa</i> (Jord.) Jauzein
<i>Origanum vulgare</i> L.
<i>Orlaya grandiflora</i> (L.) Hoffm.
<i>Poa compressa</i> L.
<i>Poa pratensis</i> L.
<i>Rumex scutatus</i> L.
<i>Sanguisorba minor</i> Scop.
<i>Sedum album</i> L.
<i>Teucrium chamaedrys</i> L.
<i>Tragopogon dubius</i> Scop.
<i>Verbena officinalis</i> L.
<i>Veronica arvensis</i> L.

## Espèces inventoriées dans le relevé 2

<i>Alyssum alyssoides</i> (L.) L.
<i>Anthemis triumfetti</i> (L.) DC.
<i>Antirrhinum latifolium</i> Miller
<i>Arrhenatherum elatius</i> (L.) P. Beauv. ex J. & C. Presl subsp. <i>elatius</i>
<i>Bombycilaena erecta</i> (L.) Smolj.
<i>Bromus hordeaceus</i> L.
<i>Bromus madritensis</i> L.
<i>Bromus squarrosus</i> L.
<i>Bromus sterilis</i> L.
<i>Calamintha nepeta</i> (L.) Savi
<i>Capsella bursa-pastoris</i> (L.) Medik.
<i>Carex pairae</i> F.W. Schultz
<i>Catapodium rigidum</i> (L.) C.E. Hubbard
<i>Cephalaria leucantha</i> (L.) Roemer & Schultes
<i>Clematis vitalba</i> L.
<i>Cornus sanguinea</i> L.
<i>Cotinus coggygria</i> Scop.
<i>Crepis foetida</i> L.
<i>Crepis vesicaria</i> L. subsp. <i>taraxacifolia</i> (Thuill.) Schinz & R. Keller
<i>Dactylis glomerata</i> L.
<i>Elytrigia repens</i> (L.) Desv. ex Nevski
<i>Erodium cicutarium</i> (L.) L'Hérit. subsp. <i>cicutarium</i>
<i>Galium aparine</i> L.
<i>Helianthemum nummularium</i> (L.) Miller
<i>Hordeum murinum</i> L. subsp. <i>leporinum</i> (Link) Arcangeli
<i>Inula spiraeifolia</i> L.
<i>Lactuca serriola</i> L.
<i>Melica ciliata</i> L.
<i>Minuartia hybrida</i> (Vill.) Schischkin subsp. <i>mediterranea</i> (Link) O. Bolos & Vigo
<i>Orlaya grandiflora</i> (L.) Hoffm.
<i>Poa bulbosa</i> L. subsp. <i>bulbosa</i> var. <i>vivipara</i> Koeler
<i>Prunus dulcis</i> (Miller) D.A. Webb
<i>Ranunculus bulbosus</i> L.
<i>Rubus ulmifolius</i> Schott
<i>Sanguisorba minor</i> Scop.
<i>Silene vulgaris</i> (Moench) Garcke subsp. <i>vulgaris</i>
<i>Stachys recta</i> L.
<i>Trifolium scabrum</i> L.
<i>Verbena officinalis</i> L.
<i>Veronica arvensis</i> L.

### Espèces inventoriées dans le relevé 3

<i>Allium sphaerocephalon</i> L. subsp. <i>sphaerocephalon</i>
<i>Alyssum alyssoides</i> (L.) L.
<i>Anthemis triumfetti</i> (L.) DC.
<i>Bromus erectus</i> Hudson
<i>Bromus madritensis</i> L.
<i>Bromus squarrosus</i> L.
<i>Bromus sterilis</i> L.
<i>Bupleurum praealtum</i> L.
<i>Carduus litigiosus</i> Nocca & Balbis
<i>Centaurea leucophaea</i> Jordan
<i>Cephalaria leucantha</i> (L.) Roemer & Schultes
<i>Crepis foetida</i> L.
<i>Crepis pulchra</i> L.
<i>Crepis sancta</i> (L.) Bornm.
<i>Crepis vesicaria</i> L. subsp. <i>taraxacifolia</i> (Thuill.) Schinz & R. Keller
<i>Dactylis glomerata</i> L.
<i>Echium vulgare</i> L.
<i>Eryngium campestre</i> L.
<i>Euphorbia taurinensis</i> All.
<i>Festuca cinerea</i> Vill.
<i>Galium cinereum</i> All.
<i>Hippocrepis comosa</i> L.
<i>Lactuca perennis</i> L.
<i>Lactuca serriola</i> L.
<i>Lolium perenne</i> L.
<i>Melica ciliata</i> L.
<i>Orlaya grandiflora</i> (L.) Hoffm.
<i>Phleum pratense</i> L. subsp. <i>serotinum</i> (Jordan) Berher
<i>Plantago lanceolata</i> L.
<i>Poa annua</i> L.
<i>Poa compressa</i> L.
<i>Potentilla neumanniana</i> Reichenb.
<i>Prunus spinosa</i> L.
<i>Ranunculus bulbosus</i> L.
<i>Reseda phyteuma</i> L.
<i>Rubus ulmifolius</i> Schott
<i>Sanguisorba minor</i> Scop.
<i>Saponaria ocymoides</i> L.
<i>Scrophularia lucida</i> L.
<i>Securigera varia</i> (L.) P. Lassen
<i>Silene otites</i> (L.) Wibel
<i>Silene vulgaris</i> (Moench) Garcke subsp. <i>vulgaris</i>
<i>Taraxacum officinale</i> Weber
<i>Teucrium chamaedrys</i> L.
<i>Vicia tenuifolia</i> Roth

#### Espèces inventoriées dans le relevé 4

<i>Anthemis triumfetti (L.) DC.</i>
<i>Bromus erectus Hudson</i>
<i>Bromus sterilis L.</i>
<i>Calamintha nepeta (L.) Savi</i>
<i>Centaurea leucophaea Jordan</i>
<i>Cerastium pumilum Curtis</i>
<i>Crepis foetida L.</i>
<i>Crepis pulchra L.</i>
<i>Echium vulgare L.</i>
<i>Geranium rotundifolium L.</i>
<i>Hordeum murinum L. subsp. leporinum (Link)</i> <i>Arcangeli</i>
<i>Lolium perenne L.</i>
<i>Melica ciliata L.</i>
<i>Orlaya grandiflora (L.) Hoffm.</i>
<i>Zz Non rattachable (sp.)</i>
<i>Plantago major L.</i>
<i>Poa annua L.</i>
<i>Poa bulbosa L. subsp. bulbosa var. vivipara Koeler</i>
<i>Poa pratensis L.</i>
<i>Ranunculus bulbosus L.</i>
<i>Saponaria ocymoides L.</i>
<i>Securigera varia (L.) P. Lassen</i>
<i>Silene italica (L.) Pers.</i>
<i>Silene vulgaris (Moench) Garcke subsp. vulgaris</i>
<i>Stellaria media (L.) Vill.</i>
<i>Veronica arvensis L.</i>