



ÉLABORATION DU PLAN DE GESTION STRATÉGIQUE DES ZONES HUMIDES DU BASSIN DE THAU

Mai 2025 | **Syndicat Mixte du Bassin de Thau**

SYNTHESE



Siège : Europôle de l'Arbois – Bât Marconi
Avenue Louis Philibert – 13100 AIX EN PROVENCE
04 42 12 53 31 – contact@ecovia.fr – www.ecovia.fr
SIRET : 83 216 792 00026 – APE 7112B





I. SOMMAIRE

Préambule	3
Pourquoi protéger les zones humides ?.....	3
Connaissance du territoire.....	3
Présentation du bassin versant de Thau.....	3
Le Syndicat Mixte du Bassin de Thau (SMBT)	4
Eléments méthodologiques	5
Identification des zones humides avérées et potentielles	7
Synthèse des caractéristiques des zones humides	8
Les secteurs fonctionnels.....	9
Stratégie d'intervention	11
Approche transversale	11
Approche localisée	12
Déclinaison opérationnelle de la stratégie d'intervention	12
Suivi et évaluation de la mise en œuvre du PGSZH	14



PREAMBULE

Au regard des enjeux patrimoniaux naturels exceptionnels du Bassin de Thau, le Syndicat mixte du bassin de Thau (SMBT) renforce son animation territoriale relative à la préservation des zones humides, notamment au travers de l'élaboration d'un **Plan de gestion stratégique des zones humides du bassin de Thau**.

Les plans de gestion stratégiques des zones humides ont pour objectif premier d'accélérer la mise en œuvre de la politique en faveur des zones humides en hiérarchisant les secteurs où agir pour la préservation des ressources et milieux aquatiques.

POURQUOI PROTEGER LES ZONES HUMIDES ?

Les zones humides et milieux aquatiques sont des espaces à conserver de toute urgence, car ils remplissent de nombreuses fonctions et rendent des services indispensables au bien-être humain : disponibilité de l'eau pour l'agriculture, régulation des régimes hydrologiques, amélioration de la qualité de l'eau, expansion de crues, réservoir de biodiversité. Ces milieux doivent être également pensés dans une logique d'adaptation au changement climatique. « Plus les milieux aquatiques et humides seront en bon état, meilleurs seront leurs capacités d'adaptation écologique au changement climatique. »

Amélioration de la qualité de l'eau

Les zones humides doivent pouvoir exercer leur rôle naturel de zone tampon aux fonctions auto épuratrices pour les cours d'eau, les lacs, mais également pour la ressource souterraine.

Régulation des crues


En stockant l'eau, les zones humides jouent un rôle d'écêtement des crues et de ralentissement des écoulements, réduisant les risques sur notre territoire face à cet aléa, notamment dans les zones habitées.

Conservation de la biodiversité

Connues pour être des réservoirs de biodiversité dont dépendent de nombreuses espèces, certaines zones humides telles que les boisements rivulaires des cours d'eau ont également un rôle de corridors écologiques essentiel dans des milieux naturels de plus en plus fragmentés.

Adaptation au changement climatique

La préservation des zones humides (soutien et recharge de nappes, atténuation de la chaleur, écêtement de crues...) est primordiale à la résilience du territoire face aux modifications du climat qui engendrent des événements extrêmes de plus en plus fréquents : manque d'eau même en hiver, précipitations aléatoires, périodes caniculaires de plus en plus longues...



Il coûte environ 5 fois moins cher de protéger les zones humides que de compenser la perte des services qu'elles rendent gratuitement.

CONNAISSANCE DU TERRITOIRE

PRESENTATION DU BASSIN VERSANT DE THAU

Le périmètre général de l'étude correspond au territoire de Thau (périmètre du SAGE). Ce territoire, localisé dans le département de l'Hérault, couvre une surface de 597 km² et est concerné par le SAGE Thau-Ingril. Il

s'étend sur 25 communes du département de l'Hérault, à savoir : Agde, Aumelas, Aumes, Balaruc-le-Vieux, Balaruc-les-Bains, Bouzigues, Castelnau-de-Guers, Cournonsec, Fabrègues, Florensac, Frontignan, Gigan, Loupian, Marseillan, Mèze, Montagnac, Montbazin, Pinet, Pomérols, Poussan, Saint-Pargoire, Saint-Pons-de-Mauchens, Sète, Vic-la-Gardiole, Villeveyrac.

Ce bassin versant se caractérise par la présence d'habitats agro-naturels au nord dominés par de la vigne et des espaces de garrigues. Le sud du territoire est dominé par des zones humides. Les zones humides recensées représentent une surface de plus de 2 000 ha (hors lagunes permanentes de Thau, d'Ingril et du Bagnas). La plupart sont de type « marais et lagunes côtiers » ou « zones humides artificielles » au sens de la typologie du SDAGE, mais révèlent en réalité des mosaïques de milieux plus complexes (prés salés, sansouïres, etc.).

En complément des zones humides recensées, le territoire de Thau comprend également des zones humides dites « ordinaires », souvent non cartographiées mais jouant un rôle essentiel dans le fonctionnement hydrologique et écologique des bassins versants. C'est le cas, par exemple, des fossés de drainage agricole en aval de Villeveyrac, sur le bassin versant du Pallas, dont les linéaires importants participent à la régulation des flux et à la réduction des pollutions diffuses agricoles ou accidentelles. Leur contribution est particulièrement notable en matière de qualité des eaux, sous réserve d'une gestion adaptée aux enjeux identifiés dans le PGSZH.

La zone humide majeure du territoire correspond à la lagune de Thau qui couvre environ 7000 ha et qui est concernée par une profondeur moyenne de 5 mètres. Cette lagune est connectée à la mer, au sud, par les graus et plusieurs cours d'eau traversant les espaces agro-naturels au nord viennent alimenter ce bassin : Vène, Nègue-Vaques, Pallas, etc.

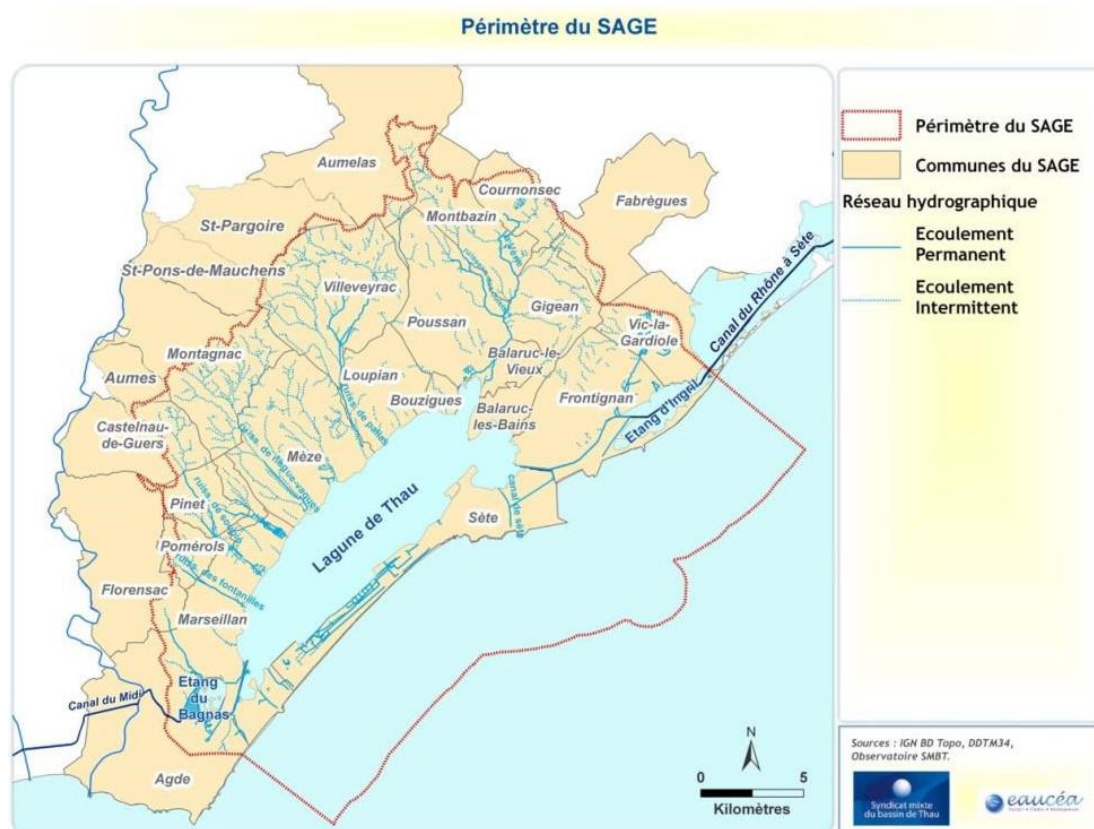


Figure 1 : Périmètre du SAGE - © SMBT, CCTP

LE SYNDICAT MIXTE DU BASSIN DE THAU (SMBT)

Le Syndicat mixte du Bassin de Thau (SMBT) est la structure porteuse de l'élaboration et de la mise en œuvre du SAGE pour le compte de la Commission locale de l'eau (CLE) du bassin de Thau.



Le Syndicat Mixte du Bassin de Thau (3 intercommunalités - 25 communes - 597 km² - 1 811 772 habitants) est créé en 2005 et se présente comme une structure de gestion concertée destinée à coordonner les politiques de gestion de l'eau et d'aménagement sur le territoire de Thau pour garantir la protection de la lagune de Thau (labellisé Etablissement Public Territorial de Bassin en 2017).

Le SMBT porte et coordonne plusieurs démarches de planification et programmes opérationnels de gestion de l'eau sur le territoire : Schéma d'Aménagement et de Gestion des Eaux (SAGE), Schéma d'entretien et de restauration des cours d'eau, Stratégie Locale de Gestion du Risque d'Inondation et submersion (SLGRI), Document d'Objectif des sites Natura 2000 de Thau et de la Plaine de Villeveyrac-Montagnac.

Dans le cadre de ses compétences, le Syndicat a porté un Contre de transition écologique sur la période 2020-2023 et porte un Contrat de Gestion Intégrée et de transition écologique (CGITE) 2020-2025 afin de programmer et financer la réalisation des actions prioritaires sur le territoire.

L'élaboration d'un plan de gestion stratégique des zones humides et l'inventaire complémentaire est planifiée dans le SAGE Thau-Ingril (dispositions 15 et 17 cf. Annexe 1) et est programmée dans les CTE et CGITE.

Le plan de gestion stratégique avec son approche fonctionnelle et systémique contribuera également à l'atteinte des objectifs du site Natura 2000 de Thau, de la SLGRI, au schéma d'entretien et de restauration des cours d'eau du SMBT et les résultats pourront être intégrés aux documents de planification locaux (SAGE, SCOT et PLU).

Fort d'une politique contractuelle depuis sa création, le SMBT coordonne les actions du territoire afin de mener à bien les actions prioritaires pour le territoire.

ELEMENTS METHODOLOGIQUES

L'objectif de ce plan de gestion stratégique des zones humides est d'identifier les zones humides du territoire et les caractériser (fonctions, pressions, niveau d'enjeu) afin de proposer un plan d'actions adaptées à l'échelle du territoire, mais également de prioriser les interventions de préservation et de restauration au regard des enjeux du territoire, des pressions et menaces s'exerçant sur ces milieux, et la satisfaction des usages.

7 grandes étapes ont été nécessaires pour répondre aux objectifs de ce plans de gestion stratégique :

a) Étape 1 : Identification des zones humides avérées et potentielles : à partir des différents inventaires existants et plusieurs modélisations permettant d'identifier des zones humides potentielles supplémentaires.

b) Étape 2 : Caractérisation des fonctions et sous-fonctions des zones humides :

o Qualification de la **fonction hydrologique** et des sous-fonctions associées (expansion de crue, recharge de nappe, protection contre l'érosion des sols, soutien d'étiage) ;

o Qualification de la **fonction biogéochimique** et des sous-fonctions associées (rétention de sédiments et de produits toxiques, protection de la ressource en eau) ;

o Qualification de la **fonction écologique** et des sous-fonctions associées (support d'habitat, accueil d'espèces patrimoniales et non patrimoniales, abondance, connectivité) ;

c) Étape 3 : Qualification des pressions et des menaces portant ou pouvant porter atteinte aux fonctions et permettant d'apprécier la vulnérabilité de la zone humide :

o Qualification de la **pression liée à l'artificialisation des sols** ;

o Qualification de la **pression liée à l'agriculture** ;

o Qualification de la **pression liée aux espèces exotiques envahissantes** ;

o Qualification de la **pression liée aux activités industrielles**.



d) Étape 4 : Identification des enjeux : basé sur le croisement entre les fonctions et les pressions pour chaque zone humide.

e) Étape 5 : Qualification des statuts de protection et de gestion.

f) Étape 6 : Identification des priorités d'intervention : basé sur le croisement entre les enjeux des zones humides et leur niveau de protection et de gestion.

g) Étape 7 : Identification de la stratégie d'intervention et des différentes actions portée par le PGSZH.

La méthodologie utilisée se base sur celle employée dans le cadre de l'élaboration du plan de gestion stratégique des zones humides des bassins versants de la Réserve de Biosphère Luberon-Lure, du parc naturel régional du Verdon, du bassin de l'Or. Certains indicateurs de fonctions et sous-fonctions ont été adaptés en fonction des données disponibles et du contexte local.

Des zones humides avérées et potentielles ont donc été identifiées et caractérisées (fonctions, pressions, enjeux et priorisations) à partir d'analyse bibliographique, de croisements cartographiques et d'échanges avec les acteurs locaux lors de phases de concertation (comités techniques, ateliers...).

À la suite de ce travail d'identification, des phases de terrain ont été organisées afin de répondre à plusieurs objectifs :

- Vérifier la présence de zones humides issues des phases précédentes (notamment la vérification de zones humides potentielles),
- Préciser la délimitation de certaines zones humides avérées,
- Préciser les caractéristiques de certaines zones humides : fonctionnalité, pressions, niveau d'enjeux, actions possibles, etc.

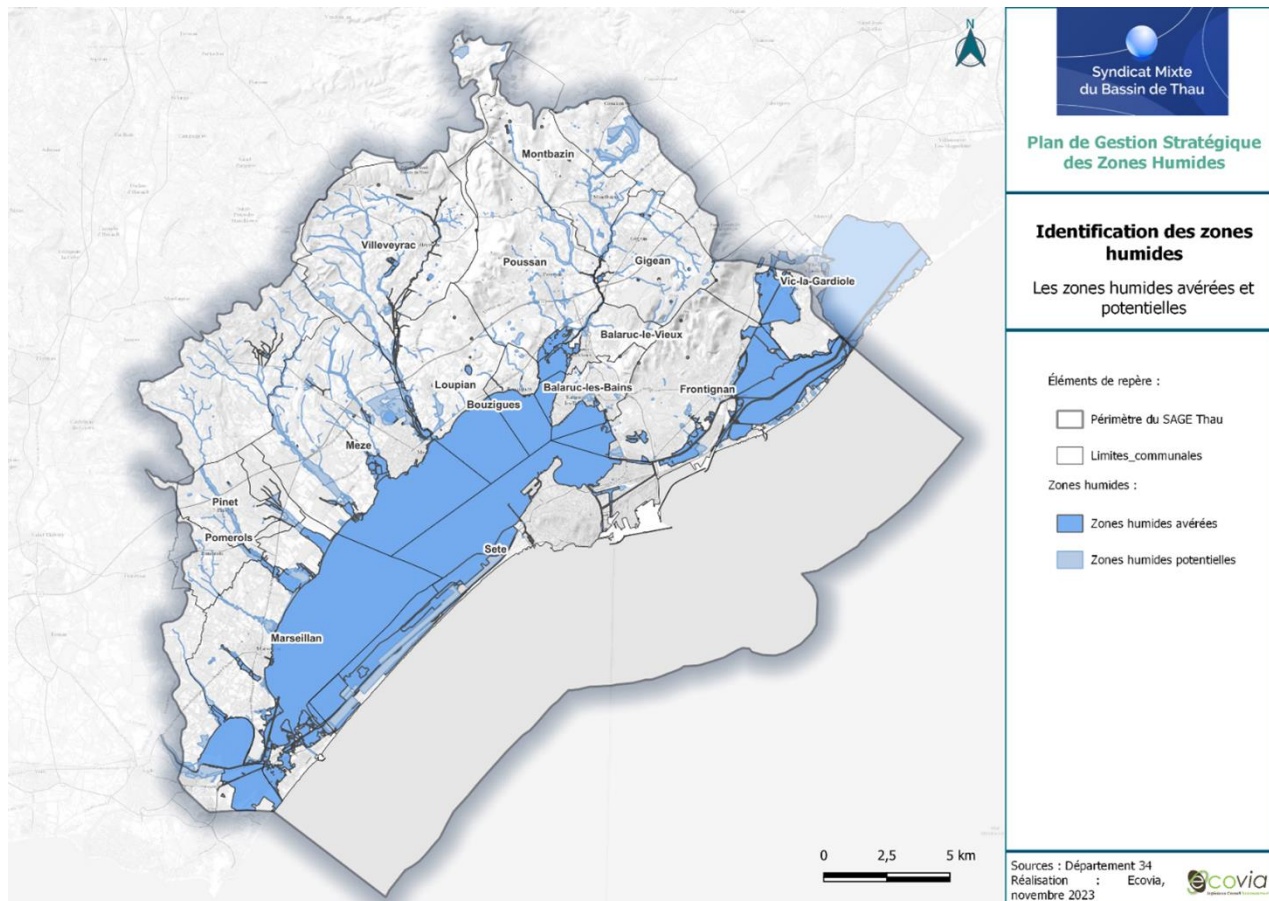
L'analyse bibliographique, le travail cartographique et les nombreux échanges avec le SMBT et les acteurs locaux ont permis de cadrer les sessions de terrain.

Au total, une quarantaine de zones (plus ou moins connectées entre elles) ont fait l'objet de prospections terrain, représentant une surface d'environ 791 ha.

IDENTIFICATION DES ZONES HUMIDES AVEREES ET POTENTIELLES

Le travail d'identification des zones humides potentielles associé aux prospections terrain ont permis d'identifier 1 786 hectares de zones humides potentielles supplémentaires, soit près de 3% du territoire du Bassin de Thau.

Les zones humides avérées et potentielles retenues dans le cadre du PGSZH représentent donc 13 753 ha, soit 23% du territoire du Bassin de Thau.





SYNTHESE DES CARACTERISTIQUES DES ZONES HUMIDES

Les **typologies de zones humides dominantes** correspondent à des **marais et des lagunes côtiers** suivi de **bordures de cours d'eau** et de **plaines alluviales associées**.

Au **nord du territoire**, on retrouve essentiellement des **cours d'eau/ruisseaux**, leurs **bordures** et les **plaines alluviales associées**. Ces cours d'eau traversent des espaces agricoles et se jettent dans les **lagunes**, notamment dans l'étang de Thau. Le **sud du territoire** est dominé par des **lagunes** et des **marais** en interface entre les milieux aquatiques et humides d'eau douce et la mer.

A l'échelle du territoire du bassin versant de Thau, **plus de la moitié** de la surface des zones humides est jugée **fonctionnelle d'un point de vue global**. Dans l'ensemble, les zones humides du territoire présentent une **fonctionnalité hydrologique bonne**, une **fonctionnalité biogéochimique moyenne** et une **fonctionnalité écologique moyenne à bonne**.

Les zones humides fonctionnelles correspondent essentiellement aux **lagunes, aux bordures des principaux cours d'eau et des plaines alluviales** comme l'étang de Thau, l'étang du Bagnas, les salins de Frontignan, les prés de Soupié, les prés du Bagné, les bordures de cours d'eau de la Vène, du Pallas et de certains tronçons du ruisseau de Nègue-Vaques, du Soupié et de la Frigoule/de Font Frats/d'Aygue Vaques... Certaines de ces zones humides sont **connectées entre elles** assurant ainsi une bonne fonctionnalité hydrologique et correspondent à des **habitats de qualité** : espaces végétalisés de faible pente (proximité de lagunes) impliquant ainsi une bonne qualité écologique et une bonne rétention des sédiments et des produits toxiques.

Cependant, la majorité des zones humides est **soumise à de nombreuses pressions**. Les **pressions urbaines** se concentrent essentiellement en **bordure des lagunes**, notamment au niveau de Sète et de Frontignan. Les **pressions agricoles** concernent la **majorité du nord du territoire** dominée par des vignes. Plus de **70% de la surface totale des zones humides** sont concernés par une **pression globale forte** correspondant à une accumulation de pressions, essentiellement **urbaine, agricole** et liées aux **espèces exotiques envahissantes**. Les lagunes et les principaux cours d'eau sont soumis à ces pressions.

Ces pressions menacent fortement la qualité et la conservation de ces habitats d'intérêt et impliquent des enjeux significatifs sur ces zones humides.

A l'échelle du territoire, **plus de 80% de la surface totale des zones humides** sont concernés par des **enjeux significatifs** (forts à très forts), s'expliquant notamment par une **fonctionnalité globale moyenne à bonne** et une **pression forte** (artificialisation, agricole...) pour les zones humides concernées.

Ces zones humides correspondent essentiellement aux lagunes ainsi qu'aux cours d'eau principaux comme la Vène, le Soupié, le Pallas, le Nègue-Vaques, la Frigoule/Font Frats/Aygue Vaques...

Les enjeux forts à très forts concernent la préservation des fonctions des zones humides et la réduction des pressions. Concernant les zones humides à enjeux faibles à moyens, ces enjeux correspondent **essentiellement la restauration des fonctions des zones humides et la réduction des pressions dans une moindre mesure.**

Plusieurs **périmètres de protection et de gestion** sont présents sur le territoire et permettent entre autres de préserver certaines zones humides du territoire. A l'échelle du territoire, seulement **14% des zones humides** sont concernées par une **protection forte** (notamment des plans de gestion existants sur certaines zones humides remarquables comme le Bagnas ou les Salins de Frontignan) permettant de garantir la conservation de ces habitats humides remarquables. Le reste des zones humides n'est pas ou peu protégé impliquant ainsi des **priorités d'intervention fortes à majeures** sur la **majorité des zones humides** du territoire.

Les **zones humides prioritaires** sont **nombreuses** sur le territoire (**78% de la surface totale des zones humides**) et se concentrent essentiellement au niveau des **lagunes** et de **certains cours d'eau** comme l'étang de Thau, la Grande Maïre, les bordures du Pallas, du Soupié, de la Vène, ainsi que la Crique de l'Angle, etc.

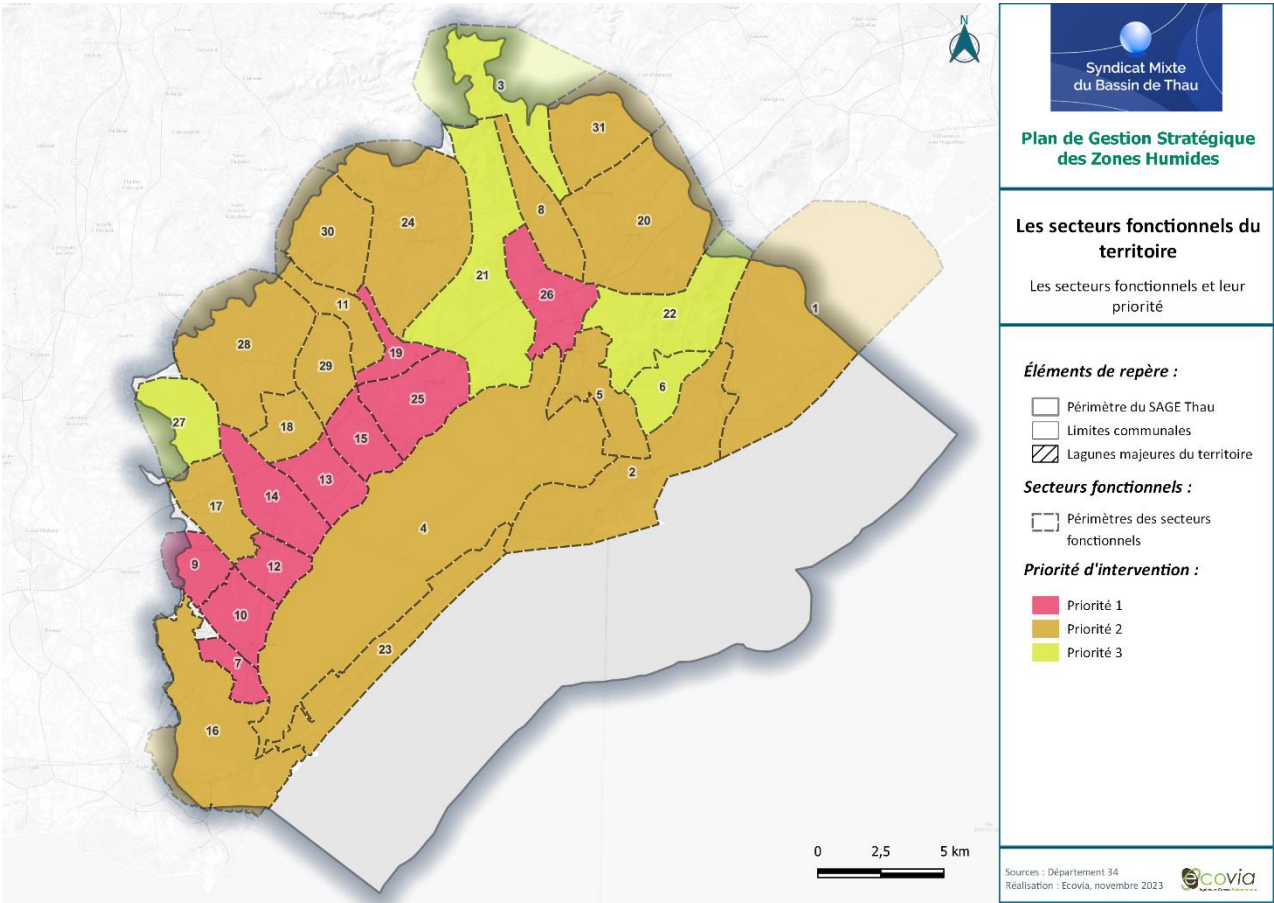
LES SECTEURS FONCTIONNELS

Les principaux résultats de l'étude et les apports de la concertation ont conduit à diviser le territoire en **31 secteurs fonctionnels** concernant la préservation, la restauration et la reconquête des zones humides sur le Bassin versant de Thau. Ces secteurs fonctionnels sont basés sur les sous-bassins versants et sur les caractéristiques des zones humides (fonctionnalités, pressions...).

Ces secteurs fonctionnels permettent de décliner localement le PGSZH et permettent de caractériser les zones humides de manière plus précise et d'identifier des actions plus adaptées au territoire.

Tableau 1 : Secteurs fonctionnels

Numéro du secteur	Nom du secteur	Surface du secteur
1	Etangs de Frontignan et zones humides associées	5084.08
2	Connexion étang de Thau et étangs de Frontignan	2509.87
3	Causse d'Aumelas et zones humides associées	2436.84
4	Lagune de Thau et zones humides associées	7296.23
5	Zone urbaine et périurbaine de Balaruc-les-Bains et de Balaruc-le-Vieux	901.25
6	Zone agricole de Frontignan	547.43
7	Ruisseau l'Homme mort et autres zones humides	330.46
8	Ruisseau des Oulettes et zones humides associées	832.97
9	Ruisseau des Fontanilles et zones humides associées	560.3
10	Ruisseau des Fontanilles et embouchure	649.11
11	Ruisseau des Cauquillades et zones humides associées	603.77
12	Ruisseau de Soupié et embouchure	476.93
13	Ruisseau de Nègue-Vaques et embouchure	660.73
14	Ruisseau de Mayroual et zones humides associées	1008.74
15	Ruisseau de la Frigoule / de Font Frats / d'Aygue Vaques et embouchure	584.86
16	Réserve naturelle du Bagnas et zones humides associées	2590.37
17	Moyenne vallée du Soupié et zones humides associées	825.68
18	Moyenne vallée du ruisseau de Nègue-Vaques	564.64
19	Moyenne vallée du Pallas	387.82
20	Moyenne vallée de la vène et zones humides associées	2716.59
21	Massif de la Moure et zones humides associées	2643.7
22	Massif de la Gardiole et zones humides associées	1839.77
23	Lido entre Marseillan et Sète	1451.93
24	Le Pallas et zones humides associées	2739.81
25	Le Pallas et embouchure	1084.33
26	La vène et embouchure	964.38
27	Haute vallée du Soupié et zones humides associées	968.83
28	Haute vallée du ruisseau de Nègue-Vaques et affluents associés	2377.35
29	Haute vallée du ruisseau de la Frigoule / de Font Frats / d'Aygue Vaques et zones humides associées	715.9
30	Haute vallée du Pallas et affluents associés	1326.83
31	Haute vallée de la Vène et zones humides associées	1335.7



STRATEGIE D'INTERVENTION

La **stratégie d'intervention du plan de gestion stratégique des zones humides du bassin de Thau** s'appuie sur une stratégie à double approches.

Deux approches complémentaires sont proposées afin d'identifier des actions concrètes et adaptées au territoire. Des actions génériques et globales au territoire (approche transverse) et des actions localisées (actions spécifiques et adaptées aux secteurs fonctionnels étudiés) sont proposées et correspondent à l'application de la stratégie d'intervention.

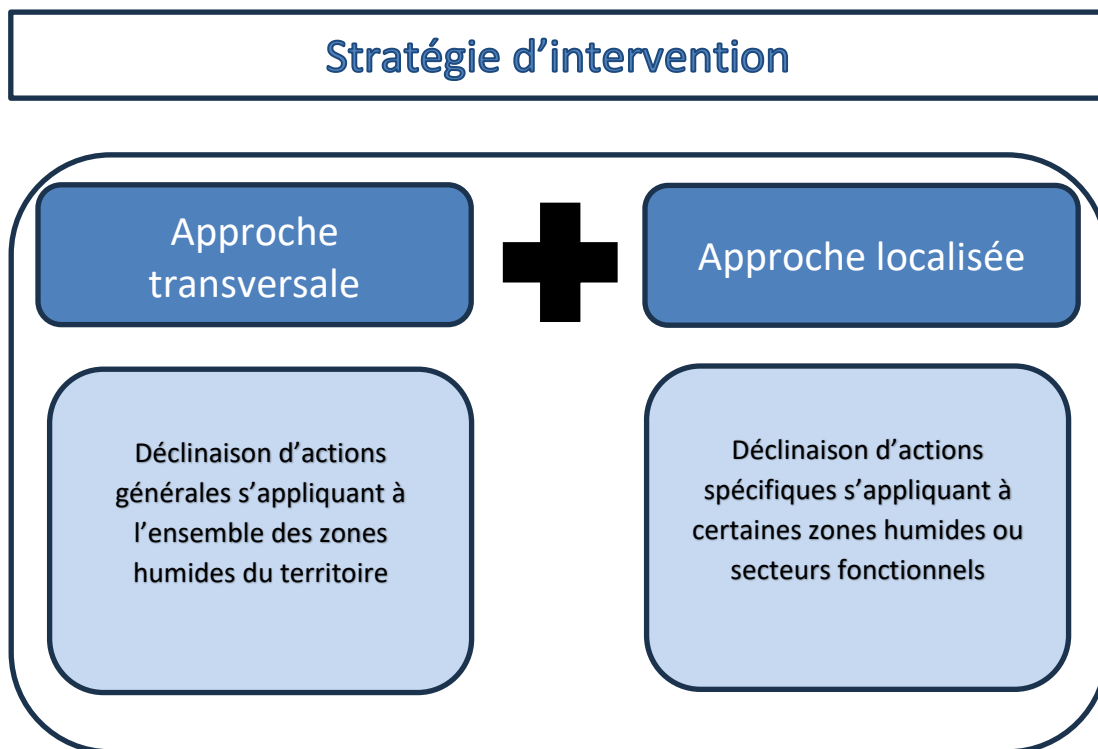


Figure 2 : schéma de synthèse de la stratégie d'intervention

APPROCHE TRANSVERSALE

Cette approche porte sur la stratégie globale de protection/restauration et de gestion des zones humides à l'échelle du territoire du bassin versant de Thau. 6 actions transverses sont identifiées :

Tableau 2 : Actions transverses

Actions transverses
AT01 : Animer la mise en œuvre du plan de gestion stratégique des zones humides du bassin de Thau
AT02 : Préserver les zones humides dans les documents de planification
AT03 : Élaborer des stratégies d'intervention foncière
AT04 : Sensibiliser les acteurs et les usagers
AT05 : Améliorer la connaissance sur les zones humides
AT06 : Mener une réflexion globale sur une gestion adaptative face au changement climatique



APPROCHE LOCALISEE

Cette approche porte sur la stratégie localisée de protection/restauration et de gestion des zones humides à l'échelle du territoire du bassin versant de Thau. 16 actions localisées sont identifiées :

Actions localisées
AL01 : Attribuer une protection supplémentaire (périmètre réglementaire)
AL02 : Mettre en place un plan de gestion sur la zone humide
AL03 : Améliorer/Restaurer des habitats naturels humides/rivulaires
AL04 : Améliorer/Restaurer les continuités écologiques
AL05 : Améliorer/restaurer la fonctionnalité hydrologique des zones humides, des cours d'eau (continuité naturelle...) et des bords de cours d'eau (pente, végétalisation...)
AL06 : Lutter contre la cabanisation
AL07 : Gérer les ruissellements vers les zones humides
AL08 : Adapter les pratiques agricoles aux enjeux des zones humides
AL09 : Gérer les rejets des zones industrielles
AL10 : Surveiller la présence d'espèces exotiques envahissantes et lutter contre leur développement
AL11 : Gérer l'activité touristique et les usages de loisirs
AL12 : Gérer les pressions liées aux axes routiers (déchets, entretien bords de routes...)
AL13 : Améliorer les connaissances sur les Espaces de Bon Fonctionnement
AL14 : Réaliser un suivi hydrologique, chimique et écologique sur les zones humides les plus exposées aux pressions
AL15 : Mener une réflexion sur la salinisation des zones humides

DECLINAISON OPERATIONNELLE DE LA STRATEGIE D'INTERVENTION

Pour chaque action identifiée dans le cadre de la stratégie d'intervention, des déclinaisons opérationnelles dans les 6 premières années du plan sont proposées afin de mettre en application ce plan de gestion stratégique et ainsi le rendre fonctionnel.

Tableau 3 : Déclinaisons opérationnelles de la stratégie d'intervention pour les actions transverses

Actions	Déclinaisons opérationnelles
AT01 : Animer la mise en œuvre du Plan de gestion stratégique des zones humides du bassin de Thau	<ul style="list-style-type: none"> ✓ Engager l'ensemble des actions transversales selon les objectifs fixés. ✓ Dresser un bilan annuel.
AT02 : Préserver les zones humides dans les documents de planification	<ul style="list-style-type: none"> ✓ Réaliser un porter à connaissance sur les zones humides existantes et sur les outils mobilisables pour préserver les zones humides au sein d'un document de planification. ✓ Veiller à l'intégration de l'enjeu ZH dans les documents d'urbanisme du territoire.
AT03 : Élaborer des stratégies d'intervention foncière	<ul style="list-style-type: none"> ✓ Mobiliser l'ensemble des collectivités et partenaires concernés sur la question. ✓ Etablir et développer des conventions de partenariat. ✓ Elaborer une première version de stratégie



AT04 : Sensibiliser les acteurs et les usagers	<ul style="list-style-type: none"> ✓ Etablir une stratégie de communication. Labelliser le territoire de Thau RAMSAR ✓ Produire au moins 1 supports de sensibilisation : 1 guide à destination des agriculteurs, des industriels et des autres propriétaires : guides de bonnes pratiques en zones humides. ✓ Réaliser une intervention de sensibilisation et ou formation par an à destination des acteurs du territoire (par ex : en lien avec les JMZH).
AT05 : Améliorer la connaissance sur les zones humides	<ul style="list-style-type: none"> ✓ Engager des inventaires zones humides supplémentaires, en priorité sur des secteurs à fort enjeux ✓ Réaliser des études complémentaires : délimitation des Espaces de Bon Fonctionnement (EBF), suivi hydrologique...
AT06 : Mener une réflexion globale sur une gestion adaptive face au changement climatique	<ul style="list-style-type: none"> ✓ Réaliser des études d'amélioration des connaissances (vulnérabilité, évolution des habitats, des espèces...) et de gestion potentielle face au changement climatique en priorité sur des secteurs pressentis pour de la restauration. ✓ Impulser et coordonner un réseau de zones humides pour suivre l'évolution des milieux en fonction de leur typologie dans un contexte de changement climatique (actions adaptées, liste d'espèces à planter...).

Tableau 4 : Déclinaisons opérationnelles de la stratégie d'intervention pour les actions localisées

Actions	Déclinaisons opérationnelles
AL01 : Attribuer une protection supplémentaire (périmètre réglementaire)	<ul style="list-style-type: none"> ✓ Développer les protections fortes sur les zh prioritaires : APPB Tocs, Règlement de site CdL etc...
AL02 : Mettre en place un plan de gestion	<ul style="list-style-type: none"> ✓ Engager la mise à jour ou la réalisation de plans de gestion locaux : Crique de l'Angle, etc...
AL03 : Améliorer/Restaurer des habitats naturels humides/rivulaires	<p><i>N.B. Sète Agglopôle Méditerranée va lancer d'ici 2028 des actions de restauration hydromorphologique des cours d'eau sur tous les principaux cours d'eau et zones humides associées du territoire : Bourbou/Agau (2025), Roubine Vic/Font Frat/Soupie (2026), Homme mort (2028), Neque Vaque (2029), Moulière/crique de l'Ancle ((2030).... Et des actions presque tous les ans sur des portions de la Vène.</i></p>
AL04 : Améliorer/Restaurer les continuités écologiques	<ul style="list-style-type: none"> ✓ Restaurer des zones humides dégradées identifiées au sein d'un réservoir de biodiversité ou d'un corridor écologique. Effacer ou réduire des obstacles à la continuité écologique au sein des ZH identifiées ou de réseaux de ZH.
AL05 : Améliorer/restaurer la fonctionnalité hydrologique des zones humides, des cours d'eau (continuité naturelle...) et des bords de cours d'eau (pente, végétalisation...)	<ul style="list-style-type: none"> ✓ Restaurer des linéaires de bordures de cours d'eau dégradés.
AL06 : Lutter contre la cabanisation	<ul style="list-style-type: none"> ✓ Un porter à connaissance des zones humides directement concernés par de la cabanisation devra être réalisé et pourra permettre de prioriser les interventions des services compétents concernant cette pression.
AL07 : Gérer les ruissellements vers les zones humides	<ul style="list-style-type: none"> ✓ Réalisation d'un document de bonnes pratiques pour la préservation des zones humides.
AL08 : Adapter les pratiques agricoles aux enjeux des zones humides	<ul style="list-style-type: none"> ✓ Veiller au bon respect des bonnes pratiques pour les zones humides en milieu agricole. ✓ L'ensemble des acteurs des zones humides étudiées doit être informé de la présence de zones humides : concertation, porter à connaissance, lettre d'information...



AL09 : Gérer les rejets des zones industrielles	<ul style="list-style-type: none"> ✓ L'ensemble des industriels identifiés doit être informé de la présence ou de la proximité de zones humides : concertation, porter à connaissance, lettre d'information...
AL10 : Surveiller la présence d'espèces exotiques envahissantes et lutter contre leur développement	<ul style="list-style-type: none"> ✓ Améliorer la connaissance sur la répartition des EEE ✓ Elaborer un plan d'action pour contenir ou supprimer les EEE
AL11 : Gérer l'activité touristique et les usages de loisirs	<ul style="list-style-type: none"> ✓ Réaliser des études de la fréquentation sur les zones humides ciblées ✓ Mettre en œuvre des aménagements de gestion de la fréquentation ✓ Déployer des outils pédagogiques ou animation de sensibilisation aux enjeux ZH ✓ Etendre les opérations de contrôles et surveillance des zones humides à enjeux
AL12 : Gérer les pressions liées aux axes routiers (déchets, entretien bords de routes...)	<ul style="list-style-type: none"> ✓ Identifier les points noirs d'accumulation ou dispersion des déchets et mettre en œuvre des actions de réduction ✓ Identifier les bonnes pratiques des gestionnaires routiers et les développer ✓ Réaliser des travaux d'aménagement en faveur de la continuité écologique de la trame turquoise.
AL13 : Améliorer les connaissances sur les Espaces de Bon Fonctionnement	<ul style="list-style-type: none"> ✓ Engager des études complémentaires concernant la délimitation des Espaces de Bon Fonctionnement (EBF)
AL14 : Réaliser un suivi hydrologique, chimique et écologique sur les zones humides les plus exposées aux pressions	<ul style="list-style-type: none"> ✓ Engager des études complémentaires de suivi hydrologique, chimique et écologique
AL15 : Mener une réflexion sur la salinisation des zones humides	<ul style="list-style-type: none"> ✓ Engager des études d'amélioration des connaissances vis-à-vis de la remontée du biseau salé et de gestion potentielle de cette menace en priorité sur des secteurs pressentis pour cette action.

SUIVI ET EVALUATION DE LA MISE EN ŒUVRE DU PGSZH

Pour vérifier la pertinence des choix faits lors de l'élaboration de l'étude et lors de la concertation ayant conduit à la stratégie d'intervention et donc aux actions, il est nécessaire de proposer des indicateurs d'évaluation.

Ils devront permettre de poser une analyse sur le plan de gestion stratégique tout au long de sa mise en œuvre. Ces indicateurs devront permettre de :

- Réinterroger la stratégie d'intervention afin de s'assurer qu'elle répond, concrètement, aux enjeux du territoire et aux attentes des acteurs.
- Suivre l'avancée et les résultats des actions identifiées en se basant sur des indicateurs quantitatifs précis touchant à la fois la mise en place des actions, mais également leur niveau de réussite.

Tableau 5 : Indicateurs de suivi de la stratégie d'intervention pour les actions transverses

Actions	Indicateurs associés
AT01 : Animer la mise en œuvre du Plan de gestion stratégique des zones humides du bassin de Thau	<ul style="list-style-type: none"> • Taux de réalisation des AT mise en œuvre • Bilan annuel des réalisations et des moyens engagés
AT02 : Préserver les zones humides dans les documents de planification	<ul style="list-style-type: none"> • Nombre de SCOT et PLU intégrant les données du PGSZH et bilan qualitatif de la protection réglementaire (zonage, prescriptions, règlement...) • Nombre de projets accompagnés pour la prise en compte des enjeux ZH et bilan de la rubrique ERC ZH.
AT03 : Élaborer des stratégies d'intervention foncière	Evolution de la situation foncière sur les périmètres ZH Avérées et potentielles : état initial et n+6 Réalisation et mise en œuvre de la stratégie foncière.
AT04 : Sensibiliser les acteurs et les usagers	<ul style="list-style-type: none"> • Réalisation des supports d'information



	<ul style="list-style-type: none"> • Nombre d'intervention à l'enjeu ZH avec les acteurs/formations réalisées par an. • Labellisation RAMSAR.
AT05 : Améliorer la connaissance sur les zones humides	<ul style="list-style-type: none"> • Nombre d'inventaires complémentaire et surface de zones humides couvertes.
AT06 : Mener une réflexion globale sur une gestion adaptive face au changement climatique	<ul style="list-style-type: none"> • Nombre de diagnostics de vulnérabilité réalisé et/ou engagé.

Tableau 6 : Indicateurs de suivi de la stratégie d'intervention pour les actions localisées

Actions	Indicateurs associés
AL01 : Attribuer une protection supplémentaire (périmètre réglementaire)	<ul style="list-style-type: none"> • Evolution des surfaces et taux de couverture de ZH en protection forte. Etat initial et n+6.
AL02 : Mettre en place un plan de gestion	<ul style="list-style-type: none"> • Nombre de plans de gestion mis à jour ou créés.
AL03 : Améliorer/Restaurer des habitats naturels humides/rivulaires	<ul style="list-style-type: none"> • Nombre et surfaces de zones humides ayant fait l'objet d'actions de restauration.
AL04 : Améliorer/Restaurer les continuités écologiques	<ul style="list-style-type: none"> • Bilan des travaux de restauration de continuité écologique en ZH (Par fonction, par type de ZH, par obstacles effacés etc..).
AL05 : Améliorer/restaurer la fonctionnalité hydrologique des zones humides, des cours d'eau (continuité naturelle...) et des bords de cours d'eau (pente, végétalisation...)	<ul style="list-style-type: none"> • Linéaires de bordures de cours d'eau restaurées.
AL06 : Lutter contre la cabanisation	<ul style="list-style-type: none"> • Réalisation d'un porter à connaissance, • Réalisation d'un bilan des actions réalisées pour lutter contre la cabanisation sur les zones humides.
AL07 : Gérer les ruissellements vers les zones humides	<ul style="list-style-type: none"> • Document réalisé • Nombre de projets adaptés ou réalisés en faveur du ruissellement vers les zones humides.
AL08 : Adapter les pratiques agricoles aux enjeux des zones humides	<ul style="list-style-type: none"> • Nombre de rencontres avec les agriculteurs, • Nombre d'agriculteurs engagés en faveur de bonnes pratiques en ZH ou bordure de ZH (convention, contractualisation, ORE etc...).
AL09 : Gérer les rejets des zones industrielles	<ul style="list-style-type: none"> • Bilan du porter à connaissance des enjeux ZH auprès des industriels.
AL10 : Surveiller la présence d'espèces exotiques envahissantes et lutter contre leur développement	<ul style="list-style-type: none"> • Réalisation d'un suivi EEAE. • Réalisation du plan d'action. • Bilan des actions d'arrachage/ régulation réalisées.
AL11 : Gérer l'activité touristique et les usages de loisirs	<ul style="list-style-type: none"> • Bilan des réalisations études et travaux. • Bilan des interventions de sensibilisation. • Nombre d'interventions des agents de la police de l'environnement.
AL12 : Gérer les pressions liées aux axes routiers (déchets, entretien bords de routes...)	<ul style="list-style-type: none"> • Nombre de points noirs déchets traités. • Bilan et communication autour des bonnes pratiques mises en œuvre. • Nombre d'aménagements en faveur des continuités.
AL13 : Améliorer les connaissances sur les Espaces de Bon Fonctionnement	<ul style="list-style-type: none"> • Nombre d'études complémentaires réalisées : délimitation des espaces de bon fonctionnement...
AL14 : Réaliser un suivi hydrologique, chimique et écologique sur les zones humides les plus exposées aux pressions	<ul style="list-style-type: none"> • Nombre d'études complémentaires réalisées : suivi hydrologique, chimique, écologique...
AL15 : Mener une réflexion sur la salinisation des zones humides	<ul style="list-style-type: none"> • Nombre d'études d'amélioration des connaissances réalisées.