

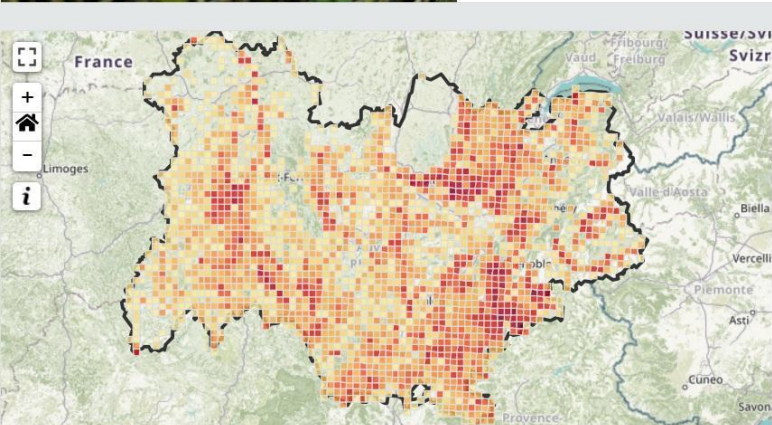
Taxon	Date début
Adenostyles alliari	08-07-2022
Aconitum napellus	08-07-2022
Crepis paludosa	08-07-2022
Imperatoria ostrut	08-07-2022
Ranunculus serper	08-07-2022
Anthoxanthum od	08-07-2022
Avenella flexuosa	08-07-2022
Dactylis glomerat	08-07-2022
Geranium sylvatic	08-07-2022
Heracleum sphonc	08-07-2022
Hypericum macul	08-07-2022
Knautia basaltica	08-07-2022
Ranunculus platar	08-07-2022
Rumex arifolius	08-07-2022
Trollius europaeus	08-07-2022
Agrostis capillaris	08-07-2022



**PROGRAMME D' ACTIONS 2025**  
**AXE 1 – PIFH – ORB – RAPPORT FINAL – JANVIER 2026**  
 Acte attributif de subvention n°00278092-1 - 8364  
*ORNELLA KRISTO – LUCILE VAHE – BERTRAND LIENARD – JEAN-PASCAL MILCENT – NICOLAS VAN VOOREN (FMBDS)*



**Potentille printanière**  
*Potentilla verna* L., 1753  
 Classe : Equisetopsida > Ordre : Rosales >  
 Famille : Rosaceae > Sous-Famille : Rosoideae  
 > Tribu : Potentilleae > Genre : Potentilla  
 INPN



**18 911**  
observations

**2 649**  
communes

**1 075**  
observateurs

**Informations espèce**

Description Écologie Synonymes

Plante vivace de 5 à 20 cm, verte, velue ou pubescente, à souche très rameuse ; tiges latérales, faibles, étalées, dépassant peu ou point les feuilles, à poils ordinairement étalés-dressés ; feuilles inférieures digitées, à 5 à 7 folioles obovales, velues, dentées dans le haut, à dent terminale plus petite ; stipules radicales étroitement linéaires, les caulinaires lancéolées ; fleurs jaunes, assez grandes, en cymes lâches pauciflores ; pédicelles fructifères ascendants ou à peine courbés ; calicule à lobes plus petits que ceux du calice ; pétales émarginés, dépassant le calice ; carpelles lisses. Plante polymorphe.

# SOMMAIRE

Introduction.....	3
Action 1-3-1 : Assurer la gestion courante du volet SINP de l'ORB AURA .....	3
1. Rappels des propositions 2025.....	3
2. Résultats 2025.....	4
Animation partenariale.....	4
Suivi du SINP et du contexte global.....	5
Gestion des outils de la plateforme régionale .....	6
Communication .....	10
Action 1-3-2 : Appliquer les recommandations du GT Métadonnées en AURA .....	11
1. Rappels des propositions 2025.....	11
2. Résultats 2025.....	11
Action 1-3-3 : Participer à la demande de réhabilitation .....	12
1. Rappels des propositions 2025.....	12
2. Résultats 2025.....	12
Action 1-3-4 : Prise en compte du SINP AURA dans un projet de système d'informations du CBN alpin basé sur GeoNature.....	13
1. Rappels des propositions 2025.....	13
2. Résultats 2025.....	13
Action 1-3-5 : Gestion courante du PIFH .....	14
1. Rappels des propositions 2025.....	14
2. Résultats 2025.....	14
Gouvernance.....	14
Intégration et validation des données mutualisées .....	15
Communication .....	19

## INTRODUCTION

Le présent rapport technique rend compte des travaux réalisés dans le cadre de la subvention accordée par la Région Auvergne-Rhône-Alpes au Conservatoire Botanique national alpin par arrêté n°00278092-1 - 8364 en date du 2 juillet 2025.

Le programme 2025, confié au CBNA, comportait les actions suivantes :

1-3-1	Assurer la gestion courante du volet SINP de l'ORB AURA
1-3-2	Appliquer les recommandations du GT Métadonnées en AURA
1-3-3	Participer à la demande de réhabilitation
1-3-4	Prise en compte du SINP AURA dans un projet de système d'information du CBN alpin basé sur GeoNature
1-3-5	Assurer la gestion courante du PIFH

Le programme comportait également une action spécifique à l'intégration des données fonge et lichens au pôle d'information flore-habitats-fonge de l'Observatoire régional de la biodiversité.

### ACTION 1-3-1 : ASSURER LA GESTION COURANTE DU VOLET SINP DE L'ORB AURA

#### 1. RAPPELS DES PROPOSITIONS 2025

En 2021, la plateforme unique du SINP AURA (Biodiv'AURA) a été mise en ligne. Après concertation avec la Région, la DREAL, l'OFB et les autres animateurs thématiques, les CBN alpin et du Massif central ont été désignés pour assurer la majorité des missions directement liées au SINP. Les CBN alpin et du Massif central sont chargés d'animer et d'administrer la plateforme SINP afin de proposer des services fonctionnels adaptés aux besoins des utilisateurs et au contexte national et réglementaire. La mise en place de la plateforme Biodiv'AURA, basée sur les outils GeoNature simplifie la gestion des demandes d'accès aux données.

La gestion courante du volet SINP de l'ORB AURA s'organise en 4 catégories :

- Animation partenariale : présentations de la plateforme régionale et formations à son utilisation (et mise à jour des outils d'accompagnement : vidéos, FAQ) ; gestion des demandes d'accès (à partir de 2024, les demandes d'accès porteront uniquement sur les données sensibles), réponse aux sollicitations ; rédaction et mise à jour des documents de référence
- Suivi du SINP national et du contexte global : veille sur les avancées du SINP national ; suivi de la mise en oeuvre des préconisations du niveau national dans le cadre de l'habilitation SINP en région
- Gestion des outils de la plateforme régionale : animation des opérateurs des Pôles thématiques autour de la PF régionale ; appui (auprès du CBNMC) à l'administration et à la mise à jour de la PF régionale, maintenance ; appui à l'intégration et actualisation des données dans la PF régionale ; définition et mise à jour du Format Standard de Données (FSD) ; transmission régulière de données à l'INPN ; production et diffusion d'indicateurs de suivi de l'utilisation de Biodiv'AURA Expert et de Biodiv'AURA Atlas
- Communication : production d'informations relatives au volet SINP de l'ORB ; participation à des événements afin de faire connaître le SINP AURA

## 2. RÉSULTATS 2025

### Animation partenariale

#### *Appui aux utilisateurs*

Afin d'accompagner les utilisateurs dans la prise en main de ces nouveaux outils, le CBN alpin a mis en ligne, en 2021, plusieurs supports (<https://www.biodiversite-auvergne-rhone-alpes.fr/foire-aux-questions/>):

- des foires aux questions relatives à Biodiv'AURA Atlas et Biodiv'AURA Expert (complétée au fur et à mesure des retours utilisateurs et des améliorations apportées aux outils);
- des vidéos de démonstration des outils présentant l'ensemble des fonctionnalités offertes. Depuis la mise en ligne, la vidéo relative à Biodiv'AURA Atlas a été visionnée 179 fois (dont 32 fois en 2025) et celle relative à Biodiv'AURA Expert, 301 fois (dont 40 fois en 2025).

Le CBN alpin apporte un appui régulier aux utilisateurs pour les orienter vers les outils, les accompagner dans la formulation de leurs demandes,...

Chaque année, des formations ou présentations des outils sont organisées en fonction des opportunités. En 2025, le CBNA est intervenu au cours de deux formations auprès de l'Unité Sites emblématiques Natura 2000 et du Service PNR et Environnement de la Région AURA (20/02/25 et 14/04/25).

Le CBNA a apporté son appui dans l'organisation, par les animateurs du SINP AURA, d'ateliers d'accompagnement des producteurs pour le dépôt des données.

#### *Gestion des demandes d'accès sur Biodiv'AURA Expert*

En 2022, un accès public a été intégré à l'outil Biodiv'AURA. Il n'est donc plus nécessaire de créer un compte pour accéder à cet outil (sauf demande d'accès aux données précises, *cf. infra*).

La demande de création de compte est gérée par le CBN du Massif central, elle est nécessaire pour formuler une demande d'accès aux données sensibles précises.

Le tableau 1 présente le bilan de ces demandes depuis la mise en ligne des outils.

Tableau 1 : bilan des demandes d'accès formulées sur Biodiv'AURA Expert

	2021	2022	2023	2024	2025
Nombre de comptes créés sur Biodiv'AURA Expert	512	430	423	434	591
Nombre de demandes d'accès aux données précises	315	329	262	256	179
Nombre de demandes refusées	77	94	72	89	68
Nombre de demandes acceptées	238	235	190	167	111
Nombre d'utilisateurs concernés (demandes acceptées uniquement)	180	123	91	94	77

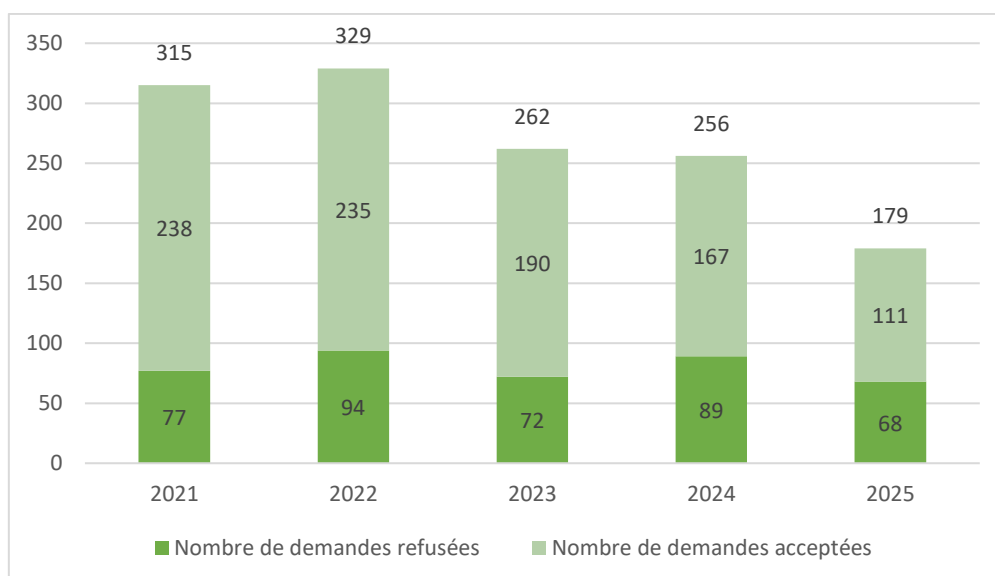


Figure 1 : Evolution des demandes d'accès aux données précises de Biodiv'AURA

En 2025, on observe une diminution importante du nombre de demandes d'accès, ce qui est cohérent avec le passage à l'open data et le fait que les demandes ne concernent, depuis 2024, que les données sensibles.

### Suivi du SINP et du contexte global

Le PIFH s'inscrit pleinement dans la dynamique du SINP national. Les avancées du SINP font l'objet d'un suivi régulier.

En 2025, le CBN alpin a participé activement au Réseau thématique système d'information du réseau des CBN, qui met actuellement en place le SI flore-fonge-habitats qui devra s'intégrer pleinement dans l'architecture du SINP. Le CBN alpin a alerté, dans le cadre de ce réseau, sur les modifications importantes en termes de flux de données.

## Gestion des outils de la plateforme régionale

### *Animation des opérateurs des Pôles thématiques autour de la PF régionale*

Pour rappel, plusieurs outils communs de suivi ont été mis en place :

- le wiki du SINP AURA (commun avec celui du SINP PACA) accessible à l'adresse <https://wiki-sinp.cbn-alpin.fr/start> compile les éléments relatifs aux procédures, au fonctionnement, à la description des serveurs et décrit très précisément la procédure d'intégration des données. Ce wiki est ouvert aux autres animateurs de Pôles thématiques (consultation et édition) ;
- les trois dépôts Github associés au SINP AURA. Le premier dépôt permet de suivre les propositions d'évolutions des outils et de proposer de nouvelles évolutions ou de signaler des bugs. Le deuxième permet de gérer l'intégration et la manipulation des données en base. Le troisième permet de stocker les fichiers et paramètres de configuration spécifiques aux outils utilisés sur les serveurs (GeoNature, Atlas, UsersHub, autres logiciels web ...). Les animateurs de Pôles thématiques en AURA ont accès à ces dépôts ;
- des réunions mensuelles d'échanges entre animateurs de Pôles thématiques permettent d'aborder, entre autres, les questions d'évolutions des outils ;
- des notes de procédure décrivant la gestion des accès utilisateurs (<https://wiki-sinp.cbn-alpin.fr/procedures/gestion-des-acces>) et la gestion de la transmission des données (<https://wiki-sinp.cbn-alpin.fr/procedures/gestion-des-transmission-de-donnees>) ;
- des tableaux partagés permettant de suivre d'une part, les échanges des uns et des autres avec les partenaires et d'autre part, les avancées du SINP.

Ces outils ont été régulièrement alimentés en 2025.

### *Evolution des outils*

En 2025, plusieurs évolutions ont été apportées aux outils :

- la contribution à la refonte globale de GeoNature Atlas qui intègre désormais les fonctionnalités de Biodiv'territoires identifiées comme prioritaires ;
- l'installation de la fonctionnalité de définition des filtres par défaut dans Biodiv'AURA Atlas. Ces filtres ont été paramétrés de la façon suivante :
  - o statuts de validation = « en attente de validation » ; « certain – très probable » ; « probable »
  - o statut d'observation = « présent »
- l'intégration, dans le fichier de téléchargement des observations depuis Biodiv'AURA Expert, des statuts de menace et de protection, de manière synthétique, sans nécessité de réaliser de jointure de tables, comme c'était le cas auparavant.

### *Appui (auprès du CBNMC) à l'intégration et actualisation des données dans la PF régionale*

La plateforme Biodiv'AURA est alimentée :

- via un outil de mise à jour automatisée (Gn2Pg) pour les données faune (vertébrée et invertébrée). Le CBNA assure la maintenance de cet outil ;
- via des intégrations de données assurées deux fois par an par le CBNMC (le CBNA fournit les jeux de données nécessaires s'agissant de son territoire). Suite à la formation assurée par le CBNA auprès du CBNMC en novembre 2022, le CBNMC est autonome pour les intégrations de données. Le CBNA apporte un appui en cas de difficulté.

### *Définition et mise à jour du Format Standard de Données (FSD)*

La nouvelle version du FSD, basé surtout sur le format d'intégration des données dans GeoNature a fait l'objet, en 2022, d'une concertation entre animateurs de Pôles afin de proposer un format commun pouvant déboucher sur des modèles de fichiers mis à disposition des fournisseurs de données. Ces fichiers ont été formalisés début 2023 et mis en ligne sur le site de l'ORB. Ils ont été présentés aux producteurs de données au cours du webinaire de novembre 2024. Un appui régulier est effectué auprès des producteurs pour les accompagner dans la structuration et le partage de leurs données.

*Transmission régulière de données à l'INPN*

Les données de Biodiv'AURA ont été envoyées à l'INPN en avril 2025.

*Production et diffusion d'indicateurs de suivi de l'utilisation de Biodiv'AURA Expert et de Biodiv'AURA Atlas*

**Informations diffusées**

La base de données GeoNature sur laquelle repose Biodiv'AURA a été alimentée en 2025. Elle diffuse plus de 38 millions d'informations. Le tableau 2 présente le nombre de données en ligne fin 2025, les graphiques de la figure 2 illustrent l'évolution du nombre de données et du nombre de taxons.

**Tableau 2 : nombre de données diffusées sur Biodiv'AURA fin 2025**

Groupe	Nombre de données en ligne	Nombre de taxons concernés
Flore vasculaire	10 867 166	6 593
Bryoflore	368 133	1 388
Fonge	273 072	9 491
Faune vertébrée	21 976 110	1 074
Faune invertébrée	5 125 187	18 365

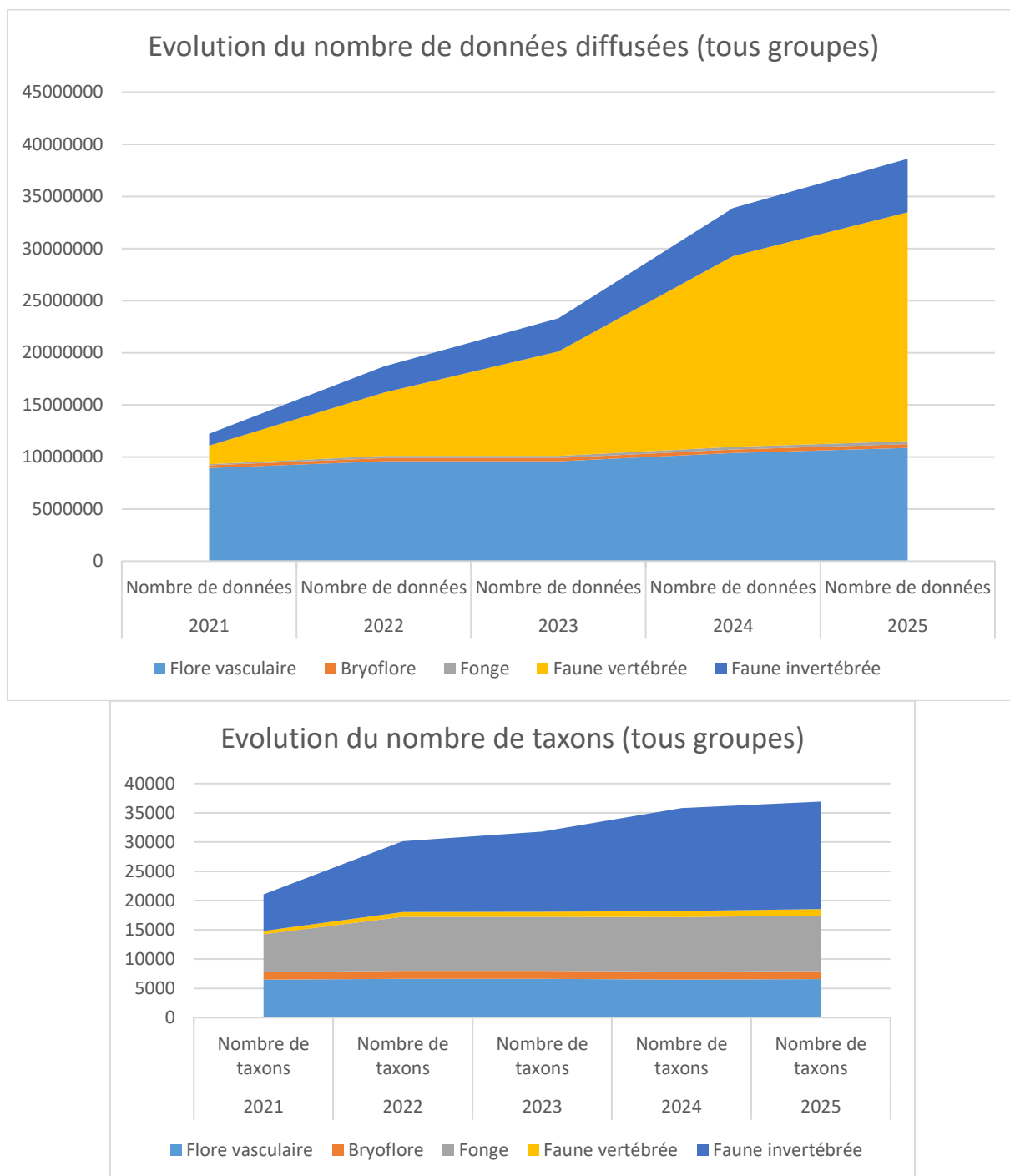


Figure 2 : évolution du nombre de données diffusées dans Biodiv'AURA et du nombre de taxons par groupe

### Fréquentation

La fréquentation du site pifh.fr faisait l'objet d'un suivi annuel. Des dispositifs de suivi ont été mis en place afin de suivre la fréquentation des outils de la plateforme Biodiv'AURA. La progression des chiffres de fréquentation continue en 2025. On remarque une très forte augmentation de la fréquentation de l'atlas cette année. Même si les outils utilisés sont censés écarter des statistiques présentées le trafic lié aux robots, il semblerait que la progression de l'activité des intelligences artificielles soit impliquée dans cette augmentation du trafic.

Tableau 3 : fréquentation de la plateforme web Biodiv'AURA (en vert, la progression par rapport à l'année n-1)

Informations suivies	Outils Biodiv'AURA en 2021 (juin à décembre)	Outils Biodiv'AURA en 2022	Outils Biodiv'AURA en 2023	Outils Biodiv'AURA en 2024	Outils Biodiv'AURA en 2025
<b>Nombre de visites</b>	31 534	16 947 (Expert)	28 509 (Expert) <b>+68%</b>	37 258 (Expert) <b>+31%</b>	45 376 (Expert) <b>+22%</b>
		41 743 (Atlas)	86 297 (Atlas) <b>+107%</b>	143 054 (Atlas) <b>+66%</b>	1 018 988 (Atlas) <b>+612%</b>
<b>Nombre de pages vues</b>	681 399	311 808 (Expert)	554 755 (Expert) <b>+78%</b>	808 842 (Expert) <b>+46%</b>	1 180 541 (Expert) <b>+46%</b>
		509 169 (Atlas)	809 842 (Atlas) <b>+59%</b>	943 408 (Atlas) <b>+16%</b>	2 481 636 (Atlas) <b>+163%</b>
<b>Nombre moyen de visiteurs par mois</b>	2 139	594 (Expert)	928 (Expert) <b>+56%</b>	1 552 (Expert) <b>+67%</b>	2 120 (Expert) <b>+37%</b>
		1 884 (Atlas)	4 377 (Atlas) <b>+132%</b>	6 561 (Atlas) <b>+50%</b>	62 129 (Atlas) <b>+847%</b>
<b>Nombre moyen de visite par mois</b>	4 332	1 412 (Expert)	2 376 (Expert) <b>+68%</b>	3 105 (Expert) <b>+31%</b>	3 781 (Expert) <b>+22%</b>
		3 479 (Atlas)	7 191 (Atlas) <b>+107%</b>	11 921 (Atlas) <b>+66%</b>	84 915 (Atlas) <b>+612%</b>
<b>Maximum de visiteurs</b>	Octobre (2 685 visiteurs)	Expert : octobre (787 visiteurs)	Expert : juin (1 106 visiteurs)	Expert : juin (1 920 visiteurs)	Expert : novembre (2 681 visiteurs)
		Atlas : juin (2552 visiteurs)	Atlas : décembre (10 779 visiteurs)	Atlas : février (9 496 visiteurs)	Atlas : septembre (176 678 visiteurs)
<b>Maximum de visites</b>	Octobre (5 139 visites)	Expert : octobre (1 892 visites)	Expert : mars (2 938 visites)	Expert : juillet (3 442 visites)	Expert : novembre (4 419 visites)
		Atlas : juin (4 743 visites)	Atlas : décembre (14 916 visites)	Atlas : novembre (15 017 visites)	Atlas : septembre (195 999 visites)

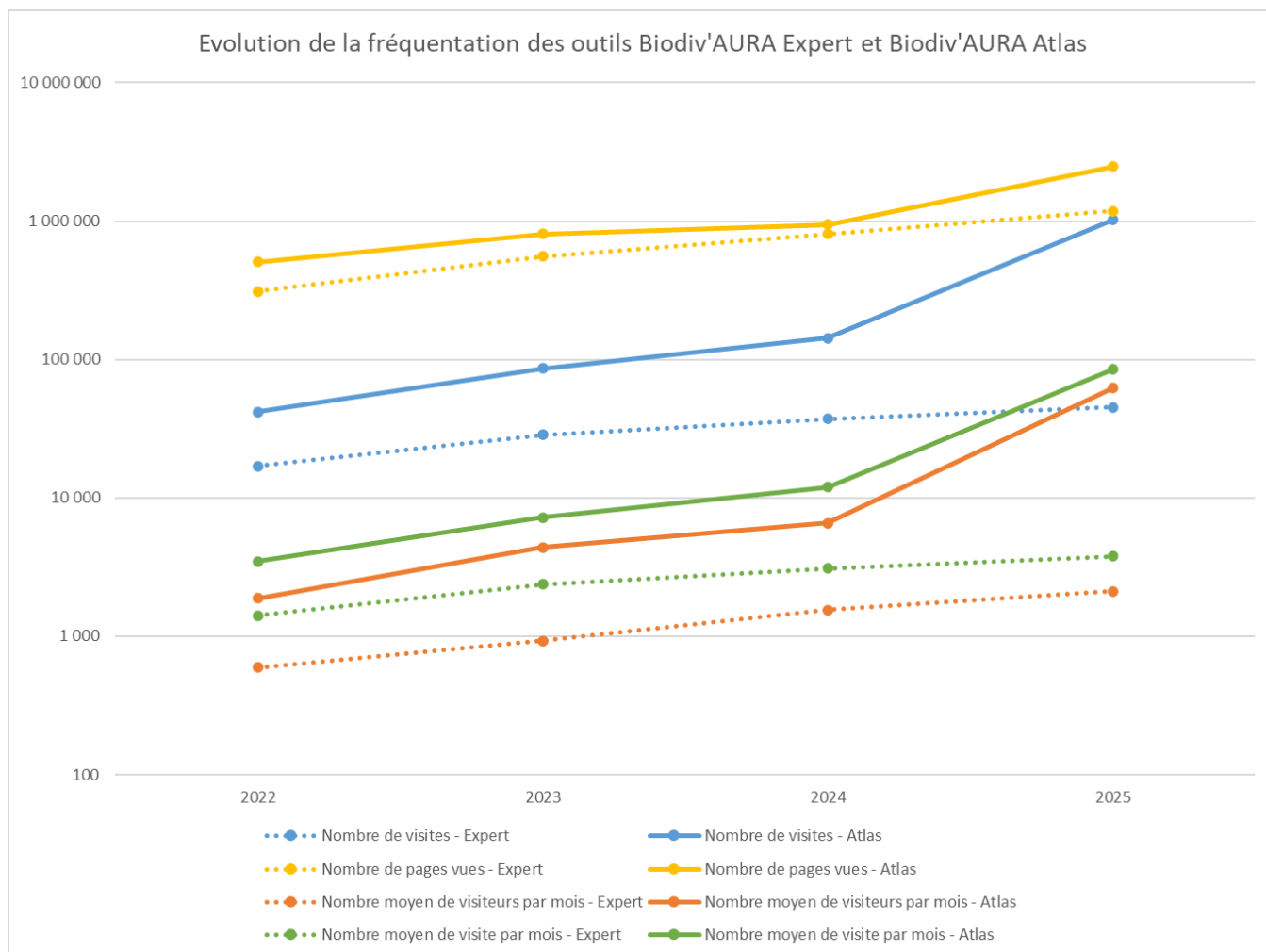


Figure 3 : évolution de la fréquentation des outils Biodiv'AURA Expert et Biodiv'Atlas entre 2022 et 2025

En plus de ces indicateurs relatifs au nombre de données et à la fréquentation des outils, le CBNA a poursuivi le travail, en lien avec les autres animateurs et la DREAL, sur l'élaboration d'autres indicateurs qui seront présentés sur le site internet de l'ORB en 2026.

### Communication

Le CBNA intervient en appui de la LPO et de Flavia sur les missions de communication de l'ORB. En 2025, comme les années précédentes, le CBNA a participé à la rédaction de la lettre d'informations annuelle de l'ORB.

## ACTION 1-3-2 : APPLIQUER LES RECOMMANDATIONS DU GT MÉTADONNÉES EN AURA

### 1. RAPPELS DES PROPOSITIONS 2025

Avec la mise en place de la plateforme Biodiv'AURA, basée sur GeoNature, les métadonnées sont devenues un élément obligatoire pour la diffusion des données. Le GT national "Métadonnées - structuration et accompagnement", copiloté par le CBN alpin de 2021 à 2023, a formulé des recommandations pour la définition de cadres d'acquisition régionaux et pour l'accompagnement des producteurs dans la création et le partage de leurs jeux de données. En 2024, le CBNA a travaillé, en lien avec les autres Pôles régionaux, à la définition des Cadres d'acquisition régionaux, selon l'arbre décisionnel national.

Mettre en œuvre l'accompagnement des producteurs sur la thématique des métadonnées : faire connaître les cadres d'acquisition régionaux, organiser des formations dédiées à la création des métadonnées. Poursuivre la mise à jour des métadonnées dans la base du CBNA.

### 2. RÉSULTATS 2025

En 2025, le CBNA a poursuivi le travail, avec les autres animateurs de Pôle, de l'application de l'arbre décisionnel national. Les cadres d'acquisition régionaux ont pu être complétés (disponibles ici : [https://drive.flavia-ape.fr/d/s/yaSmf8ZQj4t1Z5bYc09qP78kUHavVfkX/1tKU-SyXk\\_73aT8i8leRp\\_A3t0sg05as-rrlqmFarBAw](https://drive.flavia-ape.fr/d/s/yaSmf8ZQj4t1Z5bYc09qP78kUHavVfkX/1tKU-SyXk_73aT8i8leRp_A3t0sg05as-rrlqmFarBAw)) et l'accompagnement des acteurs (en bilatéral) a été initié.

L'état d'avancement de ce travail a été transmis à PatriNat pour avis. Les retours ne nous sont pas encore parvenus.

## ACTION 1-3-3 : PARTICIPER À LA DEMANDE DE RÉHABILITATION

### 1. RAPPELS DES PROPOSITIONS 2025

La plateforme régionale du SINP d'Auvergne-Rhône-Alpes a reçu l'habilitation en 2021, pour une durée de 2 ans. A la demande de PatriNat, cette habilitation a été prolongée d'un an, dans un contexte de mise à jour du formulaire de demande de réhabilitation. La demande de réhabilitation du SINP AURA a été initiée en 2024, sur la base d'une nouvelle version du dossier de demande d'habilitation proposée par le Ministère.

Finaliser la demande de réhabilitation, en lien avec le Comité opérationnel de l'ORB AURA

### 2. RÉSULTATS 2025

Le CBNA a finalisé le remplissage du formulaire de demande de réhabilitation. Pour cela, une concertation avec les autres Pôles thématiques et les pilotes de l'ORB a été nécessaire. Le dossier a été envoyé au niveau national le 10 décembre 2025.

## ACTION 1-3-4 : PRISE EN COMPTE DU SINP AURA DANS UN PROJET DE SYSTÈME D'INFORMATIONS DU CBN ALPIN BASÉ SUR GEONATURE

### 1. RAPPELS DES PROPOSITIONS 2025

Le CBN alpin est pleinement engagé dans la communauté GeoNature depuis 2019. Il a déployé, sous GeoNature, les plateformes régionales des SINP en Auvergne-Rhône-Alpes et en PACA et il développe des modules de suivi pour la conservation de la flore. Le CBN alpin souhaite engager une réflexion plus globale sur l'utilisation de GeoNature en tant que système d'information métier. Dans ce cadre, il convient de mener une réflexion sur la position du SINP AURA dans cette configuration et d'envisager les perspectives de déploiement des différents modules de GeoNature (module de saisie, module habitats, module de validation, module d'import,...).

Une réflexion globale sera menée, tout au long du projet SI-ALP, sur la place du SINP AURA dans une infrastructure plus complète basée sur GeoNature. Les retours des animateurs de Pôles et des utilisateurs de Biodiv'AURA seront pris en compte de manière à proposer une infrastructure opérationnelle, répondant aux besoins du plus grand nombre. Ces réflexions devront permettre d'améliorer les flux de données entre producteurs et plateforme régionale, et entre plateformes régionale et nationale.

### 2. RÉSULTATS 2025

Le projet SI-ALP, qui vise à faire évoluer GeoNature pour permettre de disposer d'un système d'information métier pour des acteurs intervenant dans la connaissance et la conservation de la flore, a débuté en 2023.

Une des animatrices du PIFH participe aux actions de ce projet dans un objectif de prise en compte du SINP AURA dans la future infrastructure bâtie autour de GeoNature.

Depuis 2023, plusieurs actions ont été réalisées :

- Stratégie d'évolution de GeoNature : le retour d'expérience des SINP est un élément central pour définir la stratégie d'évolution des outils. Plusieurs échanges internes et externes ont été menés pour tenir compte de ce retour d'expérience et définir la méthode de travail, notamment, sur la question de l'intégration des développements dans la branche principale de GeoNature ;
- Les travaux menés sur la thématique des métadonnées ont été présentés en interne afin de prendre en compte les évolutions récentes sur ce sujet ;
- Une enquête à destination des utilisateurs de GeoNature a été élaborée, elle a été diffusée début 2024. L'annuaire du PIFH a été mobilisé ;
- Les besoins d'évolution des standards SINP ont été centralisés et seront envoyés à PatriNat début 2026.

## ACTION 1-3-5 : GESTION COURANTE DU PIFH

### 1. RAPPELS DES PROPOSITIONS 2025

Si la mise en place de l'ORB marque un tournant majeur dans la vie du SINP régional, le PIFH continue d'exister et son animation sera maintenue. Le CBN alpin s'impliquera dans l'animation partenariale et la communication propre au PIFH.

Le CBN alpin s'impliquera dans :

- la veille sur les actions/programmes déployés en région par les producteurs de données sur la thématique de la flore, de la fonge et des habitats afin de relayer ces actions sur le site internet de l'ORB et ainsi de valoriser les producteurs de données
- la participation (et l'organisation le cas échéant) aux instances de gouvernance : COMOP ORB, réunions interpôles
- la centralisation, l'intégration et la validation des données : le volume de données mutualisées au sein du PIFH augmente régulièrement et nécessite un travail important d'intégration et de validation. En 2025, les données de l'INPN seront priorisées pour intégration dans la base régionale
- la communication spécifique au PIFH sous forme d'actualités ponctuelles diffusées sur le site de l'ORB et directement dans le réseau du PIFH

### 2. RÉSULTATS 2025

#### Gouvernance

Les CBNA et CBNMC se réunissent régulièrement (réunions téléphoniques) pour faire le point sur les avancées du PIFH.

En 2025, le comité opérationnel de l'ORB (DREAL, Région, OFB, CBNA, CBNMC, LPO, FRC, Flavia) s'est réuni le 12 juin.

En 2025, les réunions mensuelles entre animateurs de Pôles thématiques se sont poursuivies.

Des points d'échanges techniques entre administrateurs de données sont organisés.

**Tableau 4 : Réunions des instances de gouvernance organisées en 2025**

Instance	Date	Sujets abordés
Réunions mensuelles des animateurs de Pôles thématiques	13/01	Informations mutuelles, programmation
	10/02	
	10/03	
	15/04	
	12/05	
	10/06	
	15/07	
	15/09	
	13/10	
	13/11	
	08/12	
Comité opérationnel ORB	12/06	Avancées des travaux
Réunions des administrateurs	17/06	Échanges d'informations techniques sur GeoNature
	25/11	

### Intégration et validation des données mutualisées

Le CBNA intervient en appui des fournisseurs pour :

- les orienter dans la mise au format des données produites ;
- leur proposer des améliorations dans l'organisation de leurs données.

A la réception des données, le CBNA convertit les données dans un format intégrable, intègre les données et les vérifie.

L'annexe 1 présente la liste des fournisseurs de données de 2014 à 2025. En 2025, 178 906 données ont été transmises aux CBNA et CBNMC pour intégration dans Biodiv'AURA. Depuis la mise en place du suivi, en 2014, ce sont 2 699 332 données qui ont été envoyées aux CBN pour intégration dans le PIFH.

Le CBNA a réalisé en 2016 un travail d'optimisation du traitement des données des partenaires. Aussi, il a proposé un tableau de suivi qui a été communiqué au CBNMC puis mis en ligne (<https://www.biodiversite-auvergne-rhone-alpes.fr/pifh/>).

Il permet aux partenaires de suivre le traitement de leurs données entre le moment où ils les transmettent aux CBN et le moment où elles sont intégrées dans la plateforme.

Il permet également aux opérateurs du PIFH de suivre les engagements des partenaires du PIFH et de les relancer le cas échéant.

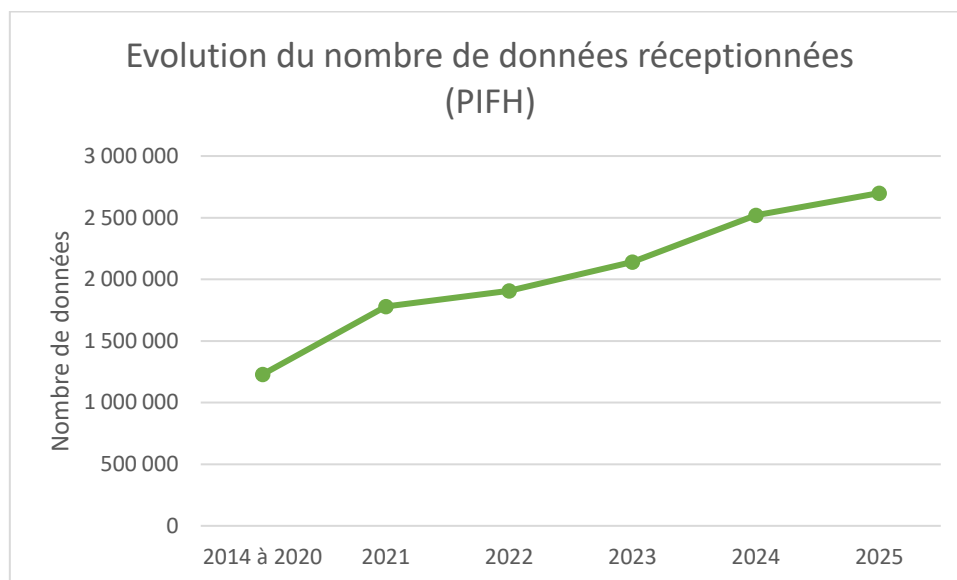


Figure 4 : nombre de données cumulées transmises aux animateurs du PIFH (CBNA et CBNMC) depuis 2014

*Focus sur les données fonge, partenariat avec la FMBDS – Mycoflora (rédaction Nicolas Van Vooren)*



### Synthèse observationnelle

L'activité du **programme d'inventaire mycologique régional MycoflAURA** a permis d'intégrer et de valider **25 393 observations** – contre 21 431 en 2024 –, réalisées en 2025 ou issues d'années antérieures. Les données issues des Journées mycologiques de Haute-Auvergne qui se tiennent à Rioms-ès-Montagnes (Cantal) n'ont pas encore été intégrées.

L'année 2025 qui a battu de nouveaux records de température n'a pas été une année très favorable, avec un printemps sec et des périodes de canicules estivales qui ont retardé le démarrage de la grosse saison pour les champignons. Les participants au programme MycoflAURA ont tout de même permis d'acquérir un nombre un peu plus substantiel de données qu'en 2024, permettant notamment de franchir un nouveau cap symbolique, celui de 300 000 observations pour la région Auvergne-Rhône-Alpes. Ce résultat place cette dernière en tête des régions françaises pour l'observation de la Fonge.

Le total d'observations validées dans la base MycoflAURA s'élève à **320 216** au 31/12/2025 et après consolidation des données 2024, dont 92 % concerne les champignons non lichénisés. Les myxomycètes comptabilisent 23 257 observations (7,2 %).

Tableau 5 – Répartition du nombre d'observations par département enregistrées en 2025

DEPT	NB	DEPT	NB
01	1410	42	1985
03	1015	43	220
07	547	63	1179
15	2372	69	885
26	1358	73	5882
38	5302	74	3238

Toutes les données nouvelles, ainsi que les corrections, sont transmises début 2026 aux CBN pour intégration dans la base de données régionale Biodiv'AURA, entamant ainsi leur circuit de diffusion à destination de la base nationale (portée par le SINP).

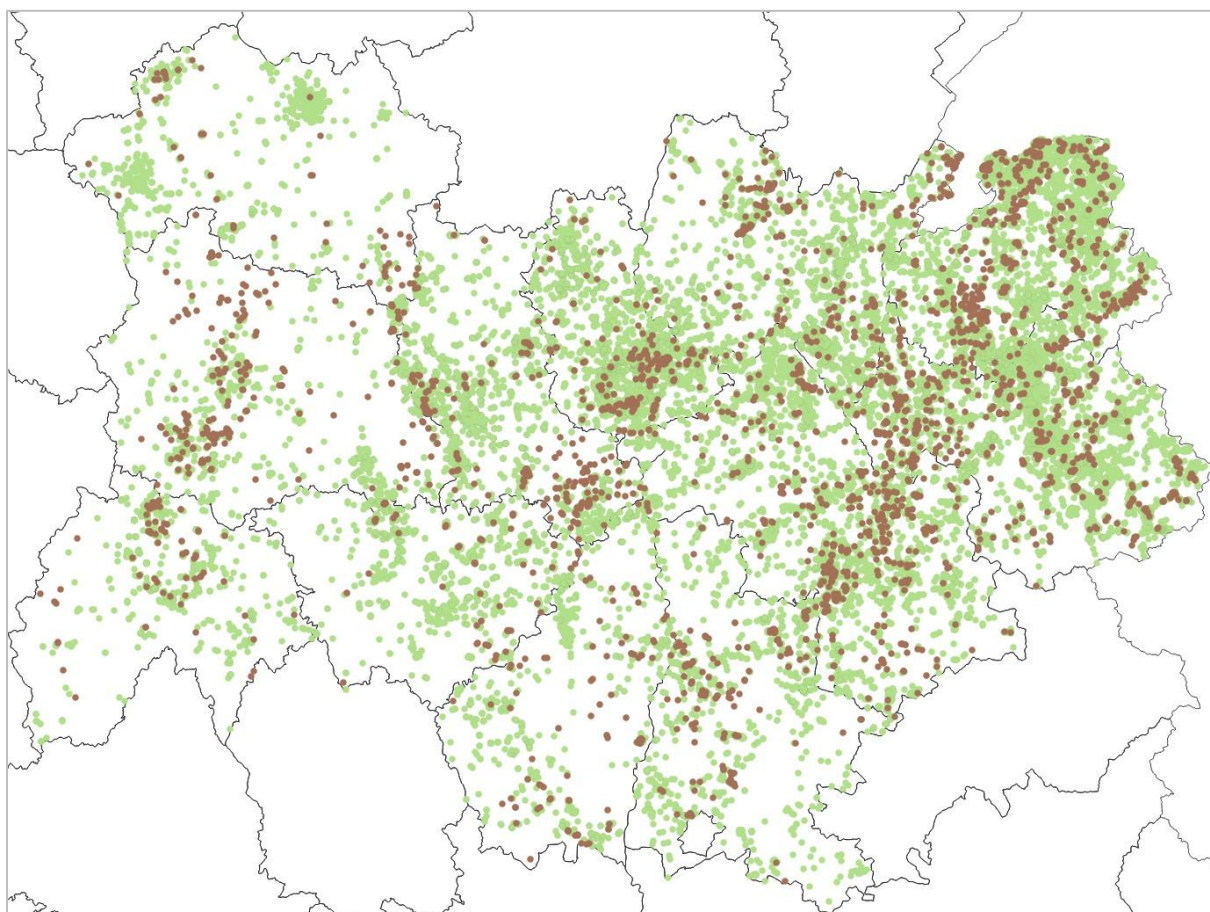


Figure 5 – Carte de répartition (au 31/12/2025) des stations référencées dans MycofIAURA pour lesquelles au moins une observation a été enregistrée. Les points bruns indiquent les stations enregistrées en 2025

## Taxinomie

Parallèlement à l'acquisition des données observationnelles, l'intégration de **TAXREF v18** a été réalisée. Comme chaque année, nous impactons différents changements de noms selon l'état des connaissances en matière de taxinomie. 142 noms ont fait l'objet de modifications. Ces changements s'opèrent selon les priorités induites par les travaux sur la liste rouge régionale ou les inventaires.

Concernant les **nouveaux taxons**, nous avons référencé **242 espèces et variétés** de plus cette année. Des ajustements de synonymie ont également été opérés à la lumière des travaux taxinomiques récents portant à **9305 espèces répertoriées** sur l'ensemble de la Région, et un peu plus de 10 110 si l'on ajoute les variétés et formes.

## Mini-sessions

Le processus d'acquisition de données en « zone blanches » s'est poursuivi dans le cadre des mini-sessions d'inventaire organisées par la FMBDS, mais une seule a pu se tenir en 2025, dans l'Ain. Le retard pris dans l'étude de notre demande de subvention (celle-ci a été acceptée le 19 décembre) a empêché la tenue d'une deuxième mini-session (prévue dans la Drôme).

La réunion de la FMBDS qui s'est tenue le 22 novembre a permis de discuter avec les associations présentes de l'opportunité d'organiser des mini-sessions en 2026 et 2027, en rappelant le cadre d'intervention, les objectifs, etc. Les candidatures sont attendues pour le prochain Conseil d'administration. Nous espérons reprendre un rythme normal dès 2026.

## Sessions mycologiques

La session mycologique de la FMBDS, couplée avec celle de la FAMM (Fédération des Associations mycologiques méditerranéennes), s'est tenue du 6 au 10 octobre, dans le Vercors. Organisée par la Société mycologique et botanique de Seyssinet-Pariset, elle a réuni plus de 160 participants venus de toute la France. Elle a bien entendu largement contribué aux relevés observationnels de 2025.

La 16<sup>e</sup> édition des Journées mycologiques de Haute-Auvergne, organisée par l'Association mycologique de Haute-Auvergne (Cantal), s'est déroulée du 22 au 28 septembre à Riom-ès-Montagnes. La compilation des observations est toujours en cours.

## Inventaires conduits par la FMBDS

La FMBDS a réalisé trois inventaires mycologiques pour le compte de différents organismes :

- Réserve naturelle régionale des Gorges de la Loire : interventions sur site à l'automne 2024 et 2025, ayant permis l'observation de plus de 1450 champignons, dont 535 taxons distincts.
- Réserve naturelle régionale des Jasseries de Colleigne (Loire) : interventions ayant permis l'observation d'un peu plus de 220 champignons, dont 165 taxons distincts.
- ABC Megève (Haute-Savoie) : interventions ayant permis l'observation d'un peu plus de 200 champignons, dont 153 taxons distincts.

A noter que les jeux de données correspondants seront transmis à Biodiv'AURA par les commanditaires eux-mêmes.

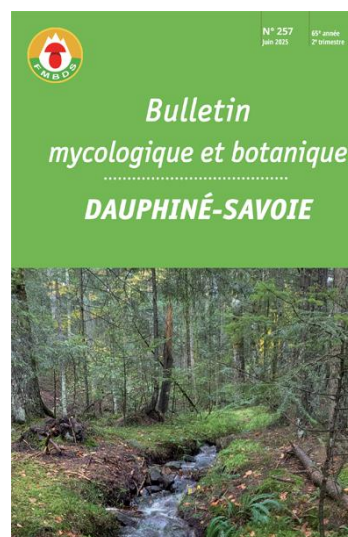
### Projet « Liste rouge »

Le chapitre 2 de la Liste rouge des champignons menacés en Auvergne-Rhône-Alpes a officiellement été lancé en 2025 grâce au soutien financier de la DREAL AURA. Les groupes taxinomiques visés par ce deuxième volet, représentant environ 1650 espèces et variétés, ont fait l'objet d'une révision critique. Une pré-évaluation a été lancée à l'automne pour disposer d'un premier aperçu des résultats après application des critères de l'UICN. Une première série d'ajustements est en cours et les calculs seront de nouveaux exécutés début 2026 pour tenir compte des observations faites durant l'année 2025. Les experts pourront alors intervenir plus finement pour qualifier définitivement l'ensemble des espèces retenues dans ce chapitre 2.

### Publications

Le bulletin trimestriel de la FMBDS a maintenu sa régularité de publication, soit un numéro par trimestre. Chaque numéro propose un page de bilan chiffré du programme MycoflAURA, mais également des comptes rendus des actions d'inventaire conduites par la Fédération ou ses associations :

- n° 256 (mars 2025) : compte rendu de la mini-session en Valbonnais (oct. 2023)
- n° 256 (mars 2025) : compte rendu d'un inventaire conduit par la Société mycologique de la région chambérienne
- n° 257 (juin 2025) : compte rendu de la mini-session en Montagne bourbonnaise (oct. 2024)
- n° 258 (septembre 2025) : compte rendu de la mini-session en Chartreuse (oct. 2024)
- n° 259 (décembre 2025) : publication de la liste des espèces déterminantes ZNIEFF



### Communication

Le choix a été fait, à la création de l'ORB, de ne plus éditer la lettre spécifique au PIFH (lettre FLORA). Le CBNA participe annuellement à la rédaction de la lettre d'informations de l'ORB.

**Annexe 1** : suivi des transmissions de données par les producteurs

Fournisseurs de données	2014 à 2020	2021	2022	2023	2024	2025	Total
ACER Campestre	191	1096	3553		708		<b>5548</b>
AGUPE - Ass. Gen. Urbanisme Prot. Environnement	5						<b>5</b>
ALB (Association Loisirs Botaniques)	1257						<b>1257</b>
Alter Eco	103				4924	3884	<b>8911</b>
APRR Société Autoroute	13						<b>13</b>
Aquabio Conseil	5						<b>5</b>
Association APIE	649					13408	<b>14057</b>
Association Biome	594			989	970		<b>2553</b>
Association botanique du Puy en Velay	0		1				<b>1</b>
Association Bugey Nature	676				258		<b>934</b>
Association Chemins Patrimoine Tauvois	17						<b>17</b>
Association des amis de l'Ile de la Platière	39						<b>39</b>
Association Des espèces parmi Lyon	1						<b>1</b>
Association DIGITALIS	5410	223			21		<b>5654</b>
Association française de lichénologie	2						<b>2</b>
Association France Nature Environnement Auvergne-Rhône-Alpes	63						<b>63</b>
Association GRPL "Sympetrum"	14						<b>14</b>
Association Horizon d'Ailes					3536		<b>3536</b>
Association Le Pic Vert						537	<b>537</b>
Association Nature Nord Isère Lo Parvi	133312						<b>133312</b>
Association Nature Vivante	28406						<b>28406</b>
Association pour la connaissance de la flore du Jura (ACFJ)	328						<b>328</b>
Association Roannaise de Protection de la Nature	0	1					<b>1</b>
Bassin de l'Eyrieux Environnement Développement (BEED)	3						<b>3</b>
BILLARD Gilbert	0			1549		500	<b>2049</b>
BIOTEC Biologie appliquée	0	1			2985		<b>2986</b>
BIOTOPE	7142	4		23		2539	<b>9708</b>
BEED	0	4					<b>4</b>
BONTE François	0			1343			<b>1343</b>
Bureau d'études AGIR écologique						158	<b>158</b>
Bureau d'études Agrestis	159						<b>159</b>
Bureau d'études Ainstants Nature	0		2761	1453		237	<b>4451</b>
Bureau d'études Alexis Mikolajczak	10502						<b>10502</b>
Bureau d'études Alp'Pages	321			842			<b>1163</b>
Bureau d'études AlTerr - Géraldine Garnier					836		<b>836</b>
Bureau d'études Avis Vert	9						<b>9</b>

Fournisseurs de données	2014 à 2020	2021	2022	2023	2024	2025	Total
Bureau d'Etudes BIOTEC	91			3044			<b>3135</b>
Bureau d'études Boris Blay						2158	<b>2158</b>
Bureau d'études CESAME	4529	2	1386	745	738		<b>7400</b>
Bureau d'études CEVE-EAU	731						<b>731</b>
Bureau d'Etudes Coenose	0			531			<b>531</b>
Bureau d'Etudes Concept Cours d'Eau	909						<b>909</b>
Bureau d'études ECOFLORA	0		396				<b>396</b>
Bureau d'Etudes ECOTER	46						<b>46</b>
Bureau d'études Equinoxe environnement	0		219				<b>219</b>
Bureau d'études Etude des espaces naturels et conseils en écologie	207						<b>207</b>
Bureau d'études EVINERUDE	946						<b>946</b>
Bureau d'études Hydretudes	566	943					<b>1509</b>
Bureau d'études Inventaire Vertical	3121	762	1294	1456	1440	9	<b>8082</b>
Bureau d'études Karum	9						<b>9</b>
Bureau d'études Marie Le Roux Environnement	982						<b>982</b>
Bureau d'études MICA Environnement	327			389	231		<b>947</b>
Bureau d'études Mont'ALPE	1315						<b>1315</b>
Bureau d'études N+P	16						<b>16</b>
Bureau d'études Naturalia environnement	0	9					<b>9</b>
Bureau d'études Neottia	184						<b>184</b>
Bureau d'études Nicolas Borel Consultant					11		<b>11</b>
Bureau d'études Rural Concept	1082	207	1738				<b>3027</b>
Bureau d'études SAGE Environnement	2980	84	103				<b>3167</b>
Bureau d'études SEGED	0			424			<b>424</b>
Bureau d'études SOBERCO Environnement	1260						<b>1260</b>
Bureau d'Etudes Téréo	876	165					<b>1041</b>
Bureau d'études Asconit Consultants	1734						<b>1734</b>
Candollea	516						<b>516</b>
CARBALA	8	1					<b>9</b>
CBN Alpin (données transmises au CBNMC concernant son TAG)	0	4	1				<b>5</b>
CBN de Franche-Comté	0		1774		139		<b>1913</b>
CBN Méditerranéen	1342						<b>1342</b>
CBN du Massif central (données transmises au CBNA concernant son TAG)	0	19282					<b>19282</b>
CBN Pyrénées et Midi-Pyrénées	327						<b>327</b>
CEN Allier	84	2	272	399	6568		<b>7325</b>
CEN Auvergne	2654	36	6875	7051	93568		<b>110184</b>
CEN Haute-Savoie	286669			32290			<b>318959</b>
CEN Isère	1						<b>1</b>

Fournisseurs de données	2014 à 2020	2021	2022	2023	2024	2025	Total
CEN Occitanie					75		75
CEN PACA	0		10				10
Cent. d'Enseign. Supérieur de Chambéry	75						75
Centre d'observation de la nature de l'Ile du Beurre	0		2				2
Centre de recherches sur les écosystèmes d'altitude (CREA Mont-Blanc)						37292	37292
CERA Environnement Auvergne	104						104
CINCLE	803	3		32	32		870
COENOSE					1318		1318
Com Com du Val de Drome	3047						3047
Comité Liaison Recherches Ecofaune Jura	521						521
Communauté d'agglomérations Porte de l'Isère (CAPI)						44	44
Communauté de communes de St-Jeannaise	176						176
Communauté de communes Sumene-Artense	27						27
Communauté de communes Pays de Vans en Cévennes					6		6
Commune de St Martin d'Uriage	0			419			419
Compagnie nationale du Rhône (CNR)						5466	5466
Connaissance de la Flore de l'Ain	1324						1324
Conseil départemental de l'Isère	5328				18709		24037
Conseil départemental de la Loire	123		2		2		127
Conseil départemental du Rhône	0	40	11				51
Conseil départemental de la Savoie	533						533
Conservatoire des espaces naturels de l'Isère (AVENIR)	64626						64626
Conservatoire des espaces naturels de Rhône-Alpes (CEN Rhône-Alpes)	29316	3770	31		31902		65019
Conservatoire des espaces naturels de Savoie (CPNS)	77954			5727			83681
Conservatoire et Jardin Botanique Genève	1269	251	482	119	277		2398
CPIE de Corrèze	1						1
CPIE de Haute-Auvergne	1018	533			13644		15195
CPIE des Monts du Pilat	54						54
CPIE du Velay	2						2
De plumes et de glumes						51	51
DIR Centre-Ouest	14						14
Direction départementale des territoires de l'Ardèche-Service environnement	78						78
Direction départementale des territoires de la Loire	2						2
Direction départementale des territoires du Cantal	2						2
DREAL Auvergne	53	1					54
ECO-STRATEGIE	1030						1030
ECOMED	5233		7267	636			13136
ECOSPHERE	5921	3				157	6081

Fournisseurs de données	2014 à 2020	2021	2022	2023	2024	2025	Total
ECOTOPE Flore-Faune	783						<b>783</b>
ECOTYPE Environnement Territoires Cartographie	1						<b>1</b>
ECR Environnement	0						<b>0</b>
Editions P. Klincksieck	1128						<b>1128</b>
ENGREF	526						<b>526</b>
Fédération France Orchidées	0	96067	1246		35958	75804	<b>209075</b>
Fédération mycologique et botanique Dauphiné-Savoie (FMBDS)	175806	178443	44606	12824	85709	11557	<b>508945</b>
Flora Consult	102						<b>102</b>
Flore sentinelle						135	<b>135</b>
FNE Ain	2514					345	<b>2859</b>
FNE Ardèche	5346	5					<b>5351</b>
FNE AURA	1		64				<b>65</b>
FNE Loire	7799	68	403	3	10272		<b>18545</b>
FNE Rhône	312				266		<b>578</b>
Forschungsstelle für Umweltbeobachtung	840						<b>840</b>
Gentiana	1539			140313			<b>141852</b>
Ginger Environnement et Infrastructures	111						<b>111</b>
Grainavenir	0		21				<b>21</b>
Groupe botanique de la Métare St Etienne	238						<b>238</b>
Groupe Mycologique et botanique du Val de Saône	539	132			2		<b>673</b>
Groupement indépendant : N.Souvignet, Ecologia Conseils, B. Le Mell	0	700					<b>700</b>
HEPIA	54						<b>54</b>
Herbes de vie	22						<b>22</b>
Herbier de bryophytes de Joseph BOZON	80						<b>80</b>
Herbiers Universitaires de Clermont-Ferrand	982						<b>982</b>
Herbulathêkê					5		<b>5</b>
HYSOPE Environnement	259	4					<b>263</b>
Indépendant	53400	20145	16406		6991	59	<b>97001</b>
INPN					13		<b>13</b>
INRAE Grenoble					11785		<b>11785</b>
IRSTEA Grenoble	13067						<b>13067</b>
ISARA	539						<b>539</b>
Jardin botanique d'Auvergne	0	39			1134		<b>1173</b>
Jardin botanique de Lyon	448	123	1				<b>572</b>
JORDAN Denis	333						<b>333</b>
Laboratoire d'écologie alpine	4660						<b>4660</b>
Laboratoire de La Jaysinia	40						<b>40</b>
Latitude Biodiversité Bureau d'études	5773						<b>5773</b>

Fournisseurs de données	2014 à 2020	2021	2022	2023	2024	2025	Total
Le Monde des Plantes	145						<b>145</b>
LPO Ardèche	2						<b>2</b>
LPO Auvergne	36		305		2		<b>343</b>
LPO Loire	11	5					<b>16</b>
LPO Rhône-Alpes	45						<b>45</b>
MAAP	1						<b>1</b>
Mairie de Barby (73)	50						<b>50</b>
Mairie de Courzieu					345		<b>345</b>
Mairie de Lyon	1						<b>1</b>
Mayenne Nature	0		5				<b>5</b>
MDP Consulting	607						<b>607</b>
Mélica Scop	54			75	75		<b>204</b>
MOSAIQUE environnement	3870	3288			5	1167	<b>8330</b>
Museum de Chambéry	1726						<b>1726</b>
Museum de Grenoble	14460		249	422			<b>15131</b>
Museum National d'Histoire Naturelle	0	287			171		<b>458</b>
Naturalia Environnement	3993						<b>3993</b>
NB Consultant	17						<b>17</b>
Observatoire de la Vallée du Sornin	0	338					<b>338</b>
Office français de la biodiversité	1	50		72	208		<b>331</b>
Office national de la chasse et de la faune sauvage (ONCFS)	103		7		4		<b>114</b>
Office national des forêts (ONF)	17554	1				1146	<b>18701</b>
Orchamp	0		7361				<b>7361</b>
Oxalis Scop	5188						<b>5188</b>
Parc National de la Vanoise	24188	149441	24952	6417		20330	<b>225328</b>
Parc National des Cévennes	731		2	39	39		<b>811</b>
Parc National des Ecrins	9981	66280	910	3720			<b>80891</b>
Parc naturel régional de Chartreuse	325	1411					<b>1736</b>
Parc naturel régional des Monts d'Ardèche	11						<b>11</b>
Parc naturel régional des Volcans d'Auvergne	113	16	314	5784	2651	323	<b>9201</b>
Parc naturel régional du Livradois-Forez	456		1		2931	42	<b>3430</b>
Parc naturel régional du Luberon						376	<b>376</b>
Parc naturel régional du Pilat	212		2		267		<b>481</b>
Parc naturel régional du Queyras					5		<b>5</b>
Parc naturel régional du Vercors	693						<b>693</b>
Patrinat	0	223		113			<b>336</b>
Réensauvager la ferme					316		<b>316</b>
Réseau botanistes CBNA	1064						<b>1064</b>
Réseau botanistes CBNMC	14829				20292		<b>35121</b>

Fournisseurs de données	2014 à 2020	2021	2022	2023	2024	2025	Total
Réseau des CBN	161						<b>161</b>
Réserve naturelle des Hauts de Chartreuse	0						<b>0</b>
Réserve naturelle des Hauts-Plateaux du Vercors	87						<b>87</b>
Réserve naturelle du marais de Lavours	1600						<b>1600</b>
Réserve naturelle Ile de la Platière	2						<b>2</b>
Réserve naturelle nationale de Chastreix-Sancy	5258	3365					<b>8623</b>
Revue Bryologique	1442						<b>1442</b>
Revue bryologique et lichénologique	631						<b>631</b>
Revue d'écologie alpine	162						<b>162</b>
SARL Pépin	0	165					<b>165</b>
SETIS Environnement	3644		508		858	1134	<b>6144</b>
Société Botanique de France	14121						<b>14121</b>
Société botanique de l'Ardèche	12240	3					<b>12243</b>
Société botanique de la Drôme	63	12		2			<b>77</b>
Société botanique du Centre-Ouest	2559						<b>2559</b>
Société d'Emulation du Doubs	1						<b>1</b>
Société des Sciences naturelles Loire-Forez	13						<b>13</b>
Société française d'orchidophilie (SFO) - délégation Auvergne	196	2					<b>198</b>
Société française d'orchidophilie (SFO) - délégation Rhône-Alpes	76547	3					<b>76550</b>
Société linnéenne de Lyon	12						<b>12</b>
Société mycologique botanique lichénologique Auvergne	2						<b>2</b>
Synd. Mixte d'aménagement des gorges de la Loire	32						<b>32</b>
Syndicat d'aménagement de la Gartempe	2						<b>2</b>
Syndicat d'assainissement du canton de l'Oisans	99						<b>99</b>
Société d'Histoire Naturelle du Pays Rochois	0	1901	628	1161	603		<b>4293</b>
Syndicat de la Rivière d'Ain Aval et de ses Affluents (SR3A)	0	373					<b>373</b>
Syndicat de rivière Les Usses	0			94	435		<b>529</b>
Syndicat des territoires de l'Est Cantal	1						<b>1</b>
Syndicat Intercommunal de la Gresse et du Drac Aval (SIGREDA)	1823						<b>1823</b>
SMIRIL	0	34					<b>34</b>
Syndicat mixte d'aménagement du Haut-Allier	6	15					<b>21</b>
Syndicat mixte de gestion des gorges de l'Ardèche	2223				7200		<b>9423</b>
Syndicat mixte des Bassins Hydrauliques de l'Isère (SYMBHI)	8165						<b>8165</b>
Syndicat mixte des rivières du Sornin et de ses affluents (SYMISOA)	3662						<b>3662</b>
Syndicat mixte du bassin versant d'Azergue	2						<b>2</b>
Syndicat mixte du bassin versant du Séran	2405						<b>2405</b>

Fournisseurs de données	2014 à 2020	2021	2022	2023	2024	2025	Total
Syndicat mixte du lac d'annecy (SILA)	0	1296					<b>1296</b>
Syndicat mixte Eyrieux clair	1						<b>1</b>
Syndicat Mixte Interdépartemental d'aménagement du Chéran (SMIAC)						48	<b>48</b>
Syndicat mixte Montagne Bourbonnaise	116						<b>116</b>
Syndicat mixte Monts Madeleine	233						<b>233</b>
TELT					8729		<b>8729</b>
Université Blaise Pascal Clermont-Ferrand	1307	1					<b>1308</b>
Université d'Heidelberg (Allemagne)	415						<b>415</b>
Université Jean Monnet de Saint Etienne	2						<b>2</b>
Université Joseph Fourier	73						<b>73</b>
Université Lyon I	8284		2380	826	819		<b>12309</b>
Université Savoie - UMR Carrtel	84						<b>84</b>
VegaFlora	933			81			<b>1014</b>
VEOLIA	17						<b>17</b>
VILLARET Jean-Charles	0			97			<b>97</b>
ETH Zurich	20						<b>20</b>
<b>TOTAL</b>	<b>1 227 722</b>	<b>551 663</b>	<b>128 549</b>	<b>231 504</b>	<b>380 988</b>	<b>178 906</b>	<b>2 699 332</b>



## CONTACTS

### SIÈGE

Domaine de Charance  
05000 Gap

### ANTENNE RHONE-ALPES

148 rue Pasteur  
73000 Chambéry

[cbna@cbn-alpin.fr](mailto:cbna@cbn-alpin.fr)

[www.cbn-alpin.fr/fr](http://www.cbn-alpin.fr/fr)

Suivez-nous : @CBNAIpin



**La Région**  
Auvergne-Rhône-Alpes

