



Conservation in situ • 2022



*Ononis diffusa* Ten., 1815

**BILAN STATIONNEL 2022**





# SOMMAIRE

<b>INTRODUCTION</b>	<b>5</b>
<b>PARTIE 01</b>	<b>7</b>
<b>PRÉSENTATION DE L'ESPÈCE</b>	<b>7</b>
I. TAXONOMIE	7
II. CARYOLOGIE	8
III. DESCRIPTION DE L'ESPÈCE	8
IV. TYPE BIOLOGIQUE	8
V. PHÉNOLOGIE ET CYCLE DE VIE	8
VI. REPRODUCTION	12
VII. ÉCOLOGIE	12
VIII. CHOROLOGIE	16
IX. PROTECTIONS RÉGLEMENTAIRES, ÉVALUATION DES TAXONS ET STATUTS DES SITES	32
IX.1. Statuts et protections réglementaires	32
IX.2. Évaluation IUCN	32
IX.3. Statut des sites	32
X. MENACES ET ACTIONS RÉALISÉES	38
X.1. Menaces	38
X.2. Actions réalisées	38
<b>PARTIE 02</b>	<b>41</b>
<b>ÉTAT DES LIEUX DES POPULATIONS EN 2022</b>	<b>41</b>
I. MÉTHODOLOGIE	41
II. ÉTUDE DES SITES	42
II.1. Cap Corse	42
II.2. Plaine orientale	43
II.3. Bonifacio	45
II.4. Agriate	45
<b>CONCLUSIONS ET PERSPECTIVES</b>	<b>51</b>
<b>BIBLIOGRAPHIE</b>	<b>52</b>
<b>ANNEXE 1. TABLEAU DE SYNTHÈSE DES PROSPECTIONS D'ONONIS DIFFUSA EN 2022</b>	<b>55</b>
<b>ANNEXE 2. ZONES DE PRÉSENCE D'ONONIS DIFFUSA EN CORSE A DIFFÉRENTES PÉRIODES</b>	<b>57</b>

## TABLE DES ILLUSTRATIONS

<i>Figure 1</i> - <i>Ononis diffusa</i> © tiré de Pignatti, 1982, vol. 1, p. 705.....	6
<i>Figure 2</i> - <i>Ononis diffusa</i> . A et B : aspect général de la plante à l'Ostriconi ; C : aspect d'un individu.....	9
<i>Figure 3</i> - <i>Ononis diffusa</i> . A, B, E, F et G : aspects de l'inflorescence ; C et D : aspects des feuilles.....	10
<i>Figure 4</i> - <i>Ononis diffusa</i> . A : aspect d'un individu en fleurs et en début de fructification ; B, C, D et E : aspects des gousses.....	11
<i>Figure 5</i> - Aspects des formations à <i>Ononis diffusa</i> . A, B, C, D : Ostriconi (24/05/2022) ; E, F : Ghignu (11/05/2022).....	13
<i>Figure 6</i> - Aspects des formations à <i>Ononis diffusa</i> . A : Marais de Canniccia (30/05/2022) ; B : Plage de Pisonaccio ; C : rive droite de l'Alesani (30/05/2022).....	14
<i>Figure 7</i> - Localisation mondiale d' <i>Ononis diffusa</i> (Macaronésie non figurée).....	16
<i>Figure 8</i> - Localisation des stations historiques et actuelles d' <i>Ononis diffusa</i> en Corse :.....	17
<i>Figure 9</i> - Localisation et historique des découvertes d' <i>Ononis diffusa</i> dans le Cap Corse. ....	19
<i>Figure 10</i> - Localisations et historique des découvertes d' <i>Ononis diffusa</i> à l'embouchure de l'étang de Biguglia.....	22
<i>Figure 11</i> - Localisation et historique des découvertes d' <i>Ononis diffusa</i> à San Pellegrino.....	23
<i>Figure 12</i> - Localisation et historique des découvertes d' <i>Ononis diffusa</i> à Pisonaccio.....	24
<i>Figure 13</i> - Localisation interprétée et historique de la découverte d' <i>Ononis diffusa</i> à Aleria. ....	25
<i>Figure 14</i> - Localisation et historique de la découverte d' <i>Ononis diffusa</i> à Bonifacio. ....	27
<i>Figure 15</i> - Localisation et historique des découvertes d' <i>Ononis diffusa</i> à l'Ostriconi. ....	29
<i>Figure 16</i> - Localisation et historique des découvertes d' <i>Ononis diffusa</i> à Ghignu.....	30
<i>Figure 17</i> - Localisation et historique des découvertes d' <i>Ononis diffusa</i> à Saleccia. ....	31
<i>Figure 18</i> - Statuts des sites à <i>Ononis diffusa</i> du Cap Corse.....	34
<i>Figure 19</i> - Statuts des sites à <i>Ononis diffusa</i> de la Plaine Orientale.....	35
<i>Figure 20</i> - Statuts des sites à <i>Ononis diffusa</i> de Bonifacio.....	36
<i>Figure 21</i> - Statuts des sites à <i>Ononis diffusa</i> de l'Agriate. ....	37
<i>Figure 22</i> - Plage de Canettu. A : vue générale ; B : zone de stationnement avec bosquets d' <i>Acacia sp.</i> ; C : trace d'engins motorisés sur le cordon ; D, E : piste à l'arrière du cordon © C. Piazza-CBNC, 28/04/2022.....	39
<i>Figure 23</i> - Localisation, nombre d'individus et surface occupée par <i>Ononis diffusa</i> sur le site de l'Ostriconi, le 30/05/2022.....	44
<i>Figure 24</i> - Localisation, nombre d'individus et surface occupée par <i>Ononis diffusa</i> sur le site de l'Ostriconi, le 11/05/2022. ....	48
<i>Figure 25</i> - Localisation, nombre d'individus et surfaces occupées par <i>Ononis diffusa</i> sur le site de Ghignu-Punta Negra, le 10/05/2022.....	49

## TABLE DES TABLEAUX

<i>Tableau 1</i> - Groupement à <i>Ononis diffusa</i> , au sein du <i>Sileno nicaeensis-Vulpietum fasciculatae</i> . _____	15
<i>Tableau 2</i> - Historique des découvertes et prospections dans le Cap Corse. _____	18
<i>Tableau 3</i> - Historique des découvertes et prospections à l'embouchure de l'étang de Biguglia. _____	20
<i>Tableau 4</i> - Historique des découvertes et prospections sur le site de San Pellegrino. _____	20
<i>Tableau 5</i> - Historique des découvertes et prospections sur le site de Pisonaccia. _____	21
<i>Tableau 6</i> - Historique des découvertes et prospections à Aleria. _____	21
<i>Tableau 7</i> - Historique des découvertes et prospections sur la commune de Bonifacio. _____	26
<i>Tableau 8</i> - Historique des découvertes et prospections dans l'Agriate. _____	28
<i>Tableau 9</i> - Aspects réglementaire et foncier des sites (en pourcentage de surface dans les différents secteurs). _____	33

## INTRODUCTION

Le genre *Ononis* appartient à la famille des *Fabaceae*. Il compte environ 90 espèces dans le monde (Turini & al., 2010 ; Mostafavi & al., 2016 ; Fayed & al., 2019 a et b), réparties dans les régions tempérées. Il est commun dans la région circum-méditerranéenne.

Onze taxons sont connus en Corse : cinq d'entre eux, sont vivaces : *O. spinosa* subsp. *spinosa* et subsp. *antiquorum*, *O. minutissima*, *O. pusilla* et *O. natrix* et six, sont annuels : *O. variegata*, *O. alopecuroides* subsp. *exalopecuroides*, *O. mitissima*, *O. ornithopodioides*, *O. reclinata* et *O. diffusa*. Notre étude porte sur *O. diffusa*.

Ce taxon (figure 1) a été signalé pour la première fois, en Corse, par Soleirol en 1825 à l'Ostriconi (Briquet, 1913). Il s'agit d'une thérophyte héliophile, printanière, relativement rare.

En 2021, le Conservatoire botanique national de Corse (CBNC), dans le cadre de la rédaction de sa stratégie de conservation pour la flore de Corse (Piazza & al., 2021), a réalisé une hiérarchisation des taxons selon trois critères : la rareté biogéographique, la rareté locale et les menaces (vulnérabilité de l'habitat et artificialisation). L'application de ces critères à l'ensemble des taxons de la flore de Corse (hors taxons exotiques), a permis d'attribuer une note à chacun d'entre eux, allant de 15 pour les taxons à enjeu de conservation le plus fort, à 3 pour les taxons à enjeu de conservation le plus faible. *O. diffusa* a obtenu, en l'état des connaissances en 2020, une note de vulnérabilité de 10 sur 15. Il se classe, selon la méthodologie retenue, dans la catégorie d'enjeu « fort ».

Dans les étapes ultérieures de la stratégie, une action a été définie pour chaque taxon, à l'aide d'un arbre décisionnel, et les taxons ont été priorisés dans chaque catégorie d'action (Piazza & al., 2022). Pour *O. diffusa*, un « bilan stationnel » a été préconisé et ce taxon arrive en 26<sup>ème</sup> position dans la liste des priorités, pour cette catégorie d'action. Ainsi, *O. diffusa* n'est pas un taxon des plus prioritaires. Néanmoins, le CBNC a été amené à travailler sur d'autres taxons très prioritaires présents sur le littoral, durant le premier semestre 2022, ce qui a permis de réaliser, parallèlement, les bilans stationnels de plusieurs autres taxons littoraux à enjeux « très fort » ou « fort ». Par ailleurs, un bilan stationnel est également préconisé dans l'Atlas biogéographique de la flore de Corse (CBNC, 2020).

La stratégie de conservation ayant été réalisée avec les données de localisation du taxon recueillies entre 2000 et 2020 (annexe 2), le bilan stationnel a eu pour objectif de réactualiser, voire de compléter les données existantes.

Le travail de terrain a été réalisé entre le 19 avril et le 26 juin 2022 par le CBNC pour l'ensemble des sites et avec le concours des agents de la Collectivité Territoriale de Corse (CdC) pour le site de Punta Negra dans l'Agriate (annexe 1). Toutes les stations historiques ont été visitées, à l'exception de : 1/ deux stations situées à la pointe du Cap Corse au nord du Monte Grande, sur la commune d'Ersa et au nord du hameau de Cannelle (Lenza Lunga), sur la commune de Centuri et 2/de l'île Piana (Bonifacio). Quelques sites potentiellement favorables à la présence du taxon et situés sur la Plaine Orientale, dans la continuité de stations existantes, ont également été prospectés.

Nous ferons, dans la première partie de ce rapport, un état des lieux des connaissances sur le taxon et nous présenterons, dans la deuxième partie, le résultat de la campagne de terrain 2022.



Figure 1 - *Ononis diffusa* © tiré de Pignatti, 1982, vol. 1, p. 705.



## PARTIE 01

# PRÉSENTATION DE L'ESPÈCE

La première partie de ce rapport est consacré à la présentation du taxon. Les données sont tirées de la littérature et ont été complétées par les données de terrain collectées en 2022.

## I. TAXONOMIE

- **Famille** : FABACEAE Lindl., 1836
- **Nom scientifique** : *Ononis diffusa* Ten., 1815.
- **Nom vernaculaire** : Bugrane diffuse.
- **Synonymes** : *O. serrata* Forssk. subsp. *diffusa* (Ten.) Rouy), 1897. Pour les autres synonymes, voir [Coulot et Rabaute, 2013](#).

## II. CARYOLOGIE

2 n = 30 (in Arrigoni, 2010 ; Coulot & Rabaute, 2013 ; Pignatti, 2017).

## III. DESCRIPTION DE L'ESPÈCE

La description du taxon est donnée d'après la bibliographie (Arrigoni, 2010 ; Coste, 1906 ; Fayed & al., 2019b ; Jeanmonod & Gamisans, 2013 ; Pignatti, 1982 & 2017 ; Coulot & Rabaute, 2013 ; Tison & Foucault, 2014).

**Plante** herbacée de 10 à 40 cm de hauteur, très ramifiée dès la base donnant une plante d'aspect très étalé, très pubescente-glanduleuse, non épineuse (figure 2 : A, B et C ; figure 3 : B, C et D).

**Rameaux**, tous herbacés et inermes (figure 3 : C et D).

**Feuilles** vertes, toutes trifoliolées (sauf juste sous et dans l'inflorescence où elles sont unifoliolées), pétiolées (pétiole de 4-8 mm), à folioles elliptiques-oblongues de 12-25 x 3-7 mm, dentées en scie, les florales simples, bractéiformes ; **stipules** vertes glanduleuses, ovales de 4-5 x 1,5 mm, apex aigu à bords denticulés, à 5 nervures saillantes, couvertes de poils glanduleux, plus courts que le pétiole (figure 3 : C et D).

**Inflorescence** en grappe spiciforme terminale dense, plus ou moins allongée, de 10-15 fleurs.

**Fleurs** sessiles ou à pédicelle très court d'environ 1-2 mm de long, purpurines, en grappes spiciformes denses et feuillées, étendard couvert de poils glanduleux (figure 3 : A, B, E, F et G).

**Calice** en cloche, de 6-9 mm, à poils glanduleux, à lobes marqués de 3-5 nervures, plus long que le tube (figure 3 : A et B). **Sépales** asymétriques.

**Corolle** de 8-14 mm, dépassant le calice, à étendard rose et à aile et carène roses ou blanchâtres, (figure 3 : A, B, E et F).

**Gousse** de 5-5,5 mm, non saillante, subglobuleuse à ovoïde, poilue-glanduleuse, à apex rostré (figure 4 : A à E).

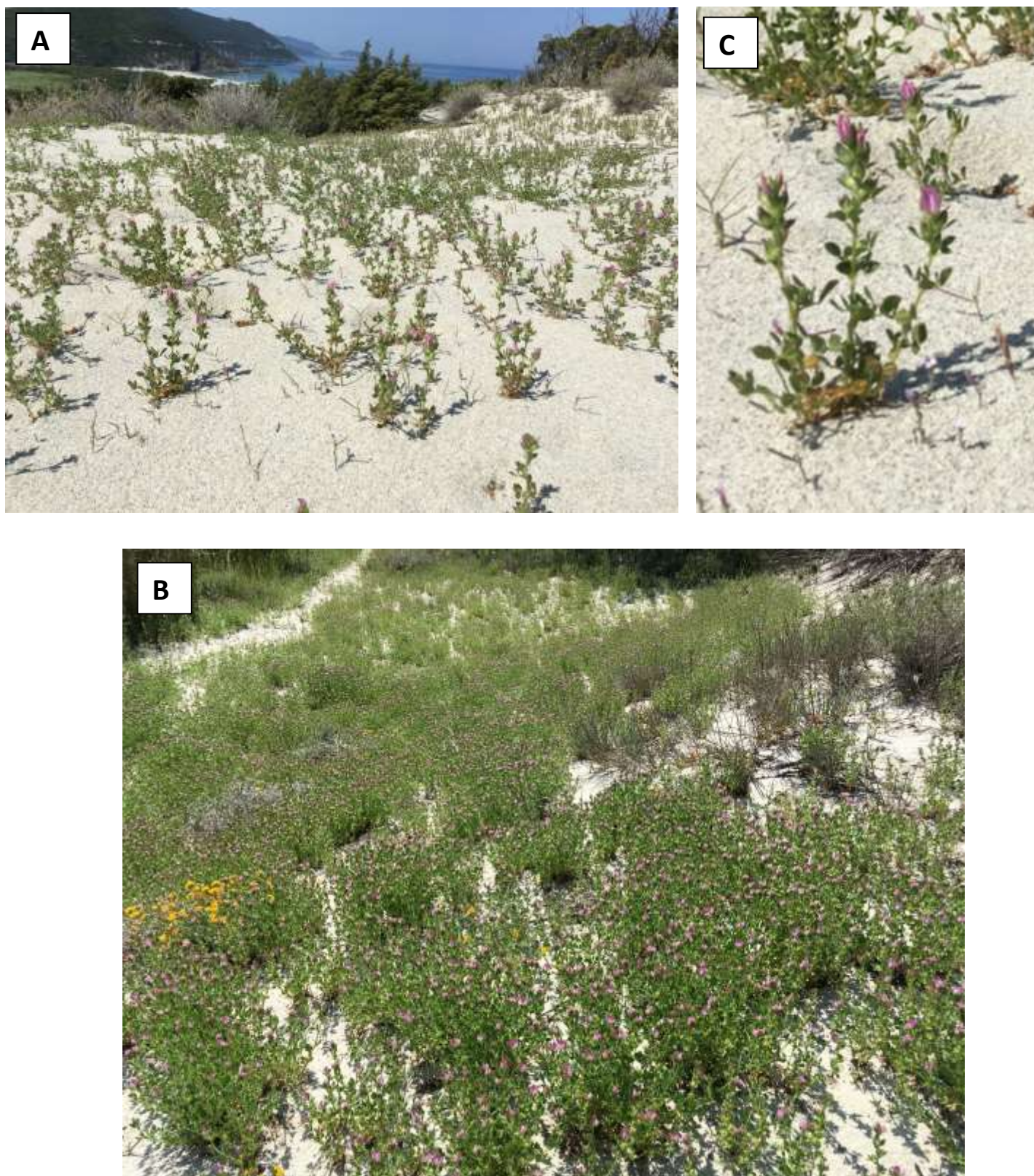
**Graines** peu nombreuses (3-4), suborbiculaires, de 1,7 x 1,5 mm, densément papilleuses, à testa noire.

## IV. TYPE BIOLOGIQUE

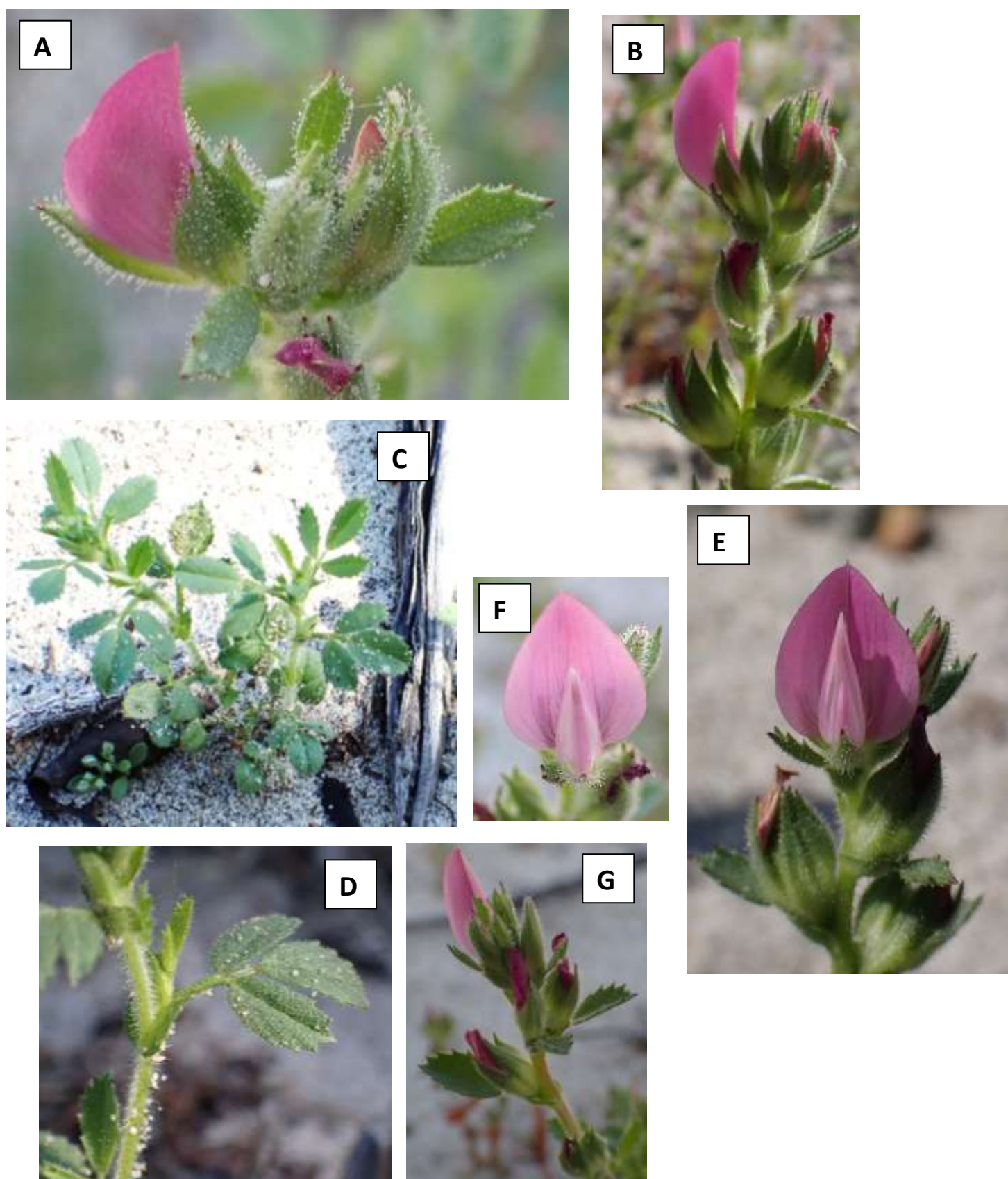
Thérophyte.

## V. PHÉNOLOGIE ET CYCLE DE VIE

La plante fleurie et fructifie en avril-mai, puis elle se dessèche et reste visible jusqu'à la fin juin, voire plus tard. *O. diffusa* est une plante herbacée, qui effectue tout son cycle au printemps.



*Figure 2 - Ononis diffusa*. A et B : aspect général de la plante à l'Ostriconi ; C : aspect d'un individu.  
© Piazza-CBNC, Ostriconi, 10/05/2022.



**Figure 3** – *Ononis diffusa*. A, B, E, F et G : aspects de l'inflorescence ; C et D : aspects des feuilles.  
 © C. Piazza-CBNC, Ostriconi, 10/05/2022



*Figure 4* – *Ononis diffusa*. A : aspect d'un individu en fleurs et en début de fructification ; B, C, D et E : aspects des gosses

© Piazza-CBNC, Ostriconi, 10/05/2022.



## VI. REPRODUCTION ET CYCLE DE VIE

La reproduction est uniquement sexuée. La pollinisation se fait probablement par les insectes.

## VII. ÉCOLOGIE

Cette bugrane se rencontre dans les pelouses ouvertes à thérophytes, sur substrat sableux, principalement au sein de la végétation dunaire, mais également dans les pelouses ouvertes des maquis proches du littoral. Elle semble affectionner particulièrement les ouvertures des fruticées lâches à *Cistus salviifolius* ou *C. creticus* ou, dans l'Agriate, à *Helichrysum italicum* subsp. *italicum* ou *Ephedra distachya* (Ostriconi), installées sur les dunes plus ou moins fixées.

Le taxon n'est jamais très éloigné de la mer et se trouve toujours, sur substrat sableux ou plus rarement arénacé. Il n'est pas connu, sur l'île, à plus de 150 m d'altitude (extrémité nord-est des dunes de l'Ostriconi).

Dans les groupements littoraux où il a été observé, le taxon constitue des groupements pionniers (classables dans l'ordre des *Malcolmietalia*, classe des *Helianthemetea guttati*).

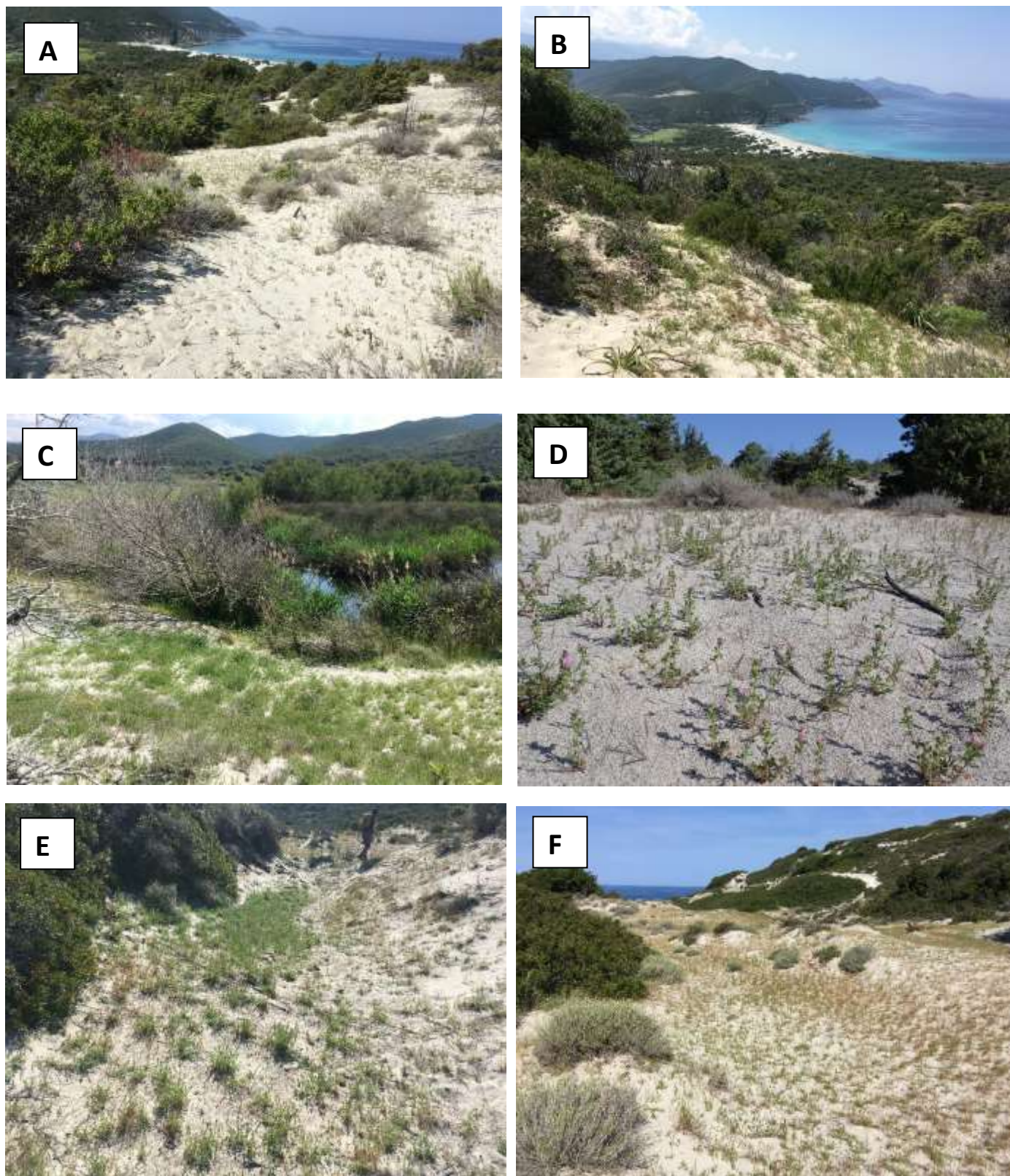
Sur les sites où il a été vu, en 2022, dans l'Agriate (figure 5) et sur la Plaine Orientale (figure 6), il est inclus dans l'association du *Sileno nicaeensis-Vulpietum fasciculatae* et la sous-association à *Ononis diffusa* (tableau 1).

Il peut former des peuplements très denses (plusieurs centaines d'individus au mètre carré), notamment en rive droite du ruisseau de l'Ostriconi, à proximité de son embouchure (figure 2 : B).

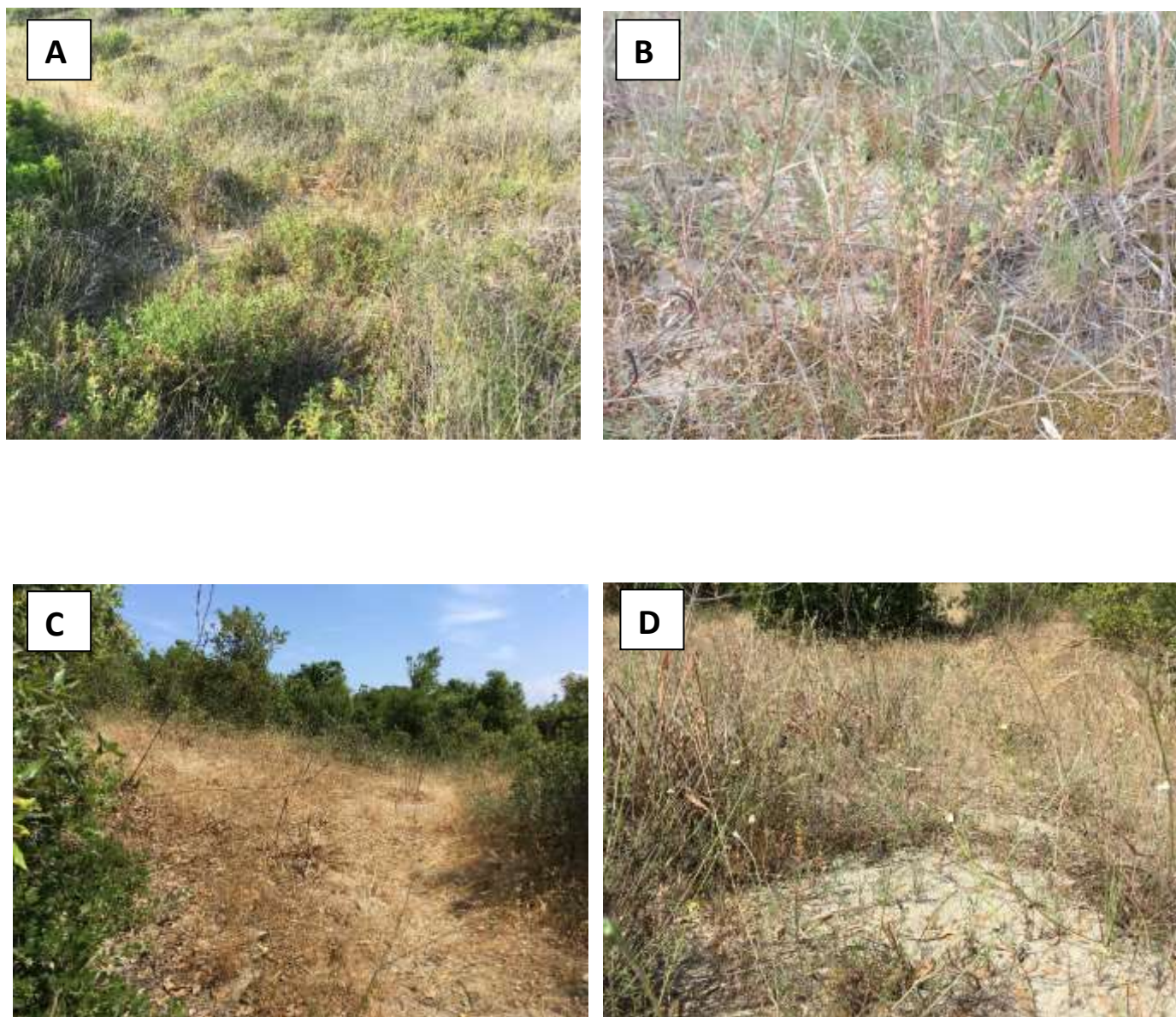
L'inclusion syntaxonomique de ces formations est donnée ci-dessous (Reymann & al., 2016) :

- 🍂 **HELIANTHEMETERA GUTTATI** (Braun-Blanq. Ex Rivas Goday 1958) Rivas Goday & Rivas Mart. 1963
  - **Malcolmietalia ramosissimae** Rivas Goday 1958
    - 🌿 *Laguro ovati-Vulpion fasciculatae* Géhu & Biondi 1994
      - *Sileno nicaeensis-Vulpietum fasciculatae* (Paradis et Piazza 1991) Géhu & Biondi 1994
        - ❖ ss-assoc. à *Ononis diffusa* Piazza et Paradis 2002

**Habitat** : PVF : 32.0.2.0.2 ; CORINE B : 16.228 ; EUR 28 : 2230, EUNIS : B1.48.



*Figure 5* - Aspects des formations à *Ononis diffusa*. A, B, C, D : Ostriconi (24/05/2022) ; E, F : Ghignu (11/05/2022).  
© C. Piazza-CBNC



**Figure 6** - Aspects des formations à *Ononis diffusa*. A : Marais de Canniccia (30/05/2022) ; B : Plage de Pisonaccio ; C, D : rive droite de l'Alesani (30/05/2022).  
© C. Piazza-CBNC.

P : Nombre de relevés dans lesquels le taxon est présent ; % P : (Nombre de relevés dans lesquels le taxon est présent x 100) / nombre de relevés total ; CR : (Somme de la valeur moyenne des coefficients d'abondance-dominance / nombre total de relevés du tableau) x 100.

Numéro de relevé GPS	691	693	700	706	728	832	859	866	888	987	1003			
Date	10/5/22	10/5/22	10/5/22	10/5/22	10/5/22	10/5/22	11/5/22	11/5/22	11/5/22	30/5/22	30/5/22			
Substrat	sable	sable	sable	sable	sable	sable	sable	sable	sable	sable	sable			
Ostriconi	+	+	+	+	+	+	.	.	.	.	.			
Ghignu-Punta Negra	.	.	.	.	.	.	+	+	+	.	.			
Marais de Canticcia	.	.	.	.	.	.	.	.	.	+	.			
Rive gauche de l'Alesani	.	.	.	.	.	.	.	.	.	.	+			
Surface (m <sup>2</sup> )	10 m <sup>2</sup>	2 m <sup>2</sup>	2 m <sup>2</sup>	5 m <sup>2</sup>	20 m <sup>2</sup>	20 m <sup>2</sup>	4 m <sup>2</sup>	10 m <sup>2</sup>	10 m <sup>2</sup>	20 m <sup>2</sup>	10 m <sup>2</sup>			
Recouvrement (%)	80%	40%	40%	50%	80%	90%	70%	90%	60%	90%	90%			
Nombre total d'espèces	16	8	8	9	6	10	10	12	11	13	11			
<b>Caractéristiques de groupement</b>												<b>P</b>	<b>% P</b>	<b>CR</b>
<i>Ononis diffusa</i>	2b	2b	2a	2b	3	5	2b	3	2a	+	2b	11	100	909
<i>Vulpia fasciculata</i>	2a	2a	2a	2a	1	1	2b	2b	2b	.	2b	10	91	826
<i>Silene nicaeensis</i>	2a	1	1	+	2a	1	2a	2a	2a	.	1	10	91	826
<b>Thérophytes compagnes</b>														
<i>Malcolmia ramosissima</i>	+	+	1	+	1	.	+	+	+	.	.	8	62	559
<i>Corynephorus articulatus</i>	2a	+	2a	2b	2b	.	.	.	.	3	3	7	54	490
<i>Lagurus ovatus</i>	.	r	.	.	.	.	.	1	.	1	2a	4	31	280
<i>Rumex bucephalophorus</i>	2b	2a	2b	.	.	1	.	.	.	.	.	4	31	280
<i>Erodium cicutarium</i> subsp. <i>bipinnatum</i>	1	.	.	+	.	.	+	+	.	.	.	4	31	280
<i>Medicago littoralis</i>	2a	.	r	.	.	+	.	.	.	.	.	3	23	210
<i>Phleum arenarium</i>	.	.	r	.	.	1	.	.	.	.	.	2	15	140
<i>Ornithopus compressus</i>	1	.	.	.	.	.	.	1	.	.	.	2	15	140
<i>Ononis variegata</i>	.	.	.	.	.	.	r	+	.	.	.	2	15	140
<i>Ononis reclinata</i>	.	.	.	.	.	.	.	.	.	1	.	1	8	70
<i>Hypochaeris procumbens</i>	+	.	.	.	.	.	.	.	.	.	.	1	8	70
<i>Trifolium cherleri</i>	+	.	.	.	.	.	.	.	.	.	.	1	8	70
<i>Plantago lagopus</i>	1	.	.	.	.	.	.	.	.	.	.	1	8	70
<i>Crepis bellidifolia</i>	+	.	.	.	.	.	.	.	.	.	.	1	8	70
<i>Hypochaeris achyrophorus</i>	+	.	.	.	.	.	.	.	.	.	.	1	8	70
<i>Vicia pseudocracca</i>	.	.	.	.	.	.	.	.	.	2a	.	1	8	70
<i>Cladanthus mixtus</i>	.	.	.	.	.	.	.	.	.	.	2a	1	8	70
<i>Urospermum dalechampii</i>	.	.	.	.	.	.	.	.	.	.	+	1	8	70
<i>Cutandia maritima</i>	.	.	.	.	.	r	.	.	.	.	.	1	8	70
<b>Vivaces (des contacts)</b>														
<i>Helichrysum italicum</i> subsp. <i>italicum</i>	.	.	.	1	2b	1	2a	2a	2a	.	.	6	46	420
<i>Lotus creticus</i>	.	.	.	.	.	+	2a	2a	1	1	.	5	38	350
<i>Ephedra distachya</i>	2b	1	.	1	.	1	.	.	r	.	.	5	38	350
<i>Cistus creticus</i>	.	.	.	.	.	.	.	2a	2a	1	1	4	31	280
<i>Asphodelus ramosus</i> subsp. <i>ramosus</i>	+	.	.	.	.	.	.	.	.	2a	+	4	31	280
<i>Silene succulenta</i> subsp. <i>corsica</i>	.	.	.	.	.	.	.	+	1	.	.	2	15	140
<i>Eryngium maritimum</i>	.	.	.	.	.	.	2a	.	1	.	.	2	15	140
<i>Dittrichia viscosa</i>	.	.	.	.	.	.	.	.	.	.	.	1	8	70
<i>Ammophila arenaria</i> subsp. <i>arundinacea</i>	.	.	.	.	.	.	.	.	+	.	.	1	8	70
<i>Scirpoides holoschoenus</i>	.	.	.	.	.	.	.	.	.	2b	.	1	8	70
<i>Jasione montana</i>	.	.	.	.	.	.	.	.	.	2a	.	1	8	70
<i>Lonicera implexa</i>	.	.	.	.	.	.	.	.	.	1	.	1	8	70
<i>Equisetum ramosissimum</i>	.	.	.	.	.	.	.	.	.	1	.	1	8	70
<i>Euphorbia paralias</i>	.	.	.	.	.	.	+	.	.	.	.	1	8	70
<i>Cyperus capitatus</i>	.	.	.	.	.	.	.	.	.	.	1	1	8	70
<i>Clematis vitalba</i>	.	.	.	.	.	.	.	.	.	2a	.	1	8	70
<i>Pancratium maritimum</i>	.	.	.	+	.	.	.	.	.	.	.	1	8	70
<i>Lamelosia rutifolia</i>	.	.	.	.	.	.	.	.	.	.	2a	1	8	70

Tableau 1 - Groupement à *Ononis diffusa*, au sein du *Sileno nicaeensis-Vulpium fasciculatae*.

## VIII. CHOROLOGIE

Cette espèce est centrée sur le pourtour méditerranéen : Afrique du Nord (du Maroc à l’Egypte) ; côtes de la péninsule Ibérique ; sud de l’Italie ; puis de la Grèce au Moyen-Orient, et, elle s’étend, à l’ouest, vers le Portugal, le Maroc et la Macaronésie. Sa distribution est discontinue. Elle est absente aux Baléares, mais présente sur les autres grandes îles de la Méditerranée. Elle est également absente du continent français (figure 7).



Figure 7 - Localisation mondiale d'*Ononis diffusa* (Macaronésie non figurée)

© CBNC, 2020.

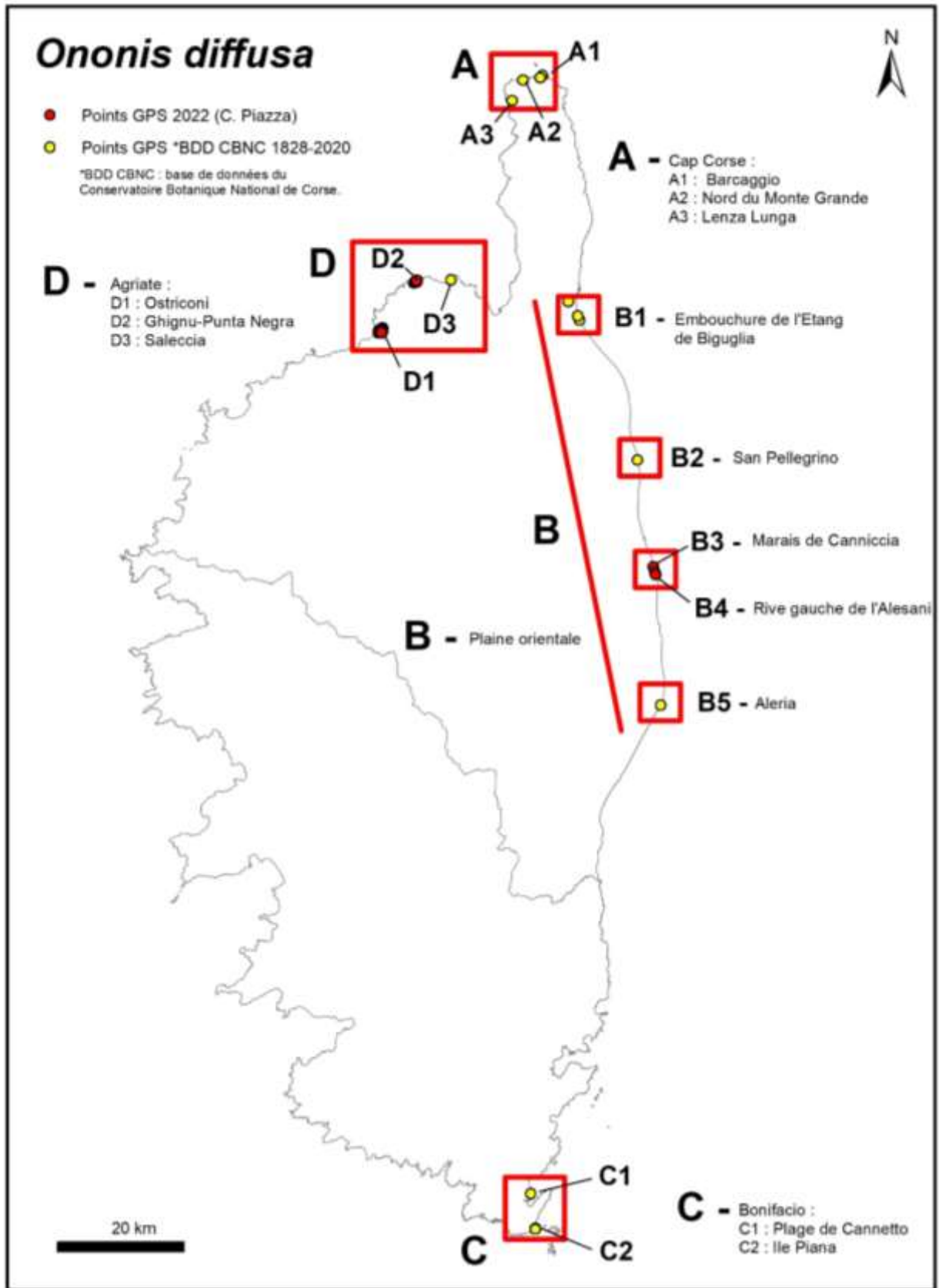





Figure 8 - Localisation des stations historiques et actuelles d'*Ononis diffusa* en Corse :  
 © C. Piazza-CBNC.

En Corse, cette espèce rare a été signalée pour la première fois par Soleirol en 1825, à l'Ostriconi (in Briquet, 1913). Depuis, elle a été observée dans quatre secteurs géographiques (figure 8) :

 **A/ le Cap Corse** (figure 9), où elle a été signalée en plusieurs endroits (tableau 2) :

-  **A1/** sur les dunes de Barcaggio (commune d'Ersa) (Paradis & Tomasi, 1991 ; Paradis & Dutartre, 1992 ; Paradis & al., 2004) ;
-  **A2/** au nord du Monte Grande (commune d'Ersa) et **A3/** à Lenza Lunga (commune de Centuri) (BDD CBNC, observateur N. Georges, donnée non confirmées).

La station de Barcaggio a été recherchée, mais non revue en 2022. Les deux autres stations seront à prospecter, pour vérifier et valider les données.

Lieu (commune)	Date	Participants	Nbre d'individus	Superficie (m <sup>2</sup> )	Remarque
<b>A1/ Barcaggio</b> (Rogliano)	20/05/1990	Paradis Guilhan & Tomasi Jean-Claude	?	?	« A l'intérieur du maquis recouvrant le sable des dunes anciennes, les nombreux sentiers montrent, en mai, un groupement à très faible recouvrement, avec <i>Ononis reclinata</i> ... Notons en outre, qu'on a trouvé dans la même position, quelques pieds d' <i>Ononis diffusa</i> , espèce rare en Corse, et non signalée ici » (Paradis & Tomasi, 1991)
	20/05/1990	Paradis Guilhan	quelques pieds	?	« Secteur du Cap Corse, dune de Barcaggio, quelques pieds sur des sentiers entre le maquis à <i>Juniperus phoenicea</i> » (Paradis G. & Dutartre, 1992)
	19/04/2003	Paradis Guilhan, Pedotti Paul et Geneviève & Royer Jean-Marie.	?	?	(Paradis & al., 2004)
	25/05/2022	Piazza Carole	0	0	Prospection de l'ensemble du massif dunaire de Barcaggio.
<b>A2/ Nord du Monte Grande</b> (Ersa)	08/05/2006	Georges Nicolas	0	0	« Dans les cistaies de la crête située au nord du Monte Grande » (BDD CBNC, notes et contributions à la flore Corse, refusée).
<b>A3/ Lenza Lunga</b> (Centuri)	10/05/2006	Georges Nicolas	0	0	« Dans les ouvertures du maquis au lieu-dit Lenza Lunga, au nord de Centuri (BDD CBNC, notes et contributions à la flore Corse, refusée).

Tableau 2 - Historique des découvertes et prospections dans le Cap Corse.

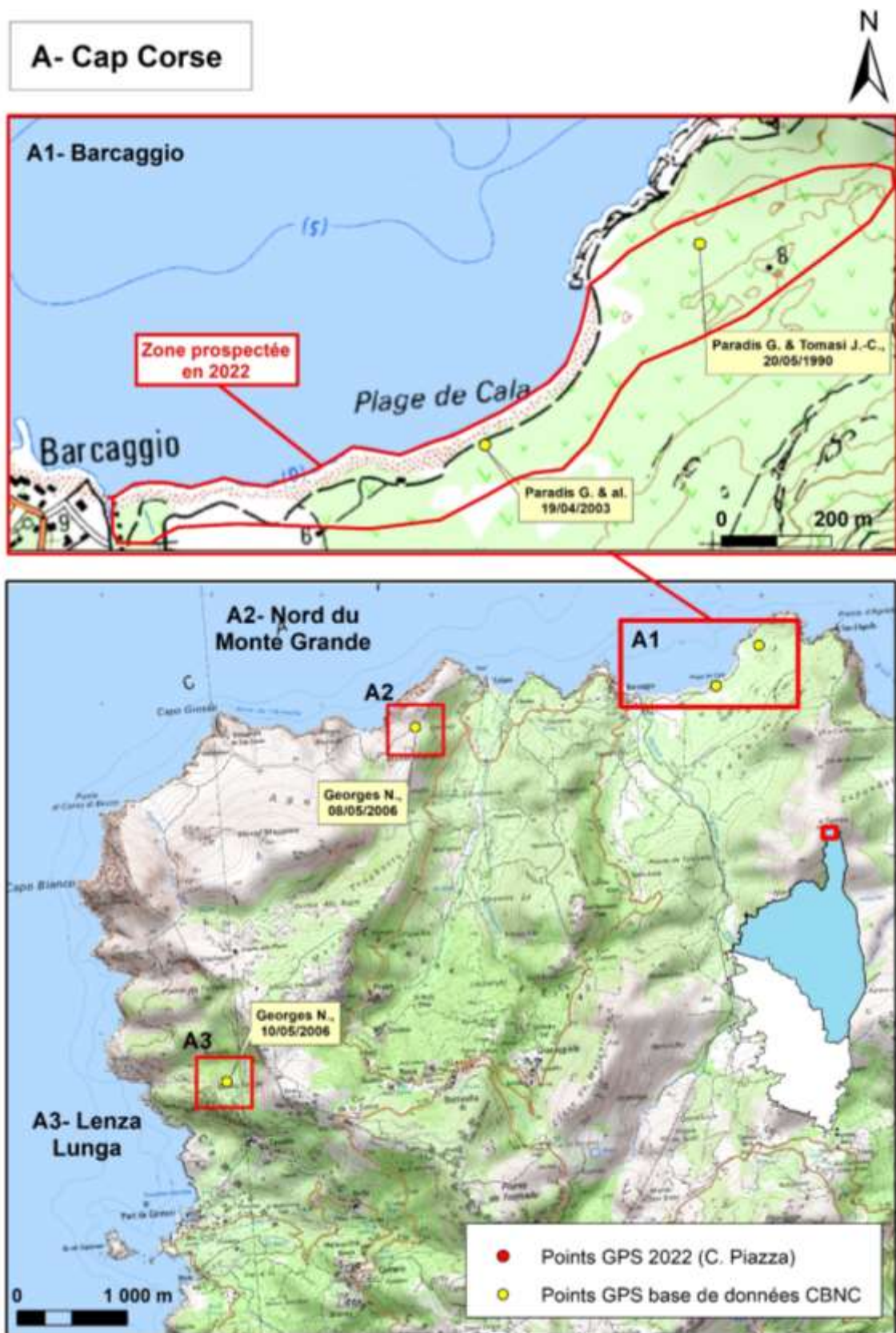


Figure 9 - Localisation et historique des découvertes d'*Ononis diffusa* dans le Cap Corse.

📍 **B/ la Plaine Orientale**, où elle a été signalée dans cinq secteurs :

- 📍 **B1/** près de l'étang de Biguglia ([tableau 3](#) ; [figure 10](#)). Plusieurs mentions anciennes et peu précises : à l'Arinella (commune de Bastia) (Salis-Marschlins C. U., 1928 ; Mabile J. P., 1868 ; Debeaux J. O., 1868 *in* [BDD CBNC, herbier de Genève](#) et Shuttleworth R. J., 1872 ; Sargnon J.-M. L., 1877 et Boulu A. E., 1877 *in* [Briquet, 1913](#)) et aux alentours de l'embouchure de l'étang de Biguglia (commune de Furiani) (Lambinon J., 1980, *in* [BDD CBNC, herbier de Genève](#)). Station non revue après les années 1980 ;

Lieu (commune)	Date	Participants	Nbre d'individus	Superficie (m <sup>2</sup> )	Remarque
<b>B1/ Arinella (Bastia)</b>	05/1828	Salis-Marschlins (von) Carl Ulisses.	?	?	« A la Renella » ( <a href="#">BDD CBNC, herbier de Genève</a> ).
	20/04/1868	Mabile Jules Paul	?	?	« A la Renella » ( <a href="#">BDD CBNC, herbier de Genève</a> ).
	27/04/1868	Debeaux (Jean) Odon	?	?	« Bastia, à la Renella » ( <a href="#">BDD CBNC, herbier de Genève</a> ).
	1872	Shuttleworth Robert James	?	?	« A la Renella » ( <a href="#">Briquet, 1913</a> ).
	05/1877	Sargnon Jean-Marie Louis.	?	?	« A la Renella » ( <a href="#">Briquet, 1913</a> ).
	30/05/1877	Boullu Antoine-Etienne	?	?	« A la Renella » ( <a href="#">Briquet, 1913</a> ).
	18/05/1980	Lambinon Jacques			« Biguglia, près de l'embouchure de l'étang de Biguglia, sur sables maritimes » ( <a href="#">BDD CBNC, herbier de Genève</a> ).
	09/06/2022	Piazza Carole	0		Cordon littoral sur environ 400-500 m au Sud-Est de la rive droite de l'étang de Biguglia ( <a href="#">figure 10</a> ).

*Tableau 3* - Historique des découvertes et prospections à l'embouchure de l'étang de Biguglia.

- 📍 **B2/** sur la plage de San Pellegrino ([tableau 4](#) ; [figure 11](#)) (commune de Penta-di-Casinca) (Dutartre G., 1983, *in* [Dutartre & Deschâtres, 1986](#)). Station non revue depuis ;

Lieu (commune)	Date	Participants	Nbre d'individus	Superficie (m <sup>2</sup> )	Remarque
<b>B2/ San Pellegrino (Penta-di-Casinca)</b>	01/05/1983	Dutartre Gilles	?	?	« Côte orientale, plage de San Pellegrino » ( <a href="#">Dutartre &amp; Deschâtres, 1986</a> )
	19/04/2022 02/06/2022	Carole Piazza (CBNC)	0	0	Cordon littoral sur environ 400-500 m au Sud-Est de la rive droite de l'étang de Biguglia ( <a href="#">figure 11</a> ).

*Tableau 4* - Historique des découvertes et prospections sur le site de San Pellegrino.

- 📍 sur la commune de San Giuliano ([tableau 5](#) ; [figure 12](#)) : **B3/** sur le cordon littoral situé au droit de l'étang de Canniccia (Delage A., 2017 et Piazza C, 2022, *in* [BDD CBNC](#)) ; **B4/** près du lieu-dit Pianiccioli (Delage A., 2017 et Piazza C, 2022, *in* [BDD CBNC](#)) et en rive gauche de l'Alesani (Dutartre G., 1991, *in* [Paradis & Dutartre, 1992](#) et Delage A., 2017 et Piazza C, 2022, *in* [BDD CBNC](#)). Ces sous-populations sont toujours présentes ;

Lieu (commune)	Date	Participants	Nbre d'individus	Superficie (m <sup>2</sup> )	Remarque
<b>B3/ Marais de Canniccia</b> (San Giuliano)	13/05/2017	Delage Alain	20-30	?	« Dune fixée à <i>Cistus salviifolius</i> à l'est du marais de Canniccia » (BDD CBNC).
	30/05/2022	PIAZZA Carole	3	< 1m <sup>2</sup>	Prospections réalisées entre le Marais de Canniccia au Nord et la Torra Fiorentina, au Sud (figures 12 et 23).
<b>B4/ Pianiccioli</b> (San Giuliano)	13/05/2017	Delage Alain	Plusieurs centaines	?	« Plage de Pisonaccio, dune fixée boisée à l'Est de Pianiccioli, un peu à l'Est du point coté 9 » (BDD CBNC).
	30/05/2022	PIAZZA Carole	4	< 1m <sup>2</sup>	Prospections réalisées entre le Marais de Canniccia au Nord et la Torra Fiorentina, au Sud (figures 12 et 23).
<b>B4/ Rive gauche de l'Alesani</b> (San Giuliano)	02/06/1991	Dutartre Gilles	?	?	« Côte orientale, plage de Pisonaccio, abondante sur les sables maritimes, à l'embouchure de la rivière » (Paradis & Dutartre, 1992).
	13/05/2017	Delage Alain	Quelques centaines	?	« Au Sud de la plage de Pisonaccio, sur la rive Nord du coude de l'embouchure de l'Alesani, dune fixée, 5 m » (BDD CBNC).
	30/05/2022	Piazza Carole	≈1 000	0,5 ha	Prospections réalisées entre le ruisseau de Chebbia au Nord et le marais de Pisonaccio, au Sud (figures 12 et 23).

Tableau 5 - Historique des découvertes et prospections sur le site de Pisonaccia.

- ✚ **B5/** enfin, elle a été signalée en 1847 à Aleria (tableau 6 ; figure 13), sans plus de précision (Grenier J. C. M. & Godron D. A., 1847, in Briquet, 1913). Le taxon n'a jamais été vu, par la suite, dans ce secteur.

Lieu (commune)	Date	Participants	Nbre d'individus	Superficie (m <sup>2</sup> )	Remarque
<b>B5/ Aleria</b> (Aleria)	1847	Grenier (Jean) Charles Marie. & Godron Dominique-Alexandre	?	?	« Aleria » (Briquet., 1913).
<b>B5/ Aleria</b> (Aleria)	26/04/2022	Piazza Carole	0	0	Prospection sur près de 3 km au Sud-Ouest de la rive droite de l'embouchure du Tavignano (figure 13).

Tableau 6 - Historique des découvertes et prospections à Aleria.

Lors des s prospections de 2022, seules les trois sous-populations de San Giuliano ont été retrouvées.





Figure 11 - Localisation et historique des découvertes d'Ononis diffusa à San Pellegrino.

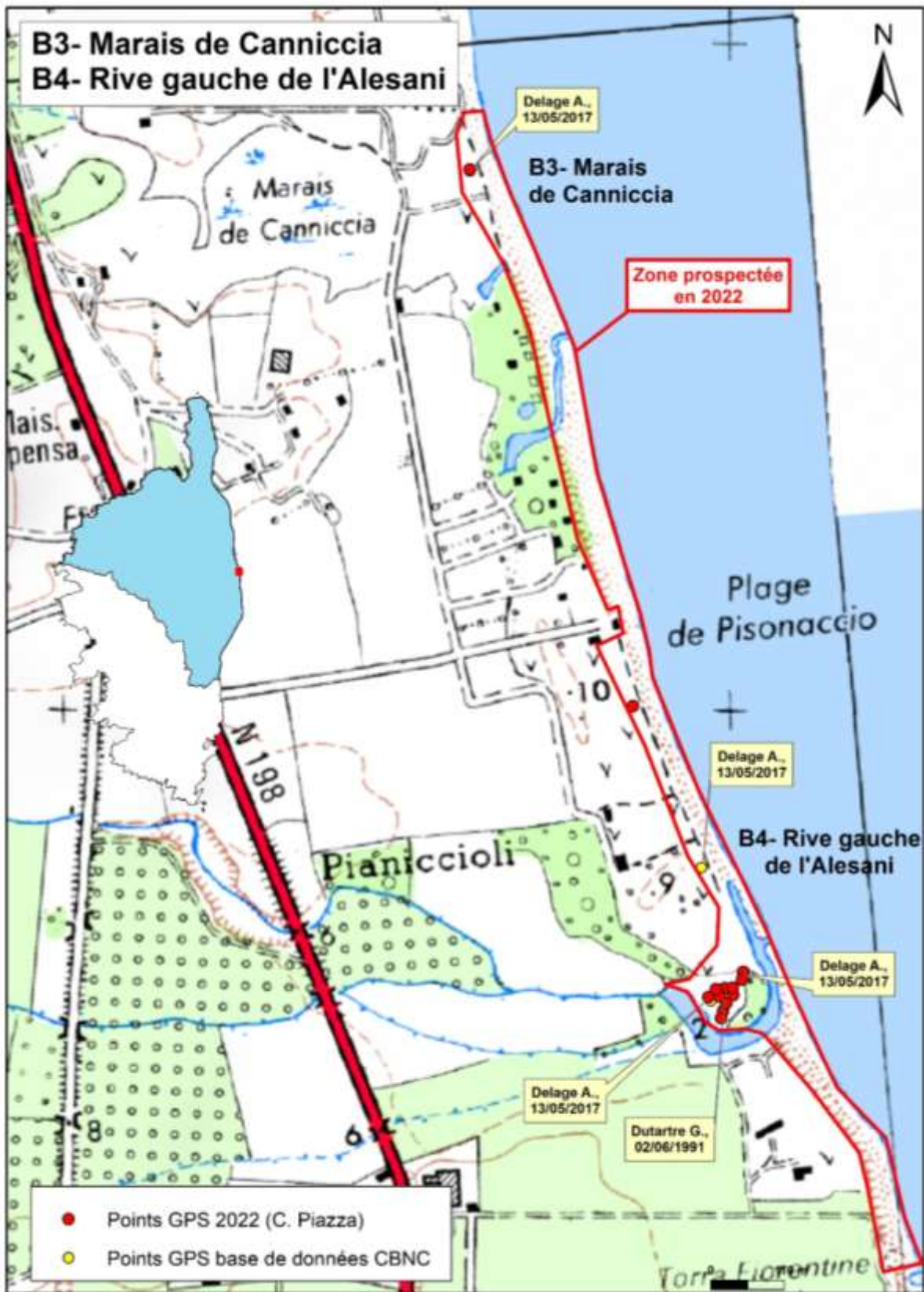




Figure 12 - Localisation et historique des découvertes d'Ononis diffusa à Pisonaccio.



Figure 13 - Localisation interprétée et historique de la découverte d'*Ononis diffusa* à Aleria.

 C/ la région de Bonifacio (tableau 7 ; figure 14) :

-  C1/ sur le cordon littoral de l'étang de Canettu (Grenier J. C. M. & Godron D. A., 1847, in Briquet, 1913 et Deschâtres R., 1981, in Dutartre & Deschâtres, 1986) ;
-  C2/ sur l'île Piana (Zevaco C., 1967, in Zevaco, 1969 et Paradis & al., 1994).

La station de Canetto n'a pas été revue depuis 1981 et celle de l'île Piana, depuis 1967.

Lieu (commune)	Date	Participants	Nbre d'individus	Superficie (m <sup>2</sup> )	Remarque
C1/ Plage de Canettu (Bonifacio)	1847	Grenier (Jean) Charles Marie. & Godron Dominique-Alexandre	?	?	« Bonifacio » (Briquet J., 1913).
C1/ Plage de Canettu (Bonifacio)	22/05/1981	Deschâtres Robert	?	?	« Bonifacio, près de l'étang de Canettu, sables en arrière de la plage » (Dutartre & Deschâtres, 1986).
C1/ Plage de Canettu (Bonifacio)	28/04/2022	Piazza Carole	0	0	Prospection de l'ensemble du cordon littoral de l'étang de Canettu et d'une partie de falaises de Rocchi Bianchi (figure 14).
C2/ Ile Piana (Bonifacio)	01/06/1967	Zevaco Claude	?	?	« NE de la côte orientale face au marais ; SW de l'île ; 100m au N du SW de l'île ; partie N ; petite dépression au N de la côte occidentale » (Zevaco, 1969).
C2/ Ile Piana (Bonifacio)	01/06/1967	Zevaco Claude	?	?	« Ile Piana » (Paradis & al., 1994).

Tableau 7 - Historique des découvertes et prospections sur la commune de Bonifacio.



Figure 14 - Localisation et historique de la découverte d'Ononis diffusa à Bonifacio.

**D/** enfin, dans le Nord-ouest de l'île, sur trois sites du littoral de l'Agriate (tableau 8) :

- ✚ **D1/** à l'Ostriconi (commune de Palasca) (figure 15), où le taxon a été signalé pour la première fois en 1825 par Soleirol (Briquet, 1913), puis, par Bonfils, en 1951 et Salabert, en 1986 (BDD CBNC, herbier Genève), par Paradis & al. en 2003 (Paradis & al., 2004) et par Piazza, en 2022 (BDD CBNC) ;
- ✚ **D2/** à Ghignu-Punta Negra (commune de Santo-Pietro-di-Tenda) (figure 16) où le taxon a été signalé par Dutartre, en 1983 (Dutartre & Deschâtres, 1986), par Jeanmonod & Zellweger, en 1986 (BDD CBNC, herbier de Genève), par Guyot, en 1991, Delage en 2010 et Piazza en 2022 (BDD CBNC) ;
- ✚ **D3/** enfin, à Saleccia (commune de Santo-Pietro-di-Tenda) (figure 17) où le taxon n'a été signalé que par Dutartre, en 1983 (Dutartre & Deschâtres, 1986).

Ainsi, sur les sites de l'Ostriconi et de Ghignu-Punta Negra le taxon est toujours présent et abondant, mais il n'a pas été retrouvé à Saleccia en 2022. Il a également été recherché sur le cordon littoral du Loto, sans succès.

Lieu (commune)	Date	Participants	Nbre d'individus	Superficie	Remarque
<b>D1/ Plage de l'Ostriconi</b> (Palasca)	1825	Soleirol Joseph François	?	?	« Ostriconi » (Briquet J., 1913).
	22/05/1951	Bonfils J.	?	?	« Ostriconi, dunes » (BDD CBNC, herbier Genève).
	06/06/1986	Salabert Jacques	?	?	« Dunes de l'Ostriconi » (BDD CBNC, herbier Genève).
	12/04/2003	Paradis Guilhan, Pedotti Paul et Geneviève & Royer Jean-Marie	?	?	« En arrière de la plage-aérienne » (Paradis & al., 2004).
	10/05/2022	Piazza Carole	>50 000	26,6 ha	Les prospections ont été réalisées sur la totalité de la zone sableuse et de ses abords (figures 15 et 24).
<b>D2/ Ghignu-Punta Negra</b> (Santo-Pietro-di-Tenda)	26/04/1983	Dutartre Gilles	Abondant	?	« Désert des Agriates, dunes de la Punta Negra et plage de Guignu, abondant sur dunes » (Dutartre G. & Deschâtres, 1986).
	18/06/1986	Jeanmonod Daniel & Zellweger C.	Abondant	?	« Secteur de Tenda, Désert des Agriates, plage de Guignu » (BDD CBNC, herbier de Genève).
	29/05/1991	Guyot Isabelle	100-1000	?	« Agriates, Guignu » (BDD CBNC).
	26/04/2010	Delage Alain	100-1000	?	« Plage de Ghignu, à l'Est de la plage, début de la dune » (BDD CBNC).
	11/05/2022	Piazza Carole Hugot Laetitia (CBNC) ; Agents de la CDC	> 5 100	4,15 ha	Prospection de l'ensemble du massif dunaire de Ghignu et de la Punta Negra (figures 16 et 25).
<b>D3/ Saleccia</b> (Santo-Pietro-di-Tenda)	27/04/1983	Dutartre Gilles	?	?	« Désert des Agriates, plage de Saleccia » (Dutartre G. & Deschâtres, 1986).
	24/05/2022	Carole Piazza (CBNC)	0	0	Prospections réalisées sur l'ensemble du massif dunaire de Saleccia (figure 17).
<b>D4/ Loto</b> (Santo-Pietro-di-Tenda)	26/06/2022	Carole Piazza (CBNC)	0	0	Prospections réalisées sur l'ensemble du cordon littoral du Loto (figure 17).

Tableau 8 - Historique des découvertes et prospections dans l'Agriate.

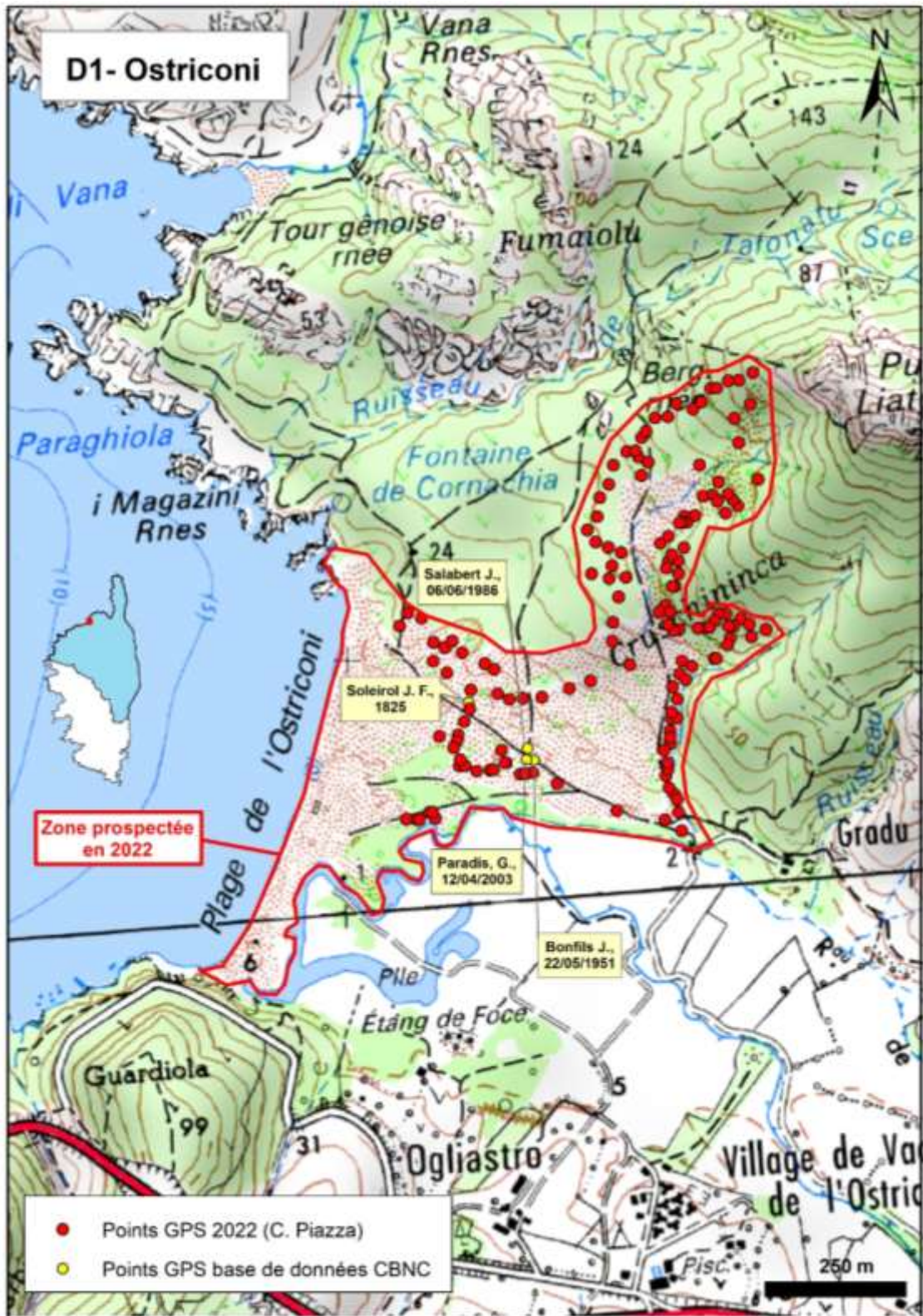


Figure 15 - Localisation et historique des découvertes d'*Ononis diffusa* à l'Ostriconi.



Figure 16 - Localisation et historique des découvertes d'*Ononis diffusa* à Ghignu.



Figure 17 - Localisation et historique des découvertes d'Ononis diffusa à Saleccia.

## IX. PROTECTIONS RÉGLEMENTAIRES, ÉVALUATION DES TAXONS ET STATUTS DES SITES

### IX.1. Statuts et protections réglementaires

*O. diffusa* n'est pas un taxon protégé ou soumis à réglementation.

Néanmoins, il est inscrit sur la liste des espèces déterminantes de l'inventaire des zones naturelles d'intérêt écologique, faunistique et floristique (ZNIEFF) pour la Corse.

Il ne figure pas dans le Livre Rouge de la flore menacée de France, tome 1 : espèces prioritaires (Olivier & al., 1995). Mais, il est inscrit au Livre rouge de la Flore menacée de France (tome 2 : espèces à surveiller, liste de travail).

### IX.2. Évaluation IUCN




- VU « *vulnérable* », Liste rouge des espèces menacées en France (IUCN France & al., 2018) : D2 (aire de moins de 20 km<sup>2</sup> ou nombre de stations inférieur ou égal à 5).
- LC « *préoccupation mineure* », Liste Rouge régionale de la flore vasculaire de Corse (Delage A. & Hugot H., 2015).

### IX.3. Statut des sites

Sur les 13 localités où le taxon a été vu au cours du temps (figures 19 à 21 ; tableau 9) :

- 2, sont dans le périmètre de réserves naturelles, en totalité pour l'île Piana et partiellement pour l'embouchure de l'étang de Biguglia ;
- 6, appartiennent en totalité (Barcaggio, Aléria, Ghignu-Punta Negra, Saleccia) ou partiellement (embouchure de l'étang de Biguglia, Ostriconi) au Conservatoire du littoral (Cdl) et bénéficient donc d'une protection foncière ;
- 8 localités font partie, du réseau Natura 2000 : en totalité pour 7 d'entre elles et partiellement pour l'embouchure de l'étang de Biguglia ;
- 11, sont classées, en totalité en ZNIEFF de type I ;
- enfin, 1 bénéficie d'un arrêté préfectoral de protection de biotope (APPB) ; l'Ostriconi.

Toutes les localités bénéficient d'au moins un statut de protection, notamment celles revues en 2002 :

-  les localités B3 (marais de Canniccia) et B4 (rive droite de l'Alesani) sont inclus dans la ZNIEFF « dunes de Prunete et marais de Canniccia » ;
-  celle de l'Ostriconi se trouve 1/ dans le périmètre du site Natura 2000 « FR9400570 : Agriate », 2/ dans l'APPB « FR3800142 « étang de Foce et dunes de l'Ostriconi », 3/ dans la ZNIEFF « dune, plage et zones humides de l'Ostriconi » et 4/ pour partie, sur des terrains du Cdl ;
-  et celle de Ghignu-Punta Negra se trouve également 1/ dans le périmètre du site Natura 2000 « FR9400570 : Agriate » et 2/ sur des terrains du Cdl.

Ainsi, globalement, le taxon bénéficie de mesures de protection suffisantes.

Site	Réserve Naturelle	Natura 2000	APPB	ZNIEFF	Conservatoire du Littoral
<b>A1/ Barcaggio</b> (Rogliano)	0%	<b>100%</b>	0%	<b>100%</b>	<b>100%</b>
<b>A2/ Nord du Monte Grande</b> (Ersa)	0%	<b>100%</b>	0%	<b>100%</b>	0%
<b>A3/ Nord du hameau de Cannelle</b> (Centuri)	0%	<b>100%</b>	0%	0%	0%
<b>B1/ Embouchure de l'étang de Biguglia</b> (Bastia, Furiani)	50%	50%	0%	<b>100%</b>	50%
<b>B2/ San Pellegrino</b> (Penta-di-Casinca)	0%	0%	0%	<b>100%</b>	0%
<b>B3/ Marais de Canniccia</b> (San Giuliano)	0%	0%	0%	<b>100%</b>	0%
<b>B4/ Rive droite de l'Alesani</b> (San Giuliano)	0%	0%	0%	<b>100%</b>	0%
<b>B5/ Aleria</b> (Aleria)	0%	<b>100%</b>	0%	<b>100%</b>	<b>100%</b>
<b>C1/ Plage de Canettu</b> (Bonifacio)	0%	0%	0%	<b>100%</b>	0%
<b>C2/ Ile Piana</b> (Bonifacio)	<b>100%</b>	<b>100%</b>	0%	<b>100%</b>	0%
<b>D1/ Ostriconi</b> (Palasca)	0%	<b>100%</b>	<b>100%</b>	<b>100%</b>	< 50%
<b>D2/ Ghignu-Punta Negra</b> (Santo-Pietro-di-Tenda)	0%	<b>100%</b>	0%	0%	<b>100%</b>
<b>D3/ Saleccia</b> (Santo-Pietro-di-Tenda)	0%	<b>100%</b>	0%	<b>100%</b>	<b>100%</b>

Tableau 9 - Aspects réglementaire et foncier des sites (en pourcentage de surface dans les différents secteurs).

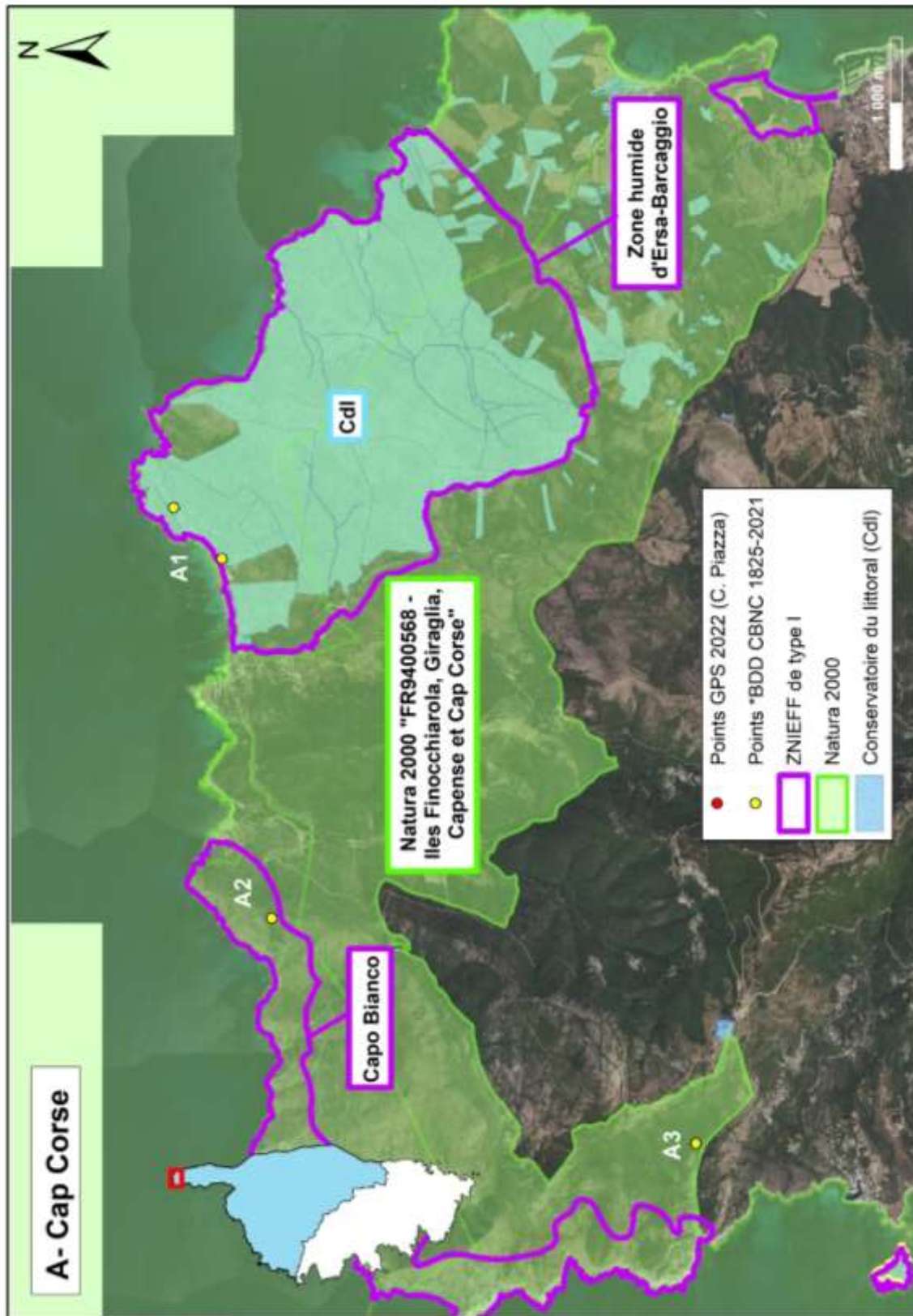


Figure 18 - Statuts des sites à *Ononis diffusa* du Cap Corse

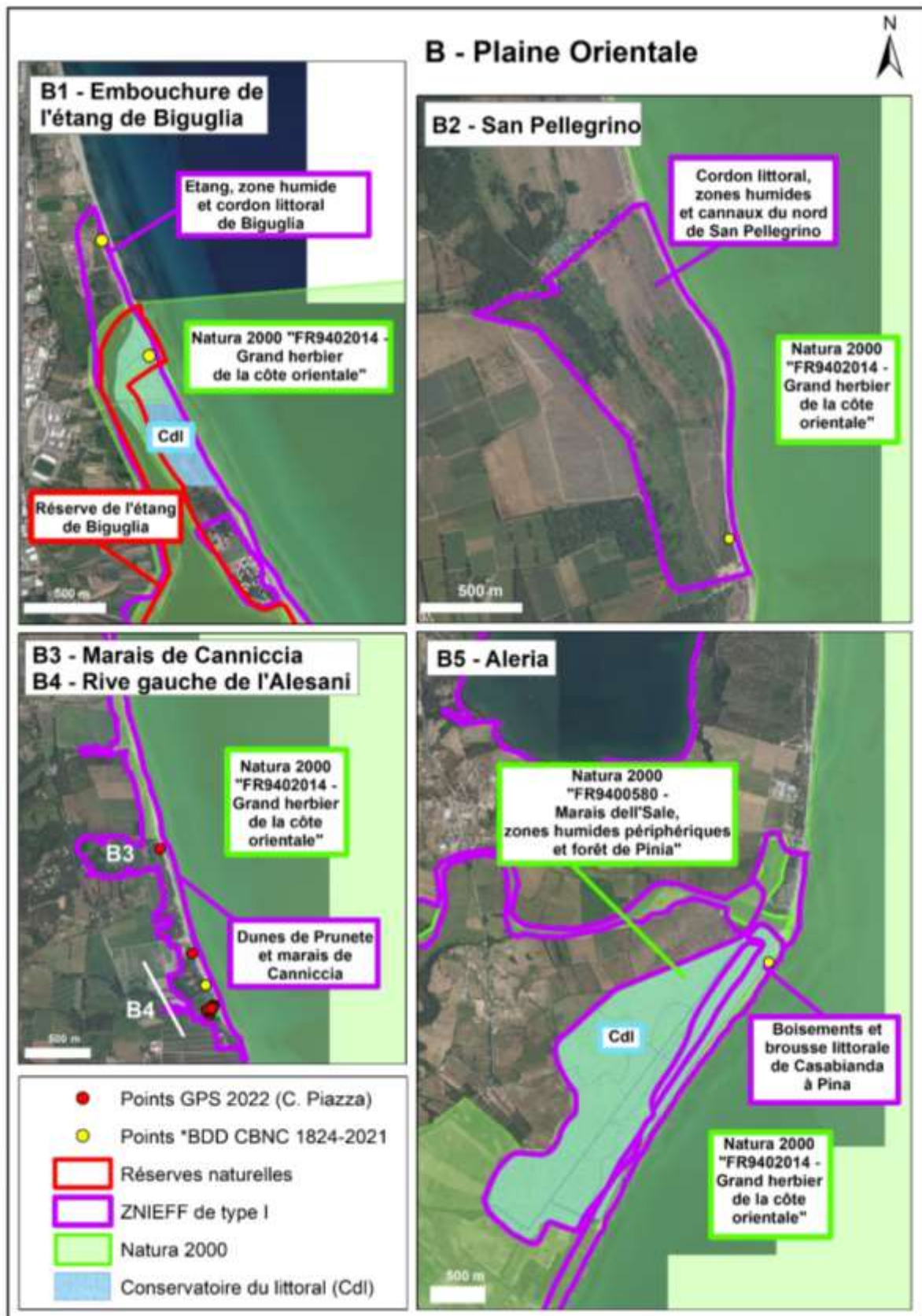


Figure 19 - Statuts des sites à *Ononis diffusa* de la Plaine Orientale.

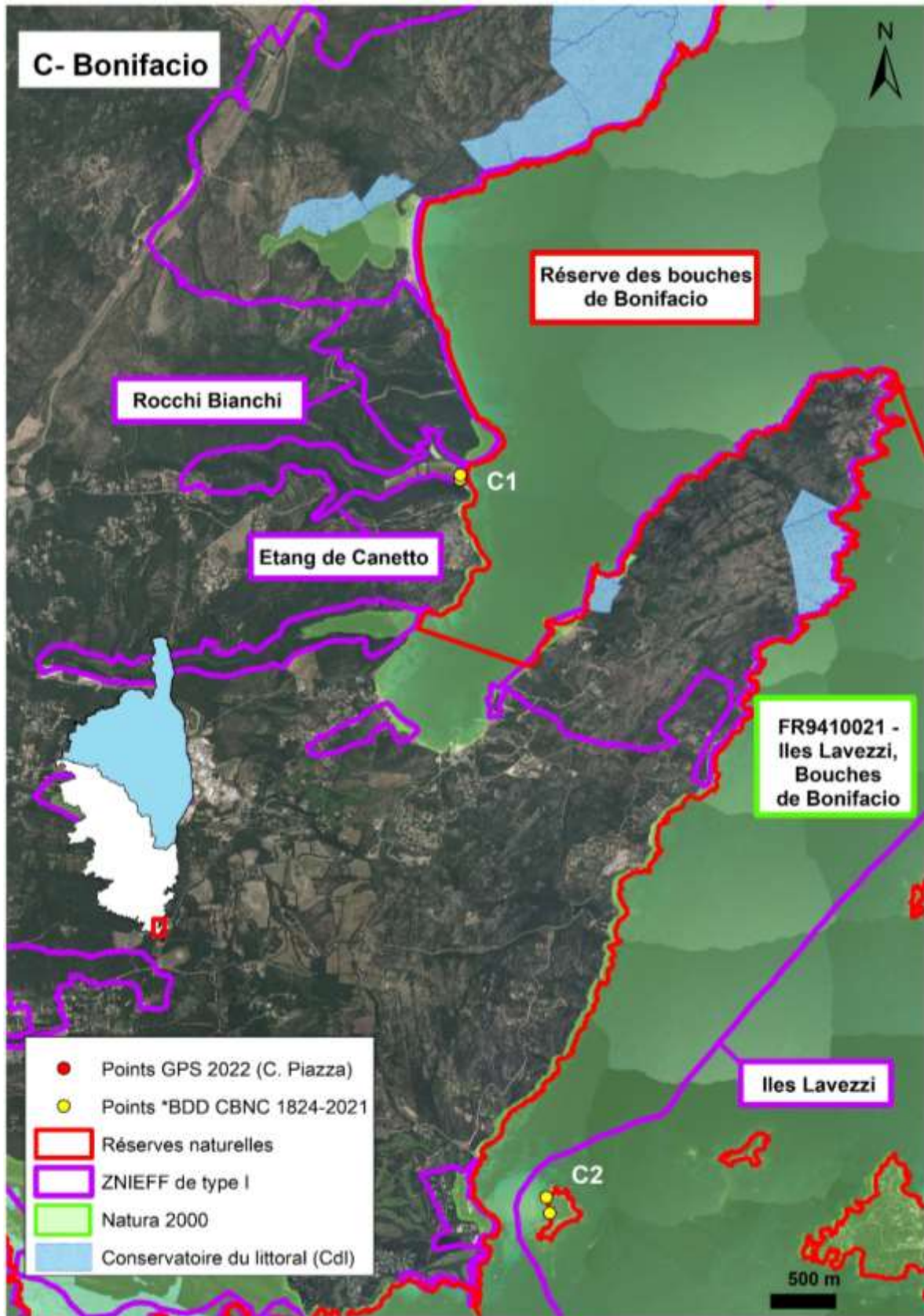


Figure 20 - Statuts des sites à *Ononis diffusa* de Bonifacio.

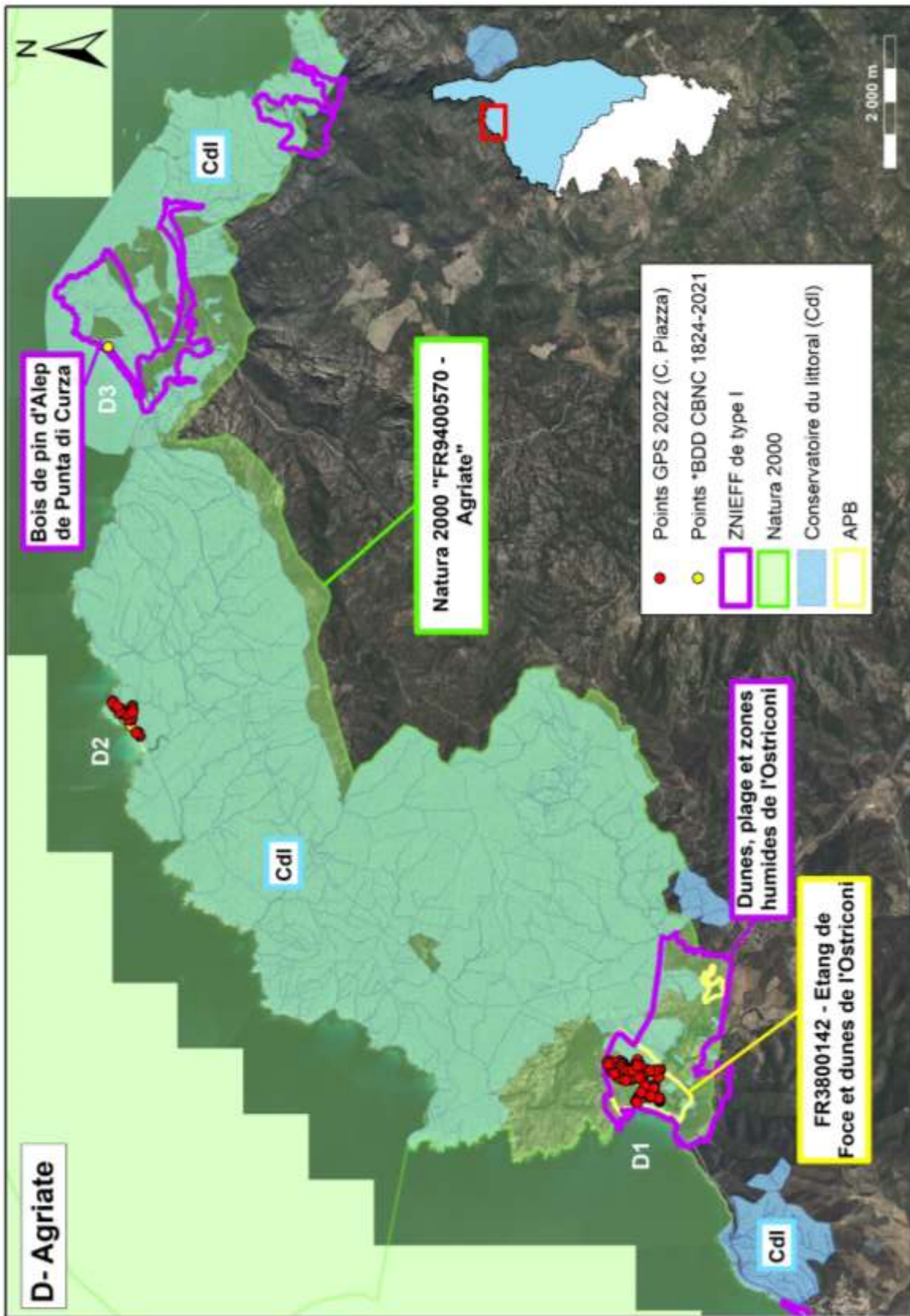


Figure 21 - Statuts des sites à *Ononis diffusa* de l'Agriate.

## X. MENACES ET ACTIONS RÉALISÉES

### X.1. Menaces

Les effectifs d'*O. diffusa* sont relativement importants en Corse (environ 56 100 individus recensés en 2022), de même que les surfaces occupées (31,25 ha), mais, le nombre de sites où le taxon est présent est réduit : 4 stations retrouvées en 2022, dont trois sont assez importantes, mais une, ne compte que quelques individus : marais de Canniccia (annexe 1). De plus, le taxon est absent du continent français.

Aucune menace active n'a été relevée sur les sites où l'espèce a été revue en 2022. En revanche, certains aménagements et/ou impacts d'origine anthropique pourraient expliquer la disparition du taxon sur :

- la rive gauche de l'embouchure de l'étang de Biguglia. Ce site a été aménagé et très fortement dégradé par l'action de l'homme depuis plusieurs décennies. Les milieux littoraux sont relictuels et rudéralisés, et les cortèges floristiques très appauvris. Néanmoins, nous ne savons pas précisément où le taxon a été vu, car pour les botanistes du XIX<sup>ème</sup> siècle, « Bastia, la Renella » (Arinella) pouvait désigner un secteur pouvant aller beaucoup plus au sud qu'aujourd'hui, de la rive droite du grau de l'étang de Biguglia jusqu'à la presqu'île de San Damiano. En conséquence, le taxon n'a peut-être pas été observé sur le site de l'Arinella, tel qu'on l'entend aujourd'hui, c'est-à-dire, en rive gauche de l'embouchure ;
- le site de San Pellegrino, où des travaux de terrassement, pour la construction d'une aire de stationnement, ont été réalisés. Ces aménagements ont eu pour conséquence le comblement de zones humides et d'une partie de l'arrière-dune, à l'extrémité sud du site ;
- le cordon littoral de l'étang de Canettu. L'espèce n'a pas été revue sur le site depuis 1981, ce qui pourrait s'expliquer, par certains usages anarchiques (fréquentation, stationnement, circulation motorisée sur l'arrière du cordon, création d'une large piste, présence d'espèces exotiques...), le tout sur un cordon étroit et de petite taille (figure 22).

Tous ces éléments peuvent constituer, des menaces pour la conservation et le maintien du taxon sur certains sites. Néanmoins, l'espèce a besoin, pour se développer, de milieux ouverts. Les perturbations modérées ne lui sont pas trop nuisibles, d'autant que sa croissance précoce et sa position à l'arrière des dunes et des cordons, la soustrait à l'afflux de la fréquentation estivale. La fermeture du milieu pourrait constituer une menace et sera à surveiller sur les différents sites, mais actuellement les milieux sur lesquels ont la rencontre semblent assez stables.

### X.2. Actions réalisées

Aucune mesure spécifique n'a été prise pour le taxon. En revanche, il bénéficie largement de la protection foncière assurée par le Conservatoire du littoral (Cdl), sur les sites de l'Agriate (Ostriconi et Ghignu-Punta Negra).



Figure 22- Plage de Canettu. A : vue générale ; B : zone de stationnement avec bosquets d'*Acacia* sp. ; C : trace d'engins motorisés sur le cordon ; D, E : piste à l'arrière du cordon © C. Piazza-CBNC, 28/04/2022.





## PARTIE 02

# ÉTAT DES LIEUX DES POPULATIONS EN 2022

Depuis sa découverte dans la première moitié du XIX<sup>ème</sup> siècle, *Ononis diffusa* a fait l'objet de plusieurs signalements, mais jamais d'une description détaillée de ses populations. Cette seconde partie fait le bilan des prospections réalisées en 2022 et propose une description des différentes populations observées en 2022.

## I. MÉTHODOLOGIE

L'espèce n'est visible que quelques mois par an et son apparition est assez précoce (avril). L'étude initiée sur *Ononis diffusa* a donc débuté le 19 avril 2022 sur le site de San Pellegrino et s'est achevée sur le site du Loto, par un passage tardif, le 26 juin ([annexe 1](#)).

En 2022, toutes les stations « historiques », c'est-à-dire anciennement connues, ont été recherchées, à l'exception de celles du Nord du Monte Grande et de Lenza Lunga dans le Cap Corse, et de celle de l'île Piana, à Bonifacio ([annexe 1](#)).

Pour les petites populations, chaque individu ou groupe d'individus observé a été pointé au GPS de façon à établir une cartographie précise de la répartition de l'espèce sur les sites. Pour les populations les plus étendues en superficie et à forte densité d'individus, seuls les points de l'enveloppe externe de l'aire de présence du taxon

ont été pointés, de manière à disposer du contour des stations (figures 23 à 25). De même, le nombre d'individus a été comptés, dans les petites populations (plage de Canniccia, Pianiccioli), mais, cela n'a pas été possible pour les populations où la densité était trop importante pour permettre un comptage pied à pied (Ostriconi, Ghignu-Punta Negra, rive gauche de l'Alesani). Dans ce cas, le nombre d'individus a été estimé.

Des relevés phytosociologiques ont été effectués sur chacun des sites, de façon à mieux caractériser les habitats (tableau 1).

La description de la végétation se base sur 11 relevés, réalisés suivant la méthode phytosociologique sigmatiste (Géhu et Rivas-Martinez, 1981). Les divers relevés sont groupés dans le tableau 1. Les coefficients de recouvrement (CR) ont été calculés en suivant la pratique habituelle (Vanden Berghen, 1982 ; Géhu, 2006), légèrement modifiés pour les coefficients 2a et 2b, c'est à dire en donnant les valeurs suivantes aux coefficients d'abondance-dominance : 5 : 87,5 ; 4 : 62,5 ; 3 : 37,5 ; 2b : 18,5 ; 2a : 8,5 ; 1 : 2,5 ; + : 0,2 ; r : 0,1. Ainsi, la valeur moyenne des coefficients d'abondance-dominance a été additionnée, pour chacun des taxons, dans chaque relevé et la somme obtenue a été divisée par le nombre total des relevés du tableau, puis multipliée par 100 pour obtenir le CR. Les espèces ont été déterminées avec les flores de Coste (1906), de Pignatti (2017), de Jeanmonod & Gamsans (2013) et de Tison & de Foucault (2014). La nomenclature suit TaxRef 15 (Gargominy et al., 2021). Pendant la période d'étude, des caractères concernant l'écologie, la biologie et la phénologie du taxon ont également été relevés.

## II. ÉTUDE DES SITES

### II.1. Cap Corse

Trois stations ont été signalées dans le Cap Corse : 1/ dunes de Barcaggio, 2/ Nord du Monte Grande et 3/ Lenza Lunga. Seule celle de Barcaggio a été recherchée en 2022.

#### Barcaggio (Rogliano)

*O. diffusa* n'a été observé, sur la dune de Barcaggio, qu'en 1990, en faible nombre, par Paradis & Tomasi (1991). Ces auteurs écrivent : « à l'intérieur du maquis recouvrant le sable des dunes anciennes, les nombreux sentiers montrent, en mai, un groupement à très faible recouvrement, avec *Ononis reclinata*... Notons en outre, qu'on a trouvé dans la même position, quelques pieds d'*Ononis diffusa*, espèce rare en Corse, et non signalée ici ».

Cette mention sera reprise par la suite dans : Paradis & Dutartre, 1992 et Paradis & al., 2004, sans que l'espèce n'ait été revue (Guilhan Paradis, comm. pers.).

Le site a été prospecté, le 10 mai 2022 (figure 9 ; tableau 2). De nombreux *O. reclinata* ont pu être observés sur la dune et les sentiers, mais pas *O. diffusa*. La période de prospection a été un peu tardive pour le site.

#### Nord du Monte Grande (Ersa) et Lenza Lunga (Centuri)

Ces deux stations ont été signalées (figure 9 ; tableau 2) par Nicolas Georges respectivement : le 08/05/2006, pour celle du Nord du Monte Grande et le 10/05/2006, pour celle de Lenza Lunga (BDD CBNC, notes et contributions à la flore Corse, refusée). Aucune d'entre elles n'a pu être recherchée en 2022. Des prospections seront faites en 2023.

## II.2. Plaine orientale

### Embouchure l'étang de Biguglia (Bastia, Furiani)

Plusieurs mentions anciennes signalent le taxon à l'Arinella, sans plus de détails (figure 10 ; tableau 3). Les plus anciennes datent du XIX<sup>ème</sup> siècle. Par la suite, le taxon sera signalé par Lambinon, en 1980 : « à Biguglia, près de l'embouchure de l'étang de Biguglia, sur sables maritimes ». Là encore, la mention n'est pas très précise. Ainsi, nous ne disposons pas de suffisamment d'éléments pour localiser finement la station et savoir si elle a été vue en rive droite ou en rive gauche de l'embouchure de l'étang de Biguglia.

Le 9 juin 2022, la rive droite de l'étang a été prospecté (figure 9 ; tableau 2), mais le taxon n'a pas été trouvé. Des prospections seront organisées, en 2023, des deux côtés des berges et plus largement sur tout le cordon littoral de l'étang de Biguglia.

### San Pellegrino (San-Giuliano)

Seul Dutartre a signalé la présence d'*Ononis diffusa* sur la plage de San Pellegrino (figure 11 ; tableau 4). L'espèce n'a pas été revue depuis 1983. Recherchée, sur tout le linéaire côtier de San Pellegrino (environ 2 km), le 19 avril et le 2 juin 2022, elle n'a pas été retrouvée.

### Pisonaccio (San Giuliano)

Dutartre a également été le premier à signaler la présence d'*Ononis diffusa* sur le site de Pisonaccia, en 1991 (figure 12 ; tableau 5). Recherché, par la suite, par Delage, en 2017, le taxon sera revu en rive droite de l'embouchure de l'Alesani, et ponctuellement sur deux autres secteurs situés au nord de la rivière (figure 12).

De nouvelles prospections ont été réalisées le 30 mai 2022. Trois sous-populations, notées a, b et c sur la figure 23, ont été observées. Elles se situent à l'arrière du cordon littoral, dans des milieux plus ou moins fermés, constitués de mosaïques entre : 1/des formations chaméphytiques à *Lomelosia rutifolia*, *Asphodelus ramosus* subsp. *ramosus* et *Cistus creticus* et 2/ des pelouses littorales du *Sileno nicaeensis-Vulpietum fasciculatae*.

En dehors de la sous-population située en rive gauche de l'Alesani, les deux autres sous-populations se trouvent dans des milieux qui ont tendance à se refermer, ce qui pourrait avoir un impact négatif pour le maintien du taxon dans ses secteurs. La population totale sur ce site est constituée d'environ 1 000 individus occupant une superficie de moins de 0,5 ha :

- sous-population « a » : 3 individus, sur une surface inférieure à 1 m<sup>2</sup>,
- sous-population « b » : 4 individus, sur une surface inférieure à 1 m<sup>2</sup>,
- sous-population « c » : 1 000 individus, sur une surface de 0,5 ha.

Il s'agit donc d'une petite population, qui se maintient sur le site depuis au moins 30 ans et qui ne semble pas être menacée par les activités humaines. Le site ne bénéficie pas d'une protection foncière. Il est classé en ZNIEFF de type I « dune de Prunete et marais de Canniccia » (figure 19).

L'absence de perturbations et la fermeture progressive du milieu, par les chaméphytes, sera à surveiller dans les années à venir.

### Aleria

Le taxon n'a été signalé à « Aleria », qu'en 1847, par Grenier & Godron (Briquet, 1913), sans autre précision (figure 13 ; tableau 6). Le 26 avril 2022, il a été recherché en rive droite du Tavignano, sur un linéaire côtier de 3 km et sur plus d'1 km en rive gauche. Le taxon n'a pas été trouvé.



Figure 23 - Localisation, nombre d'individus et surface occupée par *Ononis diffusa* sur le site de l'Ostriconi, le 30/05/2022.

### II.3. Bonifacio

*O. diffusa* a été signalé pour la première fois à « Bonifacio » par Grenier & Godron, en 1847 (Briquet, 1913). Par la suite, il a été vu sur cette commune : 1/ sur l'île Piana, en 1967, par Zevaco (Zevaco, 1969) et 2/ « près de l'étang de Canettu, sables de l'arrière de la plage », en 1981, par Deschâtres (figure 14 ; tableau 7).

#### Plage de Canettu (commune de Bonifacio)

Le taxon n'a été vu qu'une fois en 1981, sur la plage de Canetto. Pourtant, de nombreux botanistes ont visité ce site. Il a également été recherché, sans succès, sur le site, le 28 avril 2022.

Il est donc possible qu'*O. diffusa* n'ait été qu'occasionnel sur ce site où qu'il ait disparu en raison des modifications du milieu liées aux impacts anthropiques nombreux (fréquentation, stationnement, circulation motorisée sur l'arrière du cordon, création d'une large piste, présence d'espèces exotiques...).

#### Ile Piana (commune de Bonifacio)

Seule Zevaco a signalé ce taxon sur l'île Piana, qui a également signalé *O. reclinata*. Lanza & Poggesi (1986) note, dans leur étude, le taxon avec un point d'interrogation, sans doute pour signaler la donnée, sur l'îlot, de Zevaco, qu'ils n'ont pas revu. Paradis & al. (1994) l'ont recherché lorsqu'ils ont étudié le site, mais ne l'ont pas observé non plus. L'île n'a pas été visitée en 2022.

### II.4. Agriate

Trois stations d'*O. diffusa* sont connues dans l'Agriate (tableau 8) : Ostriconi, Ghignu-Punta Negra et Saleccia. Ces trois sites ont donc été prospectés le 10 mai 2022 pour l'Ostriconi, le 11 mai pour Ghignu-Punta Negra et le 24 mai pour Saleccia. Les recherches ont également porté sur le site du Loto, prospecté tardivement, le 26 juin (figures 15 à 17 ; tableau 8).

#### Ostriconi (commune de Palasca)

*O. diffusa* a régulièrement été vu sur le site de l'Ostriconi depuis près de 150 ans (1825, 1951, 1986, 2003).

En 2022, l'ensemble du massif dunaire de l'Ostriconi a été prospectée. *Ononis diffusa* a été vu, sur sable plus ou moins fixé, depuis l'arrière-dune, à l'Ouest, jusqu'au sommet de la dune plaquée sur le substrat rocheux, qui s'élève à environ 150 m d'altitude, à l'Est (figures 15).

En 2022, la population était très abondante et estimée à plus de 50 000 individus sur une surface quasi-continue de 26,6 hectares. Il s'agit de la plus importante et de la plus étendue des stations présentes en Corse. Les densités observées varient selon les secteurs de quelques individus au mètre carré, sur les parties hautes de la dune plaquée (figure 2 : A), à plusieurs centaines d'individus au mètre carré, sur les secteurs proches du ruisseau de l'Ostriconi (figure 2 : B).

*O. diffusa* se trouve principalement dans les zones ouvertes, ce qui indique son caractère de forte héliophilie. Comme nous l'avons déjà vu, le taxon est présent dans une association printanière pionnière, le *Sileno nicaeensis-Vulpium fasciculatae* et dans la sous-association à *Ononis diffusa*, peuplant les sables non ou peu mobiles, subissant peu l'influence de la mer et moyennement riches en substances minérales (Figure 24 ; tableau 1,

relevés 691, 693, 700, 706, 728 et 832). Les plus gros individus et les plus fortes densités de population se trouvent, soit, sur le sable en dépression, soit, à proximité du cours d'eau, sur le sable peu tassé, et donc à réserve hydrique printanière plus importante. En plus des espèces caractéristiques de l'association, on note, dans les relevés de végétation, la présence de thérophytes compagnes fréquemment rencontrées : *Malcolmia ramosissima*, *Corynephorus articulatus*, *Rumex bucephalophorus* et, plus ponctuellement, celle de l'espèce rare et menacée : *Phleum arenarium*. Ces pelouses littorales colonisent les milieux ouverts, au sein, soit :

- ✚ de groupements chaméphytiques, plus ou moins denses, à *Ephedra distachya* ou/et *Helichrysum italicum* subsp. *italicum* ;
- ✚ de la junipéraie à *Juniperus oxycedrus* subsp. *macrocarpa*.

Le site bénéficie de nombreuses protections (figure 21). Il est entièrement inclus dans le périmètre :

- ✚ du site Natura 2000 « FR9400570 - Agriate » (Arrêté du 3 août 2011, portant désignation du site Natura 2000 « Agriate » : zone spéciale de conservation) ;
- ✚ de la ZNIEFF « 940004143 - dunes, plages et zones humides de l'Ostriconi », depuis le 9 avril 2008 ;
- ✚ de l'arrêté préfectoral de protection de biotope (APPB) « FR3800142 - Etang de Foce et dunes de l'Ostriconi » (Arrêté n° 92-637, du 29 avril 1992).

Par ailleurs, près de la moitié Est de la zone à *O. diffusa* est la propriété du Conservatoire du littoral (Cdl).

La partie littorale du site (partie Ouest) présente des signes de forte dégradation :

- ✚ vastes zones et couloirs de déflations ;
- ✚ quasi disparition des formations à oyat (*Ammophila arenaria* subsp. *arundinacea*) et développement de zones à chardon des sables (*Eryngium maritimum*), non consommé par le bétail.

Des impacts anthropiques passés et le pâturage par des bovins sont, sans doute, à l'origine de ces dégradations, aujourd'hui amplifiées par des phénomènes naturels (érosion littorale, tempêtes, vents...). Par contre, la population d'*O. diffusa*, située plus à l'intérieur des terres, ne semble pas, actuellement, menacée.

Il conviendrait, néanmoins, de compléter les acquisitions du Cdl, sur la partie Ouest du site, de façon : 1/ à mettre en place des aménagements et un système de gestion permettant de restaurer les milieux dunaires ; 2/ d'assurer une protection foncière à la totalité de la station à *O. diffusa*.

### Ghignu-Punta Negra (commune de Santo-Pietro-di-Tenda)

Le taxon est connu sur les dunes de Ghignu-Punta Negra depuis 1983 et a été revu en 1986, 1991 et 2010.

En raison de l'éloignement du site et de sa faible accessibilité par voie terrestre (l'unique piste conduisant au site de Ghignu est actuellement peu carrossable), le CBNC s'est rendu sur place, le 11 mai 2022, en bateau, avec les agents de la Collectivité territoriale de Corse (CdC) pour tenter de retrouver le taxon.

La plage de Ghignu et une partie de la Punta Negra ont été parcourues, rapidement et partiellement, en raison du plan de charge important des agents de la CdC. Les délais impartis, ont cependant permis de parcourir une grande partie des zones potentielles de présence du taxon, qui a pu être retrouvé.

Nous avons pu constater que le taxon est abondant sur le site et présent (figure 25) :

- ✚ a/ sur le sable plus ou moins fixé des langues sableuses situées dans les rentrants créés, à l'arrière du cordon littoral de Ghignu, dans les ouvertures du fourré littoral à lentisque (*Pistacia lentiscus*) dominant : environ une centaine d'individus, sur une surface de 0,35 ha ;
- ✚ b/et, sur le sable, de direction N/NE, plaqué sur le socle rocheux de la Punta Negra : plus de 5 000 individus sur une surface de 4,15 ha.

La population occupe, au total, une surface d'environ 4,5 hectares et le nombre d'individus a été estimée à plus de 5 100 individus (figure 25 ; annexe 1), ce qui en fait la seconde plus importante de l'île.

Là encore, le taxon se trouve dans les pelouses littorales du *Sileno nicaeensis-Vulpietum fasciculatae*.

Les relevés de végétation sont sensiblement identiques à ceux de l'Ostriconi, mais, quelques différences sont à noter :

- ✚ peu de thérophytes compagnes (pas ou peu de *Corynephorus articulatus* dans les relevés, par exemple) ;
- ✚ et, au niveau des chaméphytes, pas d'*Ephedra distachya*, mais présence d'*Helichrysum italicum* subsp. *italicum*, comme à l'Ostriconi, et surtout de *Cistus creticus*.

Aucune menace ne semble, actuellement, peser sur la station. Le site bénéficie de mesures de protection (figure 21) :

- ✚ il est entièrement inclus dans le périmètre du site Natura 2000 « FR9400570 - Agriate » (Arrêté du 3 août 2011, portant désignation du site Natura 2000 « Agriate » : zone spéciale de conservation) ;
- ✚ et appartient, en totalité, au Conservatoire du littoral.

De plus, du fait de son isolement, il est relativement protégé des activités humaines.

Dans les perspectives, il conviendrait d'explorer plus longuement et plus en détail le secteur pour compléter les prospections. Cela pourrait également permettre de retrouver un autre taxon rare et protégé signalé sur le site, qui n'a pu être, faute de temps, correctement recherché en 2022 : *Thesium humile*.

### Plages et dunes de Saleccia et du Loto (commune de Santo-Pietro-di-Tenda)

*O. diffusa* n'a été vu sur les dunes de Saleccia que par Dutartre, en 1983. Le taxon a été recherché le 24 mai 2022, sur toute la partie sableuse du site (figure 17), mais, seule a été trouvée une population, de plus d'un millier d'individus, d'*O. reclinata*, sur l'arrière-dune, sous la pinède à pin d'Alep (*Pinus halepensis*).

Le passage sur le site a été tardif et les *Ononis* observés étaient déjà plus ou moins secs. Ainsi, il n'est pas impossible qu'*O. diffusa* soit présent sur le site, mais qu'il soit passé inaperçu. Il sera nécessaire de refaire des prospections début mai.

De même, quelques individus d'*O. reclinata* ont également été observés à l'arrière du cordon littoral du Loto, en limite du fourré littoral, entre l'étang du Loto et l'étang de Pancalellu avec quelques individus de *Phleum arenarium*. Là encore, le passage sur le site a été trop tardif (26 juin) et les *Ononis* étaient secs. Il conviendra également de repasser sur le site début mai, même si le taxon n'a jamais été signalé sur ce site.



Figure 24 - Localisation, nombre d'individus et surface occupée par *Ononis diffusa* sur le site de l'Ostriconi, le 11/05/2022.



Figure 25 - Localisation, nombre d'individus et surfaces occupées par *Ononis diffusa* sur le site de Ghignu-Punta Negra, le 10/05/2022.



## CONCLUSIONS ET PERSPECTIVES

Les prospections de 2022, ont permis d'estimer la population à plus de 55 000 individus d'*O. diffusa*, sur une superficie de près de 32 hectares ([annexe 1](#)).

Sur les 13 localités où le taxon a été signalé depuis 1825, 4 ont été retrouvées en 2022 : marais de Canniccia, rive gauche de l'Alesani, Ostriconi et Ghignu-Punta Negra. Ces sous-populations sont relativement stables.

Concernant les 9 localités non retrouvées, certaines :

- ✚ correspondent à des mentions bibliographiques anciennes et localisées, soit, à la commune (Aleria), soit, de façon trop imprécise (Arinella) pour avoir une idée exacte de leur emplacement ;
- ✚ sont situées dans des zones perturbées par les actions anthropiques où le taxon pourrait avoir disparu (Arinella, San Pellegrino, Plage de Canettu) ;
- ✚ n'ont pas été recherchées en 2022, par manque de temps (Nord du Monte Grande, Lenza Lunga, île Piana) où, l'ont été de façon trop tardive (Barcaggio, Saleccia-Loto) et pourraient être retrouvées.

Dans la BDD du CBNC, le taxon est signalé dans 13 mailles de 5 km x 5 km, entre les années 1825 et 2021. Entre 2000 et 2020, période retenue dans le cadre du travail sur la stratégie de conservation « flore » pour la Corse, du CBNC, on ne dénombre que 6 mailles de présence, ce qui a contribué au classement du taxon dans la catégorie d'enjeu de conservation « fort ». Enfin, seules 4 mailles de présence sont notées en 2022 ([annexe 2](#)). En prenant comme référence la période 1825-2022, soit l'ensemble des données (historiques et actuelles), le taxon aurait été classé dans une catégorie d'enjeu de conservation moindre (enjeu « modéré »). Par contre, les données de 2022, confirme le classement du taxon en enjeu de conservation « fort » sur l'île. Il n'entre pas dans la catégorie d'enjeu « très fort », car, il ne s'agit pas d'un taxon endémique de Corse. En revanche, ses populations sont peu nombreuses et ses habitats sont considérés comme vulnérables.

Deux des quatre sites où le taxon a été vu en 2022, bénéficient de mesures de protection réglementaire et/ou foncière (Ostriconi et Ghignu-Punta Negra). Les deux autres, sont intégrés dans le périmètre d'une ZNIEFF de type I. Aucune menace active n'a été relevé sur les sites de présence du taxon et l'espèce semble assez dynamique. Seule la fermeture du milieu sur certaines petites sous-populations de la Plaine Orientale sera à surveiller.

A la suite de ce bilan stationnel, il n'est pas préconisé, dans l'immédiat, de mesure de rétablissement des populations (donc de plan d'action). En revanche, nous proposons de poursuivre le suivi sur plusieurs années pour notamment :

- 1/ rechercher les stations sur lesquelles l'espèce n'a pas été revue en 2022 ;
- 2/ étudier la dynamique de la population ;
- 3/ surveiller l'éventuelle fermeture du milieu sur certaines populations.

Une inscription du taxon sur la liste des espèces protégées est également à envisager.

## BIBLIOGRAPHIE

- Arrigoni P. V., 2010. *Flora dell'Isola di Sardegna*. Società Botanica Italiana, Carlo Delfino editore, Vol. 3 : p. 203.
- Briquet J., 1913. *Prodrome de la Flore de Corse*. Georg. & Cie Ed., Tome 2(1) : 409 p (p. 250-251).
- CBNC (Conservatoire Botanique National de Corse), 2020. *Atlas biogéographique de la flore de Corse*. Albiana/Office de l'environnement de la Corse, Ajaccio : 607 p. (*Ononis diffusa* : p.351).
- Coste, l'abbé H., 1906. *Flore descriptive et illustrée de la France, de la Corse et des contrées limitrophes*. Albert Blanchard, Paris. Vol. 3, second tirage : p. 219.
- Coulot P. & Rabaute P., 2013. *Monographie des Leguminosae de France. Tome 3. Tribu des Trifolieae*. Société Botanique du Centre-Ouest. Numéro spécial 40, 760 p. (*Ononis diffusa*: p. 89-91).
- Delage A. & Hugot L., 2015. *Liste rouge régionale de la flore vasculaire de Corse*. Conservatoire Botanique National de Corse, Office de l'Environnement de la Corse, Corte : 72 p.
- Dutartre G. & Deschâtres R., 1986. *Ononis diffusa* Ten. In D. Jeanmonod, G. Bocquet & H. M. Burdet (eds). Notes et contributions à la flore de Corse I. *Candollea*, 41 : 1-61 (p. 40).
- Fayed A. A. A., El-Hadidy A. M. H., Faried A. M., Olwey A. O., 2019a. Taxonomic implications of multivariate analyses of Egyptian *Ononis* L. (Fabaceae) based on morphological traits, *Korean Journal of Plant Taxonomy*, 49(1) : 13-27. DOI : <https://doi.org/10.11110/kjpt.2019.49.1.13>
- Fayed A. A. A., El-Hadidy A. M. H., Faried A. M., Olwey A. O., 2019b. Taxonomic revision of the genus *Ononis* (Trifolieae, Fabaceae) in Egypt, with the first record of *Ononis viscosa* subsp. *breviflora*. *Phytotaxa*, 408 (1) : 1-29.
- Gargominy O., Terceirie S., Regnier C., Ramage T., Dupont P. & Daszkiewicz P., Poncet L., 2021. *TAXREF v15, référentiel taxonomique pour la France : méthodologie, mise en œuvre et diffusion*. Muséum national d'Histoire naturelle, Paris. Rapport UMS PatriNat (OFB-CNRS-MNHN) : 63 p.
- Géhu J.-M., 2006. *Dictionnaire de sociologie et synécologie végétales*. J. Cramer, Berlin-Stuttgart : 899 p.
- Géhu J.-M. & Rivas-Martinez S., 1981. Notions fondamentales de phytosociologie. *Berichte der Internat. Symposium d. Internat. Vereinigung f. Vegetationskunde* : 5-33.
- Jeanmonod D. & Gamisans J., 2013. *Flora Corsica*, 2e éd. Bull. Soc. Bot. Centre-Ouest, NS, n° sp. 39 : 1-1074 (p. 469).
- Lanza B. & Poggesi M., 1986. Storia naturale delle isole satelliti della Corsica. *L'Universo*, Firenze, LXVI, 1 : 1-200.
- Mostafavi G., Assadi A. & Mehregan I., 2016. Phylogeny of *Ononis* in Iran using nuclear ribosomal DNA and chloroplast sequence data. *Rostaniha*, 17 (2) : 95-107. DOI : <http://dx.doi.org/10.22092/botany.2017.109402>.
- Olivier L., Galland J.-P., Maurin H. & Roux C., 1995. *Livre Rouge de la flore menacée de France. Tome 1 : espèces prioritaires*. Muséum National d'Histoire Naturelle, Service du Patrimoine naturel, Conservatoire Botanique

National de Porquerolles, Ministère de l'Environnement, Paris.

Paradis G. & Dutartre G., 1992. *Ononis diffusa* Ten. In D. Jeanmonod & H. M. Burdet (eds), Notes et contributions à la flore de Corse VIII. *Candollea*, 47 : 267-318 (p. 294).

Paradis G., Lorenzoni C., Piazza C. 1994. Flore et végétation de l'île Piana (Reserve des Lavezzi, Corse-du-Sud). Travaux scientifiques du PNR et RN de Corse 50 : 1-87.

Paradis G., Pedotti P., Pedotti G. & Royer J.M., 2004. Comptes rendus des excursions botaniques dans le Nord de la Corse en avril 2003. *Bull. Soc. Bot. Centre-Ouest*, N.S., t. 35 : 485-496 (p. 487) et 529-540 (p. 534).

Paradis, G., Tomasi, J.-C., 1991. Aperçus phytosociologique et cartographique de la végétation littorale de Barcaggio (Cap Corse, France) : rochers, dunes, étangs et dépressions. Documents Phytosociologiques, NS, XIII, Camerino: 175-208.

Piazza C., Spinosi P., Quiquerez I., Delage A. & Hugot L., 2021. *Stratégie de conservation de la flore vasculaire de Corse. 1<sup>ère</sup> partie - Hiérarchisation des taxons et détermination des enjeux de conservation*. Conservatoire botanique national de Corse / Office de l'Environnement de la Corse : 102 p.

Piazza C., Spinosi P., Delage A. & Hugot L., 2022. *Stratégie de conservation de la flore vasculaire de Corse. 2<sup>ème</sup> partie - Typification des actions, priorisation et choix des projets*. Conservatoire botanique national de Corse-Office de l'Environnement de la Corse : 104 p.

Pignatti S., 1982. *Flora d'Italia*. Edagricole, Bologna. vol. 1 : 790 (p. 705).

Pignatti S., 2017. *Flora d'Italia*. Edagricole, Bologna. vol. 2 : 1178 (p. 547-548).

Reymann J., Panaïotis C. & Bioret F. (coord.), 2016. Prodrôme des végétations de Corse. In Bioret F. & Boulet V. (éds.). *Documents Phytosociologiques*, série 3, vol. 4 : 175.

Tison J.-M. & Foucault B. (de) (coords), 2014. *Flora Gallica. Flore de France*. Biotope, Mèze, xx + 1196 p.

Turini, F.G., Bräuchler, C. & Heubl, G., 2010. Phylogenetic relationships and evolution of morphological characters in *Ononis* L. (Fabaceae). *Taxon* 59 : 1077-1090.

UICN France, FCBN, AFB & MNHN, 2018. *La Liste rouge des espèces menacées en France - Chapitre Flore vasculaire de France métropolitaine*. Paris, France : 31 p.

Vanden Berghen C., 1982. *Initiation à l'étude de la végétation*. Jardin Botanique National de Belgique, Meise : 263 p.

Zevaco C. 1969. Etude phytosociologique des plages et des dunes des archipels des Lavezzi et des Cerbicale (sud et sud-est de la Corse). *Ann. Fac. Sci. Marseille* 42 : 111-130.



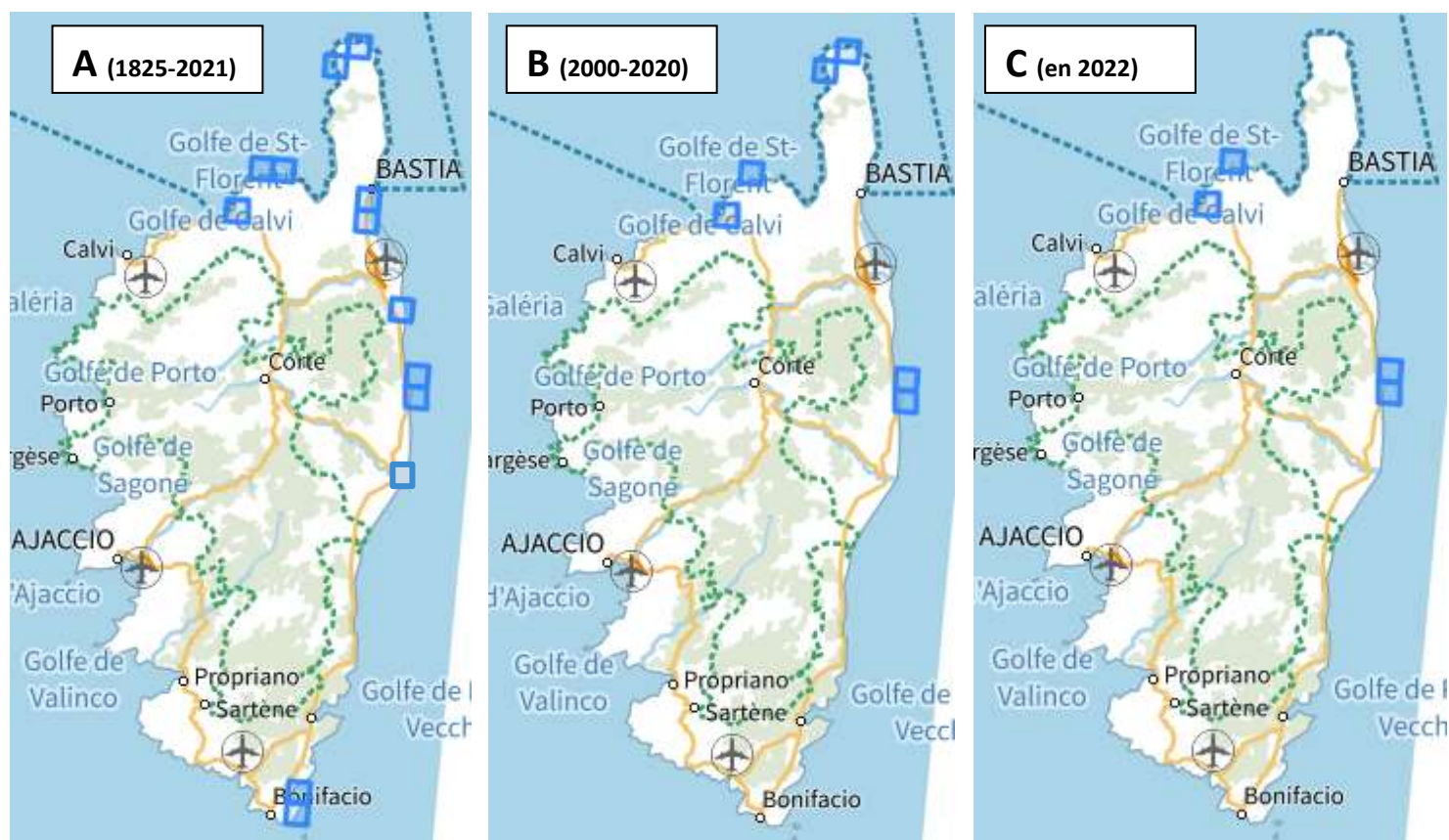
# ANNEXE 1. TABLEAU DE SYNTHÈSE DES PROSPECTIONS D'ONONIS DIFFUSA EN 2022

Ntot : nombre de pieds total ; Sup. : superficie

Lieu (commune)	Date	Participants	Ntot*	Sup.	Remarque
<b>STATIONS HISTORIQUES</b>					
<b>A1/ Barcaggio</b> (Rogliano)	25/05/2022	Carole Piazza (CBNC)	0	0	Prospection de l'ensemble du massif dunaire de Barcaggio.
<b>A2/ Nord du Monte Grande</b> (Ersa)	-	-	-	-	-
<b>A3/ Lenza Lunga</b> (Centuri)	-	-	-	-	-
<b>B1/ Embouchure de l'étang de Biguglia</b> (Bastia, Furiani)	09/06/2022	Carole Piazza (CBNC)	0	0	Cordon littoral sur environ 400-500 m au Sud-Est de la rive droite de l'étang de Biguglia
<b>B2/ San Pellegrino</b> (Penta-di-Casinca)	19/04/2022 02/06/2022	Carole Piazza (CBNC)			Ensemble du cordon littoral de San Pellegrino, depuis l'entrée sud de la plage, jusqu'au canal qui coupe le cordon au nord.
<b>B3/ Marais de Canniccia</b> (San Giuliano)	30/05/2022	Carole Piazza (CBNC)	3	< 1 m <sup>2</sup>	Prospection réalisée entre le marais de Canniccia au Nord et la rive gauche de l'Alesani.
<b>B4/ Rive droite de l'Alesani</b> (San Giuliano)	30/05/2022	Carole Piazza (CBNC)	≈ 1 000	0,5 ha	Prospection réalisée entre le marais de Canniccia au Nord et la rive gauche de l'Alesani.
<b>B5/ Aleria</b> (Aleria)	26/04/2022	Carole Piazza (CBNC)	0	0	
<b>C1/ Plage de Canettu</b> (Bonifacio)	28/04/2022	Carole Piazza (CBNC)	0	0	Prospection de l'ensemble du cordon littoral de l'étang de Canetto et d'une partie de falaises de Rocchi Bianchi.
<b>C2/ Ile Piana</b> (Bonifacio)	-	-	-	-	-
<b>D1/ Ostriconi</b> (Palasca)	10/05/2022	Carole Piazza (CBNC)	>50 000	26,6 ha	Les prospections ont été réalisées sur la totalité de la zone sableuse et de ses abords.
<b>D2/ Ghignu-Punta Negra</b> (Santo-Pietro-di-Tenda)	11/05/2022	Piazza Carole Hugot Laetitia (CBNC) ; Agents de la CDC	> 5 100	4,15 ha	Prospection de l'ensemble du massif dunaire de Ghignu et de la Punta Negra.
<b>D3/ Saleccia</b> (Santo-Pietro-di-Tenda)	24/05/2022	Carole Piazza (CBNC)	0	0	Prospection réalisée sur l'ensemble du massif dunaire de Saleccia.
<b>D4/ Loto</b> (Santo-Pietro-di-Tenda)	26/06/2022	Carole Piazza (CBNC)	0	0	Prospection réalisée sur l'ensemble du cordon littoral du Loto (détermination à vérifier, car prospection tardive).
<b>TOTAL</b>			≈ 56 100	31,25 ha	



## ANNEXE 2. ZONES DE PRESENCE D'ONONIS DIFFUSA EN CORSE A DIFFERENTES PERIODES



**A** : 13 mailles de présence de 5 km x 5 km depuis la découverte du taxon en Corse en 1825 et 2021 (source BDD CBNC) ;

**B** : 6 mailles de présence de 5 km x 5 km entre 2000 et 2020, période retenue dans le cadre de la réalisation de la stratégie de conservation du CBNC (Piazza & al., 2021) (source BDD CBNC) ;

**C** : 4 mailles de présence de 5 km x 5 km en 2022 (source BDD CBNC).



**Mots-clés :**

Corse, littoral, *Ononis diffusa*, bilan stationnel.

**Résumé :**

*Ononis diffusa*, thérophyte héliophile printanière, est, en Corse, un taxon littoral rare, mais non protégé. Il constitue des groupements pionniers (classables dans l'ordre des *Malcolmietalia*, classe des *Tuberarietea guttatae*) essentiellement sur dunes, jusqu'à 150 m d'altitude à l'Ostriconi. Il est connu, en Corse, sur la côte orientale, dans l'extrême sud, dans l'Agriate et dans le Cap Corse. Un bilan stationnel a été réalisé sur ce taxon en 2022. Les résultats sont présentés dans ce rapport.

**Rédaction :**

Carole PIAZZA - CBNC

**Date de réalisation :**

Novembre 2022

**Référence bibliographique :**

Piazza C., 2022 - *Ononis diffusa* Ten., 1815 : Bilan stationnel 2022. Rapport Conservatoire botanique national de Corse - Office de l'Environnement de la Corse : 57 p.

**Référentiel :**

TaxRef 15

© photographie de couverture : Carole PIAZZA - *Ononis diffusa* Ten., 1815, Ostriconi, 10/05/2022.



## CONTACTS

Conservatoire botanique national de Corse  
Office de l'Environnement de la Corse  
14 Avenue Jean Nicoli  
20250 CORTI  
cbnc.oec.fr

SUIVEZ-  
NOUS



POUR EN SAVOIR  
PLUS

