



ANALYSE DES RÉSULTATS DE LA CONSULTATION DU PUBLIC SUR LES ENJEUX DE L'EAU DU BASSIN RHÔNE-MÉDITERRANÉE

Synthèse des contributions

MÉTHODOLOGIE & OBJECTIFS

La gestion de l'eau est aujourd'hui au cœur des défis climatiques, écologiques et territoriaux. Face à l'accélération des impacts (sécheresses, inondations, pollutions, etc...), l'eau devient un enjeu structurant de l'action publique.

Dans ce contexte, la révision du SDAGE nécessite une appropriation citoyenne renforcée des orientations proposées. Il ne s'agit plus seulement d'informer mais de comprendre comment les citoyens perçoivent ces enjeux, quelles sont leurs priorités ? Et comment ils se projettent dans l'action...

L'étude vise ainsi à :

- mieux cerner les attitudes, leviers et attentes exprimés par les citoyens face aux enjeux de l'eau et des milieux aquatiques ;
- identifier leur positionnement vis-à-vis des mesures proposées : sobriété, adaptation au changement climatique, gouvernance, aménagement, pollutions, etc. ;
- mieux comprendre leur sentiment de légitimité et de capacité à agir, individuellement ou collectivement.



Enquête en ligne entre
le 25 novembre 2024
et le 25 mai 2025



Consultation via un
questionnaire auto-
administré.



1 570
réponses exploitées pour
l'analyse des résultats

Une consultation repérée à...



29%

par l'entourage
professionnel



24%

via les réseaux
sociaux



24%

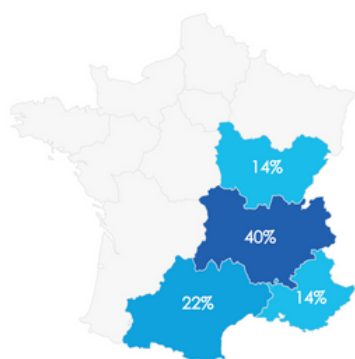
par Internet

PROFIL DES RÉPONDANTS

GENRE

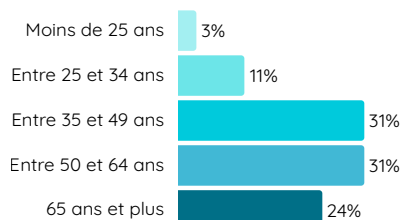


RÉGION

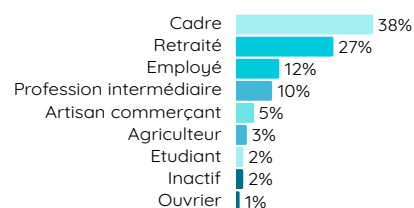


+ 10% autres régions

AGE



CATÉGORIE SOCIOPROFESSIONNELLE



37%

des répondants n'ont pas de lien
direct avec les sujets liés à l'eau

31%

des répondants ont un travail en
lien avec l'eau

20%

des répondants font partie
d'une association en lien
avec l'eau

ANALYSE DES RÉSULTATS DE LA CONSULTATION DU PUBLIC
SUR LES ENJEUX DE L'EAU DU
BASSIN RHÔNE-MÉDITERRANÉE
Synthèse des contributions

LES ENJEUX LIÉS À L'EAU ET LES MILIEUX AQUATIQUES

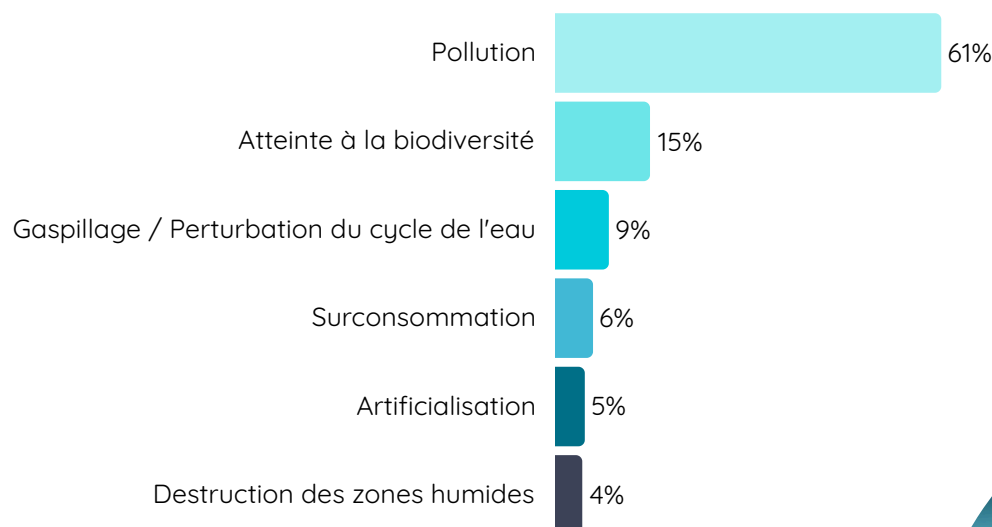
Taux de réponse : 99,6%

- 59%** des répondants s'estiment bien informés sur ces enjeux
- 75%** des répondants estiment que nous sommes dans l'obligation de changer collectivement nos habitudes et d'adopter un mode de vie plus sobre
- 55%** des répondants estiment que c'est aux États d'agir au niveau national et mondial
- 48%** des répondants estiment que l'on doit agir individuellement

IMPACTS NÉGATIFS DE NOS ACTIVITÉS SUR L'EAU ET LES MILIEUX AQUATIQUES

Taux de réponse : 82%

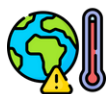
Selon vous, quels sont les impacts négatifs de nos activités sur l'eau et les milieux aquatiques ?



ANALYSE DES RÉSULTATS DE LA CONSULTATION DU PUBLIC SUR LES ENJEUX DE L'EAU DU BASSIN RHÔNE-MÉDITERRANÉE

Synthèse des contributions

RÉSULTATS PAR ENJEU



Préparer l'avenir et relever les défis du changement climatique

Taux de réponse : 93%

Trois leviers sont jugés prioritaires pour les citoyens

63% Redonner un fonctionnement plus naturel aux milieux aquatiques

60% Développer la sobriété dans tous les usages

59% Changer nos habitudes de vie et nos modèles de consommation

Interrogés sur le rôle qu'ils peuvent jouer en tant que citoyens, les répondants mettent en avant trois leviers principaux :

72% Réduire sa consommation d'eau (gestes hydro-économes)

60% Récupérer l'eau de pluie et adopter des pratiques de jardinage économes

45% Adopter des modes de consommation plus vertueux en eau

Les citoyens se montrent largement disposés à agir face aux effets du changement climatique, en privilégiant des gestes du quotidien considérés accessibles comme la réduction de leur consommation d'eau ou des pratiques de jardinage économes. Près d'un répondant sur deux indique également vouloir adapter ses modes de consommation.

En revanche, les engagements plus structurants comme un changement profond des modes de vie ou un engagement associatif restent plus rares. Cela suggère que si la mobilisation individuelle est bien réelle, elle gagnerait à être soutenue pour franchir un cap vers des formes d'engagement plus "transformationnelles".



ANALYSE DES RÉSULTATS DE LA CONSULTATION DU PUBLIC SUR LES ENJEUX DE L'EAU DU BASSIN RHÔNE-MÉDITERRANÉE

Synthèse des contributions

RÉSULTATS PAR ENJEU



Organiser la concertation avec les acteurs de l'eau et impliquer les citoyens dans la politique de l'eau

Taux de réponse : 89%

Quatre leviers sont jugés prioritaires pour les citoyens

- 59%** Renforcer la formation, l'éducation et la sensibilisation des citoyens
- 53%** Exiger les projets nécessaires pour protéger les rivières et les eaux souterraines
- 45%** Associer les citoyens dans les instances de gouvernance de l'eau en tant qu'usagers de l'eau
- 44%** Expérimenter des changements de comportements avec les citoyens

Interrogés sur le rôle qu'ils peuvent jouer en tant que citoyens, les répondants mettent en avant trois leviers principaux :

- 59%** S'informer sur les sujets liés à l'eau (presse, internet, etc.)
- 53%** Se tenir informé des projets et décisions locales
- 35%** Participer à des événements autour de l'eau (festival, conférences, etc.)

Les citoyens se positionnent d'abord comme observateurs attentifs. Beaucoup disent suivre les sujets liés à l'eau et s'informer sur les projets en cours. La participation prend aussi la forme d'une présence lors d'événements ou de projets de proximité. En revanche, peu franchissent le cap de l'engagement institutionnel, que ce soit en rejoignant une association représentée ou en se présentant à des élections.



RÉSULTATS PAR ENJEU



Placer l'eau au cœur de l'aménagement des territoires

Taux de réponse : 86%

Quatre leviers sont jugés prioritaires pour les citoyens

- 67%** S'assurer que l'emplacement d'un projet ne couvre pas des espaces naturels à préserver
- 51%** S'appuyer sur la nature (haies, mares, zones humides, etc.) pour garder l'eau dans les territoires
- 50%** Construire avec des matériaux qui favorisent l'infiltration de l'eau de pluie dans les sols
- 48%** Adapter la ville au changement climatique

Interrogés sur le rôle qu'ils peuvent jouer en tant que citoyens, les répondants mettent en avant trois leviers principaux :

- 59%** Privilégier des matériaux ou modes de construction favorisant l'infiltration des eaux de pluie
- 59%** S'opposer aux projets d'aménagement impactant la ressource en eau ou les milieux aquatiques
- 35%** Compenser les impacts des nouvelles constructions (ex. installation d'un récupérateur d'eau de pluie)

Les citoyens se montrent favorables à des pratiques ou attitudes proactives sur la question de l'eau, en particulier lorsqu'elles restent compatibles avec leurs choix de vie courants. Ils sont aussi attentifs à l'impact de l'urbanisation et se disent prêts à réagir, du moins symboliquement, face à des projets perçus comme néfastes.

En revanche, les changements plus radicaux ou engageants (choisir son lieu de vie, renoncer à un projet personnel) suscitent davantage de réticences ou concernent une minorité.



ANALYSE DES RÉSULTATS DE LA CONSULTATION DU PUBLIC SUR LES ENJEUX DE L'EAU DU BASSIN RHÔNE-MÉDITERRANÉE

Synthèse des contributions

RÉSULTATS PAR ENJEU



Partager l'eau en préservant les écosystèmes, tous engagés pour la sobriété

Taux de réponse : 83%

Trois leviers sont jugés prioritaires pour les citoyens

- 67%** Avoir des modèles économiques plus sobres en eau pour l'irrigation agricole, l'industrie et le tourisme
- 46%** Définir des règles de partage de l'eau entre l'alimentation en eau potable, l'irrigation agricole et les prélèvements d'eau pour l'industrie, sans oublier de laisser à la rivière et aux nappes l'eau dont elles ont besoin pour leur bon fonctionnement
- 42%** Renforcer les moyens des collectivités territoriales pour identifier et agir sur les fuites des réseaux

Interrogés sur le rôle qu'ils peuvent jouer en tant que citoyens, les répondants mettent en avant trois leviers principaux :

- 82%** Diminuer sa consommation d'eau (gestes économes au quotidien)
- 74%** Réutiliser l'eau (arrosage, récupération de pluie, etc.)
- 49%** Adapter ses comportements et critères d'achat (choix de produits peu consommateurs d'eau)

Les gestes du quotidien constituent le premier levier d'engagement pour les citoyens. La réduction directe de la consommation d'eau, par des usages plus sobres et l'installation d'équipements économes, est une pratique déjà bien ancrée. Elle est souvent complétée par la réutilisation domestique de l'eau, comme le recours à l'eau de pluie ou aux eaux usées à l'échelle du foyer. Ce double levier d'actions individuel et immédiat, bénéficie d'une forte adhésion parce qu'il est perçu comme accessible. Il constitue ainsi une porte d'entrée précieuse vers une mobilisation plus large.



ANALYSE DES RÉSULTATS DE LA CONSULTATION DU PUBLIC SUR LES ENJEUX DE L'EAU DU BASSIN RHÔNE-MÉDITERRANÉE

Synthèse des contributions

RÉSULTATS PAR ENJEU



Préserver et restaurer les milieux aquatiques, tout en prévenant les inondations

Taux de réponse : 81%

Trois leviers sont jugés prioritaires pour les citoyens

77%

Privilégier des solutions fondées sur la nature pour redonner au cours d'eau son lit naturel

68%

Interdire les projets qui détruisent les milieux aquatiques

58%

Limiter ou interdire l'urbanisation dans les zones inondables

Interrogés sur le rôle qu'ils peuvent jouer en tant que citoyens, les répondants mettent en avant trois leviers principaux :

77%

Accepter une transformation de la rivière vers un état plus naturel et profiter des services rendus (promenade, pêche, etc.)

59%

Accepter la disparition d'ouvrages anciens (seuils, etc.) présents dans la rivière

42%

S'engager pour favoriser la renaturation des rivières (par exemple via une association)

Les citoyens se montrent globalement favorables à une transformation du paysage fluvial lorsque celle-ci s'inscrit dans une logique de retour au naturel avec des services rendus. Plus de 75 % acceptent l'idée d'une rivière «plus libre» et 58 % se disent prêts à voir disparaître certains ouvrages anciens si cela bénéficie à l'écosystème.

Par ailleurs, seuls 42 % déclarent pouvoir s'engager dans une association et 18 % seraient prêts à céder une partie de leur terrain pour laisser plus de place à la rivière.



RÉSULTATS PAR ENJEU



Lutter contre les substances toxiques pour préserver la santé et les écosystèmes

Taux de réponse : 80%

Deux leviers sont jugés prioritaires pour les citoyens

66% Renforcer la réglementation, en interdisant la vente et l'utilisation des substances les plus nocives pour la santé et les milieux aquatiques

65% Contrôler davantage les industries les plus polluantes et sanctionner les infractions

Interrogés sur le rôle qu'ils peuvent jouer en tant que citoyens, les répondants mettent en avant trois leviers principaux :

86% Trier ses déchets et les rapporter aux bons endroits pour un traitement adapté

73% Consommer autrement en privilégiant des produits sans danger pour les milieux aquatiques

48% S'informer plus régulièrement sur la composition des produits et leur impact environnemental

Les citoyens interrogés expriment une volonté forte de limiter leur exposition et leur impact en matière de substances toxiques. Le tri des déchets dangereux apparaît comme une pratique courante et bien intégrée, tandis que 73% privilégient déjà des produits à moindre impact environnemental. Près de la moitié des répondants cherchent également à mieux comprendre la composition des produits qu'ils utilisent, signe d'une montée en compétence citoyenne sur ces sujets. En revanche, l'engagement collectif ou les gestes de rupture (comme le refus de consommer l'eau du robinet) restent moins fréquents.

Les résultats des consultations sont consultables sur le site de bassin : <http://www.rhone-mediterranee.eaufrance.fr/>

