



Février 2025



OBSERVATIONS DE PLANTES ET VÉGÉTATIONS PATRIMONIALES DANS LE DÉPARTEMENT DE LA SOMME

Contribution à la connaissance des ENS existants ou potentiels

BILAN 2024



Sommaire

PARTIE 1	CONTEXTE	3
PARTIE 2	SITES ENS (OU ENS POTENTIELS) PROSPECTÉS EN 2024	5
2.1.	VALLÉE DE LA SOMME (Site Ramsar)	5
2.2.	VALLÉE DE L'AVRE (site Ramsar)	7
2.3.	VALLÉE DE L'ANCRE	9
2.4.	VALLÉE DE LA SOMME (coteaux calcaires hors Site Ramsar)	10
2.5.	NORD-AMIÉNOIS	12
2.6.	EST-AMIÉNOIS / SANTERRE	12
2.7.	SUD-AMIÉNOIS	13
PARTIE 3	BIBLIOGRAPHIE	19

PARTIE 1

CONTEXTE

En 2023, le projet de Réserve ornithologique sur les terrains communaux d'Étinehem-Méricourt et de Chipilly avait généré une focalisation et une intensification des observations flore-végétation sur ces communes. Le CBN de Bailleul a ainsi porté une attention particulière aux communes d'Étinehem-Méricourt et communes adjacentes. Dans cette perspective, les prospections des années précédentes avaient aussi porté de façon prioritaire sur la haute vallée de la Somme, où un volontarisme politique très positif était affiché par le Conseil départemental de la Somme, notamment dans le secteur entre Corbie et Péronne.

En 2024, la mise en œuvre du Plan de gestion de la réserve d'Étinehem-Méricourt et de Chipilly est devenue effective par le Conservatoire d'espaces naturels des Hauts-de-France (CEN HdF). Ce partenaire du CBN de Bailleul effectuant en régie les compléments d'inventaire et les suivis flore-végétations *ad hoc*, le CBN de Bailleul n'a pas eu à focaliser ses investigations sur ce territoire.

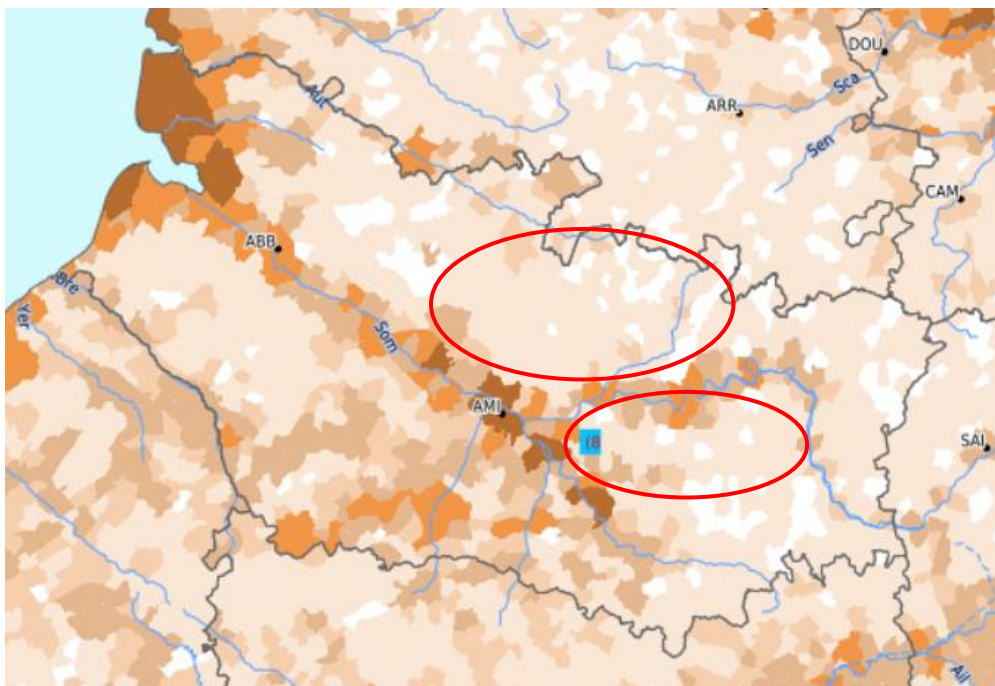
Cette future réserve a seulement été prospectée à l'occasion des rencontres botaniques Hauts-de-France en juin 2024, co-organisées de façon partenariale par le CBN de Bailleul et le CEN HdF, avec l'appui de l'UPJV (laboratoire EDYSAN).

Des prospections ont été effectuées en 2024 dans les secteurs suivants de la Somme :

- 1 : secteurs peu ou mal connus : le nord-amiénois entre Amiens et Doullens, la vallée de l'Ancre, l'est-amiénois (Santerre) ;
- 2 : secteurs bien connus mais abritant des enjeux flore élevés et liés au changement climatiques (espèces submontagnardes fragilisées par le réchauffement climatique) dans le sud-ouest amiénois.

Un niveau de connaissance moins important en dehors des vallées

Historiquement, les botanistes ont eu tendance à privilégier les secteurs des vallées proches d'Amiens et situés entre Amiens et la côte. Les secteurs du nord-amiénois et de l'est-amiénois hors vallées apparaissent ainsi moins bien connus car moins bien prospectés depuis le siècle précédent.



Carte du nombre d'espèces flore patrimoniale par communes en déc. 2024 (DIGITALE, 2024)
En rouge, les secteurs avec moins de données communales.

Des petites nouveautés taxinomiques 2024

En 2024, R. François et K. Vanson ont pu ajouter quelques éléments taxinomiques nouveaux lors des prospections sur les ENS existants ou potentiels :

- quelques lichens terricoles sur pelouses calcicoles ;
- quelques champignons (non lichenisés) dans des boisements anciens, notamment sur des bois rasés en 14-18 (Cachy) et des massifs à topoclimats froids (boisements tourbeux en vallée de la Somme et boisements crayeux de pente du sud-amiénois et du nord-amiénois).

Lichens

Le démarrage d'une mini formation interne de Marine Cocquempot en 2024 a permis de découvrir quelques espèces d'intérêt patrimonial sur des pelouses calcicoles du sud-amiénois, gérées par le CENHdF (Équennes-Éramecourt, Saint-Aubin-Montenoy) ou encore orphelines de gestion et non inscrites en ENS (Méréaucourt).

La publication en 2024 du catalogue des lichens des Hauts-de-France par le CBN de Bailleul (TOUSSAINT et COCQUEMPOT, 2024) permet de disposer de critères de rareté régionaux, socle d'une approche bioévaluative.

Champignons

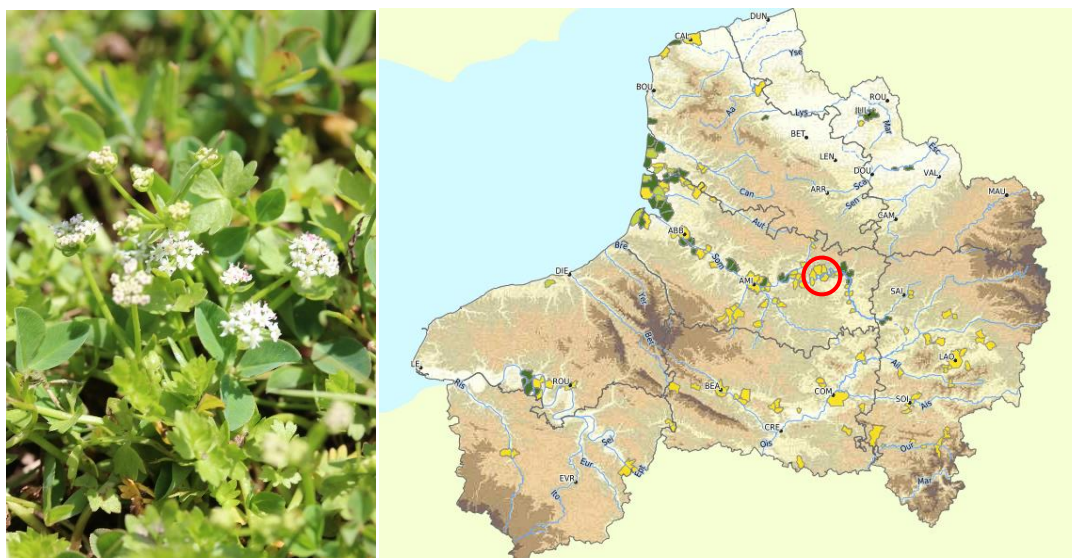
Quelques champignons ne posant pas de problèmes d'identification trop aigus ont pu être déterminés au sein d'espaces ENS existants ou potentiels. Parmi eux, plusieurs taxons s'avèrent être potentiellement rares à exceptionnels en Hauts-de-France. Et plusieurs observations constituent des premières mentions départementales pour la Somme, voire pour la région, depuis le XIX^e s. que des mycologues explorent ce département, d'après la base de données mycologique régionale de la Société mycologique du Nord de la France (SMNF), Pôle fonge des Hauts-de-France (SMNF, 2024). Cette Société mycologique est en train d'établir une liste des taxons patrimoniaux déterminants de ZNIEFF, en projet de parution pour le début 2025 (R. COURTECUISSÉ, comm. pers.). Cette liste permettra d'identifier les taxons considérés comme patrimoniaux à l'échelle régionale, qui peuvent alors participer aux définitions/extensions de nouvelles ZNIEFF, mais aussi de nouveaux ENS, la méthodologie de sélection des enjeux patrimoniaux étant la même (FONTENELLE *et al.*, 2020).

PARTIE 2

SITES ENS (OU ENS POTENTIELS) PROSPECTÉS EN 2024

2.1. VALLÉE DE LA SOMME (SITE RAMSAR)

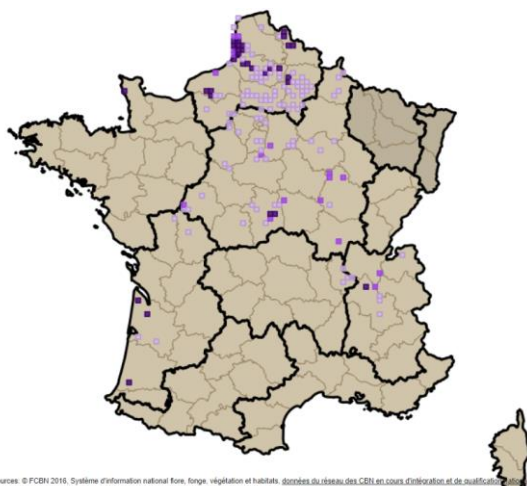
- **Méricourt-Etinehem : vérification de la station d'*Helosciadium repens*. L'Ache rampante (*Helosciadium repens*, ex *Apium repens*), une des deux espèces les plus rares et menacées de la zone Ramsar** car inscrite à l'annexe II de la Directive Habitats de l'Union européenne (avec le *Liparis de Loesel*) menacée et légalement protégée en France. Elle n'était plus connue de la commune et des communes adjacentes depuis 1912 (FRANÇOIS *et al.* 2006 et 2017 ; DIGITALE, 2024). Elle y avait été trouvée en 2023 par V. Dromard (CEN HdF) et R. François (CBN de Bailleul). La station s'étend sur plusieurs « taches » de quelques m² à quelques dizaines de m² sur des zones piétinées par le bétail en zone fangeuse inondable et sur des platières à Bécassine fauchées par les sauvaginsiers. Ces platières en système tourbeux ou paratourbeux sont bien connues pour être, le plus souvent, riches en flore et végétations rares et menacées (GÉHU, 2009 ; FRANÇOIS, 2009).



L'Ache rampante (*Helosciadium repens*), rare et menacée en Europe, en France et en Hauts-de-France
© R. François

Carte de répartition dans le Nord de la France (CBNBailleul, Digitale2, 2024)

La vallée-tourbière de la Somme abrite un des plus importants réseaux de populations de France de l'Ache rampante, possiblement la plus importante population (FONTENELLE *et al.*, 2020 ; FRANÇOIS *et al.*, 2022-23).



Carte de répartition d'*H. repens* en France (SI-FLORE, 2016)

- **Chipilly au SW du projet de Réserve d'Etinehem-Méricourt-Chipilly : observations de flore patrimoniale :** *Juncus subnodulosus*, *Thelypteris palustris*, *Hydrocotyle vulgaris*, *Spirodela polyrhiza*... et de stations de PEE (*Myriophyllum heterophyllum*, *Impatiens capensis*, *Solidago glabra*, *Lemna minuta*...).
- **Cerisy : mare tourbeuse recreusée/reprofilée récemment par le CEN HdF dans le cadre d'un contrat N2000 :** *Carex viridula* et *Carex lepidocarpa* (végétation très rare du *Caricetum viridulo-lepidocarpae*, jamais citée de la commune), *Hydrocotyle vulgaris*, *Samolus valerandi*, *Thelypteris palustris*, etc. Les travaux donnent de bons résultats.
- **Dreuil-les-Amiens marais communal : recensement de plusieurs espèces et végétations remarquables :** *Utricularia cf. vulgaris* (AR ?, DD, PR ; jamais mentionné de la commune) avec végétation potentielle du *Lemno trisulcae - Utricularietum vulgaris* (R ?, DD, jamais mentionné de la commune), *Juncus subnodulosus*, *Potamogeton berchtoldii*...
- **Argoeuves marais communal : recensement de plusieurs espèces et végétations remarquables :** *Utricularia cf. vulgaris* (AR ?, DD, PR ; non cité depuis 2009), *Hippuris vulgaris*, *Juncus subnodulosus*, *Hydrocotyle vulgaris*, *Nymphaea alba*...
- **ENS de Cléry-sur-Somme amont**
Observations le 24 03 de nouvelles stations de *Spirodela polyrhiza* et *Lemna gibba* (ainsi que la PEE *Ludwigia grandiflora*) le long de la digue de Cléry.
- **Animation du « Printemps du département » le 24 mars 2024 : lichens et champignons, des outils pour communiquer auprès du public**
Outre la valeur patrimoniale de certains taxons lichénologiques ou mycologiques, ces groupes constituent des appuis pour la sensibilisation et la stimulation du grand public lors de sorties et d'animations. Ce qui est utile lorsque les animations ont lieu tôt en saison, quand flore et végétations ne sont pas encore développées, ou à peine. On observe en effet une plus grande « appétence » du grand public pour la connaissance des champignons, monde mythique, que pour la connaissance de la flore.
Ainsi lors du « Printemps du département » le 24 mars 2024, la découverte de la Morille blonde (*Morchella esculenta*), espèce mythique pour beaucoup, a probablement été un des clous de la sortie familiale effectuée sur l'ENS de Cléry-sur-Somme



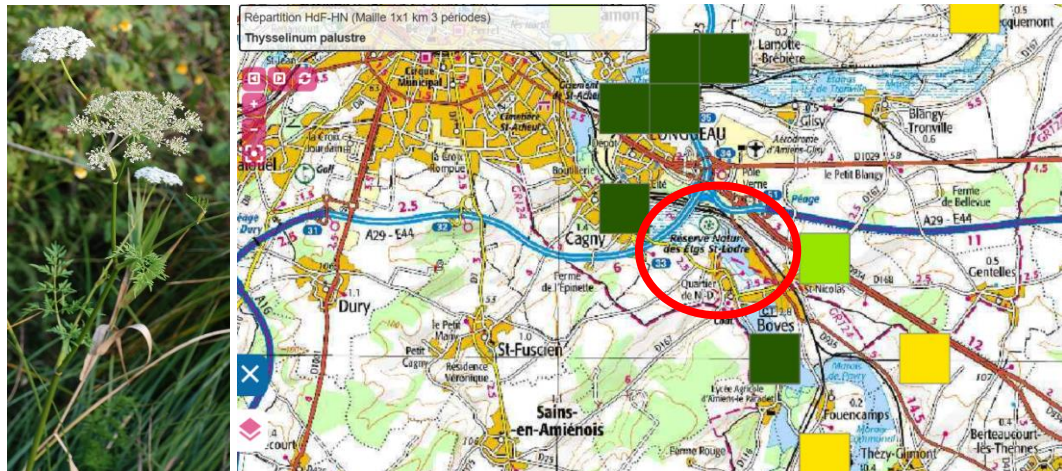
1 - Morille blonde (*Morchella esculenta*) champignon très recherché par les connaisseurs, observée en mars 2024 sur l'ENS de Cléry-sur-Somme lors du Printemps du département (au pied d'un Frêne comme il se doit). Elle semble rare en Hauts-de-France et exceptionnelle dans la Somme, où elle n'était connue que de deux stations avant sa découverte à Cléry (SMNF, 2024). Mais il est évident que beaucoup de stations samariennes sont connues des chercheurs de champignons, mais non renseignées dans la base de données régionale afin de garder secrète leur localisation... (alors que les données peuvent être saisies en base sans localisation précise, à l'échelle d'une commune ou d'un secteur plus vaste encore). © R. François



1 - *Scutellinia scutellata* très beau petit champignon rouge observé en mars 2024 sur l'ENS de Cléry-sur-Somme lors du Printemps du département. 2 - Il apparaît rare en Hauts-de-France et exceptionnel dans la Somme, où il n'avait plus été cité depuis 2001 ; il n'était connu que de deux stations avant sa découverte à Cléry (SMNF, 2024).

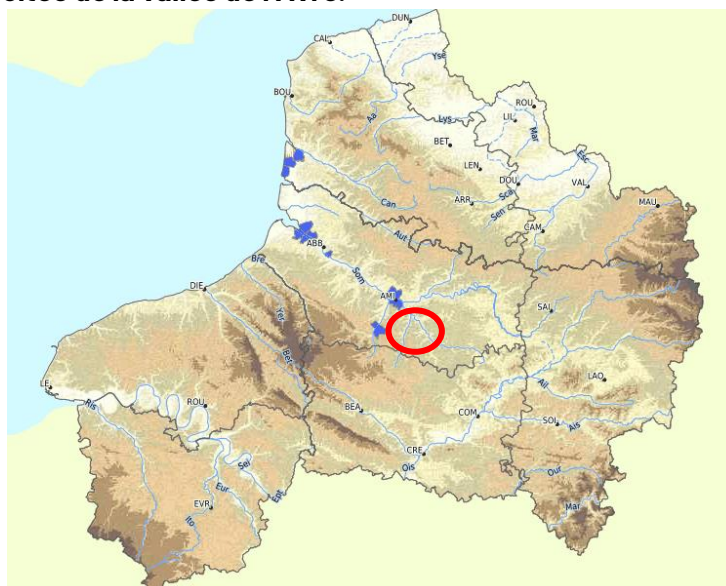
2.2. VALLÉE DE L'AVRE (SITE RAMSAR)

- **Boves marais communal « Saint-Nicolas » : flore turficole des tremblants en cours de formation sur les zones de sources** au contact tourbière-pied de coteau : *Oenanthe lachenali* (AR, NT ; nouvelle station), *Thysselinum palustre*, *Thelypteris palustris*, *Hydrocotyle vulgaris*, *Utricularia* groupe *vulgaris* (pas de mention depuis 2014), *Carex elata*, *Najas major*, etc. sur micro-tremblants en formation au pied du talus crayeux à *Prunus mahaleb*. **Il s'agit apparemment de la première mention de *Thysselinum palustre* dans le secteur entre Boves et Longueau selon DIGITALE (2024)**



1 - *Thysselinum palustre* © R. François. 2 - Répartition en basse vallée de l'Avre (DIGITALE, 2024).

- **Boves Réserve naturelle de l'Étang Saint-Ladre : flore et végétations des tremblants**
 - **Suivi d'une nouvelle station de *Ranunculus lingua*, apparue très récemment en 2022 dans un fossé creusé vers 2008 par le CEN HdF, et qui est en cours de colonisation par de la tourbe.** Ce qui tend à prouver que cette espèce, pour laquelle le site Ramsar des vallées de Somme et d'Avre constitue probablement le bastion national, présente toujours une dynamique de colonisation de nouveaux milieux, certainement par hydrochorie.
 - **Découverte d'une station de *Lysimachia tenella* sur un fragment de tourbe flottante, sorte d' « iceberg de tourbe », qui s'est détaché du tremblant tourbeux de l'étang Saint-Ladre.** Ce qui prouve que de la « turbochorie » peut être active quand des espèces et végétations sont disséminées par divagation de micro-ilots de tourbe flottante (phénomène a priori jusqu'alors inconnu dans le site Ramsar).
 - **Découverte d'une végétation turficole exceptionnelle en Hauts-de-France jusqu'alors non répertoriée dans la RNN :** le *Caricetum viridulo-lepidocarpae* sur une petite zone tourbeuse piétinée. *Carex viridula*, caractéristique de cette association (AR, LC), n'avait plus été observé dans la RNN depuis, semble-t-il, 2004 (DIGITALE, 2024).
 - Redécouverte de *Juncus compressus* (0,5m²), semble-t-il non revu depuis 2016 (DIGITALE, 2024) et **découverte d'une végétation de tonsure hygrophile piétinée, fragmentaire, du *Junco compressi* - *Blysmetum compressi* (ici sans *Blysmus compressus* mais avec toutes les autres espèces caractéristiques), Très Rare et Vulnérable en Hauts-de-France, jusqu'alors non citée de la vallée de l'Avre.**



Végétation Très Rare du *Junco compressi* - *Blysmetum compressi* dans le Nord de la France (DIGITALE, 2024)

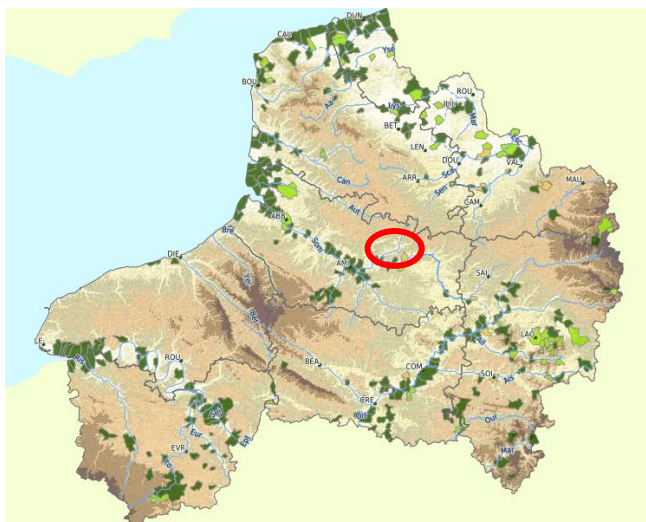
- Photos des tourbières plongées dans un épais brouillard le 4 juin, montrant **l'importance du topoclimat frais et humide particulier des tourbières de la zone Ramsar en plein mois de juin (FRANÇOIS, 2022).**
- **Cette fraîcheur/humidité au printemps et en été explique la proportion importante d'espèces végétales d'affinités boréo-montagnardes dans la zone Ramsar (FRANÇOIS et al., 2022-23), à l'instar de la vallée des Évoissons (FRANÇOIS, 2019) et d'autres zones de tourbières de la région (FRANÇOIS et al., 2024)**



Tourbières communales de Boves avec radeaux tourbeux à *Thelypteris palustris* et *Oenanthe lachenalii* plongées dans un épais brouillard matinal le 04 juin 2024 © R. François

2.3. VALLÉE DE L'ANCRE

- **Marais tourbeux en aval de Ribemont sur Ancre : observations d'espèces et de végétations turficoles liées aux tremblants tourbeux qui n'étaient apparemment pas connues (ou disparues) du site et de la commune selon DIGITALE (2024) :** *Thelypteris palustris*, *Hydrocotyle vulgaris*, *Juncus subnodulosus*, plusieurs végétations turficoles patrimoniales (*Alno glutinosae - Salicetum cinereae* à *Thelypteris palustris*, *Hydrocotylo vulgaris - Juncion subnodulosi...*), *Carex panicea*, *Juncus compressus*... *Carex panicea* n'avait plus été cité de la vallée tourbeuse de l'Ancre depuis plus de 40 ans (en 1980, justement à Ribemont-sur-Ancre) ; *Juncus compressus* n'avait semble-t-il jamais été cité de la vallée de l'Ancre auparavant selon DIGITALE (2024).



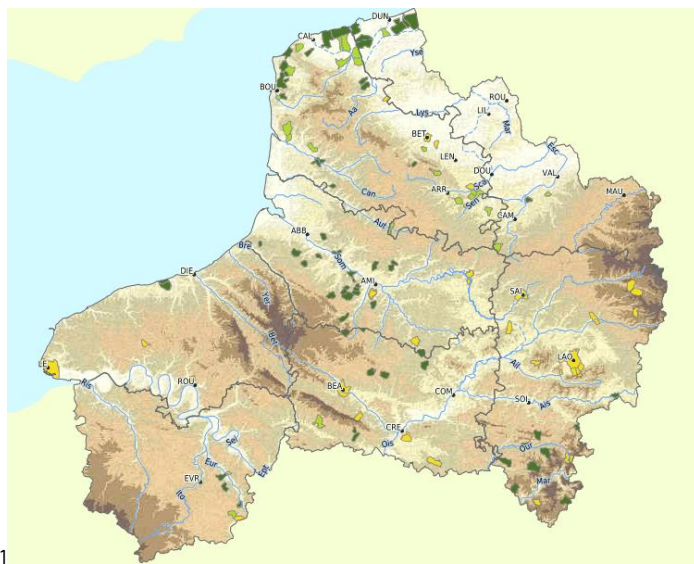
Juncus compressus dans le Nord de la France (DIGITALE, 2024)

- Seuls *Myriophyllum verticillatum* et *Thelypteris palustris* étaient mentionnés (R. COULOMBEL, CBN de Bailleul, 2018) de ce site et des marais de cette commune qui apparaît nettement sous-prospectée. Ce marais tourbeux communal mériterait d'être en ENS (présence également d'éléments faunistiques à forts enjeux comme le Bihoreau gris en pleine période de reproduction). D'autant qu'il est situé dans une vallée où il n'existe pas d'ENS à l'heure actuelle.

2.4. VALLÉE DE LA SOMME (COTEAUX CALCAIRES HORS SITE RAMSAR)

- La Chaussée-Tirancourt

- **Talus calcicoles, bois calcicoles au nord de la commune : *Sison segetum* (R, LC, première mention sur la commune), *Iris foetidissima* (AR, LC ; première mention de cette espèce thermophile sur la commune), *Onopordon acanthium*, *Cyanus segetum*, etc.**
- **Sur les remparts crayeux de l'oppidum du Camp de César** : suivi de la petite population de *Gentianella germanica* (espèce des pelouses rases marnicoles, AR, NT), non recensée depuis 2016, et apparemment stable (favorisée par le pâturage ovin et des lapins).
- **Sur le larris de l'APPB de la vallée d'Acon le 05/06/2024** : *Verbascum pulverulentum* (AR, LC, plus mentionnés dans DIGITALE sur ce site depuis 2009), *Galium pumilum*, (plus cité sur le site depuis 2007), *Veronica orsiniana* (AR, LC, plus cité du site depuis 2014 selon Digitale2), ***Arabis hirsuta* (PC, LC première mention sur la commune)**, *Cladonia rangiformis*, *Seseli montanum*... recherche minutieuse mais infructueuse à deux reprises d'*Erucastrum supinum* (annexe II de la directive Habitats-faune-flore).



1 - Le rare *Sison segetum* (DIGITALE, 2024). 2 - *Verbascum pulverulentum* dont les populations ont « explosé » en vallée d'Acon et à Saint-Sauveur depuis quelques années (effet des étés caniculaires récents ?) © R. François

- **Bourrelet tufeux des Grandes Aiguilles (ENS propriété du CD80)** : *Orobancha caryophyllacea* (R, NT) sur le bourrelet tufeux à La Chaussée-Tirancourt (ENS) où il n'avait pas été noté depuis 2016. *Althaea officinalis* et *Thalictrum flavum* ont été revus au pied du bourrelet tufeux à La Chaussée-Tirancourt (ENS) où, connus de longue date, ils n'avaient semble-t-il plus été cités depuis 2018 (selon DIGITALE, 2024). Le pâturage bovin actuel paraît favorable à ces espèces patrimoniales.



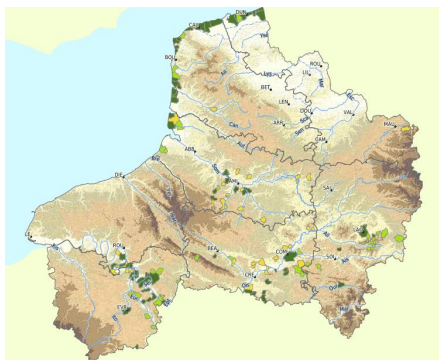
1 - *Orobanche caryophyllacea* à La Chaussée-Tirancourt sur le bourrelet tufeux

2 - *Veronica orsiniana* et *Galium pumilum* en vallée d'Acon

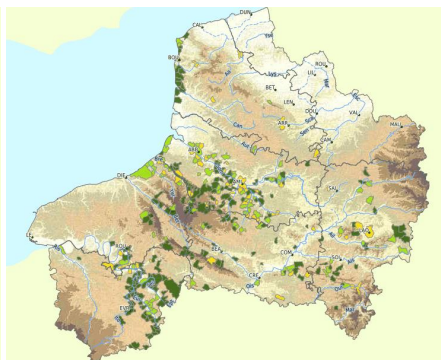
3 - *Prunus mahaleb* sur le rempart crayeux de l'oppidum au-dessus de Samara © R. François

- **Saint-Sauveur : grosse population (100 pieds fleuris) de *Verbascum pulverulentum* (AR, LC ; semble-t-il jamais cité sur cette commune selon DIGITALE 2024), *Glebionis segetum* (PC, NT, jamais cité de cette commune), *Onopordum acanthium*...**

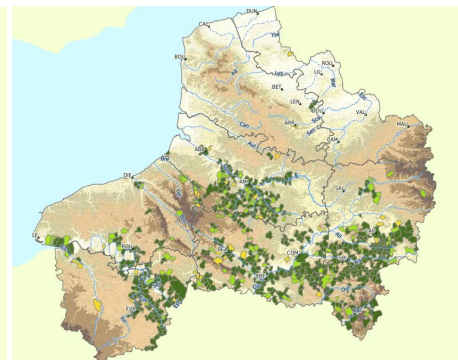
Ces données d'espèces thermocalcicoles en vallée de la Somme mettent bien en évidence le caractère relativement thermophile ou xérophile des coteaux crayeux exposés au sud, et le rôle de barrière ou de limite nord que joue cette vallée pour bon nombre d'espèces à tendances subméditerranéennes : *Orobanche caryophyllacea*, *Veronica orsiniana*, *Teucrium chamaedrys* subsp. *germanica*, *Prunus mahaleb*, *Arabis hirsuta* (et aussi *Seseli montanum*, *Phleum phleoides*, *Stachys recta*, *Legousia speculum-veneris*, *Anemone pulsatilla*, *Iberis amara*, etc.). Comme l'avait fort bien démontré BOULLET (1984), toutes ces espèces ne dépassent pas, ou très peu (*P. mahaleb*, *Iris foetidissima*), la vallée de la Somme vers le nord en dehors du littoral (via le réseau de dunes plus xériques) ou des terrils aux ambiances chaudes artificielles dans le Nord - Pas-de-Calais (DIGITALE, 2024)



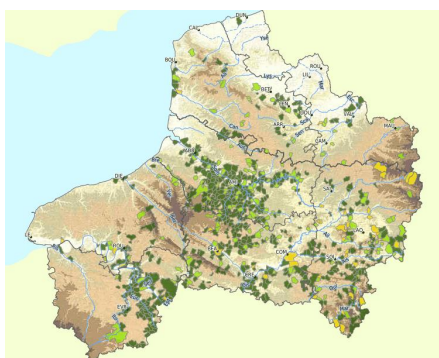
Orobanche caryophyllacea



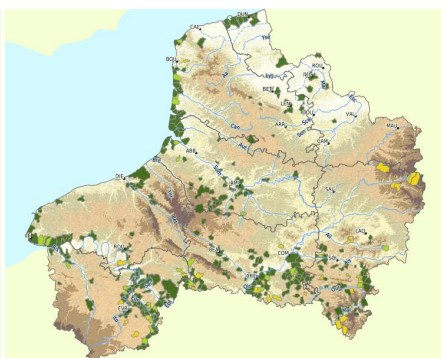
Veronica orsiniana



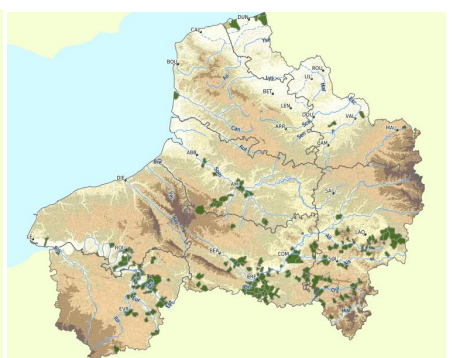
Teucrium chamaedrys ssp. *germanica*



Prunus mahaleb



Iris foetidissima



Arabis hirsuta

La vallée de la Somme présente donc une réelle originalité biogéographique : elle constitue à la fois un refuge bioclimatique en fond de vallée tourbeux pour des espèces nordico-montagnardes, et une limite nord sur les coteaux chauds et secs pour les cortèges d'affinités subméditerranéennes.

C'est le seul milieu naturel des Hauts-de-France long de presque 200 km à présenter une telle originalité biogéographique en combinant sur une même entité des cortèges turficoles des milieux froids et humides et des guildes xérophiiles des milieux chauds et secs.

Parmi ces dernières, certaines espèces apparaissent en progression géographique et démographique, comme *Arabis hirsuta*, *Iris foetidissima*, *Prunus mahaleb*, probablement en lien avec le réchauffement climatique qui les favoriserait.

2.5. NORD-AMIÉNOIS

- **Citadelle de Doullens : expertise pour l'EPCC Somme Patrimoine : (le 2 mai)**
 - o Découverte d'une espèce de plante vasculaire patrimoniale plutôt xérophiile en limite nord de son aire de répartition : *Prunus mahaleb*, sur les remparts ; mais il a pu y être planté autrefois.
 - o Recensement d'un champignon déterminant de ZNIEFF (dans le Nord - Pas-de-Calais) : *Calocybe gambosa*.
- **Cavées entre Naours et Talmas**
 - o **Observation d'une station d'*Ulmus glabra* (plus cité sur les communes de Talmas ou Naours depuis 1992) et de *Polysticum setiferum* (plus mentionné depuis 2013).** Ces deux espèces sont assez typiques des cavées ou versants en pente nord avec une ambiance froide de type submontagnarde.
 - o Observation d'un champignon déterminant de ZNIEFF dans le Nord - Pas-de-Calais : *Calocybe gambosa*.
- **Bertangles : Bois de Bertangles : observation de *Sorbus torminalis* sur des lisières calcicoles (jamais cité de la commune ni de la ZNIEFF).**

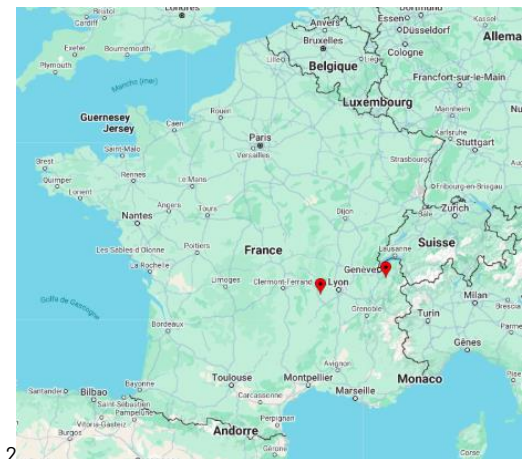
2.6. EST-AMIÉNOIS / SANTERRE

- **Cachy : bois à l'est de Bois l'Abbé** : suivi d'une des plus importantes populations de *Scilla bifolia* de la Somme. **Découverte et identification par Kevin Vanson (CBN de Bailleul, en photo page suivante) d'un exceptionnel champignon parasite des anthères de la rare *Scilla bifolia* : *Antherospora scillae* (Basidiomycète, famille des *Floromycetaceae*) jamais mentionné en Hauts-de-France et exceptionnel en France (deux localités connues)**



1 - Anthères de *Scilla bifolia* parasitées par ***Antherospora scillae***, champignon exceptionnel en France, apparemment jamais mentionné en Hauts-de-France (SMNF, 2024). 2 - Prospection dans le sous-bois à Scilles à deux feuilles (non visibles ici) du Bois de Cachy. © R. François

À l'échelle nationale, *Antherospora scillae* est intégré à l'espèce *Antherospora vaillantii sensu lato* (ADONIF, 2024), suivant les travaux de BAUER et al. (2008). Ce charbon parasite les anthères des genres *Scilla*, *Muscari* ; les infrataxons du clade *Antherospora vaillantii sensu lato* ne seraient distinguables qu'avec une approche moléculaire phylogénétique (BAUER et al., 2008 ; PIATEK et al. 2013).



1 - *Antherospora scillae* en Europe selon le GBIF (2024). 2 - *Antherospora vaillantii* en France selon ADONIF (2024).

2.7. SUD-AMIÉNOIS

- Haute vallée des Parquets de Bois
 - o **Toix : pelouses et lisières thermocalcicoles avec *Juniperus communis*, *Teucrium chamaedrys* subsp. *germanicum*, *Sorbus torminalis*, *Stachys alpina* (espèces non connues auparavant de cette ZNIEFF, non reconnue en ENS).**
- Haute vallée des Évoissons
 - o **Équennes-Éramecourt : recherche de lichens xérocalcicoles sur pelouses calcicoles et carrière de craie gérée par le CEN HdF : découverte d'une nouvelle station du rare *Cladonia foliacea endiviifolia* et de la végétation rase et très rare du *Cladonietum***

endiviaefoliae Kaiser 1926. Découverte d'une nouvelle station de *Stachys alpina*, non connue, sur secteur déboisé ; dénombrement d'une population d'*Ulex europaeus* sur craie, particulièrement originale pour une espèce réputée calcifuge et acidiphile.

- **Hescamps** : sud d'Agnières : **découvertes de nouvelles coupes forestières sur argiles à silex acides**) à *Digitalis purpurea*, *Senecio sylvaticus*, et *Polypodium vulgare* en bordure. Recherche de stations anciennement citées de *Daphne mezereum*, en vain : **à vérifier lors d'années prochaines si ces stations auraient pu régresser ou disparaître suite au réchauffement climatique, le milieu boisé de pente nord n'ayant pas changé défavorablement** (régression des frênes à cause de la Chalarose).
- Méréaucourt : **découverte d'un nouveau site pour le rare *Cladonia foliacea endiviifolia*** sur des éboulis xérophiles d'une ancienne carrière de craie exposée plein sud, comme à Equennes-Eramecourt (à proximité) et Saint-Aubin-Montenoy.

- Haute vallée de la Poix

- **Saulchoy-sous-Poix** : **découverte de nouvelles hêtraies à *Daphne laureola* (végétation du *Daphno laureolae* - *Fagetum sylvaticae*, R et NT en HdF), + à *Terana caerulea* (champignon corticole exceptionnel).**



1- *Terana caerulea*, exceptionnel champignon bleu découvert pour la première fois dans la Somme en 2023 par D. Huart et J. Sacleux (SMNF, 2024) à Rue, puis confirmé en 2024 à Saulchoy-sous-Poix par R. François suite à une première observation fin 2023. 2 - *Terana caerulea* et Daphnée lauréole au sein d'une hêtraie calcicole (du *Daphno laureolae* - *Fagetum sylvaticae*, végétation patrimoniale), à Saulchoy-sous-Poix © R. François. 3 - Données de *T. caerulea* en Hauts-de-France (SMNF, 2024).

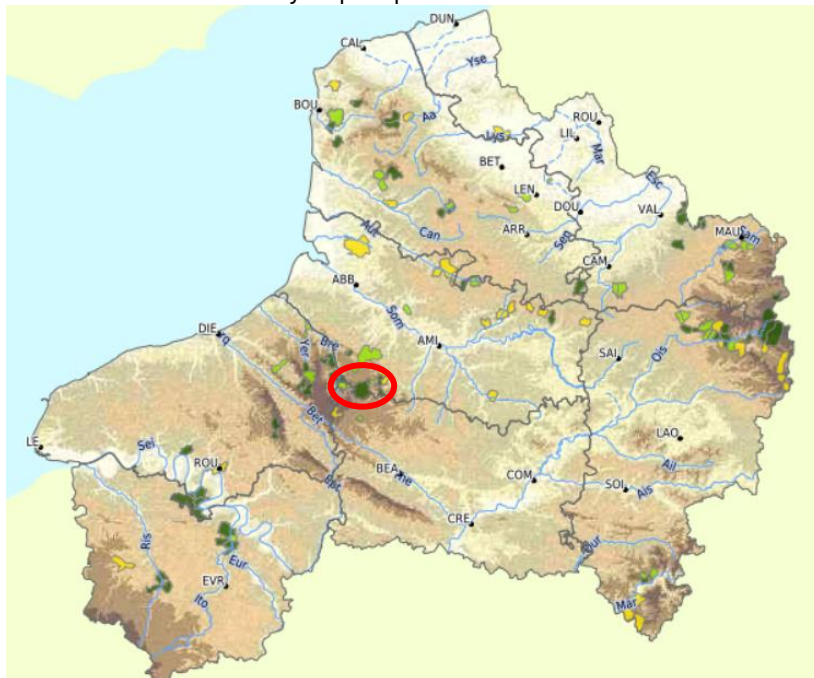
- **Thieulloy-la-Ville**
 - **Suivi d'une population de *Daphne mezereum* (RR, VU), espèce d'affinités nettement montagnardes**, sur un bois de pente nord. Population apparemment stable malgré les consommations importantes par les chevreuils, qui limitent/empêchent les floraisons et fructifications. Des petites éclaircies récentes semblent avoir favorisé l'espèce très ponctuellement (phénomène de lisière/clairière favorable ?).
 - **Suivi de la population de *Lathraea squamaria***, espèce probablement disséminée par les cours d'eau (FRANÇOIS, 2018), **et surtout submontagnarde et potentiellement indicatrice des effets du réchauffement climatique** (FRANÇOIS, 2017), notamment après une mise en lumière par une coupe forestière début 2023. La dernière observation avant coupe datait de 2018 (obs. R. François et M. Cocquempot, CBN de Bailleul). Les effectifs ont apparemment très fortement régressé entre 2018 et 2024, passant de plusieurs centaines de pieds fleuris à quelques dizaines seulement. La mise en lumière et l'invasion par les orties et ronces consécutivement à la coupe ont manifestement généré une forte réduction de la taille de cette espèce rare

et quasi menacée en Hauts-de-France, et très rare dans la Somme (présente actuelle sur six communes seulement).



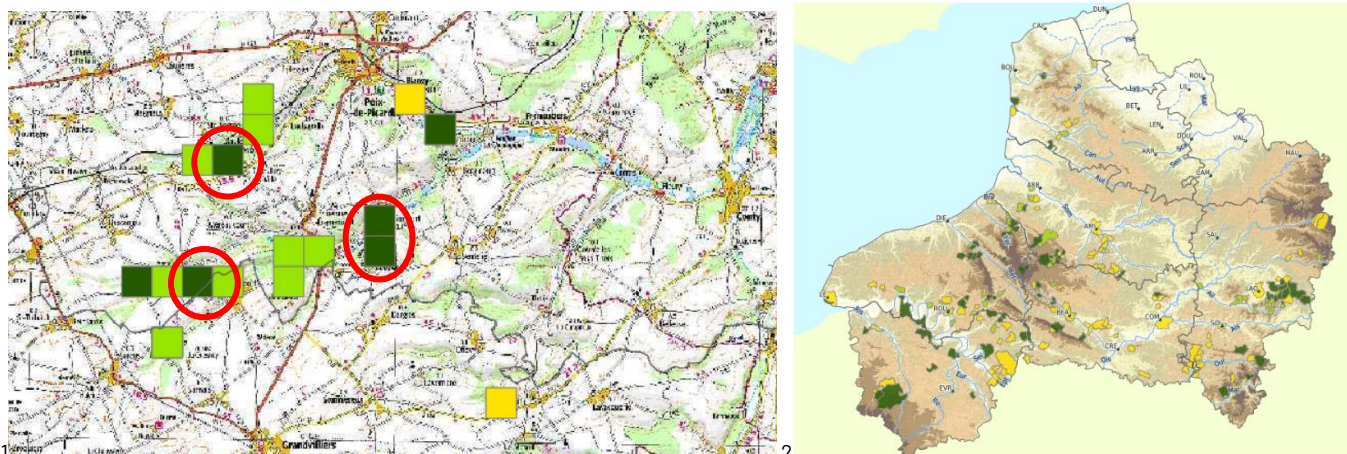
1 - Coupe forestière en avril 2023, pleine période de végétation de la Lathrée. 2 - Pieds de Lathrée recouverts par les branches après coupe. 3 - Envahissement de la station par les orties et Gaillets gratterons nitrophiles après mise en lumière. © R. François

- **Poix de Picardie**
- **Suivi d'une population déclinante de *Lathraea squamaria*** située à l'amont de la ville en bord de rivière près camping : station en cours de disparition progressive ; uniquement cinq pieds chétifs retrouvés le 23/04/2024.
- **Recherche d'une population potentielle de *Lathraea squamaria*** à l'aval de la ville dans un bois de pente nord bordant la rivière qui avait été signalée par des bénévoles de la société Linnéenne Nord-Picardie il y a quelques années : rien retrouvé le 23/04 : disparue ?



Distribution de *Lathraea squamaria* dans le Nord de la France (DIGITALE, 2024) avec en rouge les stations suivies/recherchées à Saulchoy et Poix

- **Suivi d'une population de *Daphne mezereum* (RR, VU)** sur un bois de pente nord vers Lahaye-Saint-Romain. Population apparemment stable malgré les consommations très importantes par les chevreuils, qui limitent/empêchent les floraisons et fructifications.



1 - *Daphne mezereum* : présence dans le sud-amiénois avec stations suivies/recherchées en 2024

2 - Distribution dans le Nord de la France (DIGITALE, 2024)

- Autres espèces potentiellement impactées par le réchauffement climatique
- **Suivi d'une station de *Lactuca perennis***, à proximité de la voie ferrée (talus calcicoles SNCF et bois de pentes privés appartenant à la famille princière de Noailles avec sentiers gérés par la Commune). Cette espèce patrimoniale menacée (AR, NT), bien que thermophile, en limite nord dans la Somme, régresse du fait de la fermeture des éboulis et pelouses crayeuses qu'elle affectionne. Elle a probablement pu se disperser le long des éboulis de la voie ferrée après sa construction au XIX^e siècle. Il ne reste plus que quelques pieds, non florifères, en cours d'invasion par les fourrés.



Station moribonde de *Lactuca perennis*, sur talus calcicoles SNCF à Poix en 2024 © R. François

- Suivi de stations de *Prunus mahaleb*, espèce subméditerranéenne thermoxérophile : populations toujours bien développées, voire en extension (onithochorie) sur les versants crayeux exposés au sud.
- Suivi d'une station de *Stachys alpina*, à tendances submontagnardes : non revue en 2024 (lisières calcicoles). Disparue ?

- **Saint-Aubin-Montenoy**

Pelouse calcicoles gérée le CEN : recherche de lichens rares et menacés : découverte d'une belle population (plus de 100 m²) de *Cladonia foliacea* subsp. *endiviifolia*, au moins rare en HdF, dont la Somme abrite l'essentiel des populations connues en région fin 2023, confirmée en 2024.

Le pâturage ovin et le grattage des lapins apparaissent très favorables à la végétation rase et très rare du *Cladonietum endiviaefoliae* Kaiser 1926, qui abrite aussi *Cladonia chlorophaea* (PC ?), *Cladonia rangiformis* (C).



Tonsures grattées par les lapins du *Cladonietum endiviaefoliae* avec *Cladonia foliacea* subsp *endiviifolia*
© R. François



Cladonia foliacea subsp *endiviifolia* dans le Nord de la France (DIGITALE 2024).

- **Bacouel-sur-Selle**

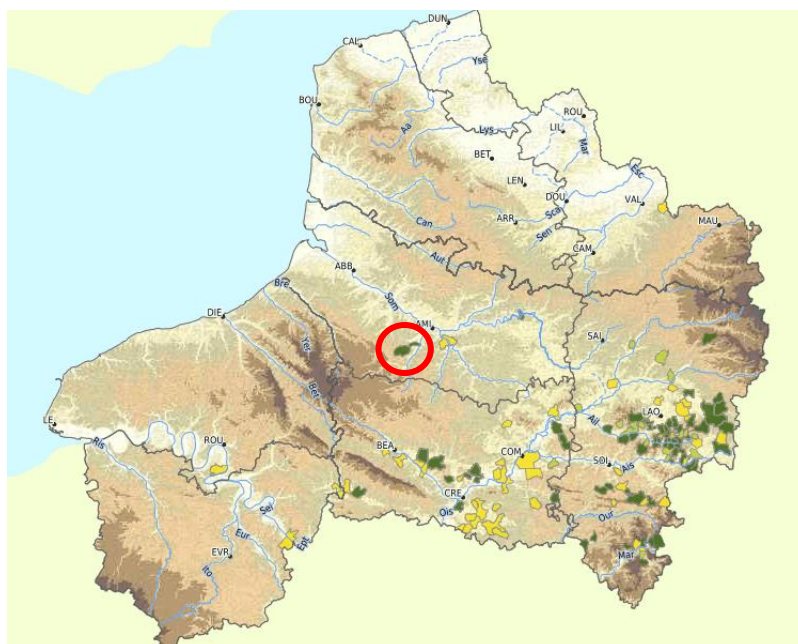
Découverte dans un bois calcicole avec clairières d'une station du lichen rare *Cladonia ramulosa* (R ?), la seule station samarienne connue en dehors du littoral, et d'*Ajuga genevensis*. Site hors ZNIEFF et hors ENS.



1 - *Cladonia ramulosa* à Bacouel-sur-Selle © R. François. 2 - Sa répartition dans le Nord de la France (DIGITALE 2024).

- Namps-Maisnil nord

Suivi de l'ultime station d'*Inula salicina* du département, en bordure de la RD138, abimée suite une sortie de route d'un véhicule. Sur les 5 m² environ qu'occupait la station depuis 2022, seuls 2-3 m² abritaient une population florifère en juin 2024. Cette station n'était pas répertoriée (FRANÇOIS et al., 2012) avant 2022 et apparaît de fort enjeu et très menacée par son isolement et sa vulnérabilité aux erreurs potentielles de gestion des bernes d'une route départementale. Elle mériterait une gestion conservatoire *ad hoc*.



Inula salicina dans le Nord de la France (DIGITALE, 2024)

PARTIE 3

BIBLIOGRAPHIE

- BAUER, R., LUTZ, M., BEGEROW, D., PIATEK, M., VANKY, K., BACIGALOVA, K., OBERWINKLER, F., 2008. - Anther smut fungi on monocots. *Mycological Research*, 112 : 1297-1306.
- FONTELLE, A., FRANÇOIS, R. & HAUGUEL, J.-C., 2020. - Enjeux de conservation de la flore et des bryophytes. Proposition de priorisation des ENS de la Somme - Méthode & résultats. CBN de Bailleul. Rapport. 55 p. + annexes.
- FRANÇOIS, R., 2006. - Observations floristiques 2003 de taxons remarquables en haute Vallée de la Somme (de Corbie à Pargny -80). *Bull. Soc. Linn. Nord-Pic.*, 24 : 99-108.
- FRANÇOIS, R., 2009. - Exemples de zones humides gérées par le Conservatoire des sites naturels de Picardie en collaboration avec les chasseurs. Actes Coll. nat. "Zones humides, chasse et conservation de la nature » Lanchères (80), 17-19/06/2009. *Aestuaria* : 111-124.
- FRANÇOIS, R., 2016. - Une station de *Lathraea squamaria* L. en bord de rivière et en milieu urbanisé (Vallée de la Poix, 80) Observations floristiques 2003 de taxons remarquables en haute Vallée de la Somme (de Corbie à Pargny -80). *Bull. Soc. Linn. Nord-Pic.*, 24 : 64-69.
- FRANÇOIS, R., 2018. - Flore légalement protégée des cours d'eau de Picardie : enjeux par rapport aux travaux de restauration (trame bleue). *Bull. Soc. Linn. Nord-Pic.*, 36 : 20-39.
- FRANÇOIS, R., 2019. - Phytogéographie : un cortège de plantes d'affinités submontagnardes en vallée des Évoissons (Somme, Oise). *Bull. Soc. Linn. Nord-Pic.*, 37 : 76-127.
- FRANÇOIS, R., 2021. - Les 15 000 hectares de tourbières alcalines des vallées de Somme et d'Avre (Picardie). Première partie : milieu physique et aperçu géohistorique des usages. *Bull. Soc. Linn. Nord-Pic.*, 3 : 77-160.
- FRANÇOIS, R., PREY, T., WATTERLOT, A., HAUGUEL, J.-C., MESSEAN, A., GERARD, T., MEIRE, G., WATTEZ, J.-R., 2012. - Flore patrimoniale des bords de route & corridors (trame verte) en Picardie. *Bull. Soc. Linn. Nord-Pic.*, 2012 : 33-54.
- FRANÇOIS, R., PREY, T., HAUGUEL, J.-C., CATTEAU, E., FARVACQUES, C., DUHAMEL, F., NICOLAZO, C., MORA, F., CORNIER, T., LEVY, V., VALET, J.M., WATTERLOT, A., 2012. - Guide des végétations des zones humides de Picardie. CRP/CBN de Bailleul. 656 p. Bailleul.
- FRANÇOIS, R., BETHELOT, M., CUDENNEC, N., PREY, T., WATTERLOT, A., COULOMBEL, R., LAUGROS, H., 2017. - Charophytes et Trachéophytes rares et menacés des tourbières alcalines de la haute vallée de la Somme entre Feuillères (80) et Saint-Quentin (02). *Bull. Soc. Linn. Nord-Pic.*, 35 : 130-153.
- FRANÇOIS, R., COULOMBEL, R., HAUGUEL, J.-C., WATTERLOT, A., WATTEZ, J.-R. et coll., 2022-23. - Les vallées-tourbières alcalines de la Somme et de l'Avre (Picardie, France, site Ramsar). Partie 2 : enjeux végétations, flore, bryophytes, characées. Sensibilité potentielle des cortèges boréo-montagnards au réchauffement climatique. *Bull. Soc. Linn. Nord-Pic.*, 2023-24. 54 p.
- FRANÇOIS, R., DELANGUE, B., LECRON, J.-M., 2024. - Les territoires phytogéographiques des Hauts-de-France. Collection Pensées du Nord. Bailleul. Tome 3 de l'Atlas de la flore des Hauts-de-France. CRP/CBN de Bailleul. 176 p.
- GÉHU, J.-M., 2009. - Intérêt botanique des platières à bécassines. Actes Coll. nat. "Zones humides, chasse et conservation de la nature » Lanchères (80), 17-19/06/2009. *Aestuaria*, collection Paroles des marais atlantiques.
- HAUGUEL, J.-C., 2012. - 100 ans d'évolution de la flore du département de la Somme (1912-2012). À la mémoire d'Ernest Gonse. *Bull. Soc. Linn. Nord-Pic.*, 30 : 6-20.

PIATEK, M., LUTZ, M. & CHATER, A.O. 2013. - Cryptic diversity in the *Antherospora vaillantii* complex on *Muscari* species. *IMA Fungus*, 4 : 5-19.

Ressources en ligne

ADONIF, 2024. - Inventaire mycologique national : <https://fongibase.fongifrance.fr/> (consult. oct-nov. 2024).

CONSEIL DÉPARTEMENTAL DE LA SOMME (CD80), 2023. - Stratégie foncière de développement des espaces naturels sensibles (ENS) : https://www.somme.fr/wp-content/uploads/Services/Environnement/ENS/Brochure-strategie-fonciere-dev-ENS-juillet2023-20p-web_organized.pdf.

CONSEIL DEPARTEMENTAL DE LA SOMME (CD80), 2024. - Site Ramsar « Marais et tourbières des vallées de la Somme et de l'Avre ». Plan de gestion 2023-2029. Doc. PDF. 305 p. : <https://www.somme.fr/plan-gestion-Ramsar/>.

CONSERVATOIRE D'ESPACES NATURELS DES HAUTS-DE-FRANCE (CEN HdF), 2024. - Le projet LIFE Anthropofens : <https://www.life-anthropofens.fr/>.

DIGITALE, 2024. - Système d'information sur la flore et les végétations du Nord-Ouest de la France : <https://digitale.CBN de Bailleul.org>. CBN de Bailleul (consult. oct-nov. 2024).

GBIF (Global Biodiversity Information Facility), 2024. : <https://www.gbif.org> (consult. nov-déc. 2024).

SI-FLORE, 2016. : Système d'Information sur la Flore de France (FCBN)(consult. oct.-nov. 2023) : Siflore.fcbn.fr.

SOCIÉTÉ MYCOLOGIQUE DU NORD DE LA FRANCE (SMNF), 2024. - Atlas mycologique des hauts-de-France : <https://hdf.fongifrance.fr/>.

Mots-clés

Plantes et végétations patrimoniales ; ENS ; Somme.

Responsable de projet

Rémi François – Chargé de projets scientifiques

Rédaction

Rémi François – Chargé de projets scientifiques

Relecture

Jean-Christophe Hauguel – Directeur adjoint

Secrétariat, composition

Marjorie Verhille – Assistante scientifique

Direction et coordination scientifiques

Thierry Cornier – Directeur général ; Jean-Christophe Hauguel – Directeur adjoint

Référence bibliographique

FRANÇOIS, R., 2025. – Observation de plantes et végétations patrimoniales dans le département de la Somme. Contribution à la connaissance des ENS existants ou potentiels – Bilan 2024. Conservatoire botanique national de Bailleul, pour le Département de la Somme. 21 p. Bailleul.

Date de réalisation : Février 2025

Février 2025



Contact

Siège
Hameau de Haendries
59270 BAILLEUL
03 28 49 00 83
infos@cbnbl.org

Antenne Picardie
Centre Oasis
Bâtiment Ginkgo
80044 AMIENS cedex
07 85 85 15 96

SUIVEZ-NOUS :



POUR EN SAVOIR PLUS
www.cbnbl.org