



Mars 2025

cbn
CONSERVATOIRE
BOTANIQUE NATIONAL
BAILLEUL

ÉVALUATION FLORE/HABITATS

Foraine d'Authie
(Conchil-Le-Temple)



Sommaire

PARTIE 1	Introduction.....	3
PARTIE 2	Résultats	5
2.1.	La flore	5
2.2.	Les habitats	16
PARTIE 3	Analyses et propositions de mesures de gestion	20
3.1.	Analyse et gestion des milieux prairiaux eutrophes.....	20
3.2.	Analyse et gestion des milieux pelousaires et prairiaux mésotrophes.....	22
3.3.	Analyse et gestion des milieux aquatiques	24
3.4.	Analyse et gestion des ourlets et habitats constitués de ligneux	25
PARTIE 4	Conclusion.....	26
PARTIE 5	Bibliographie	27



PARTIE 1

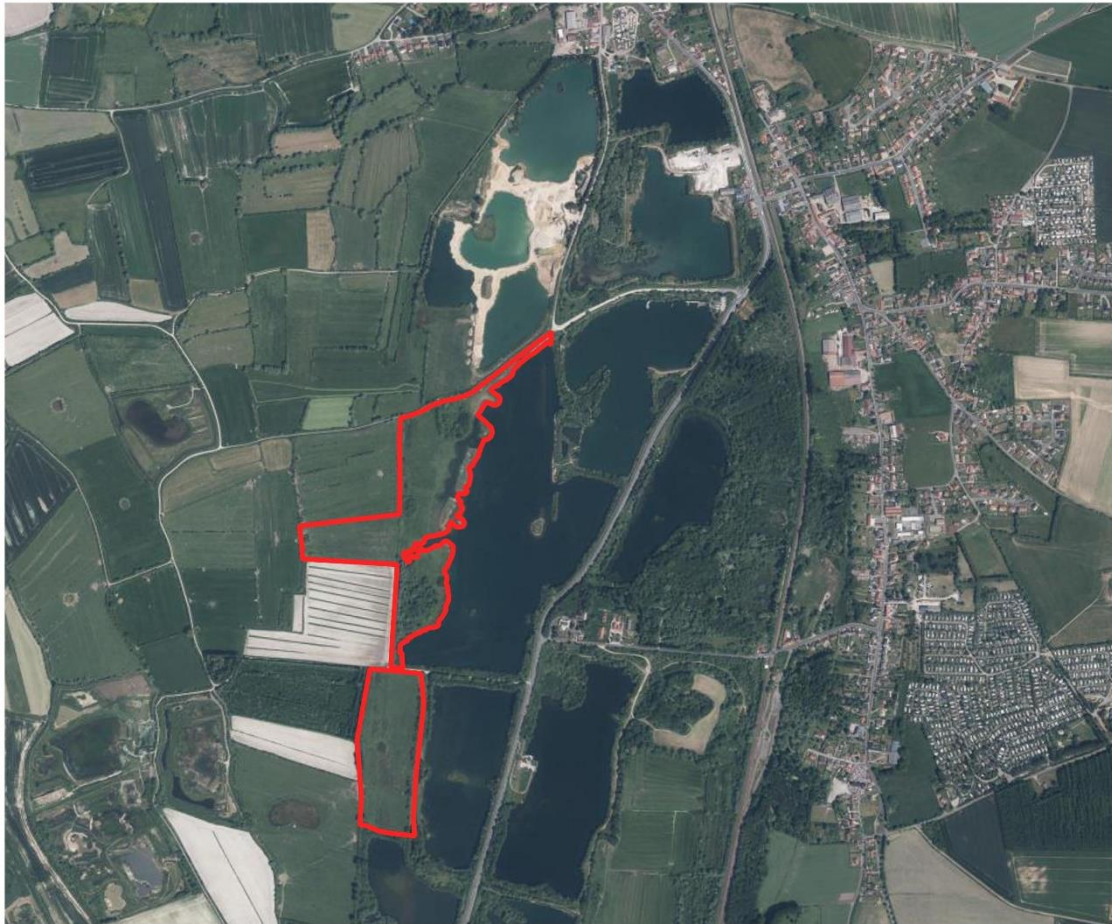
INTRODUCTION

La zone d'étude, située dans la commune de Conchil-Le-Temple (cf. carte suivante), occupe une surface d'environ 18,5 hectares. Elle est constituée de deux entités séparées par un chemin rural. L'entité sud est essentiellement prairiale tandis que l'entité nord est occupée par des milieux prairiaux accolés à une ancienne fosse d'extraction de matériaux réaménagée depuis une vingtaine d'années et aujourd'hui en eau, favorisant des végétations plus ou moins hygrophiles.

La zone d'étude fait partie d'un site naturel (Foraine d'Authie) de plus grande superficie inscrit au titre des Espaces naturels sensibles (ENS) du département du Pas-de-Calais et géré par le Syndicat mixte Eden 62.

Dans le cadre du programme d'activités 2024 soutenu par le Département du Pas-de-Calais, le Conservatoire botanique national de Bailleul a réalisé un diagnostic flore/habitats de ce secteur afin de dresser un bilan écologique et de proposer, si besoin, des perspectives de gestion.

Une partie du site (prairie au sud du périmètre et prairie située à l'extrémité nord-ouest) avait fait l'objet d'une étude antérieure (BASSO et HENDOUX, 2007). À l'époque, ces deux secteurs ne présentaient pas d'intérêt particulier. Seule la présence de la Patience petite-oseille (*Rumex acetosella*) constituait un indice floristique pouvant laisser penser à des potentialités de restauration de végétations moins banales.



Foraine d'Authie
Localisation du site



 Site d'étude

0 0,2 0,4 km

 
CONSERVATOIRE
BOTANIQUE NATIONAL
BAILLEUL

Ortha 2018 © Geo2France, DIGITALE - SIG.BFP - CBN de Bailleul
2025, Lambert 93 - RGF93, Réalisée sur ODIS 3.22.10. Copie et
reproduction interdites.



PARTIE 2

RÉSULTATS

Les prospections de terrain ont été effectuées les 19 juin et 18 septembre 2024.

2.1. LA FLORE

Au total, en 2024, 187 espèces de plantes ont été observées sur le site étudié (cf. tableau suivant).

En **gras** les espèces d'intérêt patrimonial, en **rouge** les espèces protégées en **bleu** les espèces exotiques envahissantes.

Nom latin	Nom français	Rareté HdF	Menace HdF	Protection	Int. pat./Dét. ZNIEFF	EEE
<i>Acer campestre</i> L., 1753	Érable champêtre	CC	LC	Non	Non	N
<i>Acer pseudoplatanus</i> f. <i>pseudoplatanus</i>	Érable sycomore (f.)	CC	LC	Non	Non	N
<i>Achillea millefolium</i> L., 1753	Achillée millefeuille	CC	LC	Non	Non	N
<i>Agrostis capillaris</i> var. <i>capillaris</i> L., 1753	Agrostide capillaire (var.)	C	LC	Non	Non	N
<i>Agrostis stolonifera</i> var. <i>stolonifera</i> L., 1753	Agrostide stolonifère (var.)	CC	LC	Non	Non	N
<i>Aira caryophyllea</i> L., 1753	Canche caryophyllée	AR	LC	Non	Oui	N
<i>Aira praecox</i> L., 1753	Canche printanière	PC	LC	Non	Oui	N
<i>Alopecurus geniculatus</i> L., 1753	Vulpin genouillé	AC	LC	Non	Non	N
<i>Anthoxanthum odoratum</i> L., 1753	Flouve odorante	C	LC	Non	Non	N
<i>Aphanes arvensis</i> L., 1753	Alchémille des champs	AC	LC	Non	Non	N
<i>Argentina anserina</i> subsp. <i>anserina</i> (L.) Rydb., 1899	Potentille des oies ; Anserine	CC	LC	Non	Non	N
<i>Arrhenatherum elatius</i> subsp. <i>elatius</i> (L.) P.Beauv. ex J.Presl & C.Presl, 1819	Fromental élevé	CC	LC	Non	Non	N
<i>Artemisia vulgaris</i> L., 1753	Armoise commune ; Herbe à cent goûts	CC	LC	Non	Non	N

Nom latin	Nom français	Rareté HdF	Menace HdF	Protection	Int. pat./Dét. ZNIEFF	EEE
Baldellia ranunculoides (L.) Parl., 1854	Baldellie fausse-renoncule	AR	LC	NPC	Oui	N
<i>Bellis perennis</i> L., 1753	Pâquerette vivace	CC	LC	Non	Non	N
<i>Betula pendula</i> f. <i>pendula</i>	Bouleau verruqueux (f.)	CC	LC	Non	Non	N
<i>Betula pubescens</i> var. <i>pubescens</i> Ehrh., 1791	Bouleau pubescent	AC?	LC	Non	Non	N
<i>Bidens tripartita</i> subsp. <i>tripartita</i> L., 1753	Bident triparti ; Bident à feuilles tripartites	AC	LC	Non	Non	N
<i>Bromus hordeaceus</i> subsp. <i>hordeaceus</i> L., 1753	Brome mou	CC	LC	Non	Non	N
<i>Calamagrostis epigejos</i> subsp. <i>epigejos</i> (L.) Roth, 1788	Calamagrostide commune	C	LC	Non	Non	N
<i>Callitriche platycarpa</i> Kütz., 1842	Callitriche à fruits plats	AC	LC	Non	Non	N
<i>Cardamine pratensis</i> L., 1753	Cardamine des prés ; Cresson des prés	C	LC	Non	Non	N
<i>Carex disticha</i> Huds., 1762	Laïche distique	AC	LC	Non	Non	N
<i>Carex flacca</i> subsp. <i>flacca</i> Schreb., 1771	Laïche glauque	C	LC	Non	Non	N
<i>Carex hirta</i> L., 1753	Laïche hérissée ; Laïche velue	C	LC	Non	Non	N
<i>Carex leporina</i> var. <i>leporina</i> L., 1753	Laïche des lièvres (var.)	PC	LC	Non	Oui*	N
<i>Carex viridula</i> var. <i>viridula</i> Michx., 1803	Laïche tardive ; Laïche verdâtre	RR?	DD	Non	Oui*	N
<i>Centaureum erythraea</i> var. <i>erythraea</i>	Petite-centaurée commune (var.)	C	LC	Non	Non	N
<i>Centaureum pulchellum</i> (Sw.) Druce, 1898	Petite-centaurée élégante ; Érythrée élégante	PC	LC	Non	Oui	N
<i>Cerastium fontanum</i> subsp. <i>vulgare</i> (Hartm.) Greuter & Burdet, 1982	Céraisie commun	CC	LC	Non	Non	N
<i>Cerastium glomeratum</i> Thuill., 1799	Céraisie aggloméré	CC	LC	Non	Non	N
<i>Cerastium semidecandrum</i> L., 1753	Céraisie scarieux	AC	LC	Non	Non	N
<i>Ceratophyllum demersum</i> L., 1753	Cornifle nageant	AC	LC	Non	Non	N
<i>Chaerophyllum temulum</i> L., 1753	Cerfeuil penché	CC	LC	Non	Non	N
<i>Cirsium arvense</i> (L.) Scop., 1772	Cirse des champs	CC	LC	Non	Non	N
<i>Cirsium palustre</i> (L.) Scop., 1772	Cirse des marais	C	LC	Non	Non	N
<i>Cirsium vulgare</i> subsp. <i>vulgare</i> (Savi) Ten., 1838	Cirse commun	CC	LC	Non	Non	N
<i>Crataegus monogyna</i> Jacq., 1775	Aubépine à un style	CC	LC	Non	Non	N
<i>Cynosurus cristatus</i> L., 1753	Crételle des prés	C	LC	Non	Non	N
<i>Cyperus fuscus</i> L., 1753	Souchet brun	PC	LC	NPC	Oui	N
<i>Cytisus scoparius</i> f. <i>scoparius</i> (L.) Link	Genêt à balais (f.)	C	LC	Non	Non	N
<i>Dactylis glomerata</i> subsp. <i>glomerata</i> L., 1753	Dactyle aggloméré	CC	LC	Non	Non	N
<i>Dactylorhiza praetermissa</i> var. <i>praetermissa</i>	Orchis négligé (var.) ; Dactylorhize négligé (var.)	?	DD	NPC ;Pic	Oui*	N
<i>Daucus carota</i> var. <i>carota</i>	Carotte sauvage (var.)	CC	LC	Non	Non	N
<i>Dioscorea communis</i> (L.) Caddick & Wilkin, 2002	Tamier commun	AC	LC	Non	Non	N
<i>Draba verna</i> L., 1753	Drave printanière ; Drave printanière	CC	LC	Non	Non	N
<i>Eleocharis acicularis</i> (L.) Roem. & Schult., 1817	Scirpe épingle ; Héléocharis épingle	R	NT	NPC ;Pic	Oui	N
<i>Eleocharis palustris</i> subsp. <i>waltersii</i> Bures & Danihelka, 2008	Scirpe vulgaire ; Héléocharis des marais	PC?	LC	Non	Non	N
<i>Elodea nuttallii</i> (Planch.) H.St.John, 1920	Élodée de Nuttall	PC	NAa	Non	Non	A
<i>Epilobium hirsutum</i> L., 1753	Épilobe hérissé	CC	LC	Non	Non	N
<i>Epilobium parviflorum</i> Schreb., 1771	Épilobe à petites fleurs	CC	LC	Non	Non	N
<i>Epilobium tetragonum</i> subsp. <i>tetragonum</i> L., 1753	Épilobe à quatre angles ; Épilobe à tige carrée	AC	LC	Non	Non	N

Nom latin	Nom français	Rareté HdF	Menace HdF	Protection	Int. pat./Déf. ZNIEFF	EEE
<i>Equisetum palustre</i> L., 1753	Prêle des marais	C	LC	Non	Non	N
<i>Erigeron canadensis</i> L., 1753	Vergerette du Canada	CC	NAa	Non	Non	N
<i>Ervum tetraspermum</i> L., 1753	Vesce à quatre graines ; Cicérole	C	LC	Non	Non	N
<i>Euonymus europaeus</i> L., 1753	Fusain d'Europe	CC	LC	Non	Non	N
<i>Festuca rubra</i> subsp. <i>rubra</i> L., 1753	Fétuque rouge	CC	LC	Non	Non	N
<i>Filago germanica</i> L., 1763	Cotonnière d'Allemagne ; Cotonnière commune	R?	DD	Non	Oui	N
<i>Fraxinus excelsior</i> L., 1753	Frêne commun	CC	LC	Non	Non	N
<i>Galium aparine</i> subsp. <i>aparine</i> L., 1753	Gaillet gratteron	CC	LC	Non	Non	N
<i>Geranium dissectum</i> L., 1755	Géranium découpé	CC	LC	Non	Non	N
<i>Geranium molle</i> L., 1753	Géranium mou	CC	LC	Non	Non	N
<i>Geranium robertianum</i> L., 1753	Géranium herbe-à-Robert ; Herbe à Robert	CC	LC	Non	Non	N
<i>Geranium rotundifolium</i> L., 1753	Géranium à feuilles rondes	AC	LC	Non	Non	N
<i>Glyceria fluitans</i> (L.) R.Br., 1810	Glycérie flottante	C	LC	Non	Non	N
<i>Gnaphalium uliginosum</i> L., 1753	Gnaphale des fanges	C	LC	Non	Non	N
<i>Holcus lanatus</i> subsp. <i>lanatus</i> L., 1753	Houlque laineuse	CC	LC	Non	Non	N
<i>Hydrocotyle vulgaris</i> L., 1753	Hydrocotyle commun ; Écuelle d'eau	PC	LC	Non	Oui	N
<i>Hypericum maculatum</i> subsp. <i>obtusiusculum</i> (Tourlet) Hayek, 1912	Millepertuis anguleux	AC	LC	Non	Non	N
<i>Hypericum perforatum</i> var. <i>perforatum</i> L., 1753	Millepertuis perforé (var. type) ; Herbe à mille trous	CC	LC	Non	Non	N
<i>Hypochaeris radicata</i> L., 1753	Porcelle enracinée	CC	LC	Non	Non	N
<i>Isolepis setacea</i> (L.) R.Br., 1810	Scirpe sétacé	PC	LC	Non	Oui	N
<i>Jacobaea erucifolia</i> subsp. <i>erucifolia</i> (L.) G.Gaertn., B.Mey. & Scherb., 1801	Séneçon à feuilles de roquette	C	LC	Non	Non	N
<i>Jacobaea vulgaris</i> subsp. <i>vulgaris</i> Gaertn., 1791	Séneçon jacobée ; Jacobée	CC	LC	Non	Non	N
<i>Juncus acutiflorus</i> Ehrh. ex Hoffm., 1791	Jonc à tépales aigus ; Jonc à fleurs aiguës	PC	LC	Non	Oui	N
<i>Juncus articulatus</i> L., 1753	Jonc articulé	C	LC	Non	Non	N
<i>Juncus bufonius</i> var. <i>bufonius</i> L., 1753	Jonc des crapauds (var.)	C	LC	Non	Non	N
<i>Juncus compressus</i> Jacq., 1762	Jonc comprimé	PC	LC	Non	Oui	N
<i>Juncus conglomeratus</i> var. <i>conglomeratus</i> L., 1753	Jonc aggloméré (var.)	C	LC	Non	Non	N
<i>Juncus effusus</i> var. <i>effusus</i> L., 1753	Jonc épars (var.)	CC	LC	Non	Non	N
<i>Juncus inflexus</i> L., 1753	Jonc glauque	CC	LC	Non	Non	N
<i>Juncus subnodulosus</i> Schrank, 1789	Jonc à tépales obtus ; Jonc noueux	AC	LC	NPC	Non	N
<i>Juncus tenuis</i> subsp. <i>tenuis</i> Willd., 1799	Jonc grêle	C	NAa	Non	Non	N
<i>Laphangium luteoalbum</i> (L.) Tzvelev, 1994	Gnaphale jaunâtre	R	LC	NPC ; Pic	Oui	N
<i>Lathyrus pratensis</i> L., 1753	Gesse des prés	CC	LC	Non	Non	N
<i>Lemna minor</i> L., 1753	Petite lentille d'eau	C	LC	Non	Non	N
<i>Leontodon saxatilis</i> subsp. <i>saxatilis</i> Lam., 1779	Liondent des rochers ; Thrinicie hérissée	PC	LC	Non	Oui	N
<i>Leucanthemum ircutianum</i> DC., 1838	Grande marguerite (tétraploïde)	CC	LC	Non	Non	N
<i>Lindernia dubia</i> (L.) Pennell, 1935	Lindernie fausse-gratiolle	RR?	NAa	Non	Non	A
<i>Littorella uniflora</i> (L.) Asch., 1864	Littorelle des étangs ; Littorelle à une fleur	RR	NT	NPC ; Pic	Oui	N

Nom latin	Nom français	Rareté HdF	Menace HdF	Protection	Int. pat./Dét. ZNIEFF	EEE
<i>Lolium perenne</i> L., 1753	Ray-grass anglais ; Ray-grass commun ; Ivraie vivace	CC	LC	Non	Non	N
<i>Lotus corniculatus</i> subsp. <i>corniculatus</i> L., 1753	Lotier corniculé ; Pied-de-poule	CC	LC	Non	Non	N
Lotus glaber Mill., 1768	Lotier à feuilles ténues	AR	LC	Non	Oui	N
<i>Lotus pedunculatus</i> Cav., 1793	Lotier des fanges	C	LC	Non	Non	N
<i>Ludwigia grandiflora</i> subsp. <i>hexapetala</i> (Hook. & Arn.) G.L.Nesom & Kartesz, 2000	Jussie à grandes fleurs ; Ludwigie à grandes fleurs	R	NAa	Non	Non	A
<i>Luzula campestris</i> subsp. <i>campestris</i> (L.) DC., 1805	Luzule champêtre	C	LC	Non	Non	N
<i>Lycopus europaeus</i> L., 1753	Lycophe d'Europe ; Pied-de-loup	C	LC	Non	Non	N
<i>Lysimachia arvensis</i> subsp. <i>arvensis</i> (L.) U.Manns & Anderb., 2009	Mouron rouge	CC	LC	Non	Non	N
Lysimachia minima (L.) U.Manns & Anderb., 2009	Mouron nain ; Centenille naine	RR	NT	Non	Oui	N
<i>Lysimachia vulgaris</i> L., 1753	Lysimaque commune ; Herbe aux corneilles	C	LC	Non	Non	N
<i>Lythrum salicaria</i> L., 1753	Salicaire commune	C	LC	Non	Non	N
<i>Malva moschata</i> L., 1753	Mauve musquée	C	LC	Non	Non	N
<i>Matricaria chamomilla</i> L., 1753	Matricaire camomille	CC	LC	Non	Non	N
<i>Matricaria discoidea</i> DC., 1838	Matricaire discoïde	CC	NAa	Non	Non	N
<i>Mentha aquatica</i> L., 1753	Menthe aquatique	C	LC	Non	Non	N
Montia arvensis Wallr., 1840	Montie naine	R	DD	Non	Oui	N
<i>Myosotis arvensis</i> var. <i>arvensis</i> (L.) Hill, 1764	Myosotis des champs	CC	LC	Non	Non	N
Myosotis laxa subsp. <i>cespitosa</i> (Schultz) Hyl. ex Nordh., 1940	Myosotis cespiteux	PC	LC	Non	Oui	N
<i>Myosotis ramosissima</i> subsp. <i>ramosissima</i> Rochel, 1814	Myosotis hérissé	AC	LC	Non	Non	N
<i>Myosotis scorpioides</i> L., 1753	Myosotis des marais	C	LC	Non	Non	N
<i>Myriophyllum spicatum</i> L., 1753	Myriophylle en épi	AC	LC	Non	Non	N
Najas marina subsp. <i>marina</i> L., 1753	Grande naïade	AR	LC	Non	Oui	N
<i>Nasturtium officinale</i> W.T.Aiton, 1812	Cresson officinal ; Cresson de fontaine	C	LC	Non	Non	N
<i>Odontites vernus</i> subsp. <i>serotinus</i> (Coss. & Germ.) Corb., 1894	Odontite tardive	C	LC	Non	Non	N
Ornithopus perpusillus L., 1753	Ornithope délicat ; Pied-d'oiseau délicat	AR	LC	Non	Oui	N
<i>Oxybasis</i> gr. <i>rubra</i>	Chénopode rouge (groupe)	C	NAo	Non	Non	N
Parentucellia viscosa (L.) Caruel, 1885	Eufragie visqueuse	E	DD	Non	Oui	N
<i>Persicaria amphibia</i> (L.) Gray, 1821	Renouée amphibie	C	LC	Non	Non	N
<i>Persicaria maculosa</i> Gray, 1821	Renouée persicaire ; Persicaire	CC	LC	Non	Non	N
<i>Picris hieracioides</i> subsp. <i>hieracioides</i> L., 1753	Picride fausse-épervière	CC	LC	Non	Non	N
Plantago arenaria Waldst. & Kit., 1802	Plantain des sables	R	DD	Non	Oui	N
<i>Plantago coronopus</i> subsp. <i>coronopus</i> L., 1753	Plantain corne de cerf	AC	LC	Non	Non	N
<i>Plantago lanceolata</i> L., 1753	Plantain lancéolé	CC	LC	Non	Non	N
<i>Plantago major</i> subsp. <i>major</i> L., 1753	Plantain à larges feuilles	CC	LC	Non	Non	N
<i>Poa annua</i> var. <i>annua</i>	Pâturin annuel (var.)	CC	LC	Non	Non	N
<i>Poa pratensis</i> subsp. <i>pratensis</i> L., 1753	Pâturin des prés	CC	LC	Non	Non	N
<i>Poa trivialis</i> subsp. <i>trivialis</i> L., 1753	Pâturin commun	CC	LC	Non	Non	N
<i>Polygonum aviculare</i> subsp. <i>aviculare</i> L., 1753	Renouée des oiseaux ; Traînasse	CC	LC	Non	Non	N
<i>Populus tremula</i> L., 1753	Peuplier tremble ; Tremble	C	LC	Non	Non	N
Potamogeton pusillus L., 1753	Potamot fluet	R	DD	Non	Oui	N
<i>Prunella vulgaris</i> L., 1753	Brunelle commune	CC	LC	Non	Non	N

Nom latin	Nom français	Rareté HdF	Menace HdF	Protection	Int. pat./Dét. ZNIEFF	EEE
<i>Prunus spinosa</i> L., 1753	Prunellier ; Épine noire	CC	LC	Non	Non	N
<i>Pulicaria dysenterica</i> (L.) Bernh., 1800	Pulicaire dysentérique	C	LC	Non	Non	N
<i>Quercus robur</i> L., 1753	Chêne pédonculé	CC	LC	Non	Non	N
<i>Ranunculus acris</i> subsp. <i>acris</i> L., 1753	Renoncule âcre	C?	LC	Non	Non	N
<i>Ranunculus aquatilis</i> L., 1753	Renoncule aquatique	PC	LC	Non	Oui	N
<i>Ranunculus bulbosus</i> L., 1753	Renoncule bulbeuse	C	LC	Non	Non	N
<i>Ranunculus flammula</i> var. <i>flammula</i> L., 1753	Petite douve (var.)	AC	LC	Non	Non	N
<i>Ranunculus repens</i> L., 1753	Renoncule rampante	CC	LC	Non	Non	N
<i>Ranunculus sardous</i> Crantz, 1763	Renoncule de Sardaigne ; Sardonie	AR	LC	Non	Oui	N
<i>Rorippa palustris</i> (L.) Besser, 1821	Rorippe des marais ; Cresson des marais	AC	LC	Non	Non	N
<i>Rosa</i> L., 1753	Rosier ; Églantier (G)	P	LC	Non	Non	N
<i>Rubus caesius</i> L., 1753	Ronce bleuâtre	CC	LC	Non	Non	N
<i>Rumex acetosa</i> subsp. <i>acetosa</i> L., 1753	Grande oseille	CC	LC	Non	Non	N
<i>Rumex acetosella</i> subsp. <i>acetosella</i> L., 1753	Petite oseille	RR?	DD	Non	Non	N
<i>Rumex conglomeratus</i> Murray, 1770	Patience agglomérée	C	LC	Non	Non	N
<i>Rumex crispus</i> var. <i>crispus</i> L., 1753	Patience crépue (var.)	CC	LC	Non	Non	N
<i>Rumex obtusifolius</i> subsp. <i>obtusifolius</i> L., 1753	Patience à feuilles obtuses ; Patience sauvage	?	DD	Non	Non	N
<i>Rumex sanguineus</i> var. <i>viridis</i> (Sibth.) W.D.J.Koch	Patience sanguine (var.) ; Patience des bois	CC	LC	Non	Non	N
<i>Sagina apetala</i> subsp. <i>erecta</i> F.Herm., 1912	Sagine dressée	C	LC	Non	Non	N
<i>Sagina procumbens</i> L., 1753	Sagine couchée	CC	LC	Non	Non	N
<i>Salix alba</i> var. <i>alba</i> L., 1753	Saule blanc (var.)	CC	LC	Non	Non	N
<i>Salix caprea</i> L., 1753	Saule marsault ; Saule des chèvres	CC	LC	Non	Non	N
<i>Salix cinerea</i> L., 1753	Saule cendré	CC	LC	Non	Non	N
<i>Salix repens</i> L., 1753	Saule rampant (s.l.)	AR	LC	Non	Oui	N
<i>Salix viminalis</i> L., 1753	Saule des vanniers ; Osier blanc	AC	LC	Non	Non	N
<i>Sambucus nigra</i> L., 1753	Sureau noir (cultivar)	#	NAo	Non	Non	N
<i>Schedonorus arundinaceus</i> subsp. <i>arundinaceus</i> (Schreb.) Dumort., 1824	Fétuque roseau	CC	LC	Non	Non	N
<i>Schedonorus pratensis</i> subsp. <i>pratensis</i> (Huds.) P.Beauv., 1812	Fétuque des prés	AC	LC	Non	Non	N
<i>Scorzoneroïdes autumnalis</i> (L.) Moench, 1794	Liondent d'automne	C	LC	Non	Non	N
<i>Senecio viscosus</i> L., 1753	Séneçon visqueux	AC	LC	Non	Non	N
<i>Senecio vulgaris</i> subsp. <i>vulgaris</i> L., 1753	Séneçon commun	CC	LC	Non	Non	N
<i>Solanum dulcamara</i> var. <i>dulcamara</i> L., 1753	Morelle douce-amère (var.)	CC	LC	Non	Non	N
<i>Sonchus asper</i> subsp. <i>asper</i> (L.) Hill, 1769	Laiteron rude ; Laiteron épineux	CC	LC	Non	Non	N
<i>Sonchus oleraceus</i> L., 1753	Laiteron maraîcher ; Laiteron potager	CC	LC	Non	Non	N
<i>Spergula rubra</i> (L.) D.Dietr., 1840	Spergulaire rouge	AR	LC	Non	Oui	N
<i>Spirodela polyrhiza</i> (L.) Schleid., 1839	Spirodèle à plusieurs racines ; Lentille d'eau à plusieurs racines	PC	LC	Non	Oui	N
<i>Stachys sylvatica</i> L., 1753	Épiaire des forêts ; Épiaire des bois	CC	LC	Non	Non	N
<i>Stellaria graminea</i> L., 1753	Stellaire graminée	C	LC	Non	Non	N
<i>Taraxacum</i> F.H.Wigg.	Pissenlit (G)	P	LC	Non	Non	N
<i>Torilis arvensis</i> var. <i>arvensis</i>	Torilis des champs (var.)	PC	LC	Non	Non	N
<i>Trifolium dubium</i> Sibth., 1794	Trèfle douteux	CC	LC	Non	Non	N
<i>Trifolium micranthum</i> Viv., 1824	Trèfle à petites fleurs	AR	LC	Non	Oui	N
<i>Trifolium pratense</i> var. <i>pratense</i>	Trèfle des prés (var.)	C?	LC	Non	Non	N
<i>Trifolium repens</i> var. <i>repens</i> L., 1753	Trèfle blanc (var.) ; Trèfle rampant	CC	LC	Non	Non	N

Nom latin	Nom français	Rareté HdF	Menace HdF	Protection	Int. pat./Dét. ZNIEFF	EEE
<i>Ulex europaeus</i> subsp. <i>europaeus</i> L., 1753	Ajonc d'Europe	PC	LC	Non	Oui	N
<i>Ulmus minor</i> Mill., 1768	Orme champêtre	CC	LC	Non	Non	N
<i>Urtica dioica</i> subsp. <i>dioica</i> L., 1753	Grande ortie ; Ortie dioïque	CC	LC	Non	Non	N
<i>Veronica arvensis</i> L., 1753	Véronique des champs	CC	LC	Non	Non	N
<i>Veronica</i> gr. <i>anagallis-aquatica</i>	Véronique mouron-d'eau (groupe)	AC	LC	Non	Non	N
<i>Veronica serpyllifolia</i> subsp. <i>serpyllifolia</i> L., 1753	Véronique à feuilles de serpolet	C	LC	Non	Non	N
<i>Vicia cracca</i> L., 1753	Vesce à épis	CC	LC	Non	Non	N
<i>Vicia hirsuta</i> (L.) Gray, 1821	Vesce hérissée	C	LC	Non	Non	N
<i>Vicia segetalis</i> Thuill., 1799	Vesce des moissons	CC	LC	Non	Non	N
<i>Vulpia bromoides</i> (L.) Gray, 1821	Vulpie queue-d'écureuil ; Vulpie faux brome	AR	LC	Non	Oui	N
<i>Vulpia myuros</i> (L.) C.C.Gmel., 1805	Vulpie queue-de-rat	C	LC	Non	Non	N

Parmi les 187 espèces observées en 2024, 35 sont considérées comme remarquables (d'intérêt patrimonial ou protégées)(cf. tableau suivant).

Nom latin	Nom français	Rareté HdF	Menace HdF	Protection	Int. pat./Dét. ZNIEFF	EEE
<i>Aira caryophyllea</i> L., 1753	Canche caryophyllée	AR	LC	Non	Oui	N
<i>Aira praecox</i> L., 1753	Canche printanière	PC	LC	Non	Oui	N
<i>Carex leporina</i> var. <i>leporina</i> L., 1753	Laïche des lièvres (var.)	PC	LC	Non	Oui*	N
<i>Carex viridula</i> var. <i>viridula</i> Michx., 1803	Laïche tardive ; Laïche verdâtre	RR ?	DD	Non	Oui*	N
<i>Centaureum pulchellum</i> (Sw.) Druce, 1898	Petite-centaurée élégante ; Érythrée élégante	PC	LC	Non	Oui	N
<i>Filago germanica</i> L., 1763	Cotonnière d'Allemagne ; Cotonnière commune	R?	DD	Non	Oui	N
<i>Hydrocotyle vulgaris</i> L., 1753	Hydrocotyle commun ; Écuelle d'eau	PC	LC	Non	Oui	N
<i>Isolepis setacea</i> (L.) R.Br., 1810	Scirpe sétacé	PC	LC	Non	Oui	N
<i>Juncus acutiflorus</i> Ehrh. ex Hoffm., 1791	Jonc à tépales aigus ; Jonc à fleurs aiguës	PC	LC	Non	Oui	N
<i>Juncus compressus</i> Jacq., 1762	Jonc comprimé	PC	LC	Non	Oui	N
<i>Leontodon saxatilis</i> subsp. <i>saxatilis</i> Lam., 1779	Liondent des rochers ; Thrincie hérissée	PC	LC	Non	Oui	N
<i>Lotus glaber</i> Mill., 1768	Lotier à feuilles ténues	AR	LC	Non	Oui	N
<i>Lysimachia minima</i> (L.) U.Manns & Anderb., 2009	Mouron nain ; Centenille naine	RR	NT	Non	Oui	N
<i>Montia arvensis</i> Wallr., 1840	Montie naine	R	DD	Non	Oui	N
<i>Myosotis laxa</i> subsp. <i>cespitosa</i> (Schultz) Hyl. ex Nordh., 1940	Myosotis cespiteux	PC	LC	Non	Oui	N
<i>Najas marina</i> subsp. <i>marina</i> L., 1753	Grande naïade	AR	LC	Non	Oui	N
<i>Ornithopus perpusillus</i> L., 1753	Ornithope délicat ; Pied-d'oiseau délicat	AR	LC	Non	Oui	N
<i>Parentucellia viscosa</i> (L.) Caruel, 1885	Eufragie visqueuse	E	DD	Non	Oui	N
<i>Plantago arenaria</i> Waldst. & Kit., 1802	Plantain des sables	R	DD	Non	Oui	N
<i>Potamogeton pusillus</i> L., 1753	Potamot fluet	R	DD	Non	Oui	N
<i>Ranunculus aquatilis</i> L., 1753	Renoncule aquatique	PC	LC	Non	Oui	N
<i>Ranunculus sardous</i> Crantz, 1763	Renoncule de Sardaigne ; Sardonie	AR	LC	Non	Oui	N

Nom latin	Nom français	Rareté HdF	Menace HdF	Protection	Int. pat./Dét. ZNIEFF	EEE
<i>Salix repens</i> L., 1753	Saule rampant (s.l.)	AR	LC	Non	Oui	N
<i>Spergula rubra</i> (L.) D.Dietr., 1840	Spergulaire rouge	AR	LC	Non	Oui	N
<i>Spirodela polyrhiza</i> (L.) Schleid., 1839	Spirodèle à plusieurs racines ; Lentille d'eau à plusieurs racines	PC	LC	Non	Oui	N
<i>Trifolium micranthum</i> Viv., 1824	Trèfle à petites fleurs	AR	LC	Non	Oui	N
<i>Ulex europaeus</i> subsp. <i>europaeus</i> L., 1753	Ajonc d'Europe	PC	LC	Non	Oui	N
<i>Vulpia bromoides</i> (L.) Gray, 1821	Vulpie queue-d'écureuil ; Vulpie faux brome	AR	LC	Non	Oui	N
<i>Baldellia ranunculoides</i> (L.) Parl., 1854	Baldellie fausse-renoncule	AR	LC	NPC	Oui	N
<i>Cyperus fuscus</i> L., 1753	Souchet brun	PC	LC	NPC	Oui	N
<i>Eleocharis acicularis</i> (L.) Roem. & Schult., 1817	Scirpe épingle ; Héléocharis épingle	R	NT	NPC ;Pic	Oui	N
<i>Laphangium luteoalbum</i> (L.) Tzvelev, 1994	Gnaphale jaunâtre	R	LC	NPC ;Pic	Oui	N
<i>Littorella uniflora</i> (L.) Asch., 1864	Littorelle des étangs ; Littorelle à une fleur	RR	NT	NPC ;Pic	Oui	N
<i>Dactylorhiza praetermissa</i> var. <i>praetermissa</i>	Orchis négligé (var.) ; Dactylorhize négligé (var.)	?	DD	NPC ;Pic	Oui*	N
<i>Juncus subnodulosus</i> Schrank, 1789	Jonc à tépales obtus ; Jonc noueux	AC	LC	NPC	Non	N

Parmi les 187 espèces observées en 2024, deux sont considérées comme exotiques envahissantes avérées (cf. tableau suivant).

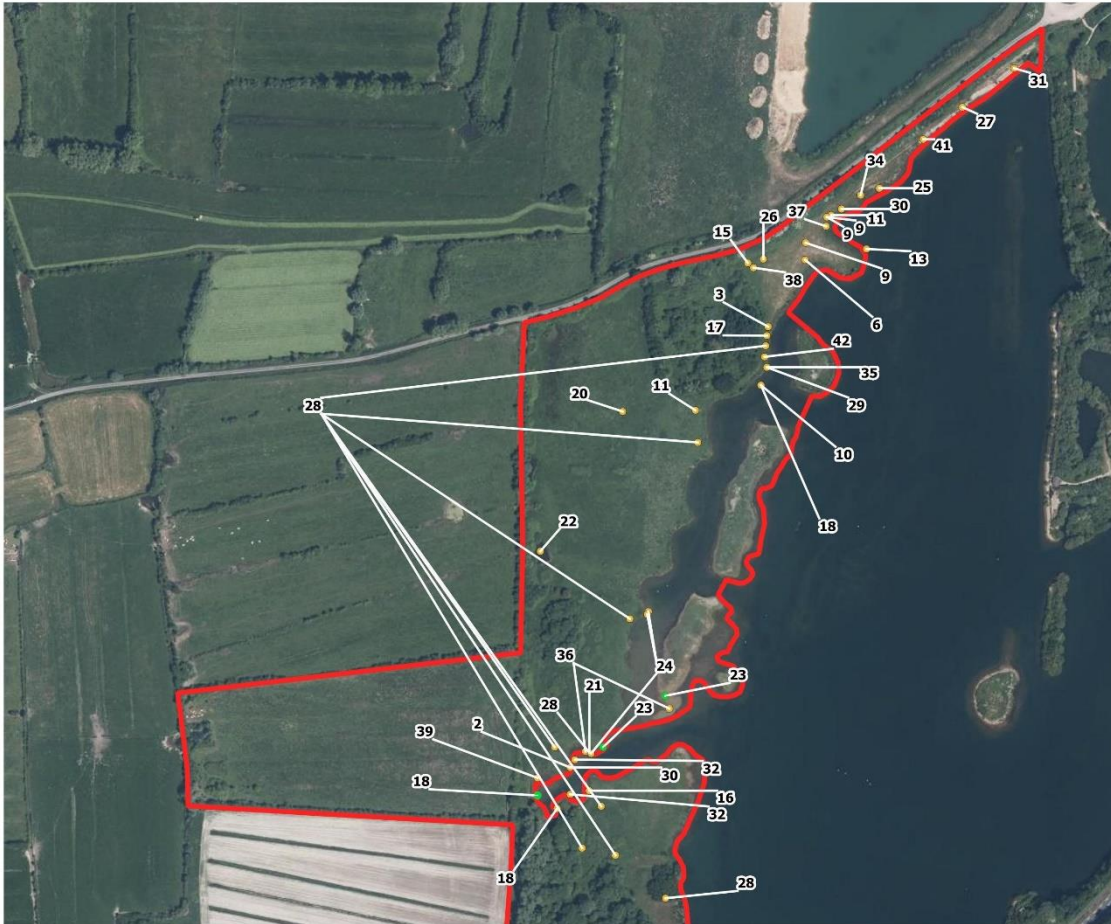
Nom latin	Nom français	Rareté HdF	Menace HdF	Protection	Int. pat./Dét. ZNIEFF	EEEt
<i>Lindernia dubia</i> (L.) Pennell, 1935	Lindernie fausse-gratiolle	RR?	NAa	Non	Non	A
<i>Ludwigia grandiflora</i> subsp. <i>hexapetala</i> (Hook. & Arn.) G.L.Nesom & Kartesz, 2000	Jussie à grandes fleurs ; Ludwigie à grandes fleurs	R	NAa	Non	Non	A

Il est précisé que l'ensemble des stations d'espèces remarquables et exotiques envahissantes ne sont pas systématiquement cartographiées car souvent en trop grands nombres. Les éléments du tableau suivant précisent la distribution de chaque espèce.

Nom	Commentaire concernant la distribution
Canche caryophyllée (<i>Aira caryophyllea</i>)	Régulièrement présente au niveau des pelouses du <i>Thero - Airion</i> et du <i>Filagini minima</i> - <i>Vulpietum myuri</i> .
Canche printanière (<i>Aira praecox</i>)	Régulièrement présente au niveau des pelouses du <i>Thero - Airion</i> et du <i>Filagini minima</i> - <i>Vulpietum myuri</i> .
Laïche des lièvres (<i>Carex leporina</i> var. <i>leporina</i>)	Ponctuellement présente dans l'ensemble des prairies.
Laïche tardive (<i>Carex viridula</i> var. <i>viridula</i>)	Ponctuellement présente au niveau des berges du plan d'eau.

Nom	Commentaire concernant la distribution
Petite-centaurée élégante (<i>Centaurium pulchellum</i>)	Ponctuellement présente au niveau des berges du plan d'eau.
Cotonnière d'Allemagne (<i>Filago germanica</i>)	Ponctuellement présente au niveau des pelouses du <i>Thero - Airion</i> et du <i>Filagini minima</i> - <i>Vulpietum myuri</i> .
Hydrocotyle commun (<i>Hydrocotyle vulgaris</i>)	Régulièrement présent au niveau des berges du plan d'eau.
Scirpe sétacé (<i>Isolepis setacea</i>)	Régulièrement présent au niveau de la végétation du <i>Centunculo minimi</i> - <i>Anthocerotetum punctati</i> .
Jonc à tépales aigus (<i>Juncus acutiflorus</i>)	Une station au niveau de la végétation du <i>Centunculo minimi</i> - <i>Anthocerotetum punctati</i> .
Jonc comprimé (<i>Juncus compressus</i>)	Une station en bordure de plan d'eau.
Liondent des rochers (<i>Leontodon saxatilis</i> subsp. <i>saxatilis</i>)	Une station au niveau d'une entrée de pâture.
Lotier à feuilles ténues (<i>Lotus glaber</i>)	Une station au niveau des berges nord du plan d'eau.
Mouron nain (<i>Lysimachia minima</i>)	Régulièrement présent au niveau de la végétation du <i>Centunculo minimi</i> - <i>Anthocerotetum punctati</i> .
Montie naine (<i>Montia arvensis</i>)	Régulièrement présente au niveau de la végétation du <i>Centunculo minimi</i> - <i>Anthocerotetum punctati</i> .
Myosotis cespiteux (<i>Myosotis laxa</i> subsp. <i>cespitosa</i>)	Quelques individus observés en bordure de plan d'eau.
Grande naïade (<i>Najas marina</i> subsp. <i>marina</i>)	Quelques individus observés dans le plan d'eau.
Ornithope délicat (<i>Ornithopus perpusillus</i>)	Régulièrement observé au niveau de la végétation du <i>Centunculo minimi</i> - <i>Anthocerotetum punctati</i> et des pelouses du <i>Thero - Airion</i> et du <i>Filagini minima</i> - <i>Vulpietum myuri</i> .
Eufragie visqueuse (<i>Parentucellia viscosa</i>)	Régulièrement observée au niveau des pelouses du <i>Thero - Airion</i> et du <i>Filagini minima</i> - <i>Vulpietum myuri</i> ainsi que quelques individus dispersés çà et là.
Plantain des sables (<i>Plantago arenaria</i>)	Quelques individus observés au niveau des berges nord du plan d'eau.
Potamot fluët (<i>Potamogeton pusillus</i>)	Quelques individus observés dans le plan d'eau.
Renoncule aquatique (<i>Ranunculus aquatilis</i>)	Quelques individus observés au niveau des berges du plan d'eau.
Renoncule de Sardaigne (<i>Ranunculus sardous</i>)	Quelques individus observés sur le chemin.
Saule rampant (<i>Salix repens</i>)	Un individu observé le long du plan d'eau.
Spergulaire rouge (<i>Spergula rubra</i>)	Quelques individus observés au niveau de l'entrée d'une pâture.
Spirodèle à plusieurs racines (<i>Spirodela polyrhiza</i>)	Nombreux individus observés dans une mare.
Trèfle à petites fleurs (<i>Trifolium micranthum</i>)	Quelques individus observés au niveau de la berge nord du plan d'eau.
Ajonc d'Europe (<i>Ulex europaeus</i> subsp. <i>europaeus</i>)	Quelques individus dispersés çà et là.
Vulpie queue-d'écureuil (<i>Vulpia bromoides</i>)	Nombreux individus principalement observés au niveau des pelouses du <i>Thero - Airion</i> et du <i>Filagini minima</i> - <i>Vulpietum myuri</i> .
Baldellie fausse-renoncule (<i>Baldellia ranunculoides</i>)	Une station observée au niveau de la berge du plan d'eau.

Nom	Commentaire concernant la distribution
Souchet brun (<i>Cyperus fuscus</i>)	Nombreuses stations observées au niveau des berges du plan d'eau (principalement en partie sud) et des îlots.
Scirpe épingle (<i>Eleocharis acicularis</i>)	Nombreuses stations observées au niveau des berges du plan d'eau (principalement en partie sud) et des îlots.
Gnaphale jaunâtre (<i>Laphangium luteoalbum</i>)	Ponctuellement observé au niveau des pelouses du <i>Thero - Airion</i> et du <i>Filagini minima</i> - <i>Vulpietum myuri</i> ainsi que quelques individus dispersés çà et là.
Littorelle des étangs (<i>Littorella uniflora</i>)	Nombreuses stations observées au niveau des berges du plan d'eau (principalement en partie sud) et des îlots.
Orchis négligé (<i>Dactylorhiza praetermissa</i> var. <i>praetermissa</i>)	Nombreuses stations observées à proximité des berges du plan d'eau dans les prairies du <i>Pulicario dysentericae</i> - <i>Juncetum inflexi</i>.
Jonc à tépales obtus (<i>Juncus subnodulosus</i>)	Quelques stations au niveau des berges du plan d'eau.
Lindernie fausse-gratiolle (<i>Lindernia dubia</i>)	Nombreuses stations observées au niveau des îlots.
Jussie à grandes fleurs (<i>Ludwigia grandiflora</i> subsp. <i>hexapetala</i>)	Nombreux individus observés au niveau des berges du plan.



Foraine d'Authie

Localisation de la flore remarquable

Légende page suivante

Pas-de-Calais **cbn**
Département
CONSERVATOIRE
BOTANIQUE NATIONAL
BAILLEUL

Ortho 2018 © Geo2France, DIGITALE - SIG.BFP - CBN de Bailleul
2025. Lambert 93 - RGF93. Réalise sur OGIS 3.22.10. Copie et
reproduction interdites.



Foraine d'Authie

Localisation de la flore remarquable

Légende page suivante

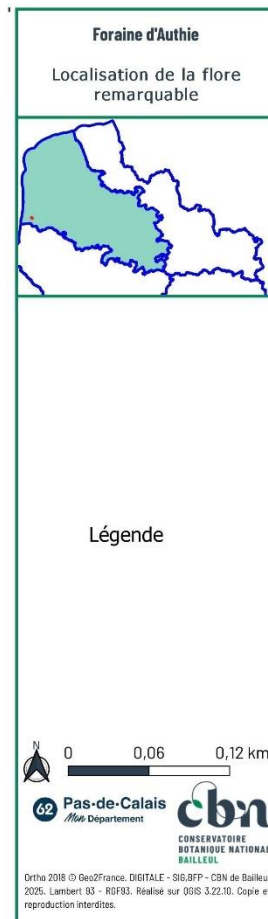
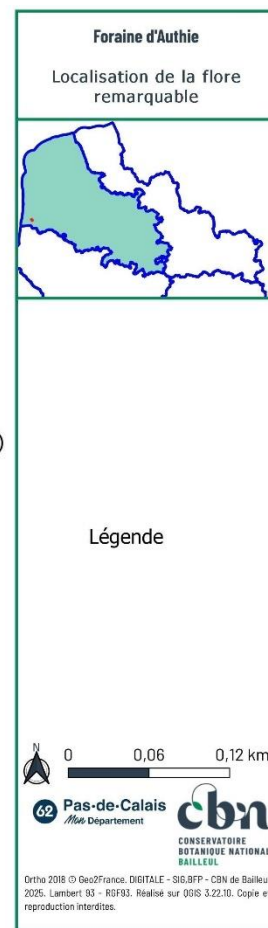
Pas-de-Calais **cbn**
Département
CONSERVATOIRE
BOTANIQUE NATIONAL
BAILLEUL

Ortho 2018 © Geo2France, DIGITALE - SIG.BFP - CBN de Bailleul
2025. Lambert 93 - RGF93. Réalise sur OGIS 3.22.10. Copie et
reproduction interdites.

 Site d'étude

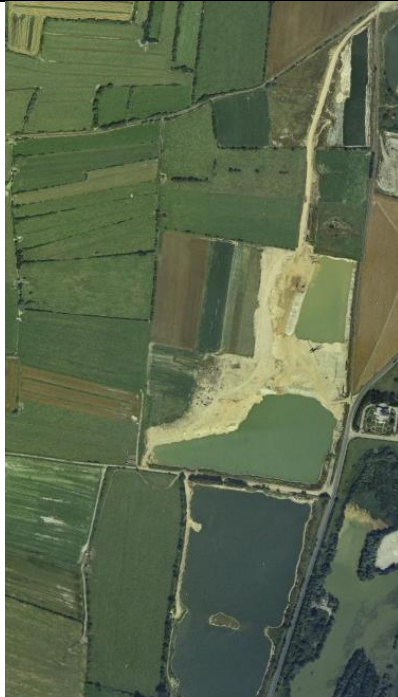
- 1 Ajonc d'Europe (*Ulex europaeus* subsp. *europaeus*)
- 2 Baldellie fausse-renoncule (*Baldellia ranunculoides*) ; Saule rampant (*Salix repens*)
- 3 Canche caryophyllée (*Aira caryophylla*) ; Eufragie visqueuse (*Parentucellia viscosa*) ; Ornithope délicat (*Ornithopus perpusillus*) ; Vulpie faux brome (*Vulpia bromoides*) ; Lotier à feuilles ténues (*Lotus glaber*)
- 4 Canche caryophyllée (*Aira caryophylla*) ; Laïche des lièvres (*Carex leporina* var. *leporina*) ; Eufragie visqueuse (*Parentucellia viscosa*)
- 5 Canche printanière (*Aira praecox*)
- 6 Canche printanière (*Aira praecox*) ; Canche caryophyllée (*Aira caryophylla*) ; Ornithope délicat (*Ornithopus perpusillus*) ; Eufragie visqueuse (*Parentucellia viscosa*) ; Vulpie faux brome (*Vulpia bromoides*)
- 7 Canche printanière (*Aira praecox*) ; Vulpie faux brome (*Vulpia bromoides*)
- 8 Canche printanière (*Aira praecox*) ; Vulpie faux brome (*Vulpia bromoides*) ; Canche caryophyllée (*Aira caryophylla*)
- 9 Cotonnière d'Allemagne (*Filago germanica*)
- 10 Eufragie visqueuse (*Parentucellia viscosa*)
- 11 Gnaphale jaunâtre (*Laphangium luteoalbum*)
- 12 Gnaphale jaunâtre (*Laphangium luteoalbum*) ; Canche caryophyllée (*Aira caryophylla*) ; Vulpie faux brome (*Vulpia bromoides*)
- 13 Grande naïade (*Najas marina* subsp. *marina*) ; Potamot fluet (*Potamogeton pusillus*) ; Lentille d'eau à plusieurs racines (*Spirodella polyrhiza*)
- 14 Hydrocotyle commun (*Hydrocotyle vulgaris*)
- 15 Jonc à tépales aigus (*Juncus acutiflorus*)
- 16 Jonc à tépales obtus (*Juncus subnodulosus*)
- 17 Jonc comprimé (*Juncus compressus*)
- 18 Jussie à grandes fleurs (*Ludwigia grandiflora* subsp. *hexapetala*)
- 19 Laïche des lièvres (*Carex leporina* var. *leporina*)
- 20 Laïche des lièvres (*Carex leporina* var. *leporina*) ; Eufragie visqueuse (*Parentucellia viscosa*)
- 21 Laïche tardive (*Carex viridula* var. *viridula*) ; Myosotis cespiteux (*Myosotis laxa* subsp. *cespitosa*)

- 22 Lentille d'eau à plusieurs racines (*Spirodela polyrhiza*)
- 23 Lindernie fausse-gratiolle (*Lindernia dubia*)
- 24 Littorelle des étangs (*Littorella uniflora*)
- 25 Lotier à feuilles ténues (*Lotus glaber*)
- 26 Montie naine (*Montia arvensis*)
- 27 Montie naine (*Montia arvensis*) ; Lotier à feuilles ténues (*Lotus glaber*)
- 28 Orchis négligé (*Dactylorhiza praetermissa* var. *praetermissa*)
- 29 Ornithope délicat (*Ornithopus perpusillus*) ; Gnaphale jaunâtre (*Laphangium luteoalbum*)
- 30 Petite-centaurée élégante (*Centaureum pulchellum*)
- 31 Plantain des sables (*Plantago arenaria*) ; Canche printanière (*Aira praecox*) ; Cotonnière d'Allemagne (*Filago germanica*)
- 32 Renoncule aquatique (*Ranunculus aquatilis*)
- 33 Renoncule de Sardaigne (*Ranunculus sardous*)
- 34 Saule rampant (*Salix repens*)
- 35 Saule rampant (*Salix repens*) ; Hydrocotyle commun (*Hydrocotyle vulgaris*)
- 36 Scirpe épingle (*Eleocharis acicularis*)
- 37 Scirpe sétacé (*Isolepis setacea*)
- 38 Scirpe sétacé (*Isolepis setacea*) ; Montie naine (*Montia arvensis*) ; Centenille naine (*Lysimachia minima*) ; Laïche des lièvres (*Carex leporina* var. *leporina*) ; Ornithope délicat (*Ornithopus perpusillus*) ;
- 39 Souchet brun (*Cyperus fuscus*)
- 40 Spergulaire rouge (*Spargula rubra*)
- 41 Trèfle à petites fleurs (*Trifolium micranthum*) ; Centenille naine (*Lysimachia minima*) ; Plantain des sables (*Plantago arenaria*) ; Scirpe sétacé (*Isolepis setacea*)
- 42 Vulpie faux brome (*Vulpia bromoides*) ; Liondent des rochers (*Leontodon saxatilis* subsp. *saxatilis*)

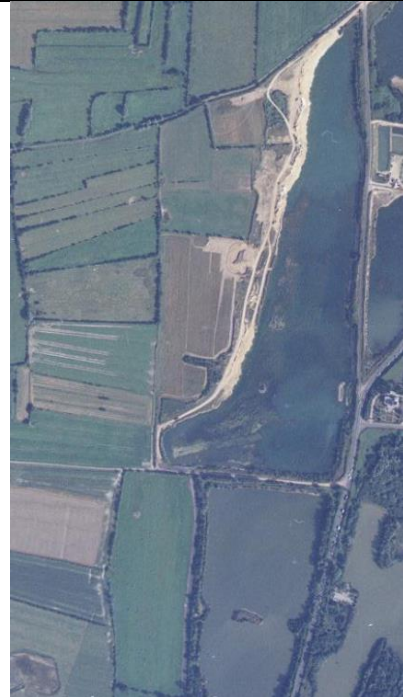


2.2. LES HABITATS

Comme le montrent les photographies aériennes anciennes du portail « Remonter le temps » de l'IGN (cf. photographies suivantes), le site d'étude a énormément évolué au cours des 40 dernières années. Les premières phases d'exploitation datent de la fin des années 70. La forme actuelle du plan d'eau date de la fin des années 80. La configuration définitive du site (après requalification) date de 2006.



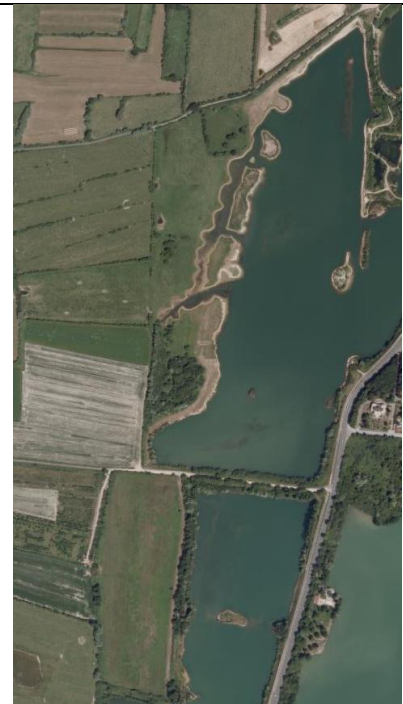
1981



1991



2002

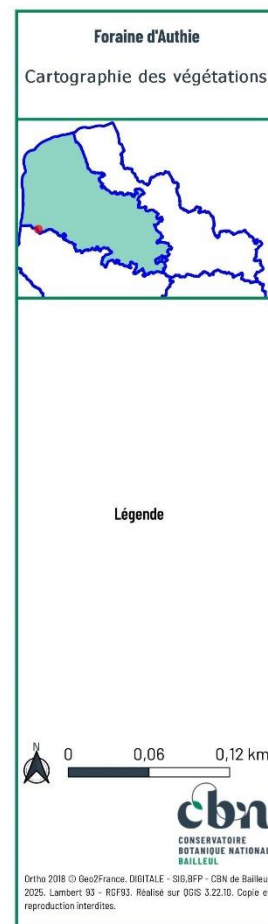


2009

Les cartes suivantes localisent les végétations observées en 2024.

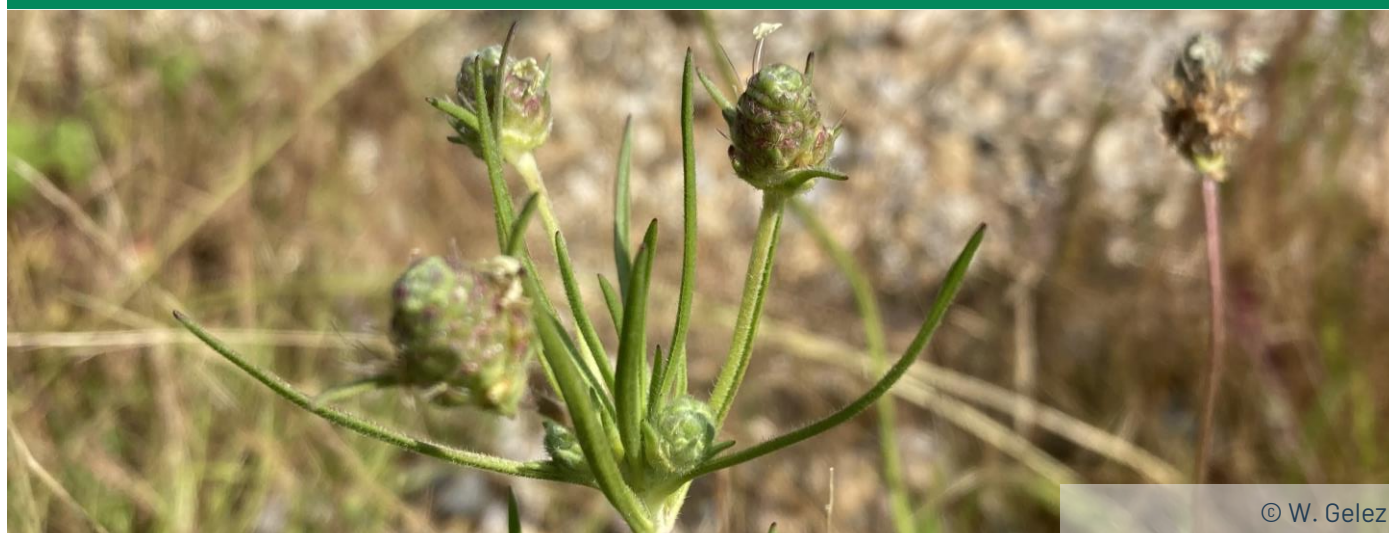


- Alignement d'arbres ; Ourlets vivaces des sols eutrophes (*Gallio aparines* - *Urticitea dioicae*)
- Végétation annuelle basse à Centenille naine et Anthocéroto ponctué (*Centunculo minimi* - *Anthocerotetum punctati*)
- Communauté basale à *Betula pendula*
- Eau libre ; Herbiers immergés des eaux stagnantes moyennement profondes mésotrophes à eutrophes (*Potamion pectinati*) ; Herbier immergé à Naiade commune (*Najadetum marinae*) ; Herbiers des eaux stagnantes eutrophes peu profondes (*Ranunculion aquatili*)
- Fourré à Ronce bleue et Saule cendré (*Rubo caesii* - *Salicetum cinereae*)
- Fourrés psychrophiles acidiclins à neutroclins, souvent pionniers (*Sambuco nigrae* - *Salicion capreae*)
- Gazon amphibie à Scirpe des marais et Littorelle des étangs (*Eleocharito palustris* - *Littorelletum uniflorae*)
- Gazon amphibie à Scirpe des marais et Littorelle des étangs (*Eleocharito palustris* - *Littorelletum uniflorae*) appauvri
- Grève exondée sans végétations
- Herbiers des eaux stagnantes eutrophes peu profondes (*Ranunculion aquatilis*) ; Voile aquatique à Spirodèle à plusieurs racines et Petite lentille d'eau (*Spirodela polyrhizae* - *Lemnetum minoris*)
- Mare sans végétation aquatique
- Prairie à Pulicaire dysentérique et Jonc glauque (*Pulicario dysentericae* - *Juncetum inflexi*)
- Prairie à Pulicaire dysentérique et Jonc glauque (*Pulicario dysentericae* - *Juncetum inflexi*) appauvri
- Prairies mésophiles piétinées planitiaires et collinéennes (*Lolio perennis* - *Plantaginion majoris*)
- Prairies pâturées des sols brièvement engorgés en surface (*Ranunculo repentis* - *Alopecuretum geniculati*)
- Prairies pâturées des sols brièvement engorgés en surface (*Ranunculo repentis* - *Cynosurion cristati*)
- Prairies pâturées des sols brièvement engorgés en surface (*Ranunculo repentis* - *Cynosurion cristati*) ; Fourrés psychrophiles acidiclins à neutroclins, souvent pionniers (*Sambuco nigrae* - *Salicion capreae*)
- Prairies pâturées mésothermophiles des sols neutres temporairement engorgés en surface (*Mentho longifoliae* - *Juncion inflexi*)
- Prairies pâturées planitiaires et collinéennes acidiclins (*Danthonia decumbentis* - *Cynosurenion cristati*)
- Saulaies arborescentes riveraines des cours d'eau planitiaires (*Salicion albae*)
- Végétations annuelles basses acidiphiles médio-européennes (*Thero-Airion*)
- Végétation annuelle basse à Cotonnière naine et Vulpie queue-de-rat (*Filagini minimae* - *Vulpietum myuri*)



Au total, 23 habitats sont présents sur le site en 2024. Parmi ces derniers, neuf peuvent être considérés d'intérêt patrimonial (en gras dans le tableau suivant).

Nom latin	Nom français	Rareté HdF	Menace HdF	Int. pat.	Directive Habitats
<i>Centunculo minimi - Anthocerotetum punctati</i> W. Koch ex Moor 1936	Végétation annuelle basse à Centenille naine et Anthocérate ponctuée	E	CR	Oui	Oui
<i>Danthonio decumbentis - Cynosurelion cristati</i> B. Foucault 2016	Prairies pâturées planitiales et collinéennes acidiclinales	PC?	[VU]	Oui	Oui
<i>Eleocharito palustris - Littorelletum uniflorae</i> (Gadeceau 1909) Chouard 1924	Gazon amphibie à Scirpe des marais et Littorelle des étangs	E	CR	Oui	Oui
<i>Filagini minimae - Vulpietum myuri</i> Oberd. 1938	Végétation annuelle basse à Cotonnière naine et Vulpie queue-de-rat	R	NT	Oui	Non
<i>GALIO APARINES - URTICETEA DIOICAE</i> H. Passarge ex Kopecky 1969	Ourlets vivaces des sols eutrophes	P	LC	Non	Non
<i>Lolium perennis - Plantaginion majoris</i> G. Sissingh 1969	Prairies mésophiles piétinées planitiales et collinéennes	CC	[LC-CR]	Non	Non
<i>Mentho longifoliae - Juncion inflexi</i> T. Müll. & Görs ex B. Foucault 2008	Prairies pâturées mésothermophiles des sols neutres temporairement engorgés en surface	PC	[LC-VU]	Non	Non
<i>Najadetum marinae</i> F. Fukarek 1961	Herbier immergé à Naïade commune	R?	LC	Non	Oui
<i>Potamion pectinati</i> (W. Koch 1926) Libbert 1931	Herbiers immergés des eaux stagnantes moyennement profondes mésotrophes à eutrophes	AC?	[LC-CR]	Non	Oui
<i>Pulicario dysentericae - Juncetum inflexi</i> B. Foucault in J.-M. Royer et al. 2006	Prairie à Pulicaire dysentérique et Jonc glauque	PC	VU	Oui	Oui
<i>Ranunculion aquatilis</i> Passarge ex Theurillat in Theurillat et al. 2015	Herbiers des eaux stagnantes eutrophes peu profondes	AC	[LC-VU]	Non	Oui
<i>Ranunculo repentis - Alopecuretum geniculati</i> Tüxen 1937	Prairie pâturée à Renoncule rampante et Vulpin genouillé	AR?	NT	Oui	Non
<i>Ranunculo repentis - Cynosurion cristati</i> H. Passarge 1969	Prairies pâturées des sols brièvement engorgés en surface	AC	[LC-VU]	Non	Non
<i>Rubo caesii - Salicetum cinerea</i> Somsak 1963	Fourré à Ronce bleue et Saule cendré	PC	LC	Non	Oui
<i>Salicion albae</i> Soó 1930	Saulaies arborescentes riveraines des cours d'eau planitiales	R?	[VU]	Oui	Oui
<i>Sambuco nigrae - Salicion capreae</i> Tüxen & Neumann ex Oberd. 1957	Fourrés psychrophiles acidiclinales à neutroclinales, souvent pionniers.	CC?	[LC-NT]	Non	Non
<i>Spirodelo polyrhizae - Lemnetum minoris</i> T. Müll. & Görs 1960	Voile aquatique à Spirodèle à plusieurs racines et Petite lentille d'eau	PC?	LC	Oui	Oui
<i>Thero - Airion</i> Tüxen ex Oberd. 1957	Végétations annuelles basses acidiphiles médio-européennes	AR?	[NT-EN]	Oui	Oui
-	Alignement d'arbres	-	-	-	-
-	Communauté basale à <i>Betula pendula</i>	-	-	-	-
-	Eau libre	-	-	-	-
-	Grève exondée sans végétations	-	-	-	-
-	Mare sans végétation aquatique	-	-	-	-



© W. Gelez

PARTIE 3

ANALYSES ET PROPOSITIONS DE MESURES DE GESTION

3.1. ANALYSE ET GESTION DES MILIEUX PRAIRIAUX EUTROPHES

Les milieux prairiaux regroupent les végétations suivantes :

Nom latin	Nom français
<i>Lolio perennis</i> - <i>Plantaginion majoris</i> G. Sissingh 1969	Prairies mésophiles piétinées planitiaires et collinéennes
<i>Mentho longifoliae</i> - <i>Juncion inflexi</i> T. Müll. & Görs ex B. Foucault 2008	Prairies pâturées mésothermophiles des sols neutres temporairement engorgés en surface
<i>Pulicario dysentericae</i> - <i>Juncetum inflexi</i> B. Foucault in J.-M. Royer et al. 2006	Prairie à Pulicaire dysentérique et Jonc glauque
<i>Ranunculo repentis</i> - <i>Alopecuretum geniculati</i> Tüxen 1937	Prairie pâturée à Renoncule rampante et Vulpin genouillé
<i>Ranunculo repentis</i> - <i>Cynosurion cristati</i> H. Passarge 1969	Prairies pâturées des sols brièvement engorgés en surface

Le site héberge des prairies qui existaient avant l'ouverture de la zone d'extraction (prairie sud, ouest et nord-ouest). Par rapport à l'ensemble du site, ces prairies présentent un intérêt relativement limité. Concernant les deux secteurs de prairies sud et nord-ouest, comparées à leur composition floristique en 2007 (BASSO et HENDOUX, 2007), sans que cela soit extraordinaire, il semble qu'ils se soient diversifiés notamment avec l'apparition de deux espèces considérées d'intérêt patrimonial. La gestion

menée par pâturage relativement extensif ainsi que l'absence d'intrants depuis leur acquisition par le Département en sont probablement les causes. Le tableau suivant présente les espèces observées en 2007 par rapport à celles observées en 2024. À noter la présence de dix-neuf espèces en 2007 contre 33 en 2024.

Nom latin	Nom français	2007	2024
<i>Agrostis stolonifera</i> var. <i>stolonifera</i> L., 1753	Agrostide stolonifère (var.)	x	x
<i>Argentina anserina</i> subsp. <i>anserina</i> (L.) Rydb., 1899	Potentille des oies ; Anserine	x	x
<i>Carex disticha</i> Huds., 1762	Laïche distique	x	x
<i>Cirsium arvense</i> (L.) Scop., 1772	Cirse des champs	x	x
<i>Cirsium palustre</i> (L.) Scop., 1772	Cirse des marais	x	x
<i>Holcus lanatus</i> subsp. <i>lanatus</i> L., 1753	Houlque laineuse	x	x
<i>Juncus bufonius</i> var. <i>bufonius</i> L., 1753	Jonc des crapauds (var.)	x	
<i>Juncus conglomeratus</i> var. <i>conglomeratus</i> L., 1753	Jonc aggloméré (var.)	x	x
<i>Juncus effusus</i> var. <i>effusus</i> L., 1753	Jonc épars (var.)	x	x
<i>Elytrigia repens</i> (L.) Desv. ex Nevski, 1934	Élyme rampant	x	
<i>Lolium perenne</i> L., 1753	Ray-grass anglais ; Ray-grass commun ; Ivraie vivace	x	x
<i>Lotus pedunculatus</i> Cav., 1793	Lotier des fanges	x	x
<i>Ranunculus repens</i> L., 1753	Renoncule rampante	x	x
<i>Rubus caesius</i> L., 1753	Ronce bleuâtre	x	x
<i>Rumex acetosella</i> subsp. <i>acetosella</i> L., 1753	Petite oseille	x	x
<i>Rumex obtusifolius</i> subsp. <i>obtusifolius</i> L., 1753	Patience à feuilles obtuses ; Patience sauvage	x	x
<i>Silene latifolia</i> Poir., 1789	Silène blanche	x	
<i>Trifolium repens</i> var. <i>repens</i> L., 1753	Trèfle blanc (var.) ; Trèfle rampant	x	x
<i>Urtica dioica</i> subsp. <i>dioica</i> L., 1753	Grande ortie ; Ortie dioïque	x	x
<i>Anthoxanthum odoratum</i> L., 1753	Flouve odorante		x
<i>Arrhenatherum elatius</i> subsp. <i>elatius</i> (L.) P.Beauv. ex J.Presl & C.Presl, 1819	Fromental élevé		x
<i>Bromus hordeaceus</i> subsp. <i>hordeaceus</i> L., 1753	Brome mou		x
<i>Carex hirta</i> L., 1753	Laïche hérissée ; Laïche velue		x
<i>Carex leporina</i> var. <i>leporina</i> L., 1753	Laïche des lièvres (var.)		x
<i>Cerastium fontanum</i> subsp. <i>vulgare</i> (Hartm.) Greuter & Burdet, 1982	Céraiste commun		x
<i>Dactylis glomerata</i> subsp. <i>glomerata</i> L., 1753	Dactyle aggloméré		x
<i>Epilobium parviflorum</i> Schreb., 1771	Épilobe à petites fleurs		x
<i>Hypochaeris radicata</i> L., 1753	Porcelle enracinée		x
<i>Parentucellia viscosa</i> (L.) Caruel, 1885	Eufragie visqueuse		x
<i>Picris hieracioides</i> subsp. <i>hieracioides</i> L., 1753	Picride fausse-épervière		x
<i>Poa trivialis</i> subsp. <i>trivialis</i> L., 1753	Pâturin commun		x
<i>Rosa</i> L., 1753	Rosier ; Églantier (G)		x
<i>Rumex acetosa</i> subsp. <i>acetosa</i> L., 1753	Grande oseille		x
<i>Schedonorus arundinaceus</i> subsp. <i>arundinaceus</i> (Schreb.) Dumort., 1824	Fétuque roseau		x
<i>Sonchus oleraceus</i> L., 1753	Laiteron maraîcher ; Laiteron potager		x
<i>Stellaria graminea</i> L., 1753	Stellaire graminée		x

Dans ces prairies, malgré leur intérêt limité, la présence d'indicateurs, même ponctuels, comme la Laïche des lièvres, l'Eufragie visqueuse, la Petite oseille, la Flouve odorante, la Porcelle enracinée ou la Stellaire graminée témoigne de potentialités d'accueil pour de nouvelles espèces ou la restauration de végétations de plus grand intérêt.

Au niveau des berges du plan d'eau, Les prairies du *Pulicario dysentericae* - *Juncetum inflexi* non appauvries présentent un intérêt nettement plus élevé que le reste des milieux prairiaux. Elles hébergent notamment d'importantes populations d'Orchis négligé (*Dactylorhiza praetermissa* var. *praetermissa*).

Afin de faciliter l'arrivée de nouvelles espèces, ou pour maintenir l'existant, il est proposé de maintenir le pâturage actuel et de réaliser, en fonction de la présence de refus (notamment des joncs) une fauche annuelle tardive avec exportation des produits de coupe.

3.2. ANALYSE ET GESTION DES MILIEUX PELOUSAIRES ET PRAIRIAUX MÉSOTROPHES

Les milieux pelousaires regroupent les végétations suivantes qui peuvent être catégorisées selon leur affinité à l'eau :

Catégorie	Nom latin	Nom français
1	<i>Filagini minimae</i> - <i>Vulpium myuri</i> Oberd. 1938	Végétation annuelle basse à Cotonnière naine et Vulpie queue-de-rat
	<i>Thero</i> - <i>Airion</i> Tüxen ex Oberd. 1957	Végétations annuelles basses acidiphiles médio-européennes
	<i>Danthonio decumbentis</i> - <i>Cynosurelion cristati</i> B. Foucault 2016	Prairies pâturées planitiales et collinéennes acidiclives
2	<i>Centunculo minimi</i> - <i>Anthocerotetum punctati</i> W. Koch ex Moor 1936	Végétation annuelle basse à Centenille naine et Anthocéroto ponctuée
3	<i>Eleocharito palustris</i> - <i>Littorelletum uniflorae</i> (Gadeceau 1909) Chouard 1924	Gazon amphibie à Scirpe des marais et Littorelle des étangs

La catégorie 1 correspond à des pelouses/prairies liées aux substrats secs et drainants se développant sur sables plus ou moins grossiers et plus ou moins riches en limons. Les végétations associées à cette catégorie hébergent de nombreuses espèces d'intérêt patrimonial :

Nom latin	Nom français
<i>Aira caryophyllea</i> L., 1753	Canche caryophyllée
<i>Aira praecox</i> L., 1753	Canche printanière
<i>Filago germanica</i> L., 1763	Cotonnière d'Allemagne ; Cotonnière commune
<i>Leontodon saxatilis</i> subsp. <i>saxatilis</i> Lam., 1779	Liondent des rochers ; Thrincie hérissée
<i>Ornithopus perpusillus</i> L., 1753	Ornithope délicat ; Pied-d'oiseau délicat
<i>Parentucellia viscosa</i> (L.) Caruel, 1885	Eufragie visqueuse
<i>Plantago arenaria</i> Waldst. & Kit., 1802	Plantain des sables
<i>Spergula rubra</i> (L.) D.Dietr., 1840	Spergulaire rouge
<i>Trifolium micranthum</i> Viv., 1824	Trèfle à petites fleurs
<i>Vulpia bromoides</i> (L.) Gray, 1821	Vulpie queue-d'écureuil ; Vulpie faux brome

Afin de conserver ces végétations, il est proposé de maintenir le pâturage existant. En fonction du développement d'arbustes, un débroussaillage peut être envisagé notamment au niveau des marges de la végétation du *Danthonio decumbentis* - *Cynosurelion cristati* afin d'en augmenter les surfaces.

La catégorie 2 correspond à une végétation rase se développant sur des sables au niveau d'une dépression ainsi que de manière linéaire en haut de berge en bordure de plan d'eau. Le substrat y est épisodiquement inondé et reste frais. Cette végétation héberge de nombreuses espèces remarquables :

Nom latin	Nom français
<i>Centaurium pulchellum</i> (Sw.) Druce, 1898	Petite-centaurée élégante ; Érythrée élégante
<i>Filago germanica</i> L., 1763	Cotonnière d'Allemagne ; Cotonnière commune
<i>Isolepis setacea</i> (L.) R.Br., 1810	Scirpe sétacé
<i>Juncus acutiflorus</i> Ehrh. ex Hoffm., 1791	Jonc à tépales aigus ; Jonc à fleurs aiguës
<i>Laphangium luteoalbum</i> (L.) Tzvelev, 1994	Gnaphale jaunâtre
<i>Lotus glaber</i> Mill., 1768	Lotier à feuilles ténues
<i>Lysimachia minima</i> (L.) U.Manns & Anderb., 2009	Mouron nain ; Centenille naine
<i>Montia arvensis</i> Wallr., 1840	Montie naine
<i>Ornithopus perpusillus</i> L., 1753	Ornithope délicat ; Pied-d'oiseau délicat

Le cortège d'espèce (espèces précédentes et autres) a permis de rattacher la végétation à celle du *Centunculo minimi* - *Anthocerotetum punctati*. Il s'agit d'une première mention pour les Hauts-de-France.

Le pâturage exercé semble convenir au maintien de cette végétation.

La catégorie 3 correspond à une végétation rase présente en pied de berge au niveau du plan d'eau ainsi qu'au niveau des îlots. Elle s'exprime au niveau de substrats sablonneux s'exondant en période estivale. Elle est constituée de nombreuses espèces remarquables :

Nom latin	Nom français
<i>Carex viridula</i> var. <i>viridula</i> Michx., 1803	Laïche tardive ; Laïche verdâtre
<i>Hydrocotyle vulgaris</i> L., 1753	Hydrocotyle commun ; Écuelle d'eau
<i>Myosotis laxa</i> subsp. <i>cespitosa</i> (Schultz) Hyl. ex Nordh., 1940	Myosotis cespiteux
<i>Salix repens</i> L., 1753	Saule rampant (s.l.)
<i>Baldellia ranunculoides</i> (L.) Parl., 1854	Baldellie fausse-renoncule
<i>Cyperus fuscus</i> L., 1753	Souchet brun
<i>Eleocharis acicularis</i> (L.) Roem. & Schult., 1817	Scirpe épingle ; Héléocharis épingle
<i>Littorella uniflora</i> (L.) Asch., 1864	Littorelle des étangs ; Littorelle à une fleur
<i>Juncus subnodulosus</i> Schrank, 1789	Jonc à tépales obtus ; Jonc noueux

Le cortège d'espèce (espèces précédentes et autres) a permis de rattacher la végétation à celle de l'*Eleocharito palustris* - *Littorelletum uniflorae*. Il s'agit également d'une première mention pour les Hauts-de-France.

Le pâturage exercé semble convenir au maintien de cette végétation.

Néanmoins, la présence en grand nombre, de deux espèces exotiques envahissantes avérées est susceptible, en cas d'absence de gestion, de porter préjudice à cette végétation. En effet, lors de la phase de terrain en 2024, il a été identifié de nombreuses petites populations de Jussie à grandes fleurs au niveau des berges du plan d'eau et de Lindernie fausse-gratiolle au niveau des îlots. La première est extrêmement compétitrice. En l'absence d'intervention, elle pourrait étouffer toutes les espèces présentes sur les berges du plan d'eau et se propager à d'autres secteurs. La seconde est moins compétitrice, il s'agit d'une annuelle de petite taille. Néanmoins, dans ce type de végétation où les espèces (notamment d'intérêt patrimonial) sont de petite taille et parfois également annuelles, la Lindernie est susceptible de concurrencer ces espèces.

Afin de maintenir la végétation de l'*Eleocharito palustris* - *Littorelletum uniflorae*, il faudra procéder chaque année à un arrachage de la Jussie avant sa floraison en milieu de printemps puis courant de l'été jusqu'à épuisement de l'espèce.

S'il est relativement plus aisé de limiter la Jussie, il est beaucoup plus compliqué de limiter la Lindernie sans porter préjudice aux autres espèces de la végétation de l'*Eleocharito palustris* - *Littorelletum uniflorae*. Cette espèce, comme celles d'intérêt patrimonial, est consommée par les anatidés, ce qui semble permettre de maintenir un certain équilibre (proportion raisonnable de Lindernie par rapport aux autres espèces). Ainsi, il n'est pas proposé de mesures particulières.

3.3. ANALYSE ET GESTION DES MILIEUX AQUATIQUES

Les milieux aquatiques hébergent différentes végétations regroupées dans le tableau suivant :

Nom latin	Nom français	Rareté HdF	Menace HdF	Int. pat.	Directive Habitats
<i>Najadetum marinae</i> F. Fukarek 1961	Herbier immergé à Naïade commune	R?	LC	Non	Oui
<i>Potamion pectinati</i> (W. Koch 1926) Libbert 1931	Herbiers immergés des eaux stagnantes moyennement profondes mésotrophes à eutrophes	AC?	[LC-CR]	Non	Oui
<i>Ranunculion aquatilis</i> Passarge ex Theurillat in Theurillat et al. 2015	Herbiers des eaux stagnantes eutrophes peu profondes	AC	[LC-VU]	Non	Oui
<i>Spirodelo polyrhizae</i> - <i>Lemnetum minoris</i> T. Müll. & Görs 1960	Voile aquatique à Spirodèle à plusieurs racines et Petite lentille d'eau	PC?	LC	Oui	Oui

Hormis la végétation du *Spirodelo polyrhizae* - *Lemnetum minoris* qui se développe dans une mare au nord-ouest du site, les autres végétations se développent au niveau du plan d'eau. Les végétations aquatiques hébergent différentes espèces d'intérêt patrimonial :

Nom latin	Nom français	Rareté HdF	Menace HdF	Protection	Int. Pat./Dét. EEE
<i>Najas marina</i> subsp. <i>marina</i> L., 1753	Grande naïade	AR	LC	Non	Oui N
<i>Potamogeton pusillus</i> L., 1753	Potamot fluet	R	DD	Non	Oui N
<i>Ranunculus aquatilis</i> L., 1753	Renoncule aquatique	PC	LC	Non	Oui N
<i>Spirodela polyrhiza</i> (L.) Schleid., 1839	Spirodèle à plusieurs racines ; Lentille d'eau à plusieurs racines	PC	LC	Non	Oui N

Hormis un arrachage de la Jussie susceptible de concurrencer les herbiers aquatiques des eaux peu profondes comme ceux du *Ranunculion aquatilis*, il n'est pas proposé de gestion particulière de ces milieux.

3.4. ANALYSE ET GESTION DES OURLETS ET HABITATS CONSTITUÉS DE LIGNEUX

Les ourlets et habitats constitués de ligneux regroupent plusieurs végétations :

Nom latin	Nom français	Rareté HdF	Menace HdF	Int. pat.	Directive Habitats
<i>GALIO APARINES - URTICETEA DIOICAE</i> H. Passarge ex Kopecky 1969	Ourlets vivaces des sols eutrophes	P	LC	Non	Non
<i>Rubus caesii - Salicetum cinereae</i> Somsak 1963	Fourré à Ronce bleue et Saule cendré	PC	LC	Non	Oui
<i>Salicion albae</i> Soó 1930	Saulaies arborescentes riveraines des cours d'eau planitiaires	R?	[VU]	Oui	Oui
<i>Sambuco nigrae - Salicion capreae</i> Tüxen & Neumann ex Oberd. 1957	Fourrés psychrophiles acidiclinales à neutroclines, souvent pionniers.	CC?	[LC-NT]	Non	Non
-	Alignement d'arbres	-	-	-	-
-	Communauté basale à <i>Betula pendula</i>	-	-	-	-

Sur le site, au regard des aspects floristiques et phytocénétiques, ces milieux présentent un intérêt relativement limité contrairement aux milieux ouverts. Hormis un contrôle de leur extension, il n'est pas proposé de gestion particulière (évolution libre).

Finalement, concernant les mesures de gestion à apporter au site, hormis le maintien du pâturage existant et la gestion par arrachage de la Jussie, il n'est pas proposé d'autres mesures particulières. Néanmoins, en fonction de la densité d'herbacées encore présentes en fin de saison de pâturage, une fauche exportatrice complémentaire peut être réalisée pour maintenir des milieux ras favorables à une plus grande expression de la diversité floristique.



© W. Gelez

PARTIE 4

CONCLUSION

La zone d'étude située à Conchil-Le-Temple représente un écosystème remarquable.

Au total, 23 habitats hébergeant 187 espèces de plantes ont été observés en 2024. Parmi les éléments intéressants, on peut relever la présence de 35 espèces d'intérêt patrimonial ou protégées ainsi que neuf végétations d'intérêt patrimonial.

Parmi les espèces, certaines sont considérées comme très rares et quasi-menacées en Hauts-de-France. C'est le cas, par exemple, du Mouron nain (*Lysimachia minima*) et de la Littorelle des étangs (*Littorella uniflora*), cette dernière étant également protégée à l'échelle nationale.

Parmi les végétations, certaines sont nouvelles pour les Hauts-de-France. C'est le cas de la Végétation annuelle basse à Centenille naine et Anthocéroto ponctuée (*Centunculo minimi - Anthocerotetum punctati*) et du Gazon amphibie à Scirpe des marais et Littorelle des étangs (*Eleocharito palustris - Littorelletum uniflorae*).

La richesse de ce site est liée à la reconversion d'une ancienne carrière de galets il y a une vingtaine d'années en un espace naturel à vocation, en premier lieu, ornithologique mais qui, par cette étude, montre un très grand intérêt pour son patrimoine floristique et phytocénotique.

Les éléments les plus remarquables se concentrent depuis les berges du plan d'eau jusqu'à une cinquantaine de mètres sur les terres anciennement décapées lors de l'exploitation.

Cependant, la présence d'espèces exotiques envahissantes (Jussie à grandes fleurs et Lindernie fausse-gratiolle) constitue une menace pour l'équilibre des habitats, nécessitant une attention particulière et des interventions ciblées pour préserver les espèces remarquables localement observées. Les recommandations formulées pour la gestion des milieux pelousaires, prairiaux et exondés, ainsi que pour la lutte contre les espèces envahissantes, sont essentielles pour garantir la pérennité et l'intérêt de cet espace naturel.



PARTIE 5

BIBLIOGRAPHIE

BASSO, F., HENDOUX, F., 2007. – Mission conseil : Orientations pour la gestion de deux parcelles dans le site de la Foraine d'Authie (Commune de Conchil-le-Temple, Pas-de-Calais). Centre régional de phytosociologie/Conservatoire botanique national de Bailleul pour le Conseil Général du Pas-de-Calais, 1 val., 16 p.

CATTEAU, E., BUCHET, J., CAMART, C., COULOMBEL, R., DAMBRINE, L., DARDILLAC, A., DELPLANQUE, S., DUHAMEL, F., FRANCOIS, R., HAUGUEL, J.-C., PREY, T., VILLEJOURBERT, G., 2021. – Végétation du nord de la France. Guide de détermination. Collection « Les cahiers du patrimoine naturel des Hauts-de-France ». Conservatoire botanique national de Bailleul. Biotope éditions, Mèze. 400 p.

CONSERVATOIRE BOTANIQUE NATIONAL DE BAILLEUL, 2023 - Liste des végétations du nord de la France citées dans les Hauts-de-France (02, 59, 60, 62, 80) et en Normandie orientale (27, 76) avec évaluation patrimoniale et correspondances vers les typologies EUNIS et Cahiers d'habitats. Référentiel syntaxonomique et référentiel des statuts des végétations de DIGITALE. Version 2. DIGITALE (Système d'information sur la flore et la végétation sauvage du nord de la France). Bailleul : digitale.cbnbl.org. Conservatoire botanique national de Bailleul, 1994-2023 (date d'extraction : 01/09/2023).

CONSERVATOIRE BOTANIQUE NATIONAL DE BAILLEUL, 2024 - Liste des plantes vasculaires (Ptéridophytes et Spermatophytes) citées dans les Hauts-de-France (02, 59, 60, 62, 80) et en Normandie orientale (27, 76). Référentiel taxonomique et référentiel des statuts. Version 3.4. DIGITALE (Système d'information sur la flore et la végétation sauvage du nord de la France)[Serveur]. Bailleul : digitale.cbnbl.org. Conservatoire botanique national de Bailleul, 1994-2024 (date d'extraction : 15/02/2024).

TISON, J.-M., DE FOUCAULT, B., 2014. – Flora Gallica. Flore de France. Biotope, Mèze. XX + 1196 p.

TOUSSAINT, B. (coord.), VALET, J.-M., HENDOUX, F., DUHAMEL, F., BLANCHARD, F., DESTINÉ, B., GODET, M. et al., 2011b. – Les plantes protégées et menacées de la région Nord-Pas de Calais. Centre

régional de phytosociologie agréé Conservatoire botanique national de Bailleul, Bailleul. (document téléchargeable sur le site du CBNBL : <https://www.cbnbl.org/guide-plantes-protegees-et-menacees-region-nord-pas-calais>)

VERLOOVE, F., VAN ROSSUM, F., DEVRIESE (coll.), H., MATYSIAK (coll.), J.-P., RONSE (coll.), A., VAN DE BEEK (coll.), A., ZWAENPOEL (coll.), A., 2024. - Nouvelle flore de la Belgique, du Grand-Duché de Luxembourg, du Nord de la France et des régions voisines (Ptéridophytes et Spermatophytes). Septième édition. Édition du Jardin botanique de Meise (Meise, Belgique). 1 000 p.

Mots-clés

Foraine d'Authie ; Conchil-Le-Temple ; Cartographie ; Gestion

Responsable de projet

William Gelez – Chargé de missions référent

Rédaction

William Gelez – Chargé de missions référent

Relecture

Benoît Toussaint – Chef du service expertise et conservation

Secrétariat, composition

Marjorie Verhille – Assistante scientifique

Direction et coordination scientifiques

Thierry Cornier – Directeur général ; Jean-Christophe Hauguel – Directeur adjoint

Référence bibliographique

GELEZ, W., 2025. – Évaluation flore/végétations – Foraine d'Authie (Commune de Conchil-Le-Temple). Conservatoire botanique national de Bailleul, pour le Département du Pas-de-Calais et EDEN 62. 29 p. Bailleul.

Date de réalisation : mars 2025

© Photographie de couverture : William Gelez

Mars 2025



Contact

Siège
Hameau de Haendries
59270 BAILLEUL
03 28 49 00 83
infos@cbnbl.org

Antenne Picardie
Place Gingko
Village Oasis
80480 DURY
07 85 85 15 96

SUIVEZ-NOUS :



POUR EN SAVOIR PLUS
www.cbnbl.org