



Décembre 2024



CONSERVATOIRE  
BOTANIQUE NATIONAL  
BAILLEUL

## SUIVI DE LA FLORE ET DES VEGETATIONS SUR LA COMMUNE DE GRANDE-SYNTHE

La parcelle Aliphos, les Salines, les Prairies  
de la Linière et le Verger aux fleurs



# Sommaire

<b>PARTIE 1</b>	<b>Introduction.....</b>	<b>4</b>
<b>PARTIE 2</b>	<b>Méthodologie.....</b>	<b>5</b>
2.1.	Sites d'étude .....	5
2.2.	Méthodologie .....	6
<b>PARTIE 3</b>	<b>Résultats .....</b>	<b>7</b>
3.1.	La parcelle Aliphos .....	7
3.1.1.	Présentation générale .....	7
3.1.2.	Inventaire et évaluation de la flore .....	7
3.1.3.	Inventaire et évaluation des végétations .....	13
3.1.4.	Préconisation de gestion et de suivi.....	15
3.2.	Les Salines.....	16
3.2.1.	Présentation générale .....	16
3.2.2.	Inventaire et évaluation de la flore .....	16
3.2.3.	Inventaire et évaluation des végétations .....	19
3.3.	Les prairies de la Linière.....	22
3.3.1.	Présentation générale .....	22
3.3.2.	Inventaire et évaluation de la flore .....	22
3.3.3.	Inventaire et évaluation des végétations .....	25
3.3.4.	Préconisation de gestion et de suivi.....	26
3.4.	Le Verger aux fleurs .....	26
3.4.1.	Présentation générale .....	26
3.4.2.	Inventaire et évaluation de la flore .....	27
3.4.3.	Inventaire et évaluation des végétations .....	30
3.4.4.	Préconisation de gestion et de suivi.....	30
<b>PARTIE 4</b>	<b>Conclusion et perspectives.....</b>	<b>32</b>
	<b>Bibliographie .....</b>	<b>34</b>
	<b>Annexes .....</b>	<b>35</b>
	Annexe I - Listes des taxons par site étudié .....	35
	Annexe II - Légende du tableau synthétique des plantes.....	47
	Annexe III - Synsystème des végétations identifiées .....	48

## Table des figures

<b>Figure 1</b>	Localisation des sites inventoriés .....	6
<b>Figure 2</b>	Parcelle Aliphos : carte de localisation des espèces d'intérêt patrimonial, protégées et EEE en 2019 .....	8
<b>Figure 3</b>	Jonc comprimé, Vesce jaune et mare à Zannichellie des marais, entourée de Scirpe maritime.....	9
<b>Figure 4</b>	Liste des espèces d'intérêt patrimonial et des espèces protégées sur la parcelle Aliphos .....	10
<b>Figure 5</b>	Dragons de Robinier faux-acacia et de Peuplier blanc .....	11
<b>Figure 6</b>	Parcelle Aliphos : carte de localisation des espèces d'intérêt patrimonial, protégées et EEE en 2024.....	12
<b>Figure 7</b>	Gauche : site inondé en juin. Droite : roselière à Phragmite commun et Scirpe maritime .....	13
<b>Figure 8</b>	Végétation annuelle à Silène conique et Vulpie ambiguë. Végétation à Laïche de sables et Calamagrostide commune .....	14
<b>Figure 9</b>	Parcelle Aliphos : carte de localisation des végétations d'intérêt patrimonial.....	14
<b>Figure 10</b>	Mosaïque de végétation à Phragmite commun et de végétation plus rase et éparse .....	15
<b>Figure 11</b>	Les Salines : carte de localisation des espèces d'intérêt patrimonial, protégées et des EEE.....	18
<b>Figure 12</b>	Différents secteurs de pelouses en 2019 : à gauche en mai et à droite en août .....	19
<b>Figure 13</b>	Les Salines : cartographie des végétations de 2019.....	20
<b>Figure 14</b>	Les Salines : cartographie des végétations en 2024.....	20
<b>Figure 15</b>	Différents secteurs de pelouses en 2024 : à gauche en juillet et à droite en août.....	21
<b>Figure 16</b>	Prairies de la Linière : localisation des espèces remarquables en 2019 .....	23
<b>Figure 17</b>	Gesse de Nissolle et Sainfoin d'Espagne .....	23
<b>Figure 18</b>	Prairies de la Linière : localisation des espèces remarquables en 2024.....	24
<b>Figure 19</b>	Site vu approximativement du même endroit (sud-ouest) à gauche en 2019 et à droite en 2024.....	25
<b>Figure 20</b>	Prairie dominée par la Fétuque roseau et le Fromental élevé. Parking au sud de la prairie.....	26
<b>Figure 21</b>	Verger aux fleurs et parking : localisation des espèces remarquables en 2019.....	27
<b>Figure 22</b>	Catapode marine, Trèfle scabre et Cotonnière d'Allemagne.....	28
<b>Figure 23</b>	Verger aux fleurs et le parking : localisation des espèces remarquables en 2024 .....	29
<b>Figure 24</b>	Pelouse des <i>Polycarpon tetraphylli</i> et Trèfle étouffé .....	30

## Table des tableaux

<b>Tableau 1</b>	Surface des secteurs inventoriés .....	5
<b>Tableau 2</b>	Liste des espèces d'intérêt patrimonial et des espèces protégées sur le site des Salines .....	17
<b>Tableau 3</b>	Les Salines : liste des végétations observées en 2024 .....	21
<b>Tableau 4</b>	Liste des espèces d'intérêt patrimonial et des espèces protégées sur le site des prairies de la Linière.....	24
<b>Tableau 5</b>	Liste des espèces remarquables sur le site du Verger aux fleurs.....	28



## PARTIE 1

# INTRODUCTION

La présente étude s'intègre dans la convention de partenariat 2021-2025 entre la Ville de Grande-Synthe et le Conservatoire botanique national de Bailleul (CBN de Bailleul). Cette convention cadre pluriannuelle a pour objectif la mise en œuvre d'actions visant à évaluer et valoriser la biodiversité végétale sur le territoire de la Commune de Grande-Synthe. Plus précisément, les programmes d'actions annuels ont pour objectifs :

- la connaissance de la biodiversité végétale sur le territoire communal ;
- la restauration et le maintien de cette biodiversité ;
- l'appui à la mise en œuvre du plan de gestion de la Réserve naturelle régionale de Grande-Synthe ;
- l'évaluation et l'accompagnement des mesures de gestion différenciée des espaces verts ;
- le conseil pour la lutte contre les espèces végétales exotiques envahissantes ;
- l'assistance technique pour la création ou la restauration de corridors écologiques ;
- la sensibilisation des équipes techniques municipales et des citoyens sur l'impact des opérations de gestion et de protection de la biodiversité.

Ce rapport concerne la réalisation du **suivi de la flore et des végétations** des sites suivants:

- une partie du secteur des **Salines** ;
- la **parcelle « Aliphos »** ;
- le **Verger aux fleurs** ;
- la **Prairie de la Linière**.

Cela fait suite à **l'état initial et aux actions préconisés en 2019 sur ces sites** (DELANGUE *et al.*, 2020). **Les parties du présent rapport faisant référence à cet état initial sont directement extraites du rapport de 2020.**



## PARTIE 2

# METHODOLOGIE

## 2.1. SITES D'ETUDE

Les inventaires ont été réalisés sur quatre secteurs, dont trois gérés par la Commune de Grande-Synthe, repris dans le tableau et la carte ci-dessous :

- la **parcelle « Aliphos »**, jouxtant la limite nord de la Réserve naturelle régionale de Grande-Synthe, au niveau du Grand-Prédembourg ;
- la partie des **Salines**, site géré par le Département du Nord, incluse sur le territoire de la commune de Grande-Synthe ;
- la **Prairie de la Linière**, au sud du Puythouck, entre l'autoroute A16 et le réseau ferré national ;
- le **Verger aux fleurs**, situé à proximité des locaux des services techniques communaux, ainsi que le parking situé au sud, car il présentait un intérêt en 2019.

L'ensemble des parcelles représentent environ 37,7 hectares.

**Tableau 1 Surface des secteurs inventoriés**

Secteurs	Surfaces (en ha)
Parcelle « Aliphos »	2,09
Les Salines	30,17
Prairie de la Linière	4,23
Le verger aux fleurs et le parking	1,24

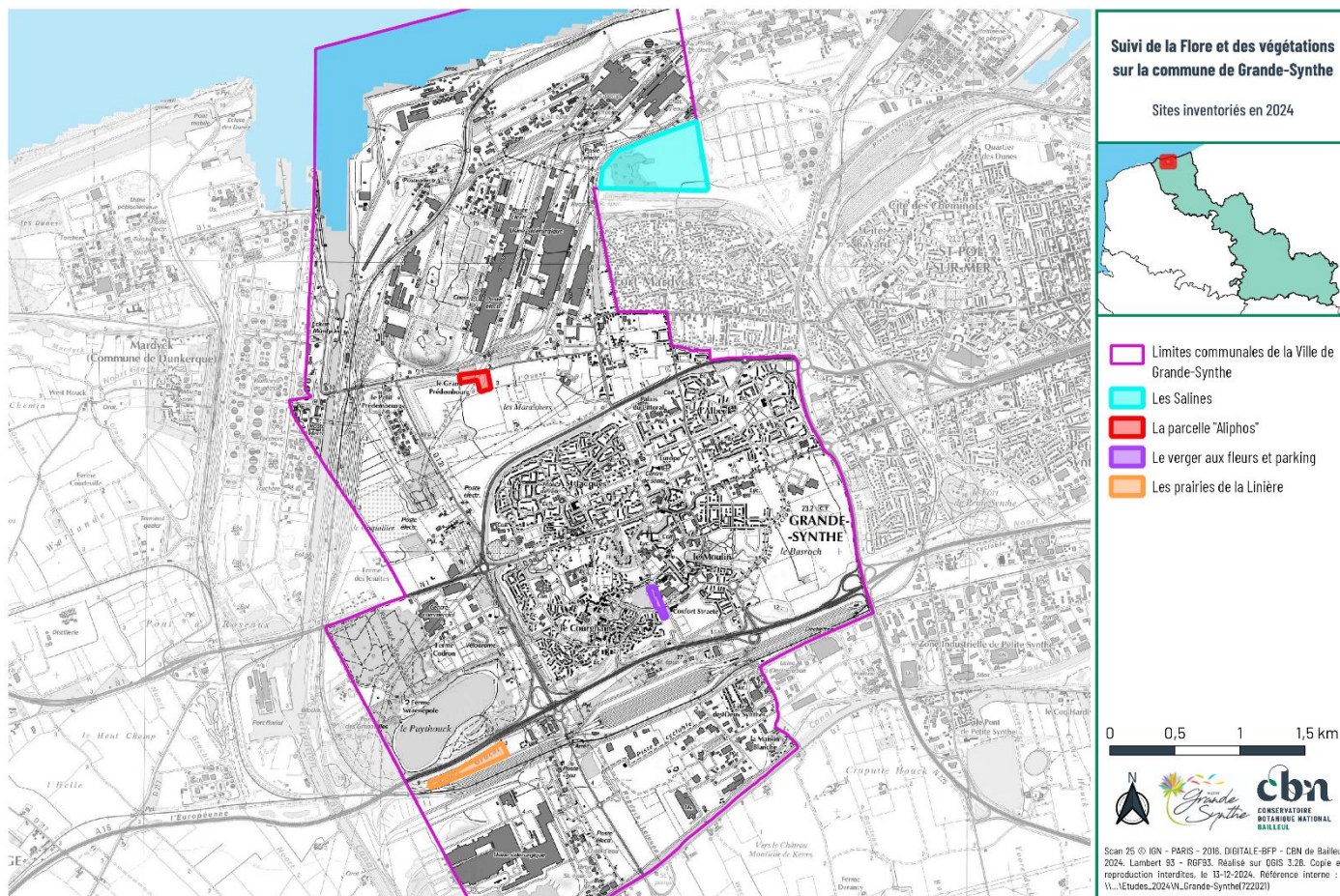


Figure 1 Localisation des sites inventoriés

## 2.2. METHODOLOGIE

Les prospections de terrain ont été réalisées de fin mai à août 2024, de façon à pouvoir observer un maximum d'espèces et de passer relativement aux mêmes périodes qu'en 2019. L'annexe 1 reprend la liste des taxons observés par site considéré, avec leurs statuts (indigénat, rareté, menace, etc.) à l'échelle du territoire des Hauts-de-France. Ces statuts sont issus de la dernière version du catalogue, mis à jour par le Conservatoire botanique national de Bailleul en 2019 (TOUSSAINT & HAUGUEL (coord.), 2019).

Les végétations ont été identifiées soit directement sur le terrain, soit par relevés phytosociologiques ou liste d'espèces. L'annexe 3 reprend la synthèse des végétations rétablies dans le synsystème.

Pour chaque site, les prospections permettent de fournir :

- la liste des espèces végétales vasculaires ;
- la localisation des espèces végétales d'intérêt patrimonial, protégées et des espèces exotiques envahissantes ;
- la liste des syntaxons d'intérêt patrimonial et leur localisation;
- les mesures de gestion et les suivis préconisés.



C. Monein

### PARTIE 3

# RESULTATS

## 3.1. LA PARCELLE ALIPHOS

### 3.1.1. PRESENTATION GENERALE

La parcelle dénommée « Aliphos » a été cédée à la Commune de Grande-Synthe par l'entreprise Total, dans le cadre d'une mesure compensatoire liée à l'installation de l'usine Aliphos sur le site de Total.

Une grande partie de la parcelle a été largement décapée au cours de l'année 2018, dans le but de créer une zone humide, avec la mise en place d'une gestion appropriée. La profondeur du décapage a été déterminée en fonction des mesures de hauteur de nappe, afin de s'assurer de son affleurement en période hivernale.

En 2023, le site était envahi par des saules, il a été débroussaillé avant les prospections de 2024.

### 3.1.2. INVENTAIRE ET EVALUATION DE LA FLORE

#### État de la flore en 2019

145 taxons avaient été recensés sur cette parcelle, dont 18 taxons d'intérêt patrimonial. Parmi celles-ci, une espèce est protégée sur le territoire du Nord-Pas de Calais : le Gnaphale jaunâtre (*Laphangium luteoalbum*).

La plupart sont inféodées aux pelouses et friches sableuses, ce qui s'explique par l'aménagement récent du site. Peuvent être citées parmi celles-ci la Falcaire (*Falcaria vulgaris*), très rare dans les Hauts-de-France, présente dans les végétations pionnières mésoxérophiles à xérophiles. Deux autres stations sont connues dans le Dunkerquois, une aux abords de voies ferrées sur la commune de

Dunkerque et sur un talus mésophile à Bourbourg. Une observation avait également été faite à Coudekerque en 1966.

Le Trèfle scabre (*Trifolium scabrum* subsp. *scabrum*) et le Chiendent du littoral (*Elytrigia acuta*), tous deux dispersés le long du littoral mais rares à l'échelle régionale, avaient également été observés sur la parcelle. Ils étaient présents sur ou en bordure des buttes non décapées.

Le décapage du sol avait permis le développement d'espèces pionnières ou de végétations basses de milieux humides. C'est le cas du Gnaphale jaunâtre (*Laphangium luteoalbum*), rare dans les Hauts-de-France et protégé sur le territoire du Nord - Pas-de-Calais, qui est notamment observé dans des pelouses annuelles hygrophiles sur sables dunaires humides oligotrophes. Quelques pieds de Laïche tardive (*Carex viridula*), espèce assez rare en Hauts-de-France, avaient également été observés çà et là. Dans le dunkerquois, cette espèce est essentiellement observée dans les pannes dunaires.

Certaines espèces d'intérêt patrimonial plus répandues sur le site n'avaient pas été pointées sur la cartographie. Il s'agissait notamment du Brome à deux étamines (*Anisantha diandra*), de la Laïche des sables (*Carex arenaria*), du Chiendent du littoral (*Elytrigia acuta*) et de la Fétuque des sables (*Festuca arenaria*). Ces taxons avaient été observés au niveau des buttes non décapées.



**Figure 2 Parcelle Aliphos : carte de localisation des espèces d'intérêt patrimonial, protégées et EEE en 2019**

Deux taxons identifiés au genre ou au groupe (*Bolboschoenus* sp. et *Schoenoplectus* gr. *lacustris*) avaient été identifiés et localisés sur le site. Il s'agit potentiellement de taxons d'intérêt patrimonial supplémentaires.

Deux espèces exotiques envahissantes ont été recensées sur la parcelle :

- le Passerage à larges feuilles (*Lepidium latifolium*), espèce exotique envahissante potentielle dans les Hauts-de-France. Cette espèce est bien présente en France, principalement sur le

littoral, mais sa forte expansion récente, notamment sur le Dunkerquois, pourrait devenir préoccupante ;

- le Sénéçon du Cap (*Senecio inaequidens*), autre EEE potentielle à l'échelle régionale, avait été observée au niveau des buttes et du pourtour de la parcelle. Il occupe notamment les milieux pionniers dunaires, potentiellement intéressants pour une flore d'intérêt patrimonial. Néanmoins, cette espèce forme rarement des peuplements denses.

### État de la flore en 2024

L'inventaire a permis de recenser **149 taxons** dont **24 espèces d'intérêt patrimonial** pour la région et **deux espèces protégées** dans l'ancienne région Nord-Pas-de-Calais (voir tableau ci-dessous).

Parmi les **20 espèces d'intérêt patrimonial qui avaient été recensées en 2019**, le Scirpe sétacé et l'Atropis à épillets espacés ont été recherchés mais n'ont pas été retrouvés. D'autres espèces d'intérêt patrimonial ont été découvertes sur le site, il s'agit des espèces suivantes : le **Brome des dunes**, la **Gesse de Nissole**, la **Minuartie intermédiaire**, l'**Œillet prolifère**, le **Trèfle des champs**, le **Trèfle strié**, la **Vesce jaune**, la **Vulpie ciliée** et la **Zannichellie des marais**. Le **Jonc à tépales obtus**, protégé, a également été observé.

Un premier passage vernal a permis d'observer des espèces annuelles qui auraient difficilement pu être observées en 2019 avec seulement un passage estival.

Parmi les espèces qui s'étendent, on peut citer le **Scirpe maritime**, notamment au sein de la roselière à l'ouest du site et de la mare au sud-est et le **Jonc comprimé**, présent régulièrement dans la zone humide.

Parmi celles qui se raréfient, on note le **Gnaphale jaune** et la **Laïche tardive** qui ne comptent plus que quelques pieds.

La Falcaire commune, très rare dans les Hauts-de-France, est toujours présente au même endroit, neuf individus ont été comptés.



Figure 3 Jonc comprimé, Vesce jaune et mare à Zannichellie des marais, entourée de Scirpe maritime

Figure 4 Liste des espèces d'intérêt patrimonial et des espèces protégées sur la parcelle Aliphos

Taxon	Observé en 2024	Observé en 2019	Nom français	Indigénat principal HDF	Rareté HDF	Menace HDF	Réglementation	Intérêt patrimonial
<i>Anisantha diandra</i> (Roth) Tutin ex Tzvelev, 1963	X	X	Brome à deux étamines	I	R?	LC		Oui
<i>Bolboschoenus maritimus</i> subsp. <i>maritimus</i> (L.) Palla, 1905	X	X	Scirpe maritime (sous-espèce de l'Ancien Monde)	I	R	LC		Oui
<i>Bromus hordeaceus</i> subsp. <i>thominei</i> (Hardouin) Braun-Blanq., 1929	X		Brome des dunes	I	R	LC		Oui
<i>Carex arenaria</i> L., 1753	X	X	Laïche des sables	I	AR	LC		Oui
<i>Carex viridula</i> Michx., 1803	X	X	Laïche tardive (s.l.)	I	AR	LC		Oui
<i>Cerastium arvense</i> subsp. <i>arvense</i> L., 1753	X	X	Céraïste des champs	I	PC	LC		Oui
<i>Elytrigia acuta</i> (DC.) Tzvelev, 1973	X	X	Chiendent du littoral	I	R	LC		Oui
<i>Falcaria vulgaris</i> Bernh., 1800	X	X	Falcaire ; Falcaire commune	I?;N?	RR	DD		Oui
<i>Festuca arenaria</i> Osbeck, 1788		X	Fétuque des sables	I	R	LC		Oui
<i>Festuca nigrescens</i> Lam., 1788		X	Fétuque noircissante	I	R?	LC		Oui
<i>Hippophae rhamnoides</i> subsp. <i>rhamnoides</i> L., 1753	X	X	Argousier faux-nerprun	I	AR	LC		Oui
<i>Isolepis setacea</i> (L.) R.Br., 1810		X	Scirpe sétacé	I	PC	LC		Oui
<i>Juncus compressus</i> Jacq., 1762	X	X	Jonc comprimé	I	PC	LC		Oui
<i>Juncus subnodulosus</i> Schrank, 1789			<b>Jonc à tépales obtus ; Jonc nouveaux</b>	<b>I</b>	<b>AC</b>	<b>LC</b>	<b>Prot NPC</b>	<b>Non</b>
<i>Laphangium luteoalbum</i> (L.) Tzvelev, 1994	<b>X</b>	<b>X</b>	<b>Gnaphale jaunâtre</b>	<b>I</b>	<b>R</b>	<b>LC</b>	<b>Prot NPC;Pic</b>	<b>Oui</b>
<i>Lathyrus nissolia</i> L., 1753	X		Gesse de Nissolle	I	AR	LC		Oui
<i>Leontodon saxatilis</i> subsp. <i>saxatilis</i> Lam., 1779	X	x	Liondent des rochers ; Thrinicie hérissée	I	PC	LC		Oui
<i>Medicago minima</i> (L.) L., 1754	X	X	Luzerne naine	I	AR	LC		Oui
<i>Medicago sativa</i> subsp. <i>falcata</i> (L.) Arcang., 1882	X	X	Luzerne en faux ; Luzerne jaune	I	AR	LC		Oui
<i>Minuartia hybrida</i> (Vill.) Schischk., 1936	X		Minuartie intermédiaire (s.l.) ; Sabline intermédiaire (s.l.)	I	PC	LC		Oui
<i>Petrorhagia prolifera</i> (L.) P.W.Ball & Heywood, 1964	X		Œillet prolifère ; Tunique prolifère	I	PC	LC		Oui
<i>Puccinellia distans</i> subsp. <i>distans</i> (Jacq.) Parl., 1848		X	Atropis à épillets espacés	I;Z	PC	DD		Oui
<i>Samolus valerandi</i> L., 1753	X	X	Samole de Valerand ; Mouron d'eau ; Samole	I	PC	LC		Oui
<i>Schoenoplectus</i> gr. <i>lacustris</i>	X	X	Scirpe des lacs (groupe)	I	PC	/		Oui
<i>Trifolium arvense</i> var. <i>arvense</i> L., 1753	X		Trèfle des champs (var.) ; Trèfle pied-de-lièvre (var.)	I	PC	LC		Oui
<i>Trifolium scabrum</i> subsp. <i>scabrum</i> L., 1753	X	X	Trèfle scabre	I	R	LC		Oui
<i>Trifolium striatum</i> L., 1753	X		Trèfle strié	I	R	LC		Oui
<i>Vicia lutea</i> subsp. <i>lutea</i> L., 1753	X		Vesce jaune	I	RR	NT		Oui
<i>Vulpia ciliata</i> Dumort., 1824	X		Vulpie ciliée (s.l.)	I	R	LC		Oui
<i>Zannichellia palustris</i> L., 1753	X		Zannichellie des marais (s.l.)	I	PC	LC		Oui

Au niveau des espèces exotiques envahissantes, le Passerage à larges feuilles a été recherché mais non retrouvé, mais on note le maintien du **Séneçon du Cap** et l'apparition du **Buddleia de David** et du **Robinier faux-acacia**, ce dernier ayant une forte dynamique sur le site.



**Figure 5** Drageons de Robinier faux-acacia et de Peuplier blanc

L'ensemble de ces espèces sont localisées sur la carte page suivante.

Figure 6 Parcelle Aliphos : carte de localisation des espèces d'intérêt patrimonial, protégées et EEE en 2024



### 3.1.3. INVENTAIRE ET EVALUATION DES VEGETATIONS

#### État de la végétation en 2019

Les secteurs décapés étaient majoritairement occupés par une végétation clairsemée, composée d'espèces pionnières et de friches, mais aussi d'espèces de milieux humides, sans doute plus selon une dynamique stochastique qu'en fonction des affinités écologiques des espèces présentes. Il était donc alors difficile d'identifier une végétation.

Au niveau des buttes, où le milieu avait été moins perturbé, la végétation se rapprochait d'une friche graminéenne, ici dominée par des chiendents (Chiendent commun [*Elytrigia repens* subsp. *repens*], Chiendent des dunes [*Elytrigia acuta*]). Cette végétation pouvait donc être rattachée aux Végétations pionnières rhizomateuses intérieures mésophiles (*Convolvulo arvensis* - *Agropyron repentis*). Ces végétations sont très communes à l'échelle du Nord-Pas de Calais.

#### État de la végétation en 2024

Les secteurs décapés sont maintenant occupés par une roselière eutrophe à Phragmite commun et Scirpe maritime (*Phragmites communis*), en mosaïque avec une végétation de substrat exondé plus rase et éparse assez hétérogène. La majeure partie du site était inondé en juin et était entièrement exondé au passage estival en août. Le débroussaillage récent a eu un impact très positif puisque l'espèce dominante dans cette zone humide n'est maintenant plus le Saule blanc mais le Phragmite commun.



**Figure 7** Gauche : site inondé en juin. Droite : roselière à Phragmite commun et Scirpe maritime

Au niveau des zones plus sèches, l'extrémité ouest est occupée par une friche à Mélilot blanc et Mélilot officinal (*Melilotetum albo-officinalis*), friche vivace mésoxérophile mésothermophile. La partie Nord accueille une friche annuelle subnitrophile (*Sileno conicae* - *Vulpietum ambiguae*), végétation d'intérêt patrimonial caractérisée par la Vulpie ciliée, le Brome des toits et le Brome des dunes.

La végétation rhizomateuse se trouvant sur les buttes reste stable, elle a été identifiée sur certaines buttes comme étant la végétation à Laïche des sables et Calamagrostide commune (*Carici arenariae* - *Calamagrostietum epigeji*), d'intérêt patrimonial et caractérisée par le Chiendent commun, la Laïche des sables et le Gaillet jaune. Une végétation ligneuse se développe sur les pourtours du site et autour des buttes, principalement le Saule blanc, le Peuplier blanc, le Saule marsault, l'Aulne glutineux et l'Argousier faux-nerprun.



Figure 8 Végétation annuelle à Silène conique et Vulpie ambiguë. Végétation à Laïche de sables et Calamagrostide commune

Figure 9 Parcelle Aliphos : carte de localisation des végétations d'intérêt patrimonial





**Figure 10 Mosaïque de végétation à Phragmite commun et de végétation plus rase et éparse**

### **3.1.4. PRECONISATION DE GESTION ET DE SUIVI**

La végétation présente sur la zone humide est maintenant dominée par des herbacées et particulièrement le Phragmite commun. Afin de maintenir ces milieux ouverts et les espèces d'intérêt patrimonial présentes, nous préconisons une fauche annuelle exportatrice en fin d'été.

S'il peut être envisagé, un pâturage extensif permettrait de maintenir le milieu ouvert et d'accroître son hétérogénéité (secteurs ras et piétinés avec micro-dépressions et secteurs plus élevés) favorisant notamment le cortège de petites annuelles se développant sur les berges exondées (Gnaphale jaunâtre, Samole de Valerand, etc.).

Concernant les parties sèches, la partie Nord accueille un cortège d'espèces annuelles d'intérêt patrimonial dont le maintien ne peut se faire que si le milieu reste ouvert et perturbé. Nous préconisons un débroussaillage des ligneux de cette zone. Concernant le Robinier faux-acacia, nous préconisons de couper et dessoucher le bosquet se trouvant près de la route, ceci avant la fructification.

Il serait intéressant de continuer à suivre l'évolution des végétations du site et des espèces sensibles telles que le Gnaphale jaunâtre.

## 3.2. LES SALINES

### 3.2.1. PRESENTATION GENERALE

Le Conservatoire du littoral a acquis le site des Salines en 2012 ; il est actuellement géré par le Département du Nord. Les Salines sont composées de terrains sableux d'anciennes dunes littorales partiellement remaniées et ayant subi l'apport de matériaux exogènes dans le cadre de l'implantation d'une usine pétrochimique, activités maintenant abandonnées depuis le début des années 1980.

Seule la partie située au nord-ouest du site, incluse sur le territoire communal de Grande-Synthe, a été prospectée dans le cadre de cette étude et celle de 2019. Cependant, la partie se trouvant sur Dunkerque a fait l'objet d'une autre étude en 2024 (LECRON, à paraître).

### 3.2.2. INVENTAIRE ET EVALUATION DE LA FLORE

#### État de la flore en 2019

Les prospections avaient permis d'inventorier 127 taxons de plantes vasculaires, dont 24 espèces d'intérêt patrimonial à l'échelle des Hauts-de-France. En revanche, aucune espèce ne fait l'objet d'un statut de protection réglementaire.

On retrouvait, sur ce secteur, une partie des cortèges des différentes végétations présentes sur substrat sableux. L'Oyat (*Ammophila arenaria*), considéré comme rare dans les Hauts-de-France, est encore présent sur les secteurs les plus instables. Dans les pelouses dunaires étaient notamment observés la Vesse à feuilles étroites (*Vicia angustifolia*), la Vesse fausse-gesse (*Vicia lathyroides*) ou encore le Brome des dunes (*Bromus hordeaceus* subsp. *thominei*), tous trois rares au niveau régional. Le Chardon à petits capitules (*Carduus tenuiflorus*), le Chiendent du littoral (*Elytrigia acuta*) et le Silène conique (*Silene conica*), également rares, avaient été recensés dans les friches dunaires.

#### État de la flore en 2024

L'inventaire a permis de recenser **115 taxons** parmi lesquels **23 sont d'intérêt patrimonial** et **un est protégé** (Ophrys abeille) dans l'ancienne région Nord-Pas-de-Calais. Ces taxons sont listés dans le tableau ci-dessous, ceux précédés par un « \* » sont localisés sur la carte ci-après, les autres sont répandus sur le site.

Cette flore patrimoniale est principalement concentrée sur les zones de pelouses rudéralisées.

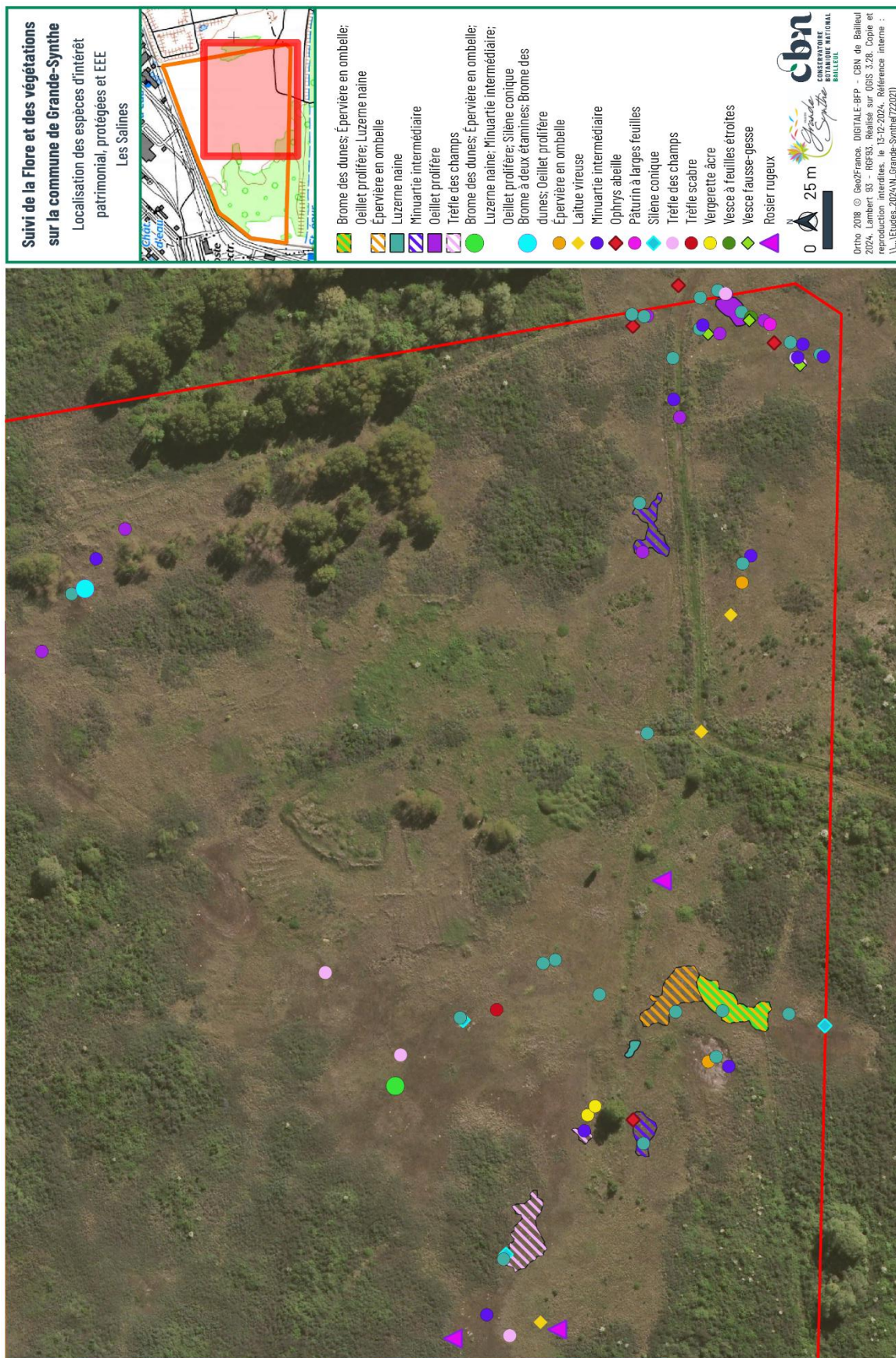
Parmi les 24 espèces d'intérêt patrimonial observées en 2019, certaines espèces ont été recherchées mais n'ont pas été retrouvées (voir tableau ci-dessous) tandis que de nouvelles ont été notées telles que le Trèfle scabre, la Minuartie intermédiaire et l'Ophrys abeille.

Au niveau des espèces exotiques envahissantes, elles sont au nombre de trois et il n'y a pas eu d'évolution significative par rapport à 2019 : le **Séneçon du Cap** est présent de façon régulière tandis qu'un buisson de **Renouée de Chine** et trois de **Rosier rugueux** sont présents et semblent stables.

**Tableau 2 Liste des espèces d'intérêt patrimonial et des espèces protégées sur le site des Salines**

Taxon	Observé en 2024	Observé en 2019	Nom français	Indigénat principal	Rareté HDF	Menace HDF	Protection	Intérêt patrimonial
<i>Ammophila arenaria</i> subsp. <i>arenaria</i> (L.) Link, 1827	x	x	Oyat	I	R	LC		Oui
* <i>Anisantha diandra</i> (Roth) Tutin ex Tzvelev, 1963	x	x	Brome à deux étamines	I	R?	LC		Oui
* <i>Bromus hordeaceus</i> subsp. <i>thominei</i> (Hardouin) Braun-Blanq., 1929	x	x	Brome des dunes	I	R	LC		Oui
<i>Carduus tenuiflorus</i> Curtis, 1793	x	x	Chardon à petits capitules	I	R	LC		Oui
<i>Carex arenaria</i> L., 1753	x	x	Laïche des sables	I	AR	LC		Oui
<i>Cerastium arvense</i> subsp. <i>arvense</i> L., 1753		x	Céraisie des champs	I	PC	LC		Oui
<i>Cerastium diffusum</i> Pers., 1805		x	Céraisie à quatre étamines ; Céraisie diffus	I	R	LC		Oui
<i>Crepis</i> cf. <i>biennis</i> L., 1753		x	Crépide bisannuelle (cf.)	I	PC	LC		Oui
<i>Elytrigia acuta</i> (DC.) Tzvelev, 1973	x	x	Chiendent du littoral	I	R	LC		Oui
<i>Epilobium lanceolatum</i> Sebast. & Mauri, 1818		x	Épilobe à feuilles lancéolées ; Épilobe lancéolé	I	AR	LC		Oui
* <i>Erigeron acris</i> L., 1753	x	x	Vergerette âcre	I	PC?	NE		Oui*
<i>Festuca arenaria</i> Osbeck, 1788	x		Fétuque des sables	I	R	LC		Oui
* <i>Hieracium umbellatum</i> L., 1753	x	x	Épervière en ombelle	I	PC	LC		Oui
<i>Hippophae rhamnoides</i> subsp. <i>rhamnoides</i> L., 1753	x	x	Argousier faux-nerprun	I	AR	LC		Oui
<i>Lactuca virosa</i> L., 1753	x	x	Laitue vireuse	I	AR	LC		Oui
<i>Leontodon saxatilis</i> subsp. <i>saxatilis</i> Lam., 1779	x	x	Liondent des rochers ; Thrincie hérissée	I	PC	LC		Oui
<i>Lithospermum officinale</i> L., 1753		x	Grémil officinal ; Herbe aux perles	I	PC	LC		Oui
* <i>Medicago minima</i> (L.) L., 1754	x	x	Luzerne naine	I	AR	LC		Oui
* <i>Minuartia hybrida</i> (Vill.) Schischk., 1936	x		Minuartie intermédiaire (s.l.) ; Sablina intermédiaire (s.l.)	I	PC	LC		Oui
<i>Onopordum acanthium</i> L., 1753		x	Onopordon à feuilles d'acanthé ; Chardon aux ânes	I	PC	LC		Oui
* <i>Ophrys apifera</i> Huds., 1762	x		<b>Ophrys abeille</b>	I	AC	LC	NPC	Non
* <i>Petrorhagia prolifera</i> (L.) P.W.Ball & Heywood, 1964	x	x	Œillet prolifère ; Tunique prolifère	I	PC	LC		Oui
<i>Phleum arenarium</i> L., 1753	x	x	Fléole des sables	I	AR	LC		Oui
* <i>Poa pratensis</i> subsp. <i>irrigata</i> (Lindm.) H.Lindb., 1916	x		Pâturin à larges feuilles ; Pâturin humble	I	AR	LC		Oui
* <i>Silene conica</i> L., 1753	x	x	Silène conique	I	R	LC		Oui
<i>Tragopogon dubius</i> Scop., 1772		x	Salsifis douteux	I	AR	LC		Oui
* <i>Trifolium arvense</i> var. <i>arvense</i> L., 1753	x		Trèfle des champs (var.) ; Trèfle pied-de-lièvre (var.)	I	PC	LC		Oui*
* <i>Trifolium scabrum</i> subsp. <i>scabrum</i> L., 1753	x		Trèfle scabre	I	R	LC		Oui
* <i>Vicia angustifolia</i> L., 1759	x	x	Vesce à feuilles étroites	I	R?	DD		Oui
* <i>Vicia lathyroides</i> L., 1753	x	x	Vesce fausse-gesse	I	R	DD		Oui
<i>Vulpia ciliata</i> Dumort., 1824	x		Vulpie ciliée (s.l.)	I	R	LC		Oui

Figure 11 Les Salines : carte de localisation des espèces d'intérêt patrimonial, protégées et des EEE



### 3.2.3. INVENTAIRE ET EVALUATION DES VEGETATIONS

#### État de la végétation en 2019

On retrouvait sur ce site la succession des végétations sur sols secs et sableux. Il subsistait encore quelques secteurs de Pelouse à Tortule et Fléole des sables (*Tortulo ruraliformis* - *Phleetum arenarii*) dans le quart sud-est du périmètre inventorié, association assez rare et vulnérable à l'échelle de l'ancienne région du Nord - Pas-de-Calais. Ces secteurs de pelouses sont entourés de végétations de friches relevant des Végétations pionnières rhizomateuses intérieures mésophiles (*Convolvulo arvensis* - *Agropyron repentis*), qualifiées de très communes dans l'ancienne région.



Figure 12 Différents secteurs de pelouses en 2019 : à gauche en mai et à droite en août

La grande majorité de la surface du site était alors occupée par des Fourrés à Troène commun et Argousier faux-nerprun (*Hippophao rhamnoidis* - *Ligustretum vulgaris*). Une forte progression de cette végétation était observée depuis la dernière cartographie des végétations réalisée en 2005 par le CBN de Bailleul. Cette végétation est assez rare et d'intérêt patrimonial à l'échelle de l'ancienne région, néanmoins, son développement se fait au détriment de certaines végétations herbacées ayant un intérêt patrimonial plus important. Il est à noter que l'extrémité ouest du site n'avait pas pu être prospectée, faute d'accès.

#### État de la végétation en 2024

Les prospections ont permis d'identifier **huit végétations dont cinq sont d'intérêt patrimonial** (voir tableau 3 et figure 14).

Depuis 2019, il n'y a pas eu d'intervention de gestion, on constate que les fourrés continuent de s'étendre fortement sur les milieux ouverts. Certains secteurs de pelouses ont évolué vers des fourrés, des friches vivaces ou des végétations rhizomateuses à Chiendents, tandis que ceux restants sont fortement appauvris et sont rudéralisés. Par rapport à 2019, les espèces de friches sont devenues plus abondantes sur tout le site mais également dans ces secteurs de pelouse, principalement le Chardon penché.

Les relevés effectués dans les végétations de friches relevant du *Convolvulo arvensis* - *Agropyron repentis* ont permis de distinguer la végétation à Laïche des sables et Calamagrostide commune (*Carici arenariae* - *Calamagrostietum epigeji*), présente au sud du site et possiblement sur d'autres secteur. Elle est d'intérêt patrimonial mais la présence des pelouses est à privilégier, elles ont en effet un intérêt plus important, au niveau de la richesse floristique notamment.

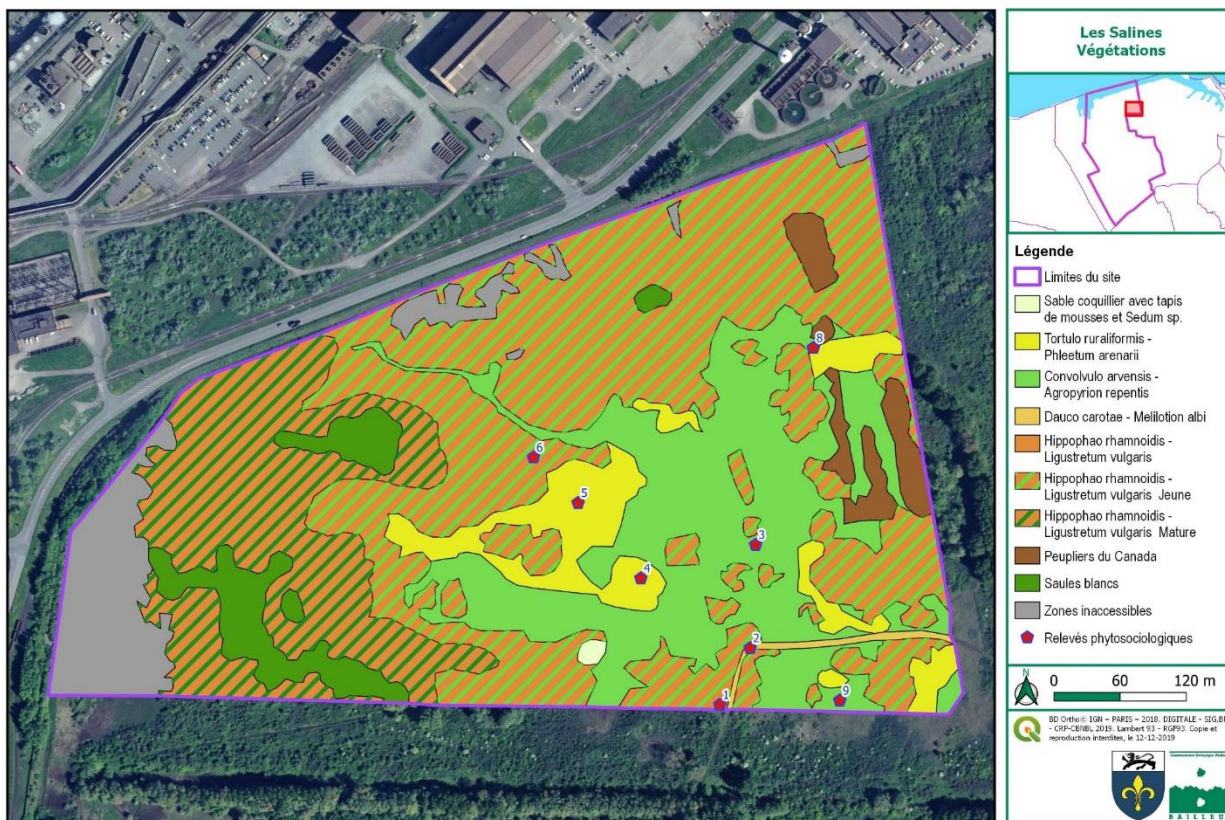


Figure 13 Les Salines : cartographie des végétations de 2019

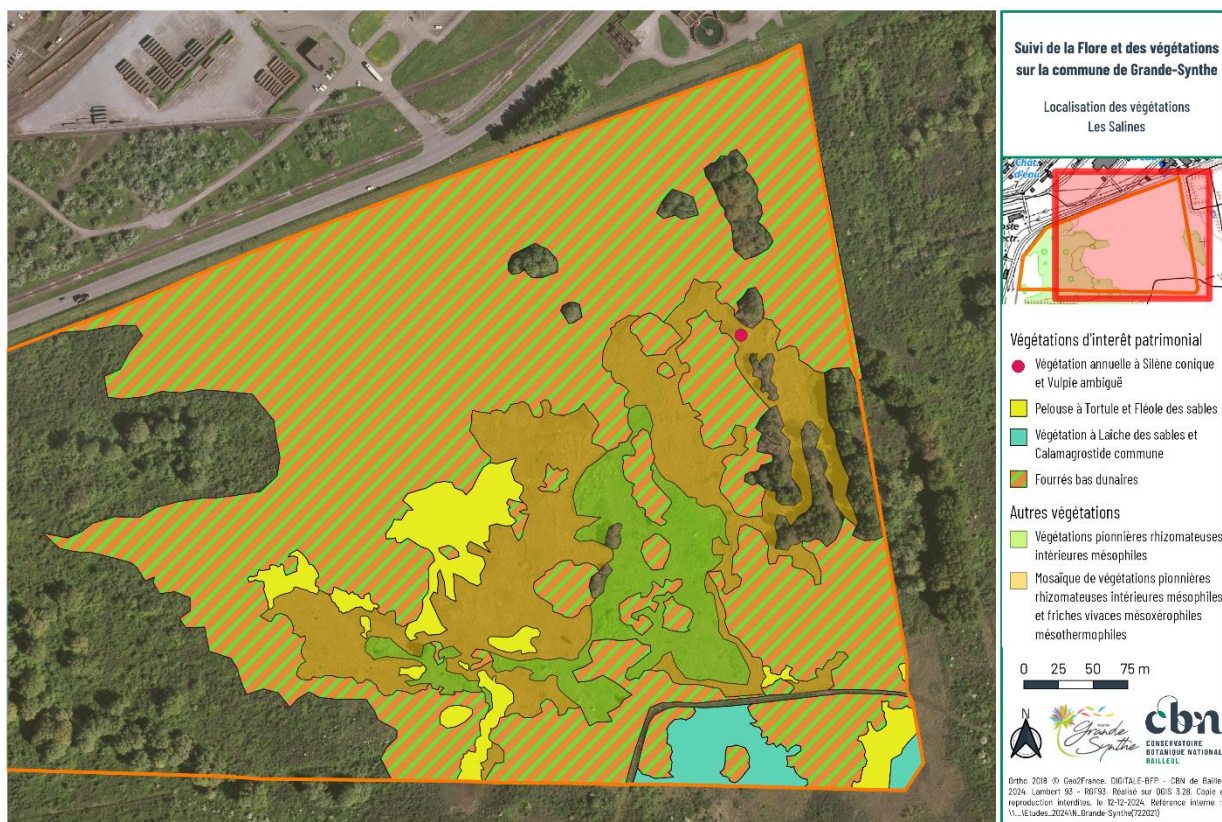


Figure 14 Les Salines : cartographie des végétations en 2024

**Tableau 3 Les Salines : liste des végétations observées en 2024**

Nom scientifique	Nom français	Rareté régionale	Menace régionale	Intérêt patrimonial
<b><i>Carici arenariae - Calamagrostietum epigeji</i> Duhamel &amp; Farvacques in Farvacques &amp; Duhamel 2015</b>	<b>Végétation à Laïche des sables et Calamagrostide commune</b>	R	LC	Oui
<i>Dauco carotae - Melilotion albi</i> Görs 1966	Friches vivaces mésoxérophiles mésothermophiles	C	[LC-EN]	pp
Groupement des dépôts intérieurs à <i>Rubus caesius</i> et <i>Calamagrostis epigejos</i> Catteau & Duhamel 2014	Végétation à Ronce bleuâtre et Calamagrostide commune	?	DD	?
<b><i>Sambuco nigrae - Hippophaetum rhamnoidis</i> Boerboom 1960 nom. invers.</b>	<b>Fourré à Sureau noir et Argousier faux-nerprun</b>	R	NT	Oui
<b><i>Sileno conicae - Vulpietum ambiguae</i> Farvacques &amp; Duhamel 2015</b>	<b>Végétation annuelle à Silène conique et Vulpie ambiguë</b>	R	LC	Oui
<b><i>Tortulo ruraliformis - Phleetum arenarii</i> (Massart 1908) Braun-Blanq. &amp; De Leeuw 1936, très appauvri</b>	<b>Pelouse à Tortule et Fléole des sables, très appauvrie, rudéralisée</b>	R	NT	Oui
<i>Convolvulo arvensis - Agropyron repentis</i> Görs 1966	Végétations pionnières rhizomateuses intérieures mésophiles	CC	[LC-NT]	pp
<b><i>Hippophao rhamnoidis - Ligustretum vulgaris</i> Boerboom 1960</b>	<b>Fourré à Argousier faux-nerprun et Troène commun</b>	R	LC	Oui



**Figure 15 Différents secteurs de pelouses en 2024 : à gauche en juillet et à droite en août**

### Préconisation de gestion et de suivi

L'enjeu principal du site est le maintien des pelouses à Tortule et Fléole des sables. Ces milieux peuvent être favorisés en mettant en place un pâturage extensif, de préférence mixte pour limiter les refus de pâturage. Une fauche annuelle exportatrice est également envisageable à la place du pâturage.

En outre, un débroussaillage de certaines zones déjà envahies par l'argousier, suivi de la mise en place d'un pâturage ou d'une fauche, permettrait d'accroître la surface de végétations herbacées.

Ces propositions de gestion, ainsi qu'un suivi des espèces d'intérêt patrimonial, sont bien entendu à discuter avec le Département du Nord, gestionnaire du site.

## 3.3. LES PRAIRIES DE LA LINIERE

### 3.3.1. PRESENTATION GENERALE

La prairie de la Linière est composée de deux parcelles situées au sud du lac du Puythouck, entre l'autoroute A26 et la voie ferrée, l'ensemble occupant 4,23 ha.

Dans le contexte de l'accueil des migrants par la commune, ce site a été aménagé en 2015 avec la mise en place de cabanons ainsi que, semble-t-il, l'apport de matériaux grossiers de type graviers, et la mise en place d'un chemin traversant la prairie d'ouest en est. Par ailleurs, le bosquet d'arbres situé initialement au milieu du site a été supprimé. Le terrain a ensuite été réaménagé en 2017, avec, apparemment, le déblaiement d'une partie des matériaux grossiers.

Avant ces aménagements, la parcelle ouest, occupant environ les trois-quarts de la surface, était fauchée et la parcelle est était divisée en plusieurs parcs de pâturage.

Entre 2019 et 2024, des travaux ont été entrepris dans la moitié Nord, le sol a été décapé et mis en tas à deux endroits.

### 3.3.2. INVENTAIRE ET EVALUATION DE LA FLORE

#### État de la flore en 2019

80 taxons avaient été recensés sur le site de la prairie de la Linière. Deux taxons sont d'intérêt patrimonial à l'échelle des Hauts-de-France, la Gesse de Nissolle (*Lathyrus nissolia*) et le Lotier à feuilles tenues (*Lotus glaber*), tous deux assez rares au niveau régional.

La Gesse de Nissolle est notamment observée dans les prés de fauche mésotrophes sur le territoire de la Communauté urbaine de Dunkerque. Il est néanmoins difficile de statuer sur son indigénat sur le site, cette espèce semblant être fréquente dans les mélanges de graines.

Le Lotier à feuilles tenues était principalement observé le long de la frange littorale et plus ponctuellement dans le marais audomarois, les plaines de la Lys et de la Scarpe. Il était présent dans les prairies hygrophiles et les pannes dunaires. Les pieds observés sur le site, dans un secteur de friche, sont vraisemblablement des reliques de la prairie initialement présente. Reste à voir si cette espèce va subsister malgré les apports de matériaux grossiers.

Le réaménagement récent du site et la déstructuration de la végétation qui en résulte ont contribué à l'implantation du Sénéçon du Cap (*Senecio inaequidens*), espèce exotique envahissante potentielle, qui a été observé en petit nombre au niveau des relevés phytosociologiques réalisés dans la partie sud et à l'extrémité est du site.

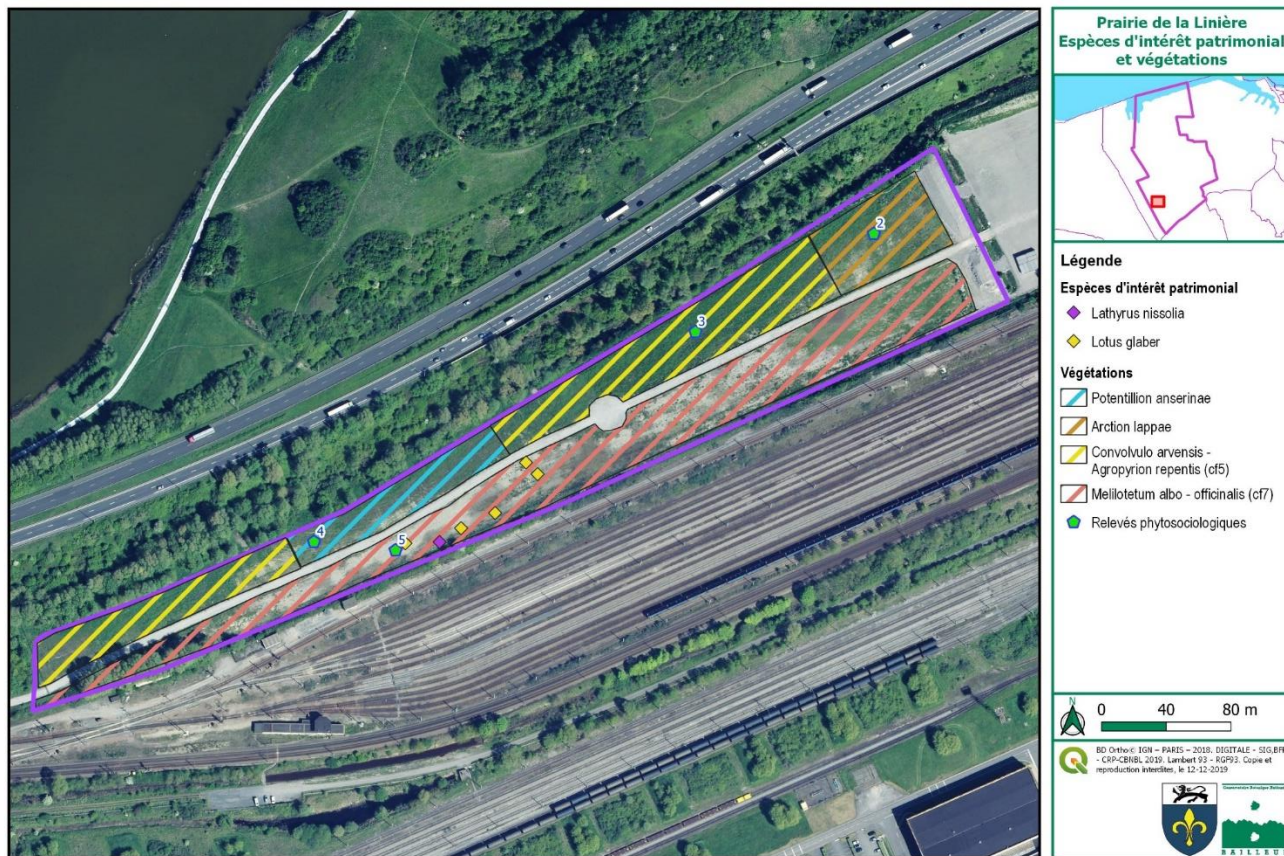


Figure 16 Prairies de la Linière : localisation des espèces remarquables en 2019

### État de la flore en 2024

Les prospections ont permis d'inventorier **78 taxons dont six espèces d'intérêt patrimonial et une protégée (l'Ophrys abeille, une vingtaine de pieds).**

Les espèces d'intérêt patrimonial observées en 2019 sont toujours présentes et d'autres espèces ont été notées (voir tableau ci-dessous).

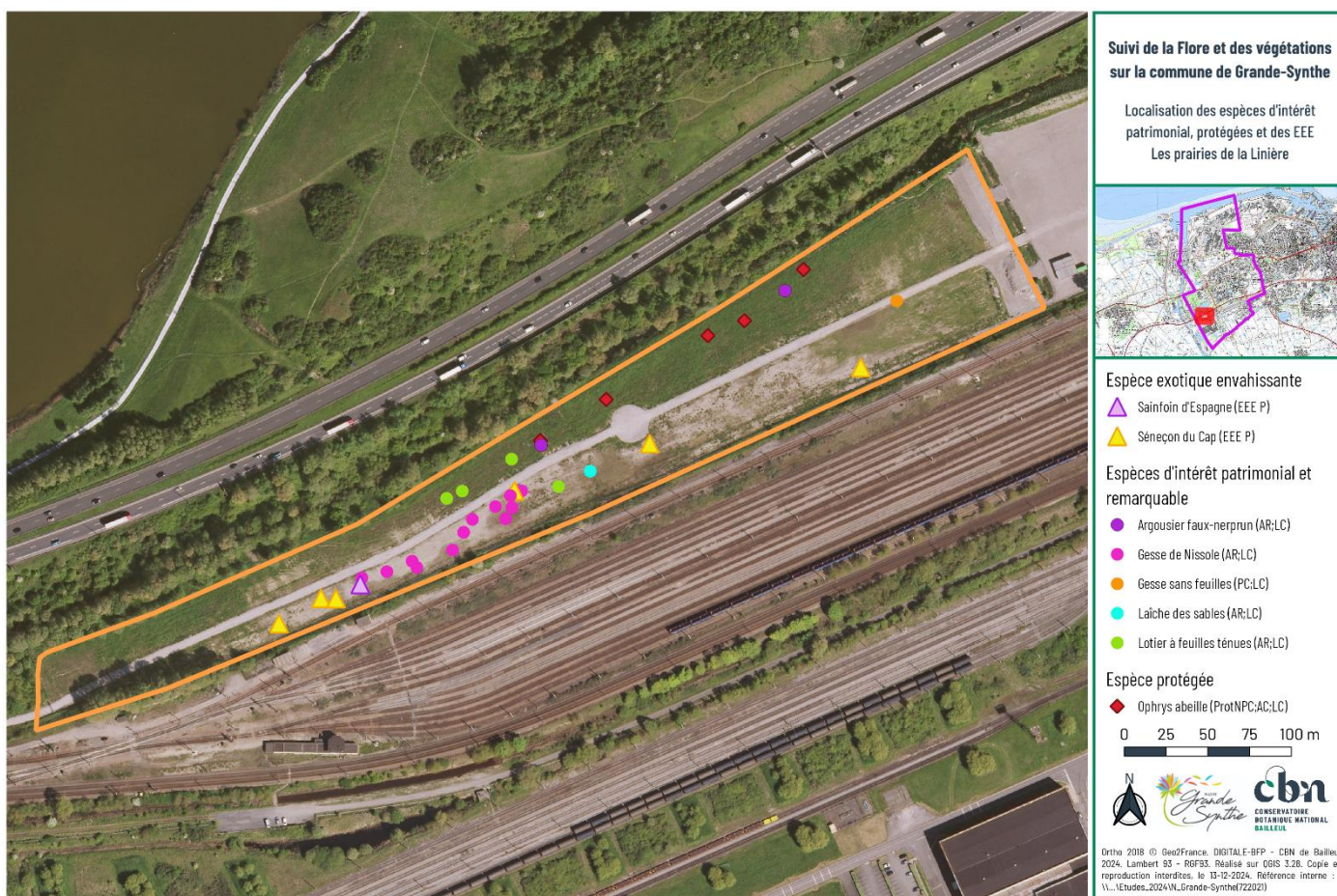
Au niveau des espèces exotiques envahissantes, le **Séneçon du Cap** est toujours présent, quelques pieds, et un pied de **Galéga officinal** a été observé.



Figure 17 Gesse de Nissolle et Sainfoin d'Espagne

**Tableau 4** Liste des espèces d'intérêt patrimonial et des espèces protégées sur le site des prairies de la Linière

Nom scientifique	Nom français	Observés en 2024	Observés en 2019	Indigénat principal	Rareté région	Menace région	Protection régionale	Intérêt patrimonial
<i>Carex arenaria</i> L., 1753	Laïche des sables	x		I	AR	LC	Non	Oui
<i>Hippophae rhamnoides</i> L., 1753	Argousier faux-nerprun	x		I	AR	LC	Non	Oui
<i>Lathyrus aphaca</i> var. <i>aphaca</i> L., 1753	Gesse sans feuilles (var.)	x		I	PC	LC	Non	Oui*
<i>Lathyrus nissolia</i> var. <i>glabrescens</i> Freyn.	Gesse de Nissolle (var.)	x	x	I	AR	LC	Non	Oui*
<i>Lotus glaber</i> Mill., 1768	Lotier à feuilles ténues	x	x	I	AR	LC	Non	Oui
<i>Ophrys apifera</i> Huds., 1762	Ophrys abeille	x		I	AC	LC	NPC	Non



**Figure 18** Prairies de la Linière : localisation des espèces remarquables en 2024

### 3.3.3. INVENTAIRE ET EVALUATION DES VEGETATIONS

#### État des végétations en 2019

Suite au réaménagement récent du site à l'époque, il était logique de retrouver des végétations de friches, et notamment une Friche à Mélilot blanc et Mélilot officinal (*Melilotetum albo-officinalis*), dominant au niveau de la moitié sud du site ; cette association est qualifiée d'assez commune à l'échelle de l'ancienne région. La moitié Nord était dominée par des végétations relevant des Végétations pionnières rhizomateuses intérieures mésophiles (*Convolvulo arvensis* - *Agropyron repentis*) et des Friches vivaces mésophiles nitrophiles planitiaires à montagnardes (*Arction lappae*), syntaxons tous deux très communs dans le Nord-Pas de Calais.

Malgré les perturbations dont le site faisait l'objet à l'époque, il était à noter la présence d'un secteur au centre du site présentant déjà une végétation de prairie humide relevant des Prairies piétinées des sols temporairement engorgés en surface (*Potentillion anserinae*), alliance qualifiée d'assez commune dans l'ancienne région.

Globalement, les végétations de prairie initialement présentes sur le site avaient donc été détruites par la mise à nu du terrain, au profit de végétations pionnières et de friches, correspondant aux premières étapes d'une revégétalisation naturelle.

#### État des végétations en 2024

La végétation s'est densifiée depuis 2019, la partie ouest présente une végétation prairiale, plus précisément du groupement à *Rumex conglomeratus* et *Juncus inflexus*, comportant cependant encore de nombreuses espèces caractéristiques de friches. Au Nord-est, la végétation est nettement plus perturbée, on y trouve des friches vivaces mésohydriques nitrophiles de l'*Arction lappae* (friche à Chardon crépu et Cardère sauvage et friche à Tanaisie commune et Armoise commune). Au sud-est, c'est une végétation pionnière rhizomateuse dominée par le Chiendent commun et le Fromental élevé (*Convolvulo arvensis* - *Agropyron repentis*).



Figure 19 Site vu approximativement du même endroit (sud-ouest) à gauche en 2019 et à droite en 2024

### 3.3.4. PRECONISATION DE GESTION ET DE SUIVI

L'objectif pour ce site étant de retrouver une végétation prairiale, plusieurs solutions sont proposées :

- dans le cas où il n'y a pas de contrainte de temps pour la reformation d'une prairie, il est envisageable de laisser la végétation se reconstituer naturellement. Dans ce cas, il est préconisé de réaliser une fauche annuelle afin de favoriser les graminées rhizomateuses et éviter l'embroussaillage. Cette fauche doit être réalisée en fin de période de fructification des graminées, soit à partir du mois de juillet. Il faudra également veiller à ce que le Sénéçon du Cap ne se développe pas trop sur la parcelle ;
- afin d'accélérer la recolonisation par les espèces prairiales, il est possible d'importer des semences récoltées dans une prairie de fauche présentant des conditions semblables. Dans ce cas, une fauche est réalisée dans la « prairie-source », le foin est immédiatement ramassé et étendu sur la surface à ensemercer. Un chantier participatif peut également être réalisé afin de faire une collecte manuelle. Il est à noter que la « prairie-source » doit être dans un bon état de conservation, présenter une diversité végétale satisfaisante et être adaptée aux conditions édaphiques du site des prairies de la Linière. Le CBN de Bailleul pourrait apporter un appui scientifique dans le cadre de son partenariat avec la Commune de Grande-Synthe.

## 3.4. LE VERGER AUX FLEURS

### 3.4.1. PRESENTATION GENERALE

Le Verger aux fleurs est situé dans le centre-ville, il a une vocation d'espace vert. Une prairie occupe la majorité de la surface, ponctuée de plantations de *Prunus* ornementaux. La partie Nord est plus arborée, avec notamment des Érables sycomores et des Aubépines à un style. La surface herbacée, initialement régulièrement tondue, fait l'objet de deux fauches par an depuis les années 2000.

Un parking à revêtement perméable a été aménagé au sud du verger, permettant le développement d'une flore pionnière entre les dalles.



Figure 20 Prairie dominée par la Fétuque roseau et le Fromental élevé. Parking au sud de la prairie.

### 3.4.2. INVENTAIRE ET EVALUATION DE LA FLORE

#### État de la Flore en 2019

60 espèces avaient été inventoriées sur le Verger aux fleurs, initialement en gestion à vocation récréative (tontes régulières). La quasi-totalité de ces espèces sont Assez communes à Très communes à l'échelle des Hauts-de-France. Seule exception, la Gesse sans feuille (*Lathyrus aphaca* var. *aphaca*) est peu commune au niveau régional, elle est également d'intérêt patrimonial. Cette espèce est généralement observée dans les végétations commensales de cultures et au niveau des ourlets basophiles. Son indigénat sur le site, et sur d'autres stations observées sur Grande-Synthe depuis 2014, est néanmoins à confirmer car la Gesse sans feuille peut faire partie de mélanges de semis pour prairies.

Une espèce protégée sur le territoire de l'ancienne région Nord-Pas de Calais avait également été recensée sur le verger : l'Ophrys abeille (*Ophrys apifera*). Cette espèce peut notamment être observée sur des ourlets calcicoles oligotrophes ou plus rarement dans les prairies sèches de fauche mésotrophes, supportant un léger enrichissement du sol et présentant un caractère pionnier marqué ; elle montre parfois une tendance rudérale. Cette espèce, assez commune à l'échelle des Hauts-de-France, est de plus en plus observée sur le territoire dunkerquois.

Il était à noter la présence de deux espèces patrimoniales sur le parking végétalisé situé au sud du Verger aux fleurs : le Trèfle scabre (*Trifolium scabrum* subsp. *scabrum*) et la Catapode marine (*Catapodium marinum*), tous deux considérés comme rares à l'échelle des Hauts-de-France. Le Trèfle scabre est présent sur la majeure partie de la frange littorale, mais très souvent limité à de petites populations. Il était observé sur des pelouses dunaires, des dunes rudéralisées et des friches sur substrat sableux. La Catapode marine, également répartie le long du littoral, est principalement observée au niveau des digues de front de mer, mais aussi sur pelouses littorales sur sable où le salage pour déneigement pourrait le favoriser.

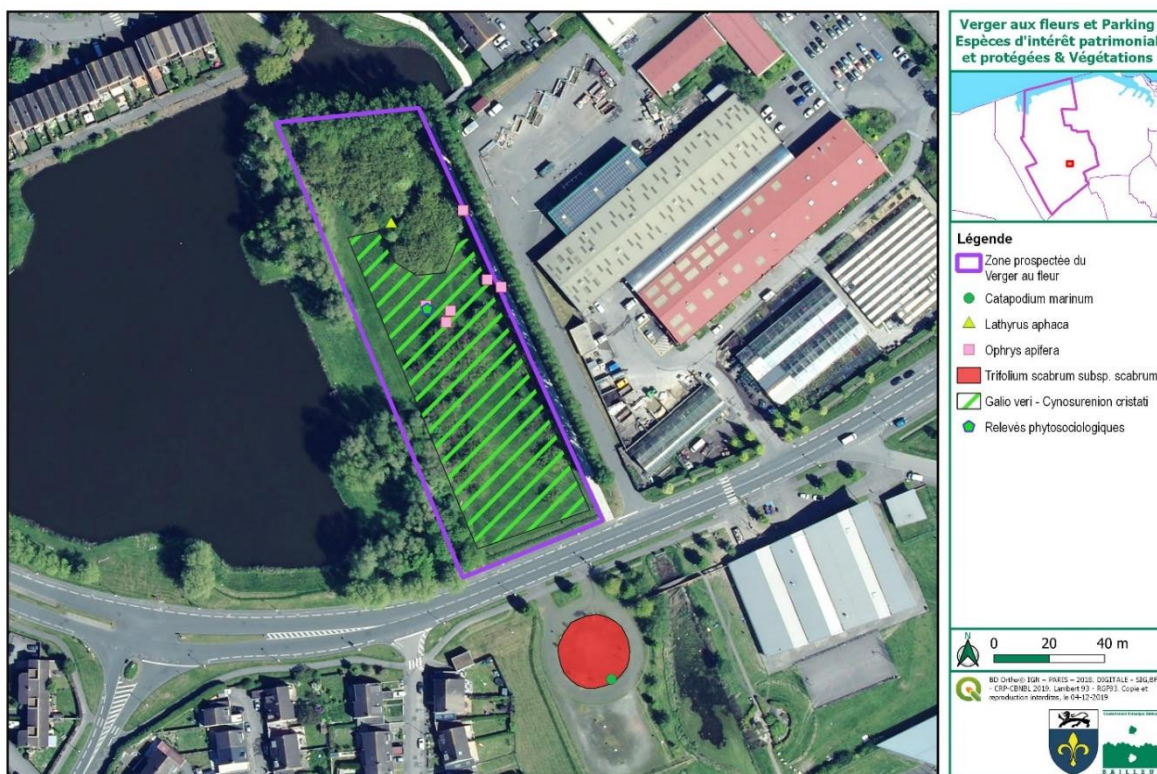


Figure 21 Verger aux fleurs et parking : localisation des espèces remarquables en 2019

## État de la Flore en 2024

Les prospections de la prairie et du parking ont permis de recenser **54 espèces dont cinq espèces d'intérêt patrimonial** (voir tableau 5).

L'Ophrys abeille et la Gesse sans feuille ont été recherchées mais n'ont pas été retrouvées dans la prairie.

Au niveau du parking, le Trèfle scabre et la Catapode marine sont encore présents et d'autres espèces d'intérêt patrimonial ont été notées (voir tableau 5 et figure 23 ci-dessous).

De plus, une population de Trèfle étouffé (*Trifolium suffocatum*) (onze pieds), espèce non indigène et exceptionnelle dans la région, a été observée. C'est une espèce thermophile qu'on trouve sur pelouses sableuses ; en France, son aire principale est le littoral et sa limite Nord est le département de la Manche. Dans la région, elle est présente dans quelques localités du littoral, fréquemment au niveau de campings ou de parkings.

**Tableau 5 Liste des espèces remarquables sur le site du Verger aux fleurs**

Nom scientifique	Nom français	Observé en 2024	Observé en 2019	Statut d'indigénat	Rareté Région	Menace Région	Protection régionale	Intérêt patrimonial
<i>Catapodium marimum</i> (L.) C.E.Hubb., 1955	Catapode marine	X	X	I	R	LC	Non	Oui
<i>Cerastium diffusum</i> Pers., 1805	Céraiste à quatre étamines ; Céraiste diffus	X		I	R	LC	Non	Oui
<i>Filago germanica</i> L., 1763	Cotonnière d'Allemagne ; Cotonnière commune	X		I	R?	DD	Non	Oui
<i>Medicago minima</i> (L.) L., 1754	Luzerne naine	X		I	AR	LC	Non	Oui
<i>Trifolium scabrum</i> subsp. <i>scabrum</i> L., 1753	Trèfle scabre	X	X	I	R	LC	Non	Oui
<i>Trifolium suffocatum</i> L., 1771	Trèfle étranglé ; Trèfle étouffé	X		A	E	NAo	Non	Non



**Figure 22 Catapode marine, Trèfle scabre et Cotonnière d'Allemagne**

Figure 23 Verger aux fleurs et le parking : localisation des espèces remarquables en 2024



### 3.4.3. INVENTAIRE ET EVALUATION DES VEGETATIONS

#### État des végétations en 2019

Un relevé avait été effectué au niveau du secteur herbacé du Verger aux fleurs. Celui-ci relève d'une végétation des prairies pâturées planitiaires et collinéennes neutrobasiclines (*Galio veri-Cynosurenion cristati*), syntaxon présumé peu commun (PC?) à l'échelle du Nord-Pas de Calais.

Un semis de la parcelle était vraisemblablement à l'origine de la forte dominance de la Fétuque roseau (*Schedonorus arundinaceus*), espèce plutôt inféodée aux prairies humides, alors que la plupart des espèces présentes sont observées en prairies mésophiles à mésohygrophiles (*Arrhenatheretea elatioris*).

#### État des végétations en 2024

Un relevé a été réalisé dans la prairie pour comparer avec 2019 ; les espèces donnant le caractère neutrobasicline de la prairie ont régressé ou disparu (Lotier corniculé, Ophrys abeille, Luzerne lupuline) tandis que les espèces indicatrices de la fauche ont tendance à augmenter (Fromental élevé, Gesse des prés, Dactyle aggloméré, Brome mou). Elle peut être rattachée aux *Arrhenatheretalia elatioris* (prairies de fauche mésophiles à mésohygrophiles).

La végétation au niveau de la population à Trèfle étouffé a été identifiée comme relevant des **Polycarpion tetraphylli** (végétations annuelles basses piétinées d'optimum méditerranéen), végétations considérées **très rares dans la région et d'intérêt patrimonial**.



Figure 24 Pelouse des *Polycarpion tetraphylli* et Trèfle étouffé

### 3.4.4. PRECONISATION DE GESTION ET DE SUIVI

Le site étant utilisé comme espace vert en contexte urbain, le passage à deux fauches par an (dont une fauche avant le 14 juillet dans le cadre de l'aménagement du site pour le feu d'artifice) depuis quelques années est un mode de gestion approprié permettant l'utilisation du site par les riverains tout en apportant une certaine diversité biologique.

Une autre possibilité serait de faire une fauche annuelle, avant le 14 juillet, avec exportation des produits de fauche sur la plupart de la surface herbacée et de maintenir un réseau de chemins par des fauches ou des tontes plus fréquentes.

Un suivi des pieds d'Ophrys abeille présents sur le site peut être envisagé tous les deux ou trois ans, afin de mesurer les impacts de la gestion et des usages du site sur cette espèce.



C. Monein

#### PARTIE 4

## CONCLUSION ET PERSPECTIVES

La mise à jour des inventaires a été réalisée sur quatre sites en 2024. Elle a été réalisée dans la continuité des états initiaux réalisés en 2019 et dans le cadre de la convention liant le CBN de Bailleul et la Commune de Grande-Synthe.

Ces quatre sites sont :

- la parcelle « Aliphos », récemment cédée à la Commune de Grande-Synthe ;
- le site des Salines, géré par le Département du Nord ;
- la Prairie de la Linière ;
- le Verger aux fleurs.

L'objectif de cette étude a consisté à identifier les pratiques de gestion qui ont un impact positif sur les milieux et de proposer d'autres mesures de gestion au niveau des zones sur lesquelles une perte d'habitats ou d'espèces d'intérêt pour la biodiversité aurait été constatée.

Au niveau de la flore, on constate que pour l'ensemble des sites, les éléments patrimoniaux sont encore présents. Cette étude a également permis d'inventorier deux espèces qui n'étaient pas encore connues sur la Ville de Grande-Synthe : le Trèfle étouffé et la Vesce jaune.

Concernant l'évolution des sites, la parcelle Aliphos et les prairies de la Linière sont ceux qui venaient d'être remaniés lors de l'état initial, et qui présentaient des zones avec une végétation clairsemée et peu caractéristique. Ce sont donc les sites sur lesquels on observe la plus forte évolution, qui est assez favorable. La parcelle Aliphos accueille un cortège important d'espèces patrimoniales mais sensibles à la fermeture du milieu, qui peut arriver rapidement sur ce site, un entretien régulier par fauche et débroussaillage est donc préconisé. Les prairies de la Linière comportent peu d'enjeu, la végétation peut être améliorée grâce à une fauche annuelle.

Le Verger aux fleurs reste stable au niveau de la prairie, mais quelques espèces n'ont plus été observées ; notamment l'Ophrys abeille et la Gesse sans feuille. L'intérêt floristique du site est

davantage sur le parking qui accueille un cortège d'espèces d'intérêt patrimonial, favorisées par le piétinement et la présence de sable.

Sur le site des Salines, l'absence de gestion a induit une évolution défavorable de la végétation et une régression des végétations les plus patrimoniales. La mise en place d'un pâturage ou d'une fauche annuelle permettrait de restaurer ces végétations, l'idéal serait de rouvrir certaines zones en débroussaillant les fourrés.

Sur l'ensemble des sites, une attention particulière à la prolifération des espèces exotiques envahissantes devra être menée.

Un suivi régulier devrait permettre d'évaluer la restauration de l'état de conservation des milieux ouverts concernés.



C. MONEIN

## BIBLIOGRAPHIE

- CAMART, C. & CATTEAU, E. (coord.), 2024.** – Inventaire de la végétation des Hauts-de-France. Analyse synsystématique et évaluation patrimoniale. Collection des Pensées du Nord, Conservatoire botanique national de Bailleul, 60 p.
- CATTEAU, E., BUCHET, J., CAMART, C., COULOMBEL, R., DAMBRINE, L., DARDILLAC, A., DELPLANQUE, S., DUHAMEL, F., FRANCOIS, R., HAUGUEL, J.-C., PREY, T. & VILLEJOURBERT, G., 2021.** – Végétation du nord de la France. Guide de détermination. Collection « Les cahiers du patrimoine naturel des Hauts-de-France ». Conservatoire botanique national de Bailleul. Biotope éditions, Mèze. 400 p.
- CONSERVATOIRE BOTANIQUE NATIONAL DE BAILLEUL, 2024.** – Liste des plantes vasculaires (Ptéridophytes et Spermatophytes) citées dans les Hauts-de-France (02, 59, 60, 62, 80) et en Normandie orientale (27, 76). Référentiel taxonomique et référentiel des statuts. Version 3.2b. DIGITALE (Système d'information floristique et phytosociologique) [Serveur]. Bailleul : Conservatoire botanique national de Bailleul, 1994-2023 (date d'extraction : 11/09/2024).
- DELANGUE, B., MONEIN, C., TOUSSAINT, B. & CORNIER, T., 2020.** – Diagnostic écologique et conseils de gestion sur les Salines, la parcelle Aliphos, le Verger aux fleurs et la Prairie de la Linière. Conservatoire botanique national de Bailleul, pour la Commune de Grande-Synthe, 40 p. + annexes. Bailleul.
- DUHAMEL, F., FARVAQUES, C. et al., 2017.** – Guide des végétations littorales du nord-ouest de la France. Centre régional de phytosociologie agréé Conservatoire botanique national de Bailleul, 704 p. Bailleul.
- DUMONT, Q. (coord.), WATTERLOT, A., BUCHET, J., TOUSSAINT, B., HAUGUEL, J.-C., 2020.** – Plantes exotiques envahissantes des Hauts-de-France : 34 fiches de reconnaissance et d'aide à la gestion. Centre régional de phytosociologie agréé Conservatoire botanique national de Bailleul, 156 p.
- HAUGUEL J.-C., LECRON, J.-M., TOUSSAINT, B., MESSEAN, A., WATTEZ, J.-R., 2018.** – Inventaire des Bryophytes des Hauts-de-France : raretés, protections, menaces et statuts. Version n°1 / mars 2018. Centre régional de phytosociologie agréé Conservatoire botanique national de Bailleul, avec la collaboration du Collectif botanique des Hauts-de-France.
- TISON, J.-M., DE FOUCAULT, B., 2014.** – Flora Gallica. Flore de France. Biotope, Mèze. XX + 1196 p.
- TOUSSAINT, B. & HAUGUEL, J.-C. (coord.), 2019.** – Inventaire de la flore vasculaire des Hauts-de-France (Ptéridophytes et Spermatophytes) : raretés, protections, menaces et statuts. Version n°1c / mai 2019. Conservatoire botanique national de Bailleul, avec la collaboration du Collectif botanique des Hauts-de-France. 42 p. + tableau.
- VERLOOVE, F. & VAN ROSSUM, F., 2024.** – Nouvelle Flore de la Belgique, du Grand-Duché de Luxembourg, du Nord de la France et des Régions voisines (Ptéridophytes et Spermatophytes). Septième édition. Meise, Jardin botanique national de Belgique, 1000 p.



C. MONEIN

# ANNEXES

## ANNEXE I - LISTES DES TAXONS PAR SITE ETUDIE

La légende se trouve en annexe II.

### La Parcelle 'Aliphos'

Nom scientifique	Nom français	Indigénat principal	Rareté région	Menace région	Protection régionale	Intérêt patrimonial	Exotique envahissant
<i>Acer pseudoplatanus</i> f. <i>pseudoplatanus</i>	Érable sycomore (f.)	I?;Z	CC	LC	Non	Non	N
<i>Achillea millefolium</i> L., 1753	Achillée millefeuille	I	CC	LC	Non	Non	N
<i>Agrostis stolonifera</i> var. <i>stolonifera</i> L., 1753	Agrostide stolonifère (var.)	I	CC	LC	Non	Non	N
<i>Alisma plantago-aquatica</i> L., 1753	Plantain-d'eau commun	I	C	LC	Non	Non	N
<i>Alnus glutinosa</i> (L.) Gaertn., 1790	Aulne glutineux	I	CC	LC	Non	Non	N
<b><i>Anisantha diandra</i> (Roth) Tutin ex Tzvelev, 1963</b>	<b>Brome à deux étamines</b>	<b>I</b>	<b>R?</b>	<b>LC</b>	<b>Non</b>	<b>Oui</b>	<b>N</b>
<i>Anisantha sterilis</i> (L.) Nevski, 1934	Brome stérile	I	CC	LC	Non	Non	N
<i>Anisantha tectorum</i> (L.) Nevski, 1934	Brome des toits	I	PC	LC	Non	Non	N
<i>Arenaria leptoclados</i> (Rchb.) Guss., 1844	Sabline à rameaux grêles	I	C	LC	Non	Non	N
<i>Arenaria serpyllifolia</i> var. <i>serpyllifolia</i> L., 1753	Sabline à feuilles de serpolet (var.)	I	C	LC	Non	Non	N
<i>Arrhenatherum elatius</i> subsp. <i>elatius</i> (L.) P.Beauv. ex J.Presl & C.Presl, 1819	Fromental élevé	I	CC	LC	Non	Non	N
<i>Artemisia vulgaris</i> L., 1753	Armoise commune ; Herbe à cent goûts	I	CC	LC	Non	Non	N
<i>Ballota nigra</i> subsp. <i>foetida</i> (Vis.) Hayek, 1929	Ballote fétide	I	C	LC	Non	Non	N
<i>Blackstonia perfoliata</i> subsp. <i>perfoliata</i> (L.) Huds., 1762	Chlore perfoliée	I	AC	LC	Non	Non	N
<b><i>Bolboschoenus maritimus</i> subsp. <i>maritimus</i> (L.) Palla, 1905</b>	<b>Scirpe maritime (sous-espèce de l'Ancien Monde)</b>	<b>I</b>	<b>R</b>	<b>LC</b>	<b>Non</b>	<b>Oui</b>	<b>N</b>

Nom scientifique	Nom français	Indigénat principal	Rareté région	Menace région	Protection régionale	Intérêt patrimonial	Exotique envahissant
<i>Bromus hordeaceus</i> subsp. <i>hordeaceus</i> L., 1753	Brome mou	I	CC	LC	Non	Non	N
<b><i>Bromus hordeaceus</i> subsp. <i>thominei</i> (Hardouin) Braun-Blanq., 1929</b>	<b>Brome des dunes</b>	<b>I</b>	<b>R</b>	<b>LC</b>	<b>Non</b>	<b>Oui</b>	<b>N</b>
<i>Buddleja davidii</i> Franch., 1887	Buddléia de David ; Arbre aux papillons	Z	C	NAa	Non	Non	A
<i>Calamagrostis epigejos</i> subsp. <i>epigejos</i> (L.) Roth, 1788	Calamagrostide commune	I	C	LC	Non	Non	N
<i>Capsella bursa-pastoris</i> (L.) Medik., 1792	Capselle bourse-à-pasteur	I	CC	LC	Non	Non	N
<b><i>Carex arenaria</i> L., 1753</b>	<b>Laïche des sables</b>	<b>I</b>	<b>AR</b>	<b>LC</b>	<b>Non</b>	<b>Oui</b>	<b>N</b>
<i>Carex flacca</i> subsp. <i>flacca</i> Schreb., 1771	Laïche glauque	I	C	LC	Non	Non	N
<i>Carex hirta</i> L., 1753	Laïche hérissée ; Laïche velue	I	C	LC	Non	Non	N
<i>Carex otrubae</i> Podp., 1922	Laïche cuivrée	I	AC	LC	Non	Non	N
<i>Carex riparia</i> Curtis, 1783	Laïche des rives	I	C	LC	Non	Non	N
<b><i>Carex viridula</i> Michx., 1803</b>	<b>Laïche tardive (s.l.)</b>	<b>I</b>	<b>AR</b>	<b>LC</b>	<b>Non</b>	<b>Oui</b>	<b>N</b>
<i>Catapodium rigidum</i> (L.) C.E.Hubb., 1953	Catapode rigide	I	AC	LC	Non	Non	N
<b><i>Cerastium arvense</i> subsp. <i>arvense</i> L., 1753</b>	<b>Céaïste des champs</b>	<b>I</b>	<b>PC</b>	<b>LC</b>	<b>Non</b>	<b>Oui</b>	<b>N</b>
<i>Cerastium fontanum</i> subsp. <i>vulgare</i> (Hartm.) Greuter & Burdet, 1982	Céaïste commun	I	CC	LC	Non	Non	N
<i>Chara</i> L., 1753							
<i>Chenopodium album</i> subsp. <i>album</i> L., 1753	Chénopode blanc	I	CC	LC	Non	Non	N
<i>Cirsium arvense</i> (L.) Scop., 1772	Cirse des champs	I	CC	LC	Non	Non	N
<i>Convolvulus arvensis</i> L., 1753	Liseron des champs	I	CC	LC	Non	Non	N
<i>Convolvulus sepium</i> L., 1753	Liseron des haies	I	CC	LC	Non	Non	N
<i>Cornus sanguinea</i> subsp. <i>sanguinea</i> L., 1753	Cornouiller sanguin	I	CC	LC	Non	Non	N
<i>Corylus avellana</i> L., 1753	Noisetier commun ; Noisetier ; Coudrier	I	CC	LC	Non	Non	N
<i>Crataegus monogyna</i> Jacq., 1775	Aubépine à un style	I	CC	LC	Non	Non	N
<i>Crepis capillaris</i> (L.) Wallr., 1840	Crépide capillaire	I	CC	LC	Non	Non	N
<i>Dactylis glomerata</i> subsp. <i>glomerata</i> L., 1753	Dactyle aggloméré	I	CC	LC	Non	Non	N
<i>Daucus carota</i> var. <i>carota</i>	Carotte sauvage (var.)	I	CC	LC	Non	Non	N
<i>Diplotaxis tenuifolia</i> (L.) DC., 1821	Diplotaxis à feuilles ténues ; Roquette jaune	I	AC	LC	Non	Non	N
<i>Drepanocladus aduncus</i> (Hedw.) Warnst.	Faucillette courbée	I	PC	LC	Non	Non	N
<i>Eleocharis palustris</i> subsp. <i>waltersii</i> Bures & Danihelka, 2008	Scirpe vulgaire ; Héléocharis des marais	I	PC?	LC	Non	Non	N
<b><i>Elytrigia acuta</i> (DC.) Tzvelev, 1973</b>	<b>Chiendent du littoral</b>	<b>I</b>	<b>R</b>	<b>LC</b>	<b>Non</b>	<b>Oui</b>	<b>N</b>
<i>Elytrigia</i> Desv., 1810	Chiendent (G)		P				
<i>Elytrigia repens</i> subsp. <i>repens</i> (L.) Desv. ex Nevski, 1934	Chiendent commun	I	CC	LC	Non	Non	N
<i>Epilobium brachycarpum</i> C.Presl, 1831	Épilobe à fruit courts	N	R	NAa	Non	Non	N
<i>Epilobium hirsutum</i> L., 1753	Épilobe hérissé	I	CC	LC	Non	Non	N
<i>Epilobium parviflorum</i> Schreb., 1771	Épilobe à petites fleurs	I	CC	LC	Non	Non	N
<i>Epilobium tetragonum</i> subsp. <i>tetragonum</i> L., 1753	Épilobe à quatre angles ; Épilobe à tige carrée	I	AC	LC	Non	Non	N
<i>Equisetum arvense</i> L., 1753	Prêle des champs	I	CC	LC	Non	Non	N
<i>Equisetum palustre</i> L., 1753	Prêle des marais	I	C	LC	Non	Non	N
<i>Erigeron canadensis</i> L., 1753	Vergerette du Canada	Z	CC	NAa	Non	Non	N

Nom scientifique	Nom français	Indigénat principal	Rareté région	Menace région	Protection régionale	Intérêt patrimonial	Exotique envahissant
<i>Erigeron sumatrensis</i> Retz., 1810	Vergerette de Sumatra	Z	AC	NAa	Non	Non	N
<i>Ervum tetraspermum</i> L., 1753	Vesce à quatre graines ; Cicérole	I	C	LC	Non	Non	N
<i>Eupatorium cannabinum</i> subsp. <i>cannabinum</i> L., 1753	Eupatoire chanvrine	I	CC	LC	Non	Non	N
<b><i>Falcaria vulgaris</i> Bernh., 1800</b>	<b>Falcaire ; Falcaire commune</b>	<b>I?;N?</b>	<b>RR</b>	<b>DD</b>	<b>Non</b>	<b>Oui</b>	<b>N</b>
<i>Fallopia convolvulus</i> var. <i>convolvulus</i> (L.) Á.Löve, 1970	Renouée faux-liseron (var.)	I	CC	LC	Non	Non	N
<i>Festuca</i> L., 1753	Fétuque (G)		P				
<i>Galium aparine</i> subsp. <i>aparine</i> L., 1753	Gaillet gratteron	I	CC	LC	Non	Non	N
<i>Galium verum</i> L., 1753	Gaillet jaune (s.l.) ; Caille-lait jaune (s.l.)	I	C	LC	Non	Non	N
<i>Glechoma hederacea</i> L., 1753	Lierre terrestre ; Gléchome lierre terrestre	I	CC	LC	Non	Non	N
<i>Gnaphalium uliginosum</i> L., 1753	Gnaphale des fanges	I	C	LC	Non	Non	N
<i>Helosciadium nodiflorum</i> (L.) W.D.J.Koch, 1824	Ache faux-cresson ; Faux cresson	I	C	LC	Non	Non	N
<i>Heracleum sphondylium</i> var. <i>sphondylium</i>	Berce commune (var.) ; Berce des prés ; Grande berce	I	CC	LC	Non	Non	N
<b><i>Hippophae rhamnoides</i> subsp. <i>rhamnoides</i> L., 1753</b>	<b>Argousier faux-nerprun</b>	<b>I</b>	<b>AR</b>	<b>LC</b>	<b>Non</b>	<b>Oui</b>	<b>N</b>
<i>Hirschfeldia incana</i> (L.) Lagr.-Foss., 1847	Roquette bâtarde	Z	AR	NAa	Non	Non	N
<i>Holcus lanatus</i> subsp. <i>lanatus</i> L., 1753	Houlque laineuse	I	CC	LC	Non	Non	N
<i>Hypochaeris radicata</i> L., 1753	Porcelle enracinée	I	CC	LC	Non	Non	N
<i>Jacobaea vulgaris</i> subsp. <i>vulgaris</i> Gaertn., 1791	Séneçon jacobée ; Jacobée	I	CC	LC	Non	Non	N
<i>Juncus articulatus</i> L., 1753	Jonc articulé	I	C	LC	Non	Non	N
<i>Juncus bufonius</i> var. <i>bufonius</i> L., 1753	Jonc des crapauds (var.)	I	C	LC	Non	Non	N
<b><i>Juncus compressus</i> Jacq., 1762</b>	<b>Jonc comprimé</b>	<b>I</b>	<b>PC</b>	<b>LC</b>	<b>Non</b>	<b>Oui</b>	<b>N</b>
<i>Juncus inflexus</i> L., 1753	Jonc glauque	I	CC	LC	Non	Non	N
<i>Juncus subnodulosus</i> Schrank, 1789	Jonc à tépales obtus ; Jonc noueux	I	AC	LC	NPC	Non	N
<b><i>Laphangium luteoalbum</i> (L.) Tzvelev, 1994</b>	<b>Gnaphale jaunâtre</b>	<b>I</b>	<b>R</b>	<b>LC</b>	<b>NPC; Pic</b>	<b>Oui</b>	<b>N</b>
<b><i>Lathyrus nissolia</i> L., 1753</b>	<b>Gesse de Nissolle</b>	<b>I</b>	<b>AR</b>	<b>LC</b>	<b>Non</b>	<b>Oui</b>	<b>N</b>
<i>Lemna minor</i> L., 1753	Petite lentille d'eau	I	C	LC	Non	Non	N
<b><i>Leontodon saxatilis</i> subsp. <i>saxatilis</i> Lam., 1779</b>	<b>Liondent des rochers ; Thrincie hérissée</b>	<b>I</b>	<b>PC</b>	<b>LC</b>	<b>Non</b>	<b>Oui</b>	<b>N</b>
<i>Linaria vulgaris</i> Mill., 1768	Linaire commune	I	CC	LC	Non	Non	N
<i>Lotus corniculatus</i> subsp. <i>corniculatus</i> L., 1753	Lotier corniculé ; Pied-de-poule	I	CC	LC	Non	Non	N
<i>Lycopus europaeus</i> L., 1753	Lycope d'Europe ; Pied-de-loup	I	C	LC	Non	Non	N
<i>Lythrum salicaria</i> L., 1753	Salicaire commune	I	C	LC	Non	Non	N
<i>Medicago lupulina</i> var. <i>lupulina</i> L., 1753	Luzerne lupuline (var.) ; Minette ; Mignonnette	I	CC	LC	Non	Non	N
<b><i>Medicago minima</i> (L.) L., 1754</b>	<b>Luzerne naine</b>	<b>I</b>	<b>AR</b>	<b>LC</b>	<b>Non</b>	<b>Oui</b>	<b>N</b>
<i>Medicago sativa</i> subsp. <i>ambigua</i> (Trautv.) Tutin	Luzerne bâtarde	N	RR	NAa	Non	Non	N
<b><i>Medicago sativa</i> subsp. <i>falcata</i> (L.) Arcang., 1882</b>	<b>Luzerne en faux ; Luzerne jaune</b>	<b>I</b>	<b>AR</b>	<b>LC</b>	<b>Non</b>	<b>Oui</b>	<b>N</b>
<i>Mentha aquatica</i> L., 1753	Menthe aquatique	I	C	LC	Non	Non	N
<b><i>Minuartia hybrida</i> (Vill.) Schischk., 1936</b>	<b>Minuartie intermédiaire (s.l.) ; Sabline intermédiaire (s.l.)</b>	<b>I</b>	<b>PC</b>	<b>LC</b>	<b>Non</b>	<b>Oui</b>	<b>N</b>
<i>Nasturtium</i> W.T.Aiton, 1812	Cresson (G)		P				

Nom scientifique	Nom français	Indigénat principal	Rareté région	Menace région	Protection régionale	Intérêt patrimonial	Exotique envahissant
<i>Odontites vernus</i> subsp. <i>serotinus</i> (Coss. & Germ.) Corb., 1894	Odontite tardive	I	C	LC	Non	Non	N
<i>Ononis spinosa</i> subsp. <i>maritima</i> (Dumort. ex Piré) P.Fourn., 1937	Bugrane rampante ; Arrête-bœuf	I	C	LC	Non	Non	N
<i>Oxybasis glauca</i> (L.) S.Fuentes, Uotila & Borsch, 2012	Chénopode glauque	I	AC	LC	Non	Non	N
<i>Oxybasis rubra</i> (L.) S.Fuentes, Uotila & Borsch, 2012	Chénopode rouge ; Ansérine rouge	I	C	LC	Non	Non	N
<i>Papaver rhoeas</i> L., 1753	Grand coquelicot	I	CC	LC	Non	Non	N
<i>Persicaria lapathifolia</i> (L.) Delarbre, 1800	Renouée à feuilles de patience	I	C	LC	Non	Non	N
<b><i>Petrorhagia prolifera</i> (L.) P.W.Ball &amp; Heywood, 1964</b>	<b>Œillet prolifère ; Tunique prolifère</b>	<b>I</b>	<b>PC</b>	<b>LC</b>	<b>Non</b>	<b>Oui</b>	<b>N</b>
<i>Phleum nodosum</i> L., 1759	Fléole noueuse	I	C	LC	Non	Non	N
<i>Phleum pratense</i> L., 1753	Fléole des prés	I	CC	LC	Non	Non	N
<i>Phragmites australis</i> (Cav.) Trin. ex Steud., 1840	Roseau commun ; Phragmite	I	C	LC	Non	Non	N
<i>Picris hieracioides</i> subsp. <i>hieracioides</i> L., 1753	Picride fausse-épervière	I	CC	LC	Non	Non	N
<i>Plantago lanceolata</i> L., 1753	Plantain lancéolé	I	CC	LC	Non	Non	N
<i>Plantago major</i> L., 1753	Plantain à larges feuilles (s.l.)	I	CC	LC	Non	Non	N
<i>Poa</i> L., 1753	Pâturin (G)		P				
<i>Polygonum aviculare</i> subsp. <i>depressum</i> (Meisn.) Arcang., 1882	Renouée des graviers ; Renouée des oiseaux ; Trainasse	I	CC	LC	Non	Non	N
<i>Populus alba</i> L., 1753	Peuplier blanc ; Ypréau	C	PC?	NAa	Non	Non	N
<i>Populus x canadensis</i> Moench, 1785	Peuplier du Canada	C	AR?	NAo	Non	Non	N
<i>Potentilla reptans</i> L., 1753	Potentille rampante ; Quintefeuille	I	CC	LC	Non	Non	N
<i>Prunus spinosa</i> L., 1753	Prunellier ; Épine noire	I	CC	LC	Non	Non	N
<i>Pulicaria dysenterica</i> (L.) Bernh., 1800	Pulicaire dysentérique	I	C	LC	Non	Non	N
<i>Ranunculus repens</i> L., 1753	Renoncule rampante	I	CC	LC	Non	Non	N
<i>Rapistrum rugosum</i> subsp. <i>orientale</i> (L.) Arcang., 1882	Rapistre du Levant ; Rapistre	Z	AR	NAa	Non	Non	N
<i>Robinia pseudoacacia</i> L., 1753	Robinier faux-acacia	Z;C	C	NAa	Non	Non	A
<i>Rubus caesius</i> L., 1753	Ronce bleuâtre	I	CC	LC	Non	Non	N
<i>Rubus</i> L., 1753	Ronce (G)		P				
<i>Rumex conglomeratus</i> Murray, 1770	Patience agglomérée	I	C	LC	Non	Non	N
<i>Salix alba</i> var. <i>alba</i> L., 1753	Saule blanc (var.)	I	CC	LC	Non	Non	N
<i>Salix caprea</i> L., 1753	Saule marsault ; Saule des chèvres	I	CC	LC	Non	Non	N
<i>Salix cinerea</i> L., 1753	Saule cendré	I	CC	LC	Non	Non	N
<i>Salix</i> L., 1753	Saule (G)		P				
<b><i>Samolus valerandi</i> L., 1753</b>	<b>Samole de Valerand ; Mouron d'eau ; Samole</b>	<b>I</b>	<b>PC</b>	<b>LC</b>	<b>Non</b>	<b>Oui</b>	<b>N</b>
<i>Schoenoplectus</i> gr. <i>lacustris</i>	Scirpe des lacs (groupe)	I	PC				N
<i>Senecio inaequidens</i> DC., 1838	Séneçon du Cap	Z	AC	NAa	Non	Non	P
<i>Senecio vulgaris</i> subsp. <i>vulgaris</i> L., 1753	Séneçon commun	I	CC	LC	Non	Non	N
<i>Silene latifolia</i> Poir., 1789	Silène à larges feuilles ; Compagnon blanc	I	CC	LC	Non	Non	N
<i>Sonchus asper</i> subsp. <i>asper</i> (L.) Hill, 1769	Laiteron rude ; Laiteron épineux	I	CC	LC	Non	Non	N
<i>Sonchus oleraceus</i> L., 1753	Laiteron maraîcher ; Laiteron potager	I	CC	LC	Non	Non	N

Nom scientifique	Nom français	Indigénat principal	Rareté région	Menace région	Protection régionale	Intérêt patrimonial	Exotique envahissant
<i>Tanacetum vulgare</i> L., 1753	Tanaisie commune ; Herbe aux vers	I	CC	LC	Non	Non	N
<i>Taraxacum</i> F.H.Wigg.	Pissenlit (G)		P				
<i>Taraxacum</i> sect. <i>Ruderalia</i> Kirschner, H. Øllgaard et Štěpánek	Pissenlit (section)	I	CC				N
<i>Torilis japonica</i> subsp. <i>japonica</i> (Houtt.) DC., 1830	Torilis du Japon ; Torilis faux-cerfeuil	I	CC	LC	Non	Non	N
<b><i>Trifolium arvense</i> var. <i>arvense</i> L., 1753</b>	<b>Trèfle des champs (var.) ; Trèfle pied-de-lièvre (var.)</b>	<b>I</b>	<b>PC</b>	<b>LC</b>	<b>Non</b>	<b>Oui*</b>	<b>N</b>
<i>Trifolium campestre</i> Schreb., 1804	Trèfle des champs	I	C	LC	Non	Non	N
<i>Trifolium pratense</i> var. <i>pratense</i>	Trèfle des prés (var.)	I	C?	LC	Non	Non	N
<i>Trifolium repens</i> var. <i>repens</i> L., 1753	Trèfle blanc (var.) ; Trèfle rampant	I	CC	LC	Non	Non	N
<b><i>Trifolium scabrum</i> subsp. <i>scabrum</i> L., 1753</b>	<b>Trèfle scabre</b>	<b>I</b>	<b>R</b>	<b>LC</b>	<b>Non</b>	<b>Oui</b>	<b>N</b>
<b><i>Trifolium striatum</i> L., 1753</b>	<b>Trèfle strié</b>	<b>I</b>	<b>R</b>	<b>LC</b>	<b>Non</b>	<b>Oui</b>	<b>N</b>
<i>Trigonella alba</i> (Medik.) Coulot & Rabaute, 2013	Mélicot blanc	I	C	LC	Non	Non	N
<i>Trigonella officinalis</i> (L.) Coulot & Rabaute, 2013	Mélicot officinal ; Mélicot jaune	I	AC	LC	Non	Non	N
<i>Typha latifolia</i> L., 1753	Massette à larges feuilles	I	C	LC	Non	Non	N
<i>Veronica arvensis</i> L., 1753	Véronique des champs	I	CC	LC	Non	Non	N
<i>Veronica catenata</i> Pennell, 1921	Véronique aquatique ; Véronique en chaîne	I	PC?	LC	Non	Non	N
<i>Vicia cracca</i> L., 1753	Vesce à épis	I	CC	LC	Non	Non	N
<i>Vicia</i> gr. <i>sativa</i>	Vesce cultivée (groupe)	I	CC				N
<i>Vicia hirsuta</i> (L.) Gray, 1821	Vesce hérissée	I	C	LC	Non	Non	N
<b><i>Vicia lutea</i> subsp. <i>lutea</i> L., 1753</b>	<b>Vesce jaune</b>	<b>I</b>	<b>RR</b>	<b>NT</b>	<b>Non</b>	<b>Oui</b>	<b>N</b>
<b><i>Vulpia ciliata</i> Dumort., 1824</b>	<b>Vulpie ciliée (s.l.)</b>	<b>I</b>	<b>R</b>	<b>LC</b>	<b>Non</b>	<b>Oui</b>	<b>N</b>
<i>Vulpia myuros</i> (L.) C.C.Gmel., 1805	Vulpie queue-de-rat	I	C	LC	Non	Non	N
<b><i>Zannichellia palustris</i> L., 1753</b>	<b>Zannichellie des marais (s.l.)</b>	<b>I</b>	<b>PC</b>	<b>LC</b>	<b>Non</b>	<b>Oui</b>	<b>N</b>

 Les Salines

Nom scientifique	Nom français	Indigénat principal	Rareté région	Menace région	Protection régionale	Intérêt patrimonial	Exotique envahissant
<i>Achillea millefolium</i> L., 1753	Achillée millefeuille	I	CC	LC	Non	Non	N
<i>Allium vineale</i> L., 1753	Ail des vignes	I	AC	LC	Non	Non	N
<b><i>Ammophila arenaria</i> subsp. <i>arenaria</i> (L.) Link, 1827</b>	<b>Oyat</b>	<b>I</b>	<b>R</b>	<b>LC</b>	<b>Non</b>	<b>Oui</b>	<b>N</b>
<i>Anacamptis pyramidalis</i> var. <i>pyramidalis</i> (L.) Rich., 1817	Orchis pyramidal (var.)	I	AC	LC	Non	Non	N
<b><i>Anisantha diandra</i> (Roth) Tutin ex Tzvelev, 1963</b>	<b>Brome à deux étamines</b>	<b>I</b>	<b>R?</b>	<b>LC</b>	<b>Non</b>	<b>Oui</b>	<b>N</b>
<i>Anisantha sterilis</i> (L.) Nevski, 1934	Brome stérile	I	CC	LC	Non	Non	N
<i>Anisantha tectorum</i> (L.) Nevski, 1934	Brome des toits	I	PC	LC	Non	Non	N
<i>Anthyllis vulneraria</i> L., 1753	Anthyllide vulnéraire	I	?	DD	Non	Non	N
<i>Arenaria leptoclados</i> (Rchb.) Guss., 1844	Sabline à rameaux grêles	I	C	LC	Non	Non	N

Nom scientifique	Nom français	Indigénat principal	Rareté région	Menace région	Protection régionale	Intérêt patrimonial	Exotique envahissant
<i>Arenaria serpyllifolia</i> var. <i>serpyllifolia</i> L., 1753	Sabline à feuilles de serpolet (var.)	I	C	LC	Non	Non	N
<i>Arrhenatherum elatius</i> subsp. <i>elatius</i> (L.) P.Beauv. ex J.Presl & C.Presl, 1819	Fromental élevé	I	CC	LC	Non	Non	N
<i>Betula pendula</i> f. <i>pendula</i>	Bouleau verruqueux (f.)	I	CC	LC	Non	Non	N
<i>Blackstonia perfoliata</i> subsp. <i>perfoliata</i> (L.) Huds., 1762	Chlore perfoliée	I	AC	LC	Non	Non	N
<b><i>Bromus hordeaceus</i> subsp. <i>thominei</i> (Hardouin) Braun-Blanq., 1929</b>	<b>Brome des dunes</b>	<b>I</b>	<b>R</b>	<b>LC</b>	<b>Non</b>	<b>Oui</b>	<b>N</b>
<i>Bryonia cretica</i> subsp. <i>dioica</i> (Jacq.) Tutin, 1968	Bryone dioïque ; Bryone	I	CC	LC	Non	Non	N
<i>Calamagrostis epigejos</i> subsp. <i>epigejos</i> (L.) Roth, 1788	Calamagrostide commune	I	C	LC	Non	Non	N
<i>Cardamine hirsuta</i> L., 1753	Cardamine hérissée	I	CC	LC	Non	Non	N
<i>Carduus nutans</i> subsp. <i>nutans</i> L., 1753	Chardon penché	I	AC	LC	Non	Non	N
<b><i>Carduus tenuiflorus</i> Curtis, 1793</b>	<b>Chardon à petits capitules</b>	<b>I</b>	<b>R</b>	<b>LC</b>	<b>Non</b>	<b>Oui</b>	<b>N</b>
<b><i>Carex arenaria</i> L., 1753</b>	<b>Laïche des sables</b>	<b>I</b>	<b>AR</b>	<b>LC</b>	<b>Non</b>	<b>Oui</b>	<b>N</b>
<i>Catapodium rigidum</i> (L.) C.E.Hubb., 1953	Catapode rigide	I	AC	LC	Non	Non	N
<i>Centaurea decipiens</i> Thuill., 1799	Centauree trompeuse	I	CC	LC	Non	Non	N
<i>Centaureum erythraea</i> var. <i>erythraea</i>	Petite-centaurée commune (var.)	I	C	LC	Non	Non	N
<i>Cerastium</i> L., 1753	Céaiste (G)		P				
<i>Cerastium semidecandrum</i> L., 1753	Céaiste scarieux	I	AC	LC	Non	Non	N
<i>Ceratodon purpureus</i> (Hedw.) Brid., 1826	Cératodon pourpre	I	CC	LC	Non	Non	N
<i>Convolvulus arvensis</i> L., 1753	Liseron des champs	I	CC	LC	Non	Non	N
<i>Crepis capillaris</i> (L.) Wallr., 1840	Crépide capillaire	I	CC	LC	Non	Non	N
<i>Crepis</i> L., 1753	Crépide (G)		P				
<i>Dactylis glomerata</i> subsp. <i>glomerata</i> L., 1753	Dactyle aggloméré	I	CC	LC	Non	Non	N
<i>Daucus carota</i> var. <i>carota</i>	Carotte sauvage (var.)	I	CC	LC	Non	Non	N
<i>Diplotaxis tenuifolia</i> (L.) DC., 1821	Diplotaxis à feuilles ténues ; Roquette jaune	I	AC	LC	Non	Non	N
<i>Draba verna</i> L., 1753	Drave printanière ; Drave printanière	I	CC	LC	Non	Non	N
<i>Echium vulgare</i> var. <i>vulgare</i> L., 1753	Vipérine commune (var.)	I	C	LC	Non	Non	N
<b><i>Elytrigia acuta</i> (DC.) Tzvelev, 1973</b>	<b>Chiendent du littoral</b>	<b>I</b>	<b>R</b>	<b>LC</b>	<b>Non</b>	<b>Oui</b>	<b>N</b>
<i>Epilobium brachycarpum</i> C.Presl, 1831	Épilobe à fruit courts	N	R	NAa	Non	Non	N
<i>Epilobium tetragonum</i> subsp. <i>lamyi</i> (F.W.Schultz) Nyman, 1879	Épilobe de Lamy	I	C	LC	Non	Non	N
<b><i>Erigeron acris</i> L., 1753</b>	<b>Vergerette âcre</b>	<b>I</b>	<b>PC?</b>	<b>NE</b>	<b>Non</b>	<b>Oui*</b>	<b>N</b>
<i>Erigeron canadensis</i> L., 1753	Vergerette du Canada	Z	CC	NAa	Non	Non	N
<i>Erodium cicutarium</i> subsp. <i>cicutarium</i> (L.) L'Hér., 1789	Bec-de-grue à feuilles de ciguë	I	C	LC	Non	Non	N
<i>Euphorbia cyparissias</i> L., 1753	Euphorbe petit-cyprès ; Tithymale	I;N	AC	LC	Non	Non	N
<i>Fallopia aubertii</i> (L.Henry) Holub, 1971	Renouée de Chine	C	R	NAa	Non	Non	P
<b><i>Festuca arenaria</i> Osbeck, 1788</b>	<b>Fétuque des sables</b>	<b>I</b>	<b>R</b>	<b>LC</b>	<b>Non</b>	<b>Oui</b>	<b>N</b>
<i>Festuca rubra</i> subsp. <i>rubra</i> L., 1753	Fétuque rouge	I	CC	LC	Non	Non	N
<i>Galium album</i> var. <i>album</i>	Gaillet dressé (var.) ; Caillie-lait blanc	I	CC	LC	Non	Non	N

Nom scientifique	Nom français	Indigénat principal	Rareté région	Menace région	Protection régionale	Intérêt patrimonial	Exotique envahissant
<i>Galium verum</i> var. <i>maritimum</i> DC., 1805	Gaillet jaune (var.) ; Caille-lait jaune (var.)	I	R	LC	Non	Non	N
<i>Geranium molle</i> var. <i>molle</i> L., 1753	Géranium mou (var.)	I	CC	LC	Non	Non	N
<i>Geranium robertianum</i> L., 1753	Géranium herbe-à-Robert ; Herbe à Robert	I	CC	LC	Non	Non	N
<i>Geranium rotundifolium</i> L., 1753	Géranium à feuilles rondes	I	AC	LC	Non	Non	N
<b><i>Hieracium umbellatum</i> L., 1753</b>	<b>Épervière en ombelle</b>	<b>I</b>	<b>PC</b>	<b>LC</b>	<b>Non</b>	<b>Oui</b>	<b>N</b>
<i>Himantoglossum hircinum</i> (L.) Spreng., 1826	Orchis bouc ; Loroglosse	I	AC	LC	Non	Non	N
<b><i>Hippophae rhamnoides</i> subsp. <i>rhamnoides</i> L., 1753</b>	<b>Argousier faux-nerprun</b>	<b>I</b>	<b>AR</b>	<b>LC</b>	<b>Non</b>	<b>Oui</b>	<b>N</b>
<i>Hirschfeldia incana</i> (L.) Lagr.-Foss., 1847	Roquette bâtarde	Z	AR	NAa	Non	Non	N
<i>Holcus lanatus</i> subsp. <i>lanatus</i> L., 1753	Houlque laineuse	I	CC	LC	Non	Non	N
<i>Homalothecium lutescens</i> (Hedw.) H. Rob.	Buissonnette jaunâtre	I	C	LC	Non	Non	N
<i>Hypericum perforatum</i> var. <i>perforatum</i> L., 1753	Millepertuis perforé (var. type) ; Herbe à mille trous	I	CC	LC	Non	Non	N
<i>Hypochaeris radicata</i> L., 1753	Porcelle enracinée	I	CC	LC	Non	Non	N
<i>Jacobaea vulgaris</i> subsp. <i>vulgaris</i> Gaertn., 1791	Séneçon jacobée ; Jacobée	I	CC	LC	Non	Non	N
<b><i>Lactuca virosa</i> L., 1753</b>	<b>Laitue vireuse</b>	<b>I</b>	<b>AR</b>	<b>LC</b>	<b>Non</b>	<b>Oui</b>	<b>N</b>
<b><i>Leontodon saxatilis</i> subsp. <i>saxatilis</i> Lam., 1779</b>	<b>Liondent des rochers ; Thrincie hérissée</b>	<b>I</b>	<b>PC</b>	<b>LC</b>	<b>Non</b>	<b>Oui</b>	<b>N</b>
<i>Linaria vulgaris</i> Mill., 1768	Linaire commune	I	CC	LC	Non	Non	N
<b><i>Medicago minima</i> (L.) L., 1754</b>	<b>Luzerne naine</b>	<b>I</b>	<b>AR</b>	<b>LC</b>	<b>Non</b>	<b>Oui</b>	<b>N</b>
<i>Medicago sativa</i> nsubsp. <i>ambigua</i> (Trautv.) Tutin	Luzerne bâtarde	N	RR	NAa	Non	Non	N
<b><i>Minuartia hybrida</i> (Vill.) Schischk., 1936</b>	<b>Minuartie intermédiaire (s.l.) ; Sabline intermédiaire (s.l.)</b>	<b>I</b>	<b>PC</b>	<b>LC</b>	<b>Non</b>	<b>Oui</b>	<b>N</b>
<b><i>Minuartia hybrida</i> subsp. <i>tenuifolia</i> (L.) Kerguélen, 1993</b>	<b>Minuartie à feuilles étroites ; Sabline à feuilles étroites</b>	<b>I</b>	<b>PC?</b>	<b>DD</b>	<b>Non</b>	<b>Oui*</b>	<b>N</b>
<i>Myosotis ramosissima</i> subsp. <i>ramosissima</i> Rochel, 1814	Myosotis hérissé	I	AC	LC	Non	Non	N
<i>Odontites vernus</i> subsp. <i>serotinus</i> (Coss. & Germ.) Corb., 1894	Odontite tardive	I	C	LC	Non	Non	N
<i>Oenothera</i>	Onagre (G)		P				
<i>Oenothera glazioviana</i> var. <i>glazioviana</i> Micheli, 1875	Onagre à grandes fleurs (var.)	I	PC?	LC	Non	Non	N
<i>Oenothera x fallax</i> Renner, 1917	Onagre trompeuse	I	AR?	NAo	Non	Non	N
<i>Ononis spinosa</i> subsp. <i>maritima</i> (Dumort. ex Piré) P.Fourn., 1937	Bugrane rampante ; Arrête-bœuf	I	C	LC	Non	Non	N
<b><i>Ophrys apifera</i> Huds., 1762</b>	<b>Ophrys abeille</b>	<b>I</b>	<b>AC</b>	<b>LC</b>	<b>NPC</b>	<b>Non</b>	<b>N</b>
<b><i>Petrorhagia prolifera</i> (L.) P.W.Ball &amp; Heywood, 1964</b>	<b>Œillet prolifère ; Tunique prolifère</b>	<b>I</b>	<b>PC</b>	<b>LC</b>	<b>Non</b>	<b>Oui</b>	<b>N</b>
<b><i>Phleum arenarium</i> L., 1753</b>	<b>Fléole des sables</b>	<b>I</b>	<b>AR</b>	<b>LC</b>	<b>Non</b>	<b>Oui</b>	<b>N</b>
<i>Phragmites australis</i> (Cav.) Trin. ex Steud., 1840	Roseau commun ; Phragmite	I	C	LC	Non	Non	N
<i>Picris hieracioides</i> subsp. <i>hieracioides</i> L., 1753	Picride fausse-épervière	I	CC	LC	Non	Non	N
<i>Plantago lanceolata</i> L., 1753	Plantain lancéolé	I	CC	LC	Non	Non	N
<i>Poa compressa</i> L., 1753	Pâturin comprimé	I	C	LC	Non	Non	N
<i>Poa pratensis</i> subsp. <i>angustifolia</i> (L.) Dumort., 1824	Pâturin à feuilles étroites	I	AC	LC	Non	Non	N

Nom scientifique	Nom français	Indigénat principal	Rareté région	Menace région	Protection régionale	Intérêt patrimonial	Exotique envahissant
<b><i>Poa pratensis</i> subsp. <i>irrigata</i> (Lindm.) H.Lindb., 1916</b>	<b>Pâturin à larges feuilles ; Pâturin humble</b>	I	AR	LC	Non	Oui	N
<i>Potentilla recta</i> L., 1753	Potentille droite	Z;A	AR	NAa	Non	Non	N
<i>Potentilla reptans</i> L., 1753	Potentille rampante ; Quintefeuille	I	CC	LC	Non	Non	N
<i>Reseda lutea</i> subsp. <i>lutea</i> L., 1753	Réséda jaune	I	CC	LC	Non	Non	N
<i>Rosa canina</i> agr.	Rosier des chiens (agr.) ; Églantier commun	I	CC				N
<i>Rosa</i> L., 1753	Rosier ; Églantier (G)		P				
<i>Rosa rugosa</i> Thunb., 1784	Rosier rugueux	C	AR	NAa	Non	Non	A
<i>Rubus caesius</i> L., 1753	Ronce bleuâtre	I	CC	LC	Non	Non	N
<i>Rubus</i> L., 1753	Ronce (G)		P				
<i>Rumex crispus</i> var. <i>crispus</i> L., 1753	Patience crépue (var.)	I	CC	LC	Non	Non	N
<i>Sambucus nigra</i> L., 1753	Sureau noir	I	CC	LC	Non	Non	N
<i>Saponaria officinalis</i> L., 1753	Saponaire officinale	I	C	LC	Non	Non	N
<i>Saxifraga tridactylites</i> L., 1753	Saxifrage à trois doigts	I	C	LC	Non	Non	N
<i>Schedonorus arundinaceus</i> subsp. <i>arundinaceus</i> (Schreb.) Dumort., 1824	Fétuque roseau	I	CC	LC	Non	Non	N
<i>Sedum acre</i> L., 1753	Orpin âcre	I	CC	LC	Non	Non	N
<i>Senecio inaequidens</i> DC., 1838	Séneçon du Cap	Z	AC	NAa	Non	Non	P
<b><i>Silene conica</i> L., 1753</b>	<b>Silène conique</b>	<b>I</b>	<b>R</b>	<b>LC</b>	<b>Non</b>	<b>Oui</b>	<b>N</b>
<i>Silene latifolia</i> Poir., 1789	Silène à larges feuilles ; Compagnon blanc	I	CC	LC	Non	Non	N
<i>Sonchus asper</i> subsp. <i>asper</i> (L.) Hill, 1769	Laiteron rude ; Laiteron épineux	I	CC	LC	Non	Non	N
<i>Syntrichia ruraliformis</i> (Besch.) Mans., 1904	Tortule des dunes	I	PC	LC	Non	Non	N
<i>Tanacetum vulgare</i> L., 1753	Tanaisie commune ; Herbe aux vers	I	CC	LC	Non	Non	N
<i>Taraxacum</i> sect. <i>Erythrosperma</i> (Lindb. f.) Dahlst.	Pissenlit (section)	I	CC ?	NA	Non	Non	
<i>Tragopogon</i> L., 1753	Salsifis (G)		P				
<i>Tragopogon pratensis</i> subsp. <i>pratensis</i> L., 1753	Salsifis des prés	I	C	LC	Non	Non	N
<b><i>Trifolium arvense</i> var. <i>arvense</i> L., 1753</b>	<b>Trèfle des champs (var.) ; Trèfle pied-de-lièvre (var.)</b>	<b>I</b>	<b>PC</b>	<b>LC</b>	<b>Non</b>	<b>Oui*</b>	<b>N</b>
<i>Trifolium campestre</i> Schreb., 1804	Trèfle des champs	I	C	LC	Non	Non	N
<b><i>Trifolium scabrum</i> subsp. <i>scabrum</i> L., 1753</b>	<b>Trèfle scabre</b>	<b>I</b>	<b>R</b>	<b>LC</b>	<b>Non</b>	<b>Oui</b>	<b>N</b>
<i>Trigonella alba</i> (Medik.) Coulot & Rabaute, 2013	Méliot blanc	I	C	LC	Non	Non	N
<i>Urtica dioica</i> subsp. <i>dioica</i> L., 1753	Grande ortie ; Ortie dioïque	I	CC	LC	Non	Non	N
<i>Verbascum</i> L., 1753	Molène (G)		P				
<i>Veronica arvensis</i> L., 1753	Véronique des champs	I	CC	LC	Non	Non	N
<b><i>Vicia angustifolia</i> L., 1759</b>	<b>Vesce à feuilles étroites</b>	<b>I</b>	<b>R?</b>	<b>DD</b>	<b>Non</b>	<b>Oui</b>	<b>N</b>
<i>Vicia hirsuta</i> (L.) Gray, 1821	Vesce hérissée	I	C	LC	Non	Non	N
<b><i>Vicia lathyroides</i> L., 1753</b>	<b>Vesce fausse-gesse</b>	<b>I</b>	<b>R</b>	<b>DD</b>	<b>Non</b>	<b>Oui</b>	<b>N</b>
<i>Vicia sativa</i> L., 1753	Vesce cultivée (s.l.)	A;S;C	AR?	NAo	Non	Non	N
<b><i>Vulpia ciliata</i> Dumort., 1824</b>	<b>Vulpie ciliée (s.l.)</b>	<b>I</b>	<b>R</b>	<b>LC</b>	<b>Non</b>	<b>Oui</b>	<b>N</b>
<i>Vulpia myuros</i> (L.) C.C.Gmel., 1805	Vulpie queue-de-rat	I	C	LC	Non	Non	N

 Les prairies de la Linière

Nom scientifique	Nom français	Indigénat principal	Rareté région	Menace région	Protection régionale	Intérêt patrimonial	Exotique envahissant
<i>Achillea millefolium</i> L., 1753	Achillée millefeuille	I	CC	LC	Non	Non	N
<i>Agrostis stolonifera</i> var. <i>stolonifera</i> L., 1753	Agrostide stolonifère (var.)	I	CC	LC	Non	Non	N
<i>Anisantha sterilis</i> (L.) Nevski, 1934	Brome stérile	I	CC	LC	Non	Non	N
<i>Arrhenatherum elatius</i> subsp. <i>elatius</i> (L.) P.Beauv. ex J.Presl & C.Presl, 1819	Fromental élevé	I	CC	LC	Non	Non	N
<i>Artemisia vulgaris</i> L., 1753	Armoise commune ; Herbe à cent goûts	I	CC	LC	Non	Non	N
<i>Bellis perennis</i> L., 1753	Pâquerette vivace	I	CC	LC	Non	Non	N
<i>Blackstonia perfoliata</i> subsp. <i>perfoliata</i> (L.) Huds., 1762	Chlore perfoliée	I	AC	LC	Non	Non	N
<i>Bromus hordeaceus</i> subsp. <i>hordeaceus</i> L., 1753	Brome mou	I	CC	LC	Non	Non	N
<i>Carduus crispus</i> L., 1753	Chardon crépu	#	#	#	Non	#	#
<b><i>Carex arenaria</i> L., 1753</b>	<b>Laïche des sables</b>	<b>I</b>	<b>AR</b>	<b>LC</b>	<b>Non</b>	<b>Oui</b>	<b>N</b>
<i>Carex hirta</i> L., 1753	Laïche hérissée ; Laïche velue	I	C	LC	Non	Non	N
<i>Carex otrubae</i> Podp., 1922	Laïche cuivrée	I	AC	LC	Non	Non	N
<i>Cerastium fontanum</i> subsp. <i>vulgare</i> (Hartm.) Greuter & Burdet, 1982	Céraïste commun	I	CC	LC	Non	Non	N
<i>Cerastium glomeratum</i> Thuill., 1799	Céraïste aggloméré	I	CC	LC	Non	Non	N
<i>Cirsium arvense</i> (L.) Scop., 1772	Cirse des champs	I	CC	LC	Non	Non	N
<i>Cirsium vulgare</i> subsp. <i>vulgare</i> (Savi) Ten., 1838	Cirse commun	I	CC	LC	Non	Non	N
<i>Convolvulus sepium</i> L., 1753	Liseron des haies	I	CC	LC	Non	Non	N
<i>Cornus sanguinea</i> subsp. <i>sanguinea</i> L., 1753	Cornouiller sanguin	I	CC	LC	Non	Non	N
<i>Dactylis glomerata</i> subsp. <i>glomerata</i> L., 1753	Dactyle aggloméré	I	CC	LC	Non	Non	N
<i>Daucus carota</i> var. <i>carota</i>	Carotte sauvage (var.)	I	CC	LC	Non	Non	N
<i>Dipsacus fullonum</i> L., 1753	Cardère sauvage ; Cabaret des oiseaux	I	CC	LC	Non	Non	N
<i>Elytrigia repens</i> subsp. <i>repens</i> (L.) Desv. ex Nevski, 1934	Chiendent commun	I	CC	LC	Non	Non	N
<i>Epilobium hirsutum</i> L., 1753	Épilobe hérissé	I	CC	LC	Non	Non	N
<i>Epilobium tetragonum</i> L., 1753	Épilobe à quatre angles (s.l.) ; Épilobe à tige carrée (s.l.)	I	CC	LC	Non	Non	N
<i>Erigeron sumatrensis</i> Retz., 1810	Vergerette de Sumatra	Z	AC	NAa	Non	Non	N
<i>Ervum tetraspermum</i> L., 1753	Vesce à quatre graines ; Cicérole	I	C	LC	Non	Non	N
<i>Galega officinalis</i> L., 1753	Galéga officinal ; Sainfoin d'Espagne	Z;A	AR	NAa	Non	Non	P
<i>Galium aparine</i> subsp. <i>aparine</i> L., 1753	Gaillet gratteron	I	CC	LC	Non	Non	N
<i>Geranium dissectum</i> L., 1755	Géranium découpé	I	CC	LC	Non	Non	N
<i>Glechoma hederacea</i> L., 1753	Lierre terrestre ; Gléchome lierre terrestre	I	CC	LC	Non	Non	N
<i>Helminthotheca echioides</i> (L.) Holub, 1973	Picride fausse-vipérine	I	C	LC	Non	Non	N
<i>Heracleum sphondylium</i> var. <i>sphondylium</i>	Berce commune (var.) ; Berce des prés ; Grande berce	I	CC	LC	Non	Non	N
<b><i>Hippophae rhamnoides</i> L., 1753</b>	<b>Argousier faux-nerprun</b>	<b>I</b>	<b>AR</b>	<b>LC</b>	<b>Non</b>	<b>Oui</b>	<b>N</b>
<i>Holcus lanatus</i> subsp. <i>lanatus</i> L., 1753	Houlque laineuse	I	CC	LC	Non	Non	N
<i>Hypericum perforatum</i> var. <i>perforatum</i> L., 1753	Millepertuis perforé (var. type) ; Herbe à mille trous	I	CC	LC	Non	Non	N
<i>Jacobaea vulgaris</i> subsp. <i>vulgaris</i> Gaertn., 1791	Séneçon jacobée ; Jacobée	I	CC	LC	Non	Non	N

Nom scientifique	Nom français	Indigénat principal	Rareté région	Menace région	Protection régionale	Intérêt patrimonial	Exotique envahissant
<i>Juncus inflexus</i> L., 1753	Jonc glauque	I	CC	LC	Non	Non	N
<i>Lamium album</i> L., 1753	Lamier blanc ; Ortie blanche	I	CC	LC	Non	Non	N
<b><i>Lathyrus aphaca</i> var. <i>aphaca</i> L., 1753</b>	<b>Gesse sans feuilles (var.)</b>	<b>I</b>	<b>PC</b>	<b>LC</b>	<b>Non</b>	<b>Oui*</b>	<b>N</b>
<b><i>Lathyrus nissolia</i> var. <i>glabrescens</i> Freyn.</b>	<b>Gesse de Nissolle (var.)</b>	<b>I</b>	<b>AR</b>	<b>LC</b>	<b>Non</b>	<b>Oui*</b>	<b>N</b>
<i>Lathyrus pratensis</i> L., 1753	Gesse des prés	I	CC	LC	Non	Non	N
<i>Lotus corniculatus</i> subsp. <i>corniculatus</i> L., 1753	Lotier corniculé ; Pied-de-poule	I	CC	LC	Non	Non	N
<b><i>Lotus glaber</i> Mill., 1768</b>	<b>Lotier à feuilles ténues</b>	<b>I</b>	<b>AR</b>	<b>LC</b>	<b>Non</b>	<b>Oui</b>	<b>N</b>
<i>Medicago arabica</i> (L.) Huds., 1762	Luzerne tachée ; Luzerne d'Arabie	I	AC	LC	Non	Non	N
<i>Medicago lupulina</i> L., 1753	Luzerne lupuline ; Minette ; Mignonnette	I	CC	LC	Non	Non	N
<i>Myosotis arvensis</i> var. <i>arvensis</i> (L.) Hill, 1764	Myosotis des champs	I	CC	LC	Non	Non	N
<i>Ophrys apifera</i> Huds., 1762	<i>Ophrys abeille</i>	<b>I</b>	<b>AC</b>	<b>LC</b>	<b>NPC</b>	<b>Non</b>	<b>N</b>
<i>Pastinaca sativa</i> L., 1753	Panais cultivé (s.l.)	I;Z	CC	LC	Non	Non	N
<i>Persicaria amphibia</i> (L.) Gray, 1821	Renouée amphibie	I	C	LC	Non	Non	N
<i>Phragmites australis</i> (Cav.) Trin. ex Steud., 1840	Roseau commun ; Phragmite	I	C	LC	Non	Non	N
<i>Picris hieracioides</i> subsp. <i>hieracioides</i> L., 1753	Picride fausse-épervière	I	CC	LC	Non	Non	N
<i>Plantago lanceolata</i> L., 1753	Plantain lancéolé	I	CC	LC	Non	Non	N
<i>Poa pratensis</i> subsp. <i>angustifolia</i> (L.) Dumort., 1824	Pâturin à feuilles étroites	I	AC	LC	Non	Non	N
<i>Poa trivialis</i> subsp. <i>trivialis</i> L., 1753	Pâturin commun	I	CC	LC	Non	Non	N
<i>Potentilla reptans</i> L., 1753	Potentille rampante ; Quintefeuille	I	CC	LC	Non	Non	N
<i>Pulicaria dysenterica</i> (L.) Bernh., 1800	Pulicaire dysentérique	I	C	LC	Non	Non	N
<i>Ranunculus repens</i> L., 1753	Renoncule rampante	I	CC	LC	Non	Non	N
<i>Rubus</i> L., 1753	Ronce (G)		P				
<i>Rumex conglomeratus</i> Murray, 1770	Patience agglomérée	I	C	LC	Non	Non	N
<i>Rumex crispus</i> var. <i>crispus</i> L., 1753	Patience crépue (var.)	I	CC	LC	Non	Non	N
<i>Rumex obtusifolius</i> L., 1753	Patience à feuilles obtuses (s.l.)	I	CC	LC	Non	Non	N
<i>Schedonorus arundinaceus</i> subsp. <i>arundinaceus</i> (Schreb.) Dumort., 1824	Fétuque roseau	I	CC	LC	Non	Non	N
<i>Senecio inaequidens</i> DC., 1838	<i>Sénéçon du Cap</i>	<b>Z</b>	<b>AC</b>	<b>NAa</b>	<b>Non</b>	<b>Non</b>	<b>P</b>
<i>Silene latifolia</i> Poir., 1789	Silène à larges feuilles ; Compagnon blanc	I	CC	LC	Non	Non	N
<i>Sonchus asper</i> subsp. <i>asper</i> (L.) Hill, 1769	Laiteron rude ; Laiteron épineux	I	CC	LC	Non	Non	N
<i>Symphytum officinale</i> subsp. <i>officinale</i> L., 1753	Consoude officinale	I	CC	LC	Non	Non	N
<i>Tanacetum vulgare</i> L., 1753	Tanaisie commune ; Herbe aux vers	I	CC	LC	Non	Non	N
<i>Torilis japonica</i> subsp. <i>japonica</i> (Houtt.) DC., 1830	Torilis du Japon ; Torilis faux-cerfeuil	I	CC	LC	Non	Non	N
<i>Trifolium campestre</i> Schreb., 1804	Trèfle des champs	I	C	LC	Non	Non	N
<i>Trifolium dubium</i> Sibth., 1794	Trèfle douteux	I	CC	LC	Non	Non	N
<i>Trifolium hybridum</i> L., 1753	Trèfle hybride	N;A	AR	NAa	Non	Non	N
<i>Trifolium pratense</i> var. <i>pratense</i>	Trèfle des prés (var.)	I	C?	LC	Non	Non	N
<i>Trifolium repens</i> var. <i>repens</i> L., 1753	Trèfle blanc (var.) ; Trèfle rampant	I	CC	LC	Non	Non	N
<i>Urtica dioica</i> subsp. <i>dioica</i> L., 1753	Grande ortie ; Ortie dioïque	I	CC	LC	Non	Non	N
<i>Veronica arvensis</i> L., 1753	Véronique des champs	I	CC	LC	Non	Non	N

Nom scientifique	Nom français	Indigénat principal	Rareté région	Menace région	Protection régionale	Intérêt patrimonial	Exotique envahissant
<i>Vicia cracca</i> L., 1753	Vesce à épis	I	CC	LC	Non	Non	N
<i>Vicia gr. sativa</i>	Vesce cultivée (groupe)	I	CC				N
<i>Vicia hirsuta</i> (L.) Gray, 1821	Vesce hérissée	I	C	LC	Non	Non	N

 Le Verger aux fleurs

Nom scientifique	Nom français	Statut d'indigénat	Rareté Région	Menace Région	Protection régionale	Intérêt patrimonial	Exotique envahissant
<i>Agrostis stolonifera</i> var. <i>stolonifera</i> L., 1753	Agrostide stolonifère (var.)	I	CC	LC	Non	Non	N
<i>Anisantha tectorum</i> (L.) Nevski, 1934	Brome des toits	I	PC	LC	Non	Non	N
<i>Anthoxanthum odoratum</i> L., 1753	Flouve odorante	I	C	LC	Non	Non	N
<i>Aphanes arvensis</i> L., 1753	Alchémille des champs	I	AC	LC	Non	Non	N
<i>Arrhenatherum elatius</i> subsp. <i>elatius</i> (L.) P.Beauv. ex J.Presl & C.Presl, 1819	Fromental élevé	I	CC	LC	Non	Non	N
<i>Bellis perennis</i> L., 1753	Pâquerette vivace	I	CC	LC	Non	Non	N
<i>Bromus hordeaceus</i> subsp. <i>hordeaceus</i> L., 1753	Brome mou	I	CC	LC	Non	Non	N
<b><i>Catapodium marinum</i> (L.) C.E.Hubb., 1955</b>	<b>Catapode marine</b>	<b>I</b>	<b>R</b>	<b>LC</b>	<b>Non</b>	<b>Oui</b>	<b>N</b>
<i>Catapodium rigidum</i> (L.) C.E.Hubb., 1953	Catapode rigide	I	AC	LC	Non	Non	N
<b><i>Cerastium diffusum</i> Pers., 1805</b>	<b>Céraisie à quatre étamines ; Céraisie diffus</b>	<b>I</b>	<b>R</b>	<b>LC</b>	<b>Non</b>	<b>Oui</b>	<b>N</b>
<i>Cerastium fontanum</i> subsp. <i>vulgare</i> (Hartm.) Greuter & Burdet, 1982	Céraisie commun	I	CC	LC	Non	Non	N
<i>Cerastium glomeratum</i> Thuill., 1799	Céraisie aggloméré	I	CC	LC	Non	Non	N
<i>Cerastium semidecandrum</i> L., 1753	Céraisie scarieux	I	AC	LC	Non	Non	N
<i>Cynosurus cristatus</i> L., 1753	Crételle des prés	I	C	LC	Non	Non	N
<i>Dactylis glomerata</i> subsp. <i>glomerata</i> L., 1753	Dactyle aggloméré	I	CC	LC	Non	Non	N
<i>Draba verna</i> L., 1753	Drave printanière ; Drave printanière	I	CC	LC	Non	Non	N
<i>Equisetum arvense</i> L., 1753	Prêle des champs	I	CC	LC	Non	Non	N
<i>Erodium cicutarium</i> (L.) L'Hér., 1789	Bec-de-grue à feuilles de ciguë (s.l.)	I	C	LC	Non	Non	N
<i>Festuca rubra</i> subsp. <i>rubra</i> L., 1753	Fétuque rouge	I	CC	LC	Non	Non	N
<b><i>Filago germanica</i> L., 1763</b>	<b>Cotonnière d'Allemagne ; Cotonnière commune</b>	<b>I</b>	<b>R?</b>	<b>DD</b>	<b>Non</b>	<b>Oui</b>	<b>N</b>
<i>Geranium dissectum</i> L., 1755	Géranium découpé	I	CC	LC	Non	Non	N
<i>Geranium molle</i> var. <i>molle</i> L., 1753	Géranium mou (var.)	I	CC	LC	Non	Non	N
<i>Helminthotheca echioides</i> (L.) Holub, 1973	Picride fausse-vipérine	I	C	LC	Non	Non	N
<i>Holcus lanatus</i> subsp. <i>lanatus</i> L., 1753	Houlque laineuse	I	CC	LC	Non	Non	N
<i>Hypochaeris radicata</i> L., 1753	Porcelle enracinée	I	CC	LC	Non	Non	N
<i>Jacobaea erucifolia</i> subsp. <i>erucifolia</i> (L.) G.Gaertn., B.Mey. & Scherb., 1801	Séneçon à feuilles de roquette	I	C	LC	Non	Non	N
<i>Lathyrus pratensis</i> L., 1753	Gesse des prés	I	CC	LC	Non	Non	N
<i>Leucanthemum ircutianum</i> DC., 1838	Grande marguerite (tétraploïde)	I	CC	LC	Non	Non	N

Nom scientifique	Nom français	Statut d'indigénat	Rareté Région	Menace Région	Protection régionale	Intérêt patrimonial	Exotique envahissant
<i>Lolium perenne</i> L., 1753	Ray-grass anglais ; Ray-grass commun ; Ivraie vivace	I	CC	LC	Non	Non	N
<i>Lotus corniculatus</i> subsp. <i>corniculatus</i> L., 1753	Lotier corniculé ; Pied-de-poule	I	CC	LC	Non	Non	N
<i>Matricaria discoidea</i> DC., 1838	Matricaire discoïde	Z	CC	NAa	Non	Non	N
<i>Medicago arabica</i> (L.) Huds., 1762	Luzerne tachée ; Luzerne d'Arabie	I	AC	LC	Non	Non	N
<i>Medicago lupulina</i> var. <i>lupulina</i> L., 1753	Luzerne lupuline (var.) ; Minette ; Mignonnette	I	CC	LC	Non	Non	N
<b><i>Medicago minima</i> (L.) L., 1754</b>	<b>Luzerne naine</b>	<b>I</b>	<b>AR</b>	<b>LC</b>	<b>Non</b>	<b>Oui</b>	<b>N</b>
<i>Plantago coronopus</i> subsp. <i>coronopus</i> L., 1753	Plantain corne de cerf	I	AC	LC	Non	Non	N
<i>Plantago lanceolata</i> L., 1753	Plantain lancéolé	I	CC	LC	Non	Non	N
<i>Plantago major</i> L., 1753	Plantain à larges feuilles (s.l.)	I	CC	LC	Non	Non	N
<i>Poa annua</i> var. <i>annua</i>	Pâturin annuel (var.)	I	CC	LC	Non	Non	N
<i>Poa trivialis</i> subsp. <i>trivialis</i> L., 1753	Pâturin commun	I	CC	LC	Non	Non	N
<i>Potentilla reptans</i> L., 1753	Potentille rampante ; Quintefeuille	I	CC	LC	Non	Non	N
<i>Ranunculus acris</i> L., 1753	Renoncule âcre (s.l.)	I;Z?	CC	LC	Non	Non	N
<i>Ranunculus repens</i> L., 1753	Renoncule rampante	I	CC	LC	Non	Non	N
<i>Sagina apetala</i> subsp. <i>erecta</i> F.Herm., 1912	Sagine dressée	I	C	LC	Non	Non	N
<i>Saxifraga tridactylites</i> L., 1753	Saxifrage à trois doigts	I	C	LC	Non	Non	N
<i>Schedonorus arundinaceus</i> subsp. <i>arundinaceus</i> (Schreb.) Dumort., 1824	Fétuque roseau	I	CC	LC	Non	Non	N
<i>Senecio inaequidens</i> DC., 1838	Séneçon du Cap	Z	AC	NAa	Non	Non	P
<i>Taraxacum</i> F.H.Wigg.	Pissenlit (G)		P				
<i>Trifolium campestre</i> Schreb., 1804	Trèfle des champs	I	C	LC	Non	Non	N
<i>Trifolium dubium</i> Sibth., 1794	Trèfle douteux	I	CC	LC	Non	Non	N
<i>Trifolium pratense</i> var. <i>pratense</i>	Trèfle des prés (var.)	I	C?	LC	Non	Non	N
<b><i>Trifolium scabrum</i> subsp. <i>scabrum</i> L., 1753</b>	<b>Trèfle scabre</b>	<b>I</b>	<b>R</b>	<b>LC</b>	<b>Non</b>	<b>Oui</b>	<b>N</b>
<i>Trifolium suffocatum</i> L., 1771	Trèfle étranglé ; Trèfle étouffé	A	E	NAo	Non	Non	N
<i>Veronica arvensis</i> L., 1753	Véronique des champs	I	CC	LC	Non	Non	N
<i>Vicia</i> gr. <i>sativa</i>	Vesce cultivée (groupe)	I	CC				N

## ANNEXE II - LEGENDE DU TABLEAU SYNTHETIQUE DES PLANTES

Les espèces **en gras sont des espèces d'intérêt patrimonial**, celles écrites **en rouge sont protégées sur le territoire du Nord et du Pas-de-Calais**. Les espèces écrites **en vert sont des espèces exotiques envahissantes potentielles**, celles écrites **en violet sont des espèces exotiques envahissantes avérées**.

### Statut d'indigénat principal

- I → Indigène
- X → Néo-indigène potentiel
- Z → Eurynaturalisé
- N → Sténonaturalisé
- A → Accidentel
- S → Subspontané
- C → Cultivé
- ? → Indéterminé, ou après un statut qui attend confirmation, présomption à l'heure actuelle de ce statut d'indigénat
- # → Sans objet

### Rareté

- D → Disparu
- E → Exceptionnel
- RR → Très rare
- R → Rare
- AR → Assez rare
- PC → Peu commun
- AC → Assez commun
- C → Commun
- CC → Très commun
- P → Présent
- ? → Inévalué, ou après un statut présumé mais dont une confirmation est attendue, notamment lorsque les connaissances sur sa répartition seront meilleures.
- # → Absent

### Menace

- EX → Éteint
- EW → Éteint à l'état sauvage
- RE → Éteint au niveau régional
- REw → Éteint à l'état sauvage au niveau régional
- CR\* → En danger critique d'extinction (non revu récemment)

- CR → En danger critique d'extinction
- EN → En danger
- VU → Vulnérable
- NT → Quasi menacé
- LC → Préoccupation mineure
- DD → Insuffisamment documenté
- NE → Non évalué
- NAa → Non applicable car taxon naturalisé
- Nao → Exclu de la liste rouge
- # → Sans objet

### Protection régionale

- NPC → Inscrit
- (NPC) → Inscrit mais disparu ou présumé disparu
- NPCpp → Inscrit pour partie
- (NPCpp) → Inscrit pour partie mais disparu ou présumé disparu
- [NPC] → Inscrit mais non applicable
- [NPCpp] → Inscrit pour partie mais non applicable
- ? → Indéterminé
- Non → Non inscrit
- Nd → Non déterminé

### Int. pat. / Dét. de ZNIEFF = Intérêt patrimonial / Déterminant de ZNIEFF

- Oui → D'intérêt patrimonial
- Oui\* → D'intérêt patrimonial par "redescence taxonomique"
- (Oui) → D'intérêt patrimonial mais (présumé) disparu
- (Oui)\* → D'intérêt patrimonial mais (présumé) disparu par "redescence taxonomique"
- pp → D'intérêt patrimonial pour partie
- (pp) → D'intérêt patrimonial pour partie mais (présumé) disparu
- ? → Indéterminé
- Non → Pas d'intérêt patrimonial
- # → Sans objet

### Zones humides

- Oui → Caractéristique de zones humides selon l'arrêté du 24 juin 2008
- Non → Non caractéristique de zones humides

### Exotique envahissant

- A → Exotique envahissant avéré
- P → Exotique envahissant potentiel
- pp → Exotique envahissant pour partie
- ? → Indéterminé
- N → Non exotique envahissant
- # → Sans objet

## ANNEXE III - SYNSYSTEME DES VEGETATIONS IDENTIFIEES

### Statuts des végétations

Nom syntaxonomique	Nom français	Rareté	Menace	Intérêt patrimonial
<b><i>Carici arenariae - Calamagrostietum epigeji</i> Duhamel &amp; Farvacques in Farvacques &amp; Duhamel 2015</b>	<b>Végétation à Laïche des sables et Calamagrostide commune</b>	R	LC	Oui
<i>Arrhenatheretalia elatioris</i> Tüxen 1931	Prairies de fauche mésophiles à mésohygrophiles	P		
<i>Carduo crispi - Dipsacetum fulloni</i> H. Passarge 1993	Friche à Chardon crépu et Cardère sauvage	PC?	LC	Non
<b><i>Carici arenariae - Calamagrostietum epigeji</i> Duhamel &amp; Farvacques in Farvacques &amp; Duhamel 2015</b>	<b>Végétation à Laïche des sables et Calamagrostide commune</b>	R	LC	Oui
<i>Convolvulo arvensis - Agropyron repentis</i> Görs 1966	Végétations pionnières rhizomateuses intérieures mésophiles	CC	[LC-NT]	pp
<i>Dauco carotae - Melilotion albi</i> Görs 1966	Friches vivaces mésoxérophiles mésothermophiles	C	[LC-EN]	pp
Groupement à <i>Rumex conglomeratus</i> et <i>Juncus inflexus</i> Catteau & Camart 2019	Prairie à Patience agglomérée et Jonc glauque	PC	LC	Non
Groupement des dépôts intérieurs à <i>Rubus caesius</i> et <i>Calamagrostis epigejos</i> Catteau & Duhamel 2014	Végétation à Ronce bleuâtre et Calamagrostide commune	?	DD	?
<b><i>Hippophao rhamnoidis - Ligustretum vulgaris</i> Boerboom 1960</b>	<b>Fourré à Argousier faux-nerprun et Troène commun</b>	R	LC	Oui
<i>Melilotetum albo-officinalis</i> G. Sissingh 1950	Friche à Mélilot blanc et Mélilot officinal	PC?	LC	Non
<i>Phragmition communis</i> W. Koch 1926	Roselières sur sol minéral eutrophe à inondation prolongée	PC?	[LC-VU]	pp
<b><i>Polycarpion tetraphylli</i> Rivas Mart. 1975</b>	<b>Végétations annuelles basses piétinées méditerranéennes</b>	RR	[EN]	Oui
<i>Potamion pectinati</i> (W. Koch 1926) Libbert 1931	Herbiers immergés des eaux stagnantes moyennement profondes mésotrophes à eutrophes	AC?	[LC-CR]	pp
<b><i>Sambuco nigrae - Hippophaetum rhamnoidis</i> Boerboom 1960 nom. invers.</b>	<b>Fourré à Sureau noir et Argousier faux-nerprun</b>	R	NT	Oui
<b><i>Sileno conicae - Vulpium ambiguae</i> Farvacques &amp; Duhamel 2015</b>	<b>Végétation annuelle à Silène conique et Vulpie ambiguë</b>	R	LC	Oui
<b><i>Sileno conicae - Vulpium ambiguae</i> Farvacques &amp; Duhamel 2015</b>	<b>Végétation annuelle à Silène conique et Vulpie ambiguë</b>	R	LC	Oui
<i>Tanaceto vulgaris - Artemisietum vulgaris</i> Braun-Blanq. ex G. Sissingh 1950	Friche à Tanaisie commune et Armoise commune	C	LC	Non
<b><i>Tortulo ruraliformis - Phleetum arenarii</i> (Massart 1908) Braun-Blanq. &amp; De Leeuw 1936</b>	<b>Pelouse à Tortule et Fléole des sables</b>	R	NT	Oui

## Légende

Les lignes en gras sont celles des syntaxons d'intérêt patrimonial.

### Rareté

- D → Disparu
- E → Exceptionnel
- RR → Très rare
- R → Rare
- AR → Assez rare
- PC → Peu commun
- AC → Assez commun
- C → Commun
- CC → Très commun
- P → Présent
- ? → Inévalué, ou après un statut présumé mais dont une confirmation est attendue, notamment lorsque les connaissances sur sa répartition seront meilleures.
- # → Absent

### Menace

- EX → Éteint
- EW → Éteint à l'état sauvage
- RE → Éteint au niveau régional
- REw → Éteint à l'état sauvage au niveau régional
- CR\* → En danger critique d'extinction (non revu récemment)
- CR → En danger critique d'extinction
- EN → En danger
- VU → Vulnérable
- NT → Quasi menacé
- LC → Préoccupation mineure
- DD → Insuffisamment documenté
- NE → Non évalué
- NAa → Non applicable car taxon naturalisé
- Nao → Exclu de la liste rouge
- # → Sans objet

### Intérêt patrimonial / Déterminant de ZNIEFF

- Oui → D'intérêt patrimonial
- Oui\* → D'intérêt patrimonial par "redescence syntaxonomique"
- (Oui) → D'intérêt patrimonial mais (préssumé) disparu
- (Oui)\* → D'intérêt patrimonial mais (préssumé) disparu par "redescence syntaxonomique"
- pp → D'intérêt patrimonial pour partie
- (pp) → D'intérêt patrimonial pour partie mais (préssumé) disparu

- ? → Indéterminé
- Non → Pas d'intérêt patrimonial
- # → Sans objet

### Zones humides

- Oui → Caractéristique de zones humides selon l'arrêté du 24 juin 2008
- Non → Non caractéristique de zones humides

### DHFF - Annexe I = Directive Habitats-Faune-Flore - Annexe I

- Oui → Inscrit
- (Oui) → Inscrit mais disparu ou présumé disparu
- {Oui} → Inscrit avec condition
- {{Oui}} → Inscrit avec condition mais disparu ou présumé disparu
- pp → Inscrit pour partie
- (pp) → Inscrit pour partie et avec condition
- {{pp}} → Inscrit pour partie mais disparu ou présumé disparu
- [Oui] → Inscrit mais non applicable
- [pp] → Inscrit pour partie mais non applicable
- ? → Indéterminé
- Non → Non inscrit
- nd → Non déterminé

 **Synsystème**

**AGROPYRETEA INTERMEDII-REPENTIS (Oberd. et al. 1967) T. Müll. & Görs 1969**

**Agropyretalia intermedii-repentis Oberd. et al. in T. Müll. & Görs 1969**

**Convolvulo arvensis - Agropyron repentis Görs 1966**

*Carici arenariae - Calamagrostietum epigeji* Duhamel & Farvacques in Farvacques & Duhamel 2015

Groupement des dépôts intérieurs à *Rubus caesius* et *Calamagrostis epigejos*  
Catteau & Duhamel 2014

**AGROSTIETEA STOLONIFERAE Oberd. 1983**

**Potentillo anserinae - Polygonetalia avicularis Tüxen 1947**

**Loto pedunculati - Cardaminetalia pratensis Julve ex B. Foucault et al. in B. Foucault & Catteau 2012**

**Mentho longifoliae - Juncion inflexi T. Müll. & Görs ex B. Foucault 2008**

Groupement à *Rumex conglomeratus* et *Juncus inflexus* Catteau & Camart 2019

**ARRHENATHERETEA ELATIORIS Braun-Blanq. 1949 nom. nud.**

**Arrhenatheretalia elatioris Tüxen 1931**

**ARTEMISIETEA VULGARIS W. Lohmeyer et al. ex von Rochow 1951**

**Onopordetalia acanthii Braun-Blanq. & Tüxen ex Klika in Klika & Hadac 1944**

**Dauco carotae - Melilotion albi Görs 1966**

*Melilotetum albo-officinale* G. Sissingh 1950

**GALIO APARINES - URTICETEA DIOICAE H. Passarge ex Kopecky 1969**

**KOELERIO GLAUCAE - CORYNEPHORETEA CANESCENTIS Klika in Klika & V. Novak 1941**

**Artemisio lloydii - Koelerietalia albescentis G. Sissingh 1974**

**Koelerion albescentis Tüxen 1937**

*Tortulo ruraliformis - Phleetum arenarii* (Massart 1908) Braun-Blanq. & De Leeuw  
1936

**PHRAGMITO AUSTRALIS - MAGNOCARICETEA ELATAE Klika in Klika & V. Novák 1941**

**Phragmitetalia australis W. Koch 1926**

**Phragmition communis W. Koch 1926**

**POLYGONO ARENASTRI - POETEA ANNUAE Rivas Mart. 1975 corr. Rivas Mart. et al. 1991**

**Sagino apetalae - Polycarpetalia tetraphylli B. Foucault 2010**

**Polycarpion tetraphylli Rivas Mart. 1975**

**POTAMETEA PECTINATI Klika in Klika & V. Novák 1941**

**Potametalia pectinati W. Koch 1926**

**Potamion pectinati (W. Koch 1926) Libbert 1931**

**SISYMBRIETEA OFFICINALIS Korneck 1974**

**Brometalia rubenti-tectorum Rivas Mart. & Izco 1977**

**Laguro ovati - Bromion rigidi Géhu & Géhu-Franck 1985**

*Sileno conicae - Vulpietum ambiguae* Farvacques & Duhamel 2015

**RHAMNO CATHARTICAE - PRUNETEA SPINOSAE Rivas Goday & Borja ex Tüxen 1962**

**Sambucetalia racemosae Oberd. ex H. Passarge in Scamoni 1963**

**Salicion arenariae Tüxen ex H. Passarge in Scamoni 1963**

*Hippophao rhamnoidis - Ligustretum vulgaris* Boerboom 1960

*Sambuco nigrae - Hippophaetum rhamnoidis* Boerboom 1960 nom. invers.

**Arctio lappae - Artemisietalia vulgaris Dengler 2002**

**Arction lappae Tüxen 1937**

*Carduo crispus - Dipsacetum fulloni* H. Passarge 1993

*Tanaceto vulgaris - Artemisietum vulgaris* Braun-Blanq. ex G. Sissingh 1950

## Mots-clés

Évaluation ; gestion ; Grande-Synthe

## Responsable de projet

Benoît Delangue – Chargé de missions scientifiques référent

## Rédaction et terrain

Chloé Monein – Chargée d'études

## Relecture

Benoît Toussaint – Chef de service

## Secrétariat, composition

Marjorie Verhille – Assistante scientifique

## Direction et coordination scientifiques

Thierry Cornier – Directeur général

## Référence bibliographique

MONEIN, C., 2024. – Suivi de la flore et des végétations sur la commune de Grande-Synthe. La parcelle Aliphos, les Salines, les Prairies de la Linière et le Verger aux fleurs. Conservatoire botanique national de Bailleul, pour la Ville de Grande-Synthe. 34 p. + annexes. Bailleul.

**Date de réalisation :** Décembre 2024

Photographie de couverture : Chloé Monein – Site des Salines

Décembre 2024



## Contact

Siège  
Hameau de Haendries  
59270 BAILLEUL  
03 28 49 00 83  
[infos@cbnbl.org](mailto:infos@cbnbl.org)

Antenne Picardie  
1 place des pins  
Village Oasis  
80480 DURY  
07 85 85 15 96

SUIVEZ-NOUS :



POUR EN SAVOIR PLUS  
[www.cbnbl.org](http://www.cbnbl.org)

