

Expertise des Characées de l'Espace naturel sensible du marais de Sacy-le-Grand (Oise) - Conservatoire botanique national de Bailleul

Note réalisée sur la base de prospections réalisées en 2014 le 5 août, le 12 août et le 2 septembre

par Timothée PREY et Aymeric WATTERLOT

Préambule : le CBNBI, dans le cadre de ses missions liées à l'agrément des conservatoires botaniques nationaux, développe des missions d'acquisition et de diffusion de connaissances liées à la flore sauvage et aux habitats naturels. Les Characées sont des algues d'eau douce dont la présence est méconnue dans le nord-ouest de la France. Des expertises ponctuelles sont conduites sur des sites à enjeux potentiels afin d'améliorer les connaissances relatives à ce groupe. Cette note vient donc rendre compte d'un inventaire des espèces de Characées présentes sur la propriété du Conseil général de l'Oise.

Contexte : Le marais de Sacy-le-Grand, vaste ensemble de végétations sur tourbe alcaline, est déjà connu pour la richesse de sa flore et de ses végétations remarquables à l'échelle régionale et du nord-ouest de la France. Jusqu'ici, aucune étude ciblée des Characées n'avait été initiée sur ce site malgré la présence avérée de ce groupe depuis plusieurs années. Cette expertise a pour premier objectif de dresser un état des lieux des espèces de Characées présentes sur ce site naturel. Le deuxième objectif est de mettre en avant les enjeux pour la conservation de ces algues d'eau douce et de leurs habitats qui revêtent très souvent un caractère hautement patrimonial.

Inventaire des Characées :

Douze taxons ont été recensés au sein de l'Espace naturel sensible du marais de Sacy-le-Grand. Il s'agit probablement d'un des sites picards où les communautés sont les plus diversifiées. Les espèces inventoriées dans le cadre de cette expertise sont listées ci-après.

Celles-ci font l'objet d'un commentaire succinct concernant leurs répartitions sur la zone d'étude, leurs abondances respectives et les caractéristiques écologiques dans lesquelles elles ont été trouvées. En l'absence de référentiel pour ce groupe, les informations relatives à la rareté régionale des espèces sont données à dire d'expert d'après les études récentes réalisées par le CBNBI.

***Chara aspera* Deth. ex Willd. :** cette espèce n'avait pas été revue dans le département de l'Oise depuis 1904 (P. COZETTE). Cette espèce possède un spectre écologique assez large. Elle se développe dans des eaux neutres à très carbonatées, douces à légèrement saumâtres. C'est d'ailleurs sur le littoral picard que les données sont les plus récentes et les plus nombreuses. *Chara aspera* a été observée à deux reprises (pointages S & Z, cf. Carte 3). Les stations semblent de petite taille et très souvent en mélange avec d'autres espèces beaucoup plus imposantes (*Chara major* et *Chara polyacantha* en particulier).



Chara aspera, cliché JC Hauguel

Chara aspera passe alors peut-être inaperçue. Il s'agit d'une espèce à considérer comme des plus remarquables sur le site, notamment de par son aire de répartition connue actuellement en Picardie.

***Chara contraria* A. Braun ex Kütz.** : cette espèce est présente sur les trois départements de la région. Proche morphologiquement du groupe de *Chara vulgaris*, elle peut facilement être confondue. Six stations ont toutefois été recensées (pointages B;C;D;M;O et Z, cf. Carte 1 ; 2 et 3). Cette espèce des eaux calcaires, plutôt commune à l'échelle de la région et du site, ne semble pas menacée à moyen terme.

***Chara globularis* Thuill.** et ***Chara delicatula* Ag.** : ces deux espèces de petite taille, peuvent être considérées comme communes à l'échelle régionale. Elles ont un spectre écologique large (surtout pour *Chara globularis*). Elles sont d'ailleurs considérées comme des espèces polluo-résistantes. 10 stations ont été recensées pour *Chara globularis* (pointages A; D; K; H; O; S; T; U; Z; AA; cf. Cartes 1 ; 2 et 3) et quatre pour *Chara delicatula* (pointages G; K; Q; Y, cf. Cartes 1 ; 2 et 3). On les retrouve dans tous les types de biotopes prospectés sur le site : dépression humide, mare temporaire, plan d'eau permanent. Leurs populations sont conséquentes et ne sont pas menacées sur le site.



Chara globularis, cliché JC Hauguel

***Chara major* Vaillant** et ***Chara hispida* L.** : il s'agit ici de deux taxons souvent très robustes. Ils sont connus des 3 départements et sont plus ou moins abondants selon les secteurs. Ces espèces sont strictement inféodées aux eaux alcalines. Elles ne sont pas, *a priori*, menacées à l'échelle régionale et la Picardie semble avoir une forte responsabilité quant à la préservation de ces espèces au niveau national. 16 stations de *Chara major* ont été relevées sur le site (pointages A; C; D; G; H; I; J; L; M; O; P; Q; R; U; W; Y, cf. Cartes 1 ; 2 et 3), il s'agit de l'espèce la plus observée sur le périmètre d'étude. *Chara hispida* a été observée 3 fois (pointages P ; U ; Z, cf. Carte 2 et 3). Cette espèce est très proche morphologiquement de la précédente. Du fait, de la difficulté à déterminer ce groupe, elle a pu être sous-échantillonnée par rapport à *Chara major*. Compte tenu de la gestion effectuée sur le site, ces espèces ne semblent pas menacées.



Chara hispida, cliché JC Hauguel

***Chara intermedia* A. Braun** : très peu de stations de cette espèce sont connues actuellement en région. Seulement deux populations (dont celles découvertes dans le Marais de Sacy-le-Grand) sont connues en Picardie et exclusivement, dans le département de l'Oise. Cette espèce, qui, peut-être sous observée, reste une espèce rare en Picardie. *Chara intermedia* est une espèce des eaux claires mésotrophes à méso-oligotrophes. Deux populations ont été recensées sur les secteurs prospectés (pointages B ; U, cf. Cartes 1 et 3). Ainsi, le marais de Sacy-le-Grand possède une forte responsabilité pour la conservation de cette espèce à l'échelle régionale.

***Chara polyacantha* A.Braun**, est une espèce de grande taille, d'aspect très hérissée, typique des eaux claires hypercarbonatées. Elle est connue d'une dizaine de stations en Picardie. Dans l'Oise, à l'heure actuelle, deux secteurs (dont le marais de Sacy-le-Grand) abritent l'espèce. Les eaux très claires du marais sont très propices à cette espèce puisqu'elle a été recensée à 14 reprises (pointages A; D; E; F; G; H; M; N; O; P; T; U; Y; Z cf. Cartes 1 ; 2 et 3).

Chara polyacantha, cliché JC Hauguel



Sur la zone d'étude, les herbiers de *Chara polyacantha* sont typiques et très bien structurés. Au vu de l'état de conservation des herbiers et de la taille des populations, le marais de Sacy-le-Grand devient une zone à très fort enjeu pour la conservation de l'espèce.

Chara vulgaris* L. var. *longibracteata* (Kütz.) J. Groves et Bullock-Webster** et ***Chara vulgaris* L. var. *vulgaris : ces deux variétés de *Chara vulgaris* sont très communes dans l'ensemble de la région et présentes dans divers types de biotopes. Ces taxons sont considérés comme polluo-résistants et possèdent donc un spectre écologique assez large. Huit stations ont été recensées (4 pour chaque variétés) sur le site (pointages D; F; L, O et V; W; X; Y cf. Cartes 1 ; 2 et 3).

***Nitellopsis obtusa* (Desv.) J. Groves** : cette plante, robuste, cassante et translucide, peut atteindre 60 cm de haut. Seules 6 mentions récentes (dont 3 dans l'Oise) sont connues pour cette espèce. 10 stations ont été inventoriées sur le marais de Sacy-le-Grand (pointages A; C; D; N; J; R; S; T; U; Z, cf. Cartes 1 ; 2 et 3). Il s'agit, à l'heure actuelle, du site naturel où l'espèce est la plus abondante à l'échelle régionale. Cette espèce mésotrophe des eaux neutres à carbonatées forme des herbiers imposants, denses parfois monospécifiques dans les secteurs les plus profonds. Il s'agit également d'une autre espèce remarquable du site.



Nitellopsis obtusa, cliché JC Hauguel

***Nitella tenuissima* (Desv.) Kütz.** : 5 données récentes de cette espèce de très petite taille sont connues dans la région. En Picardie, on observe cette espèce dans des pièces d'eau temporaire et dans des micro-dépressions, c'est également le cas sur le marais de Sacy-le-Grand. L'espèce a été observée à une seule reprise (pointage O, cf. Carte 2) dans une flaque d'eau. Le développement de cette espèce méso-oligotrophe dépend en grande partie des niveaux d'eau et en particulier de l'importance des précipitations.

Les végétations à Characées et leurs valeurs patrimoniales :

Deux végétations peuvent s'individualiser nettement sur le terrain :

- le *Nitellopsietum obtusae*, herbier dominé par *Nitellopsis obtusa* ;
- le *Charetum polyacanthae*, herbier composé par *Chara hispida* et *Chara polyacantha*

En l'état actuel, l'évaluation des indices de rareté et de menace de ces deux communautés n'a pu être effectuée par manque d'information. Ceci étant, selon l'inventaire des végétations du nord-ouest de la France, ces deux végétations sont reconnues comme d'intérêt patrimonial en Picardie puisqu'elles sont toutes deux inscrites à l'annexe 1 de la directive 92/43/CEE : « Habitats-Faune-Flore ».

En outre, Il est très probable que d'autres végétations à Characées soient présentes sur le site. Une étude ciblée des communautés à Characées pourrait être envisageable afin d'acquérir de la connaissance sur ces végétations.

Gestion et conservation des Characées

Pour l'instant, la seule menace identifiée sur le site est la dégradation de la qualité des eaux. Bien que certaines espèces soient polluo-résistantes, une majorité d'entre elles seraient impactées par une élévation de la trophie des eaux de surface.

Les espèces exotiques envahissantes aquatiques (Myriophylle du Brésil, Jussie à grandes fleurs), absente actuellement de la propriété du Conseil général, sont gérées sur d'autres secteurs du marais de Sacy-le-Grand. Il convient de maintenir une vigilance particulière car leur implantation sur le site aurait sans aucun doute des conséquences dramatiques pour la faune, la flore et les habitats.

Concernant la gestion mise en place sur les terrains du Conseil général de l'Oise, celle-ci est en adéquation avec la conservation des Characées. Le pâturage permet, en effet, la création d'une multitude d'habitats favorables pouvant être colonisés par les espèces pionnières (notamment *Nitella tenuissima*). Les actions visant au maintien des milieux ouverts sont également importantes pour ce groupe, qui, nécessite bien souvent une luminosité importante.

Enfin, il pourrait être envisagé de créer quelques mares de faible profondeur afin de favoriser le développement d'autres espèces (du genre *Nitella* par exemple) et d'acquérir à titre expérimental, de la connaissance scientifique sur la dynamique de colonisation de milieux jeunes par les Characées.

Conclusion

Le marais de Sacy-le-grand est l'un des sites qui, à l'heure actuelle, abrite le plus d'espèces de Characées à l'échelle régionale. 12 taxons ont été recensés sur le site. De plus, ce marais possède une responsabilité toute particulière vis-à-vis de la conservation de plusieurs plantes remarquables comme *Chara polyacantha*, *Nitellopsis obtusa*, *Chara intermedia* et *Chara aspera* (à l'intérieur des terres). Le marais de Sacy-le-Grand (dans sa globalité) ; semble, en effet, être un bastion pour ces taxons rares en Picardie.

Compte-tenu des enjeux de conservation pour ce groupe de plantes (à l'échelle régionale et nationale), il pourrait être intéressant d'étudier encore plus finement les habitats formés par ces plantes, notamment sur les propriétés du département de l'Oise. Par exemple, des prospections complémentaires au printemps permettraient peut-être de recenser de nouvelles espèces au développement précoce.

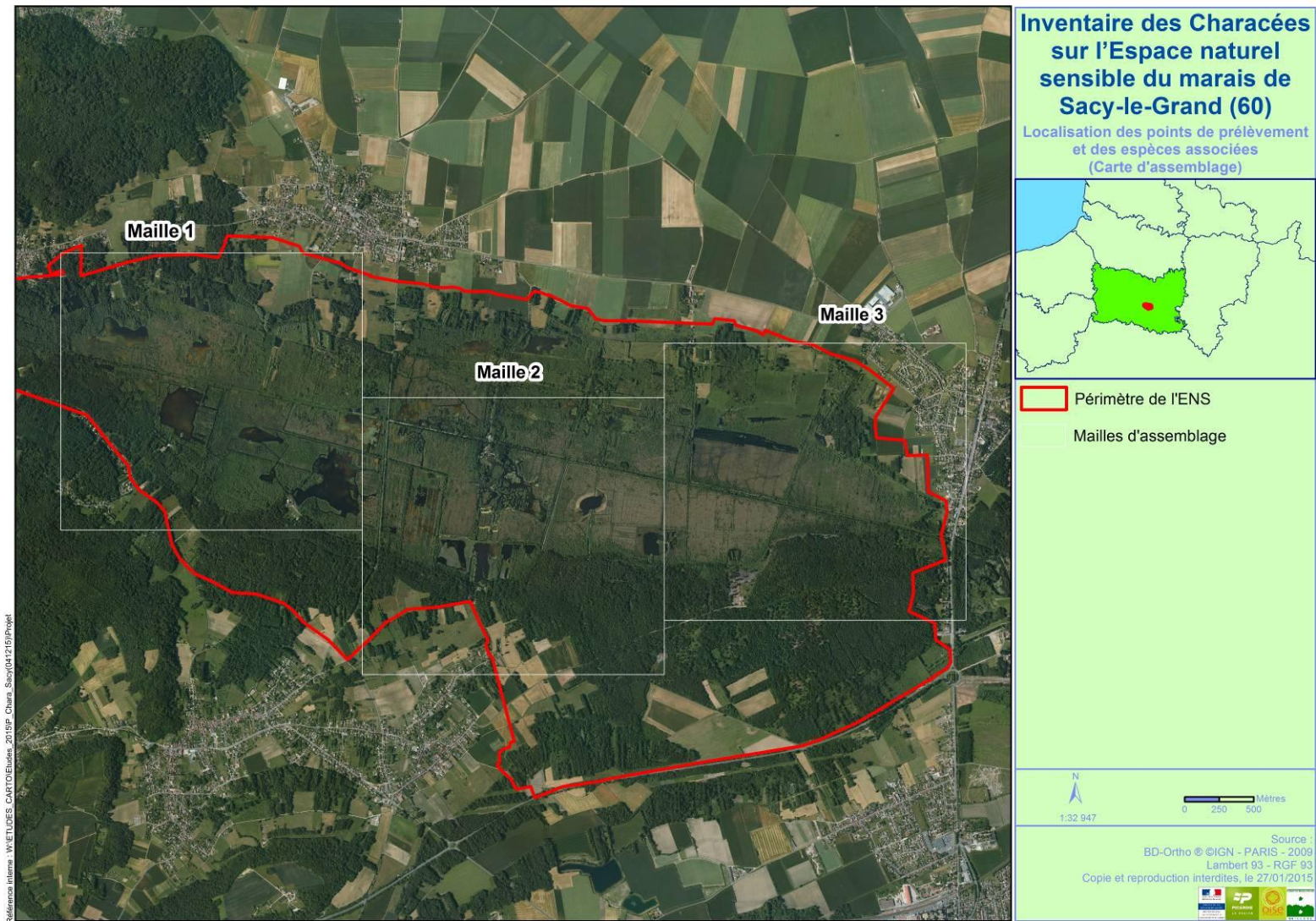
Pour terminer, il est important de souligner l'intérêt des Characées pour l'ichtyofaune (zone de ponte et de fraye) et pour l'avifaune (ressource alimentaire).

Le marais de Sacy-le-Grand est un secteur prioritaire pour la conservation des characées à l'échelle régionale et nationale.

Nous tenons à remercier Tony Rulence (Conseil général) et Jean Rousselot (Syndicat mixte du marais de Sacy) pour leur accompagnement et l'accessibilité aux différents secteurs prospectés.

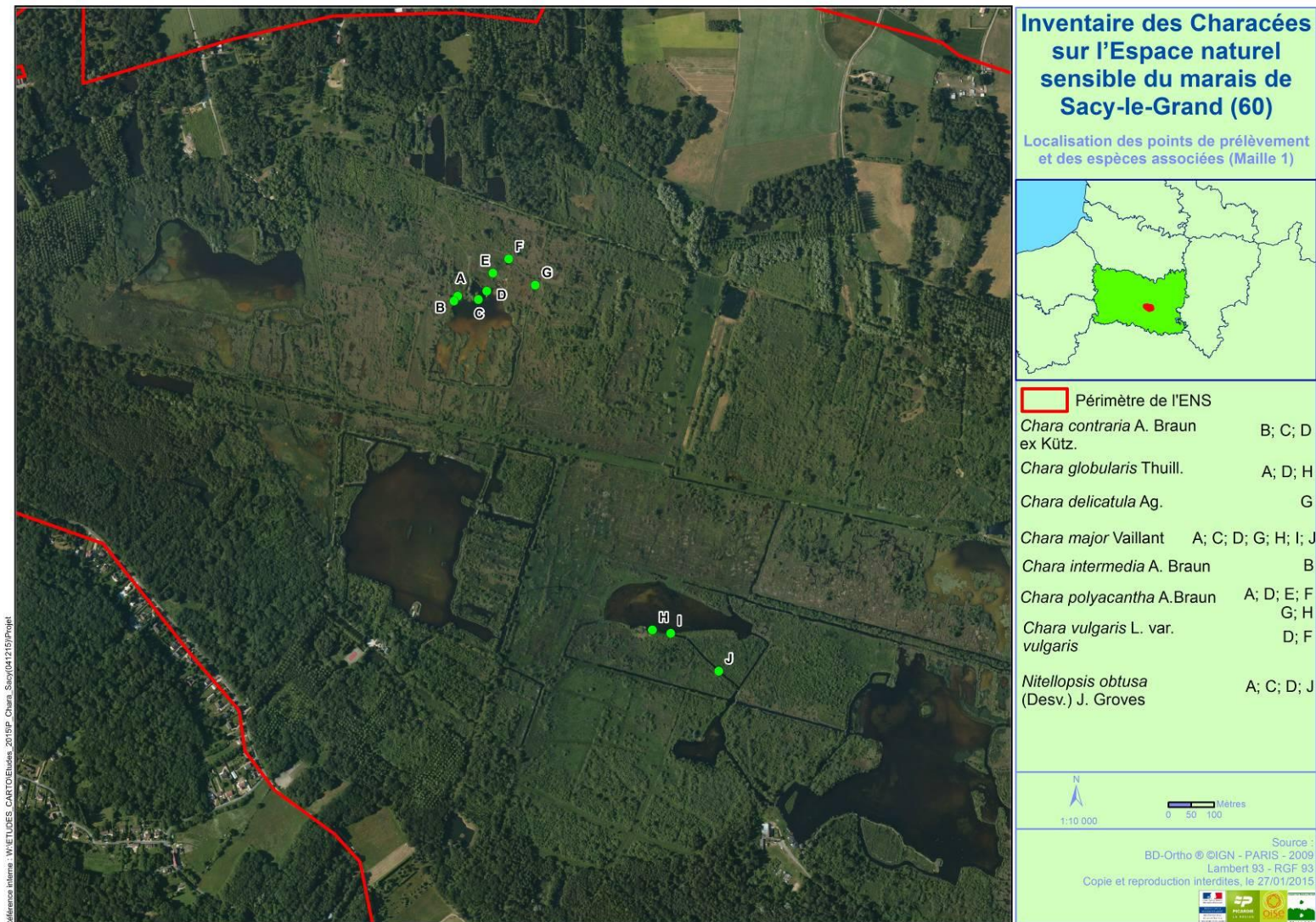
Travail réalisé avec le soutien de :



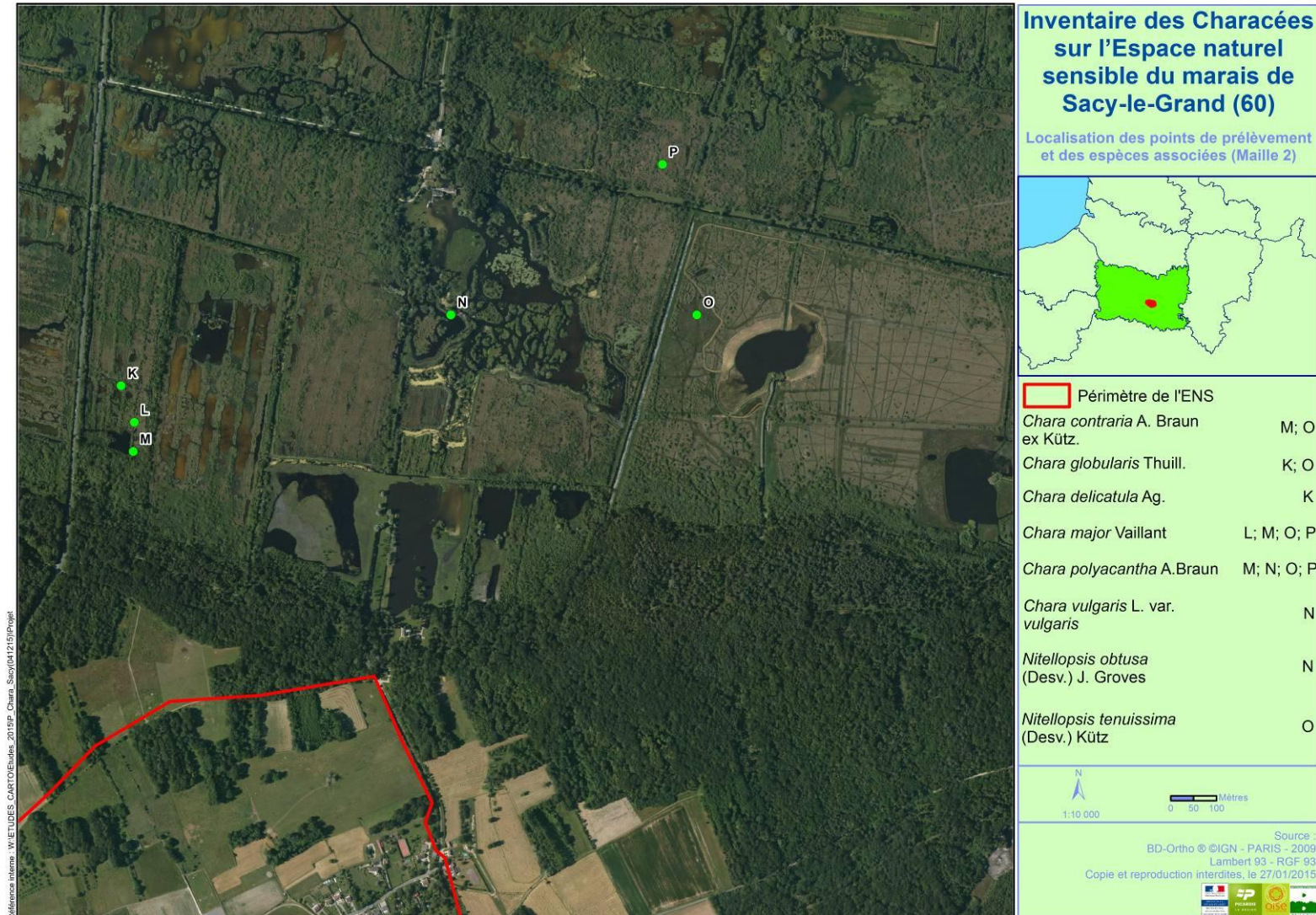


Références internes : WETUES - CARTO/Etude - 2015P - Chens - Sacy (041215)Projet

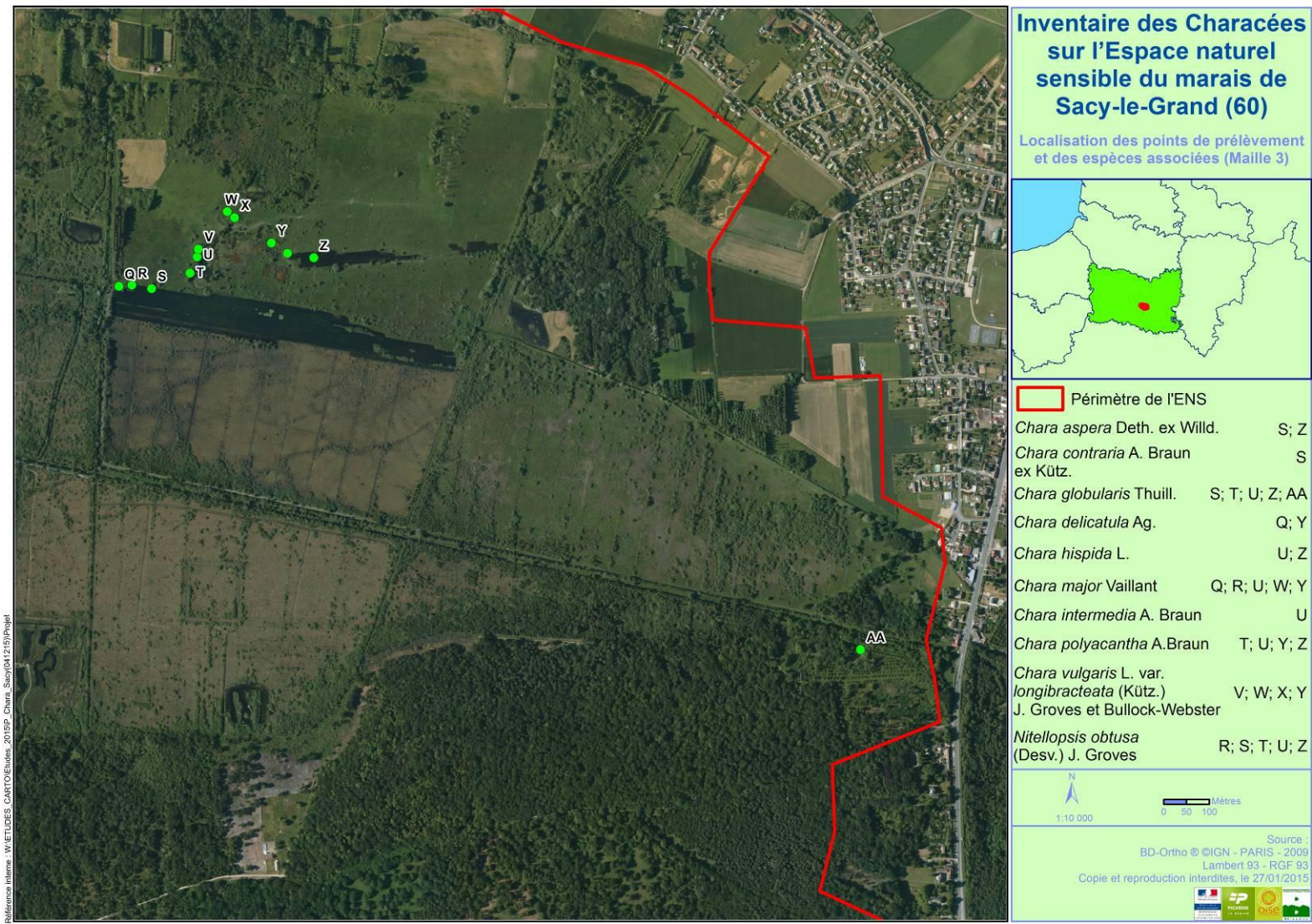
Carte d'assemblage



Carte 1



Carte 2



Carte 3