



**RAPPORT D'ACTIVITÉS 2016
DE L'ANTENNE DE PICARDIE DU
CENTRE RÉGIONAL DE PHYTOSOCIOLOGIE /
CONSERVATOIRE BOTANIQUE NATIONAL
DE BAILLEUL**



Formation à la reconnaissance des espèces exotiques envahissantes – Chantilly (Oise)



**CENTRE RÉGIONAL DE PHYTOSOCIOLOGIE
AGRÉÉ CONSERVATOIRE BOTANIQUE NATIONAL**

SOMMAIRE

Actions menées dans le cadre du programme d'inventaire, d'évaluation et de la conservation de la flore sauvage et des habitats naturels de Picardie [Phase 2]

Action 1 - Inventaire et connaissance de la flore de la région Picardie.....	5
Action 2 - Inventaire et connaissance des habitats naturels et semi-naturels de la région Picardie	15
Action 3 - Connaissance et évaluation de la bryoflore et des characées de Picardie	17
Action 4 – Elaboration et diffusion d'indicateurs de l'état de la biodiversité.....	19
Action 5 – Acquisition de connaissances, élaboration et mise en œuvre de méthodes de lutte contre les espèces végétales exotiques envahissantes.....	21
Action 6a - Élaboration et mise en œuvre de programmes de conservation de la flore sauvage	30
Autres actions	
Action 6b - Gestion de la banque de semences	36
Action 7 - Gestion des bases de données et des outils	39
Action 8 - Accompagnement technique à la mise en œuvre des politiques communautaires et nationales.....	45
Action 9 - Information et éducation du public.....	50
Action 10 – Porter à connaissance et évaluation de la flore et des habitats liés aux opérations de restauration des cours d'eau et cartographie des tourbières de Picardie.....	54
Action 11 - Appui technique auprès des gestionnaires pour la mise en œuvre d'opérations de lutte contre les espèces végétales exotiques envahissantes.....	57
Action 12 - Appui technique auprès des gestionnaires pour l'acquisition de connaissances et la mise en œuvre de stratégies de conservation de la flore sauvage et des habitats.....	60
Action 13 - Appui aux activités des collectivités territoriales	63
ANNEXES	67

Action 1
Inventaire et connaissance de la flore de la région Picardie
 [code MEEM 1.2 – Inventaires et structuration des données floristiques]

Nature des actions :

- 1.1.1. - Animation d'un réseau de correspondants et accompagnement des partenaires sur la flore et les habitats sur le territoire d'agrément
- 1.2.1. - Connaissance et suivi de la flore sauvage présente sur le territoire d'agrément
- 1.2.3. - Surveillance de l'état de conservation des espèces d'intérêt communautaire en vue d'une évaluation régulière aux niveaux biogéographique et national
- 1.2.4. - Surveillance de l'état de conservation des espèces en vue de la mise à jour de la réglementation relative à la flore sauvage
- 1.2.6 - Aide à la définition de territoires remarquables au titre de la richesse floristique : contribution à la définition des politiques publiques de protection de la nature

Objectifs généraux de l'action

- Disposer d'une connaissance approfondie, la plus complète possible et récente de la flore sauvage de la région Picardie : le programme d'inventaire systématique est engagé depuis 2005 en Picardie. Le but est de couvrir l'ensemble du territoire d'agrément par des prospections systématiques de manière à restituer une information communale, en tenant compte du maillage UTM et des grands types d'habitats (inventaire floristico-écologique).
- Disposer de données actualisées annuellement sur la taille des populations des plantes inscrites à la Directive Habitats-Faune-Flore (*Sisymbrium supinum*, *Liparis loeselii*, *Apium repens* & *Dicranum viride*), de manière à pouvoir réaliser périodiquement des évaluations sur leurs états de conservation.
- Disposer de données actualisées régulièrement sur la taille des populations des plantes susceptibles d'être soumises à une réglementation particulière (cueillette par exemple).
- Animation du réseau de botanistes bénévoles et les professionnels d'autres structures qui collectent également des informations floristiques afin de mutualiser l'ensemble de ces informations.
- Apporter l'argumentaire scientifique et étayer les décisions de l'État et des collectivités territoriales lors de la définition et de l'identification des sites à forts enjeux de protection du patrimoine végétal sauvage.

Territoire concerné par l'action

Toute la région Picardie est concernée par ces actions.

Descriptif des actions menées et résultats obtenus en 2016

1.1.1. - Animation d'un réseau de correspondants et accompagnement des partenaires sur la flore et les habitats sur le territoire d'agrément

L'animation du réseau des botanistes correspondants a pris plusieurs formes :

- échanges réguliers (principalement par mél) concernant la transmission de données et la confirmation d'échantillons douteux ;
- saisie, validation et intégration des données transmises par les botanistes bénévoles au cours de l'année. Formatage de données issues des bénévoles.
- Echanges avec les archives départementales de la Somme : deux herbiers ont été numérisés sous l'impulsion du CBNBL et sont en lignes sur le site des archives.

- Contribution de l'antenne à la mise au point du formulaire de saisie en ligne des observations par les botanistes bénévoles. Ce travail a notamment consisté à définir le périmètre de la saisie, les champs obligatoires et optionnels, l'ergonomie et les procédures de validation. Le site est disponible à l'adresse : <http://saisieenligne.cbnbl.org/>
- organisation de sorties botaniques :
 - **Samedi 28 mai 2016** : animation d'une **journée de formation sur l'étude des characées** en partenariat avec la Société Linnéenne Nord-Picardie et le Syndicat Mixte Baie de Somme Grand Littoral Picard. Matinée de prospection sur le Plat marais à Quend (80) puis après-midi en salle pour la détermination des échantillons. 10 participants. Sortie animée par Aymeric WATTERLOT et Timothée PREY.
 - Organisation des **premières rencontres sur la flore et les végétations des Hauts-de-France**. Cette manifestation a rassemblé 56 personnes **le jeudi 12 octobre 2016** à Saint-Michel en Thiérache. Elle a été organisée en partenariat avec le CPIE de l'Aisne, la commune de Saint-Michel, la Société Linnéenne Nord-Picardie et le Conservatoire d'espaces naturels de Picardie. A cette occasion, les présentations suivantes ont été réalisées :
 - G. VILLEJOURBERT (CBNBL) – L'intérêt de la richesse floristique dans l'analyse des associations végétales.
 - A. MESSEAN (CEN Picardie) & J.-C. HAUGUEL (CBNBL) – Les sources pétrifiantes dans le département de l'Aisne.
 - A. JANCZAK (CEN Nord-Pas de Calais) – Bilan de l'actualisation des connaissances botaniques et phytosociologiques sur le marais de Balançon dans le cadre de la mise en œuvre de Natura 2000.
 - J.M. LECRON, H. CHRUSLINSKI & A. BARBOTIN (CBNBL) – Bryoflore des ruisseaux forestiers, des murs et des rochers du Nord et du Pas-de Calais.
 - MEIRE, G. (CEN Picardie) – Réponse des plantes messicoles au retour des activités agro-pastorales : des enjeux actuels hérités du passé.
 - B. DEROLEZ (CPIE Chaîne des terrils) – La flore originale des terrils du bassin minier Nord et Pas de Calais.
 - Melting Pot... de fleur – Présentation de nouvelles botaniques par plusieurs botanistes : Vincent LEVY (CBNBL), Rémi FRANCOIS (CBNBL), B. TOUSSAINT (CBNBL), T. PREY (CBNBL), V. FOUQUET (CBNBL) et T. PAUWELS (CBNBL).

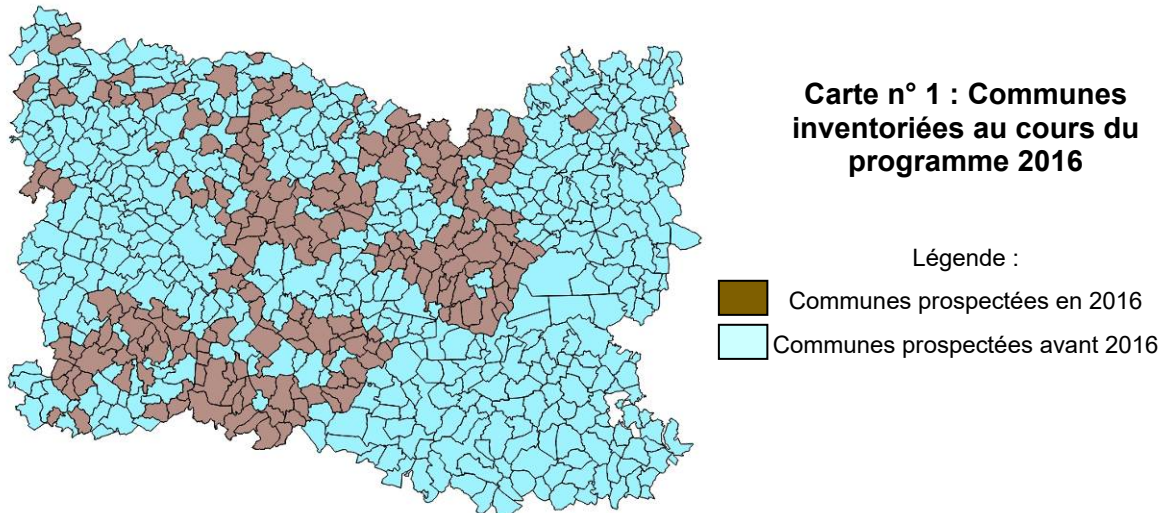
Ces rencontres ont été suivies l'après-midi par une sortie en forêt domaniale de Saint-Michel. Le compte-rendu des présentations est disponible sur <http://www.cbnbl.org/ressources-documentaires/Rencontres-botaniques/article/1eres-rencontres-botaniques-des-600>

1.2.1. - Connaissance et suivi de la flore sauvage présente sur le territoire d'agrément

Inventaire communal

Dans le département de l'Oise, 212 communes ont fait l'objet d'un inventaire de leur flore en 2016.

Les données recueillies sur le terrain ont fait l'objet d'un processus de validation et sont désormais disponibles dans la base de données Digitale2 du CBNBL. Au total, 65 588 données de plantes vasculaires auront été collectées sur le terrain dans l'Oise en 2016 (sur les 70 743 recueillies sur l'ensemble de la Picardie par l'équipe du CBNBL).



Les données ont été collectées principalement grâce à des outils en mobilité (Tablet-PC équipée d'une interface de saisie), ce qui facilite et rend plus rapide la transmission des données dans Digitale2.

Les données sont disponibles sur <http://digitale.cbnbl.org/>

Parmi les données intéressantes recueillies, peuvent être citées : découverte de stations de : Limodore avorté, Sceau de Salomon odorant, Digitale jaune, Laiche de maire, Potamot nouveau, Cotonnière naine, Saxifrage granuleux, Epiaire des alpes, Crépide sacré, Myosotis versicolore, Benoîte des ruisseaux, Lotier herbacé (nouveau pour la région), Potamot coloré, Potamot crépu, Bruyère cendrée, Gypsophile des murailles, Phalangère rameuse...

Le bilan par département est le suivant au 31/12/2016 : Aisne : 100 % des 816 communes inventoriées ; Somme : 100 % des 792 communes inventoriées et dans l'Oise : 100 % des 684 communes intégralement prospectées.

1.2.3. - Surveillance de l'état de conservation des espèces d'intérêt communautaire en vue d'une évaluation régulière aux niveaux biogéographique et national

L'année 2016 a permis d'établir finement les surfaces occupées par 16 populations de ces taxons sur les 36 connues en Picardie (revues après 2004). 6 autres populations ont été prospectées mais n'ont pas été revues. De nouvelles prospections ont par ailleurs permis de trouver 2 nouvelles populations là où elles n'avaient jamais été mentionnées, l'une de *Liparis de Loesel*, l'autre de *Sisymbre couché*.

Les gestionnaires d'espaces naturels (CENP et SMBSGLP principalement) ont fortement contribué à la mise en œuvre du protocole de suivi sur leurs sites respectifs.

Les résultats sont rassemblés dans le tableau n°3 ci-dessous.

Les cartes des populations suivies sont présentées en annexe 1.

Tableau n°3 : synthèse du suivi des populations d'espèces de flore vasculaire de la Directive « habitats-flore-faune » en 2016

2016														
Site	Station revue en 2016	Observateurs	Station suivie en 2016	Nombre d'Aires de Présence	Taille minimale des Aires de Présence (m ²)	Taille maximale des Aires de Présence (m ²)	Surface moyenne des Aires de Présence (m ²)	Ecart à la moyenne (m ²)	Marge d'erreur (Ecart à la moyenne en %)	Nombre d'individus fleuris	Nombre d'individus à l'état végétatif	Nombre d'individus total	Densité moyenne au sein des Aires de présence (Nombre d'individus par m ²)	
Liparis loeselii	Belloy-sur-Somme (80) "Le Grand Marais"	Oui	CBNBL/CENP	Non	Station non suivie en 2016									
	Blangy-tronville (80) "Le Grand Marais de la Queue"	Oui	CBNBL/CENP	Non	Station non suivie en 2016									
	Fort-Mahon-Plage (80) "Pointe de Routhiauville"	Oui	CBNBL/SMBSGLP	Oui	11	41	45	43	2	4,7	47	16	63	1,5
	Saint-Quentin-en-Tourmont (80) "L'Anse Bidard"	Oui	CBNBL/SMBSGLP	Oui	29	50	58	54	4	7,4	43	34	77	1,4
	Quend (80) "Dune des Blancs"	Non	CBNBL/SMBSGLP	Non	Station non suivie en 2016									
	Saint-Quentin-en-Tourmont (80) "Parc du Marquenterre"	Oui	CBNBL/SMBSGLP	Oui	5	5	5	5	0	0	6	4	10	2

Apium repens	Belloy-sur-Somme (80)	Non	CBNBL/CENP	Oui	Station recherchée mais non revue en 2016									
	Corbie (80)	Oui	CBNBL	Oui	2	321	321	321	0	0				
	Eaucourt-sur-Somme (80)	Oui	CBNBL/CENP	Oui	521	521	521	521	0	0				
	Epagne-Epagnette (80)	Oui	CENP	Oui	82	5911	5962	5936,5	25,5	0,4				
	La Chaussée-Tirancourt (80)	Oui	CBNBL/CENP	?	Station non suivie en 2016									
	Lanchères (80)	Oui	SMBSGLP	Oui	32	158	206	182	24	13,2				
	Le Crotoy (80)	Oui	SMBSGLP	Oui	38	169	197	183	14	7,7				
	Liercourt (80)	Oui	CBNBL	Oui	14	117	117	117	0	0				
	Mareuil-Caubert (80)	Oui	CBNBL	Oui	27	90	114	102	12	11,8				
	Ollezy (60)	Non	CENP	Non	Station recherchée mais non revue en 2016									
	Péronne (80)	Oui	CBNBL/CENP	Oui	4	64	64	64	0	0				
	Ponthoile (80) "Le Marais de Romaine-Partie ouest"	Oui	CBNBL	Oui	10	268	272	270	2	0,7				
	Ponthoile (80) "Le Marais de Romaine-Partie est"	Non	SMBSGLP	-	Station recherchée mais non revue en 2016									

	Quend (80) "Le Pont-à-Caillou"	Non	CBNBL	-	Station recherchée mais non revue en 2016									
<i>Sisymbrium supinum</i>	Bourdon (80) "Dessus du Larry"	Oui	CBNBL	Oui	6	24	24	24	0	0			109	5
	Boves (80) "Vallée bel arbre"	Oui	CBNBL/CENP	Oui	1	24	24	24	0	0			150	6
	Courbes (02) "Est de l'échangeur de l'A26"	Non	CENP	Non	Station non suivie en 2016									
	Courbes (02) "Ouest de l'échangeur de l'A26"	Non	CENP	Non	Station non suivie en 2016									
	Courtemanche (80) "Le Plant Beauvillé"	?	?	Non	Station non suivie en 2016									
	Dommart-sur-la-Luce (80) "Vallée Moinet"	Non	CENP	Non	Station non suivie en 2016									
	Hangest-sur-Somme (02) "Larris d'Hangest"	Non	CENP	-	Station recherchée mais non revue en 2016									
	La Chaussée Tirancourt (80) "La Vallée d'Acon"	Oui	CBNBL/CENP	Oui	1	1	1	1	0	0			9	9
	La Malmaison (02) - Camp Militaire de Sissonne, "Le Fond du Moulin"	Oui	CENP	Non	Station non suivie en 2016									
	La Selve (02) - "Le Gimont"	Oui	CENP	Non	Station non suivie en 2016									
	Landifay-et-Bertaignemont (02) "Mont des Combles"	Oui	CENP	Non	Station non suivie en 2016									

Lappion (02) - Camp Militaire de Sissonne, "Terres du Berger"	Oui	CENP	Non	Station non suivie en 2016										
Le Mesnil-sur- Bulles (60) "Bois Huyard"	Oui	CBNBL/CENP	Oui	1	9	9	9	0	0				142	16
Le Mesnil-sur- Bulles (60) "Cabane Plessier"	Oui	CBNBL/CENP	-	Station recherchée mais non revue en 2016										
Saint-Erme- outre-et- Ramecourt (02)- "Oklahoma"	Oui	CENP	Non	Station non suivie en 2016										
Sissonne (02) - Camp Militaire de Sissonne, "Cimetière Mérovingien"	Oui	CENP	Non	Station non suivie en 2016										

Résultats du suivi du Dicrane vert

L'année 2016 a permis d'orienter les recherches du Dicrane vert vers des parcelles devant faire l'objet d'une exploitation sylvicole de manière à marquer et éviter de couper les arbres porteurs du Dicrane vert.

Les résultats sont rassemblés dans le tableau n°4 ci-dessous. Les cartes des populations suivies sont présentées en annexe 2.

Tableau n°4 : synthèse du suivi des populations de Dicrane vert en forêt domaniale de Compiègne en 2016

Numéro de parcelle	Nombre d'arbre porteurs de Dicrane vert	date
5211	13	08 03 2016
5212	12	08 03 2016
5043	1	08 03 2016
7192	151	08 03 2016
6071	43	08 03 2016
5160	28	20 09 2016
8540	1	20 09 2016
8412	4	20 09 2016

Les principales actions menées en 2016 ont été :

- Echanges avec l'ONF sur le programme de suivi des stations de Dicrane vert en 2016 et avec l'IRSTEA dans la perspective d'un travail de thèse prenant en compte cette espèce dans le cadre de la gestion forestière sur le massif de Compiègne. Transmission de données de bryophytes (notamment le Dicrane vert) à Gwendoline Percel (IRSTEA) qui travaille sur un sujet de thèse sur la connectivité des vieux boisements en forêt de Compiègne en lien avec l'ONF.
- Transmission des cartes de localisation du Dicrane vert en flux tendu suite aux prospections en vue de prévenir les éventuels dommages liés aux coupes en cours.
- Compilation, actualisation et finalisation d'un shape SIG contenant l'ensemble des données de localisation de Dicrane vert en forêt de Compiègne-Laigue et fourniture à l'ONF.
- Le vendredi 18 mars 2016 : formation auprès des agents de l'ONF sur le massif de Compiègne pour leur permettre de reconnaître le Dicrane vert en vue d'une meilleure prise en compte de cette espèce dans la gestion forestière (14 participants).

Indicateurs et documents d'étape à remettre au MEEM et suivi

Bilan annuel (année civile) du nombre de données d'observations intégrées dans DIGITALE

		Syntaxons	Habitats EUNIS	Algues	Bryophytes	Plantes vasculaires	Plantes exotiques envahissantes (A + P)	TOTAL
PIC	Inventaires de l'équipe du CBNBL	903	4058	708	3718	70543	3411	79930
	Inventaires du Réseau des bénévoles du CBNBL	0	70	16	87	15556	259	15729
	Données issues des Sciences participatives du CBNBL	0	474	0	0	500	0	974
	Autres -> Données issues de documents saisis par le CBNBL*	0	2	2	4	132	3	140
	Données produites par des organismes partenaires	0	777	16	42	1375	572	2210
02	Inventaires de l'équipe du CBNBL	250	326	82	1052	758	268	2468
	Inventaires du Réseau des bénévoles du CBNBL	0	5	0	0	379	5	384
	Données issues des Sciences participatives du CBNBL	0	191	0	0	198	0	389
	Autres -> Données issues de documents saisis par le CBNBL*	0	0	0	0	2	0	2
	Données produites par des organismes partenaires	0	56	0	37	175	126	268
60	Inventaires de l'équipe du CBNBL	229	3174	229	2607	65588	1926	71827
	Inventaires du Réseau des bénévoles du CBNBL	0	35	3	44	13912	232	13994
	Données issues des Sciences participatives du CBNBL	0	61	0	0	60	0	121
	Autres -> Données issues de documents saisis par le CBNBL*	0	2	2	3	129	3	136
	Données produites par des organismes partenaires	0	265	0	2	437	172	704
80	Inventaires de l'équipe du CBNBL	424	558	397	59	4197	1217	5635
	Inventaires du Réseau des bénévoles du CBNBL	0	30	13	43	1265	22	1351
	Données issues des Sciences participatives du CBNBL	0	222	0	0	242	0	464
	Autres -> Données issues de documents saisis par le CBNBL*	0	0	0	1	1	0	2
	Données produites par des organismes partenaires	0	456	16	3	763	274	1238

Cf cartes annexe 1

Correspondants

Correspondant(s) CBN : Jean-Christophe HAUGUEL.

Équipe : Jean-Christophe HAUGUEL, Aymeric WATTERLOT, Vincent LEVY, Timothée PREY, Rémi FRANÇOIS, Benoît TOUSSAINT, Thierry CORNIER, Christophe MEILLIEZ, Alexis DESSE, Romain DEBRUYNE, Karine MESSENCE, Corinne CARMIGNANI, Florent BOURNISIEEN, Marine COCQUEMPOT, Noen CUDENNEC.

Partenaires

Partenaires financiers : Europe (fonds FEDER), MEEM (DREAL Hauts-de-France), Conseil régional des Hauts-de-France, Conseils départementaux de l'Aisne, de l'Oise et de la Somme.

Partenaires techniques et scientifiques : Société linnéenne Nord-Picardie, Picardie Nature, Société de botanique du nord de la France, Conservatoire d'espaces naturels de Picardie, Syndicat mixte Baie de Somme - Grand littoral picard, réseau de collaborateurs bénévoles, Parc naturel régional Oise-Pays de France, Groupe d'étude des milieux littoraux et estuariens, Office national des forêts.

Produits attendus / Documents de référence

- Publication d'un atlas régional à l'horizon 2019 pour la Picardie, mise en ligne des données collectées via le site web et publication des cartes. Exploitation scientifique des données (analyse de la flore, évaluation des changements floristiques...) et publication dans les revues scientifiques.
- Bilan annuel des résultats des prospections et des actions d'animations menées avec le réseau de correspondants bénévoles.

Document de référence

[Articles scientifiques publiés valorisant les actions conduites le cadre du présent programme ; bien que daté de 2015, ces articles ont été rédigés en 2016 et paru dans le bulletin de la Société Linnéenne Nord Picardie en 2016 dans le bulletin de 2015 (il existe un an d'écart entre la publication et la date de publication)].

FRANÇOIS R., BETHELOT M. & WATTERLOT A., 2015 - *Scirpoides holoschoenus* (L.) Sojak subsp. *holoschoenus*, héliophyte méditerranéenne redécouverte en Picardie. *Bull. Soc. Lin. Nord. Pic.*, N.S., t. 33 : 20-27.

COULOMBEL R. & FRANÇOIS R., 2015 - La colonisation de la Somme par le Ragondin (*Myocastor coypus*), mammifère exotique envahissant. Synthèse des connaissances et impacts sur la flore et les végétations palustres. *Bull. Soc. Lin. Nord. Pic.*, N.S., t. 33 : 90-117.

Action 2

Inventaire et connaissance des habitats naturels et semi-naturels de la région Picardie

[code MEEM 1.3 – Inventaires et structuration des données relatives aux habitats naturels et semi-naturels]

Nature des actions :

1.3.1. - Connaissance et suivi des habitats naturels et semi-naturels présents dans le territoire d'agrément

1.3.2. - Contribution à la définition et à la caractérisation des habitats naturels et semi-naturels dans le cadre des protocoles et référentiels nationaux

1.3.5. - Synthèse des connaissances et des cartographies permettant la restitution à un niveau national

1.3.7. - Aide à la définition de territoires remarquables au titre des habitats : contribution à la définition des politiques publiques de protection de la nature

Objectifs généraux de l'action

- Élaboration d'un synopsis des végétations du territoire d'agrément.
- Constitution progressive d'une base de données « Habitats » à l'échelle du territoire d'agrément.
- Définition de l'appartenance phytosociologique principale et des autres affinités phytosociologiques pour l'ensemble des taxons de la flore du territoire d'agrément.
- Organisation de la validation des données phytosociologiques de DIGITALE.
- Élaboration de la liste des associations végétales recensées sur le territoire d'agrément et analyse de leur valeur patrimoniale au regard de leur répartition géographique et des menaces qui pèsent sur leur conservation à long terme, ceci afin de fournir à différents publics (gestionnaires d'espaces naturels, forestiers et ruraux, bureaux d'études en environnement, services de l'État, associations naturalistes, etc.).
- Échanges avec le réseau des CBN pour la déclinaison du Prodrome des végétations de France jusqu'au rang de l'association végétale (PVF2) et relecture des classes rédigées avant leur publication.
- Participation au programme national de cartographie des habitats (CARHAB), en particulier aux actions 3 (Méthodologie de cartographie), 4 (Cartographie fine des sites à enjeux), 5 (Synthèse des expériences de cartographie) et 9.

Descriptif des actions menées et résultats obtenus en 2016

Animation d'un réseau de correspondants et accompagnement des partenaires sur les habitats

Plusieurs échanges ont eu lieu avec les phytosociologues correspondants du CBNBL. Ceux ont principalement porté sur la détermination de relevés phytosociologiques et des échanges au sujet de la première mise en application du « Guide de détermination des prairies ».

Connaissance et suivi des habitats naturels et semi-naturels présents

Le CBNBL travaille depuis plusieurs années à la rédaction d'un « Guide de détermination des végétations du nord-ouest de la France ». Nous espérons sa publication en 2018. Ce

document a pour but de devenir le document de référence pour l'identification de l'ensemble des végétations de notre territoire d'agrément.

Dans cet objectif et dans le cadre de la structuration des référentiels de DIGITALE, l'équipe du CBNBL a réalisé divers travaux en 2017 :

- Remplissage de nombreuses informations concernant les caractéristiques des associations (champs BSE) : recouvrement moyen, nombre d'espèces par relevé, structure (herbacé, arbustif, arborescent) ;
- Rédaction d'une version de travail d'un guide de détermination des prairies, à titre de version de test du futur guide de détermination ;
- Réalisation de tableaux synthétiques partiels des classes, permettant de comparer les compositions floristiques des différentes associations ;
- Mise à jour et mise en cohérence du synsystème, affectation d'un nom français à l'ensemble des syntaxons retenus et présents (compléments pour les syntaxons de niveau supérieur en particulier), corrections de conformité (relations hiérarchiques, ordre synsystématique) ;
- Mise en correspondance des syntaxons avec les unités de la classification EUNIS et avec les unités des classifications Directive Habitats et Cahiers d'habitats.

Contribution à la rédaction du guide des végétations du littoral du Nord-Ouest de la France

- Reprise de la rédaction visant à rendre plus synthétiques les fiches de présentation des sites littoraux : Hâble d'Ault et Cayeux sur Mer.
- Rédaction d'une fiche gestion : « Gestion des cordons de galets ».
- Rédaction d'un encart sur les bryophytes pour la fiche végétation « Pelouse à Tortule et Fléole des sables ».
- Reprise du fichier SIG des territoires phytogéographiques pour la partie du littoral picard.

Correspondants

Correspondant(s) CBN : Françoise DUHAMEL, Directrice du développement de la phytosociologie (Coordinatrice).

Équipe : Françoise DUHAMEL, Emmanuel CATTEAU, Timothée PREY, Rémi FRANÇOIS, Jean-Christophe HAUGUEL, Thierry CORNIER, Christophe BLONDEL, Benoît TOUSSAINT, Geoffroy VILLEJOURBERT, Lucile DAMBRINE, Alexis DESSE, Renaud WARD, Corinne CARMIGNANI, Christophe MEILLIEZ.

Partenaires

Partenaires financiers : Europe (fonds FEDER), MEEM (DREAL Hauts-de-France), Conseil régional des Hauts-de-France, Conseils départementaux de l'Aisne, de l'Oise et de la Somme.

Partenaires techniques et scientifiques : collectif phytosociologique du territoire d'agrément, Société française de phytosociologie, Réseau des Conservatoires botaniques nationaux.

Produits attendus / Documents de référence

- Liste synsystématique des associations végétales du territoire d'agrément (réalisé en 2013), avec taxons caractéristiques et différentiels des différents niveaux syntaxinomiques (classe, ordre, alliance et association végétale) [2016].
- Guide des végétations littorales du nord de la France (2017).
- Synopsis phytosociologique du Nord de la France (2018).

Action 3

Connaissance et évaluation de la bryoflore et des characées de Picardie

[code MEEM 1.2 – Inventaires et structuration des données floristiques]

Nature des actions :

1.2.2. – Réalisation de programmes d'inventaires spécifiques complémentaires.

Objectifs généraux de l'action

- Être en capacité de répondre aux besoins grandissant en matière de connaissances concernant ces deux groupes taxonomiques (demandes liées à l'application de la directive Habitats-Faune-Flore pour laquelle la Picardie est concernée par plusieurs taxons : *Dicranum viride*, *Sphagnum* sp. pl., *Leucobryum glaucum*, et par des habitats à Characées, notamment dans le cadre des reportages européens sur les états de conservation).
- Mettre à disposition les connaissances et les référentiels pour les bryophytes et les Characées.
- Identifier les enjeux de conservations et initier des démarches de préservation des biotopes et des populations des espèces de ces groupes taxonomiques.

Territoire concerné par l'action

Picardie.

Descriptif des actions menées et résultats obtenus en 2016

Les actions suivantes ont été réalisées :

Concernant les Bryophytes

- Echanges avec le CD02 et le CREN sur le porter à connaissance de l'existence et de l'intérêt de sources pétrifiantes dans l'Aisne auprès de certains propriétaires (communes principalement). Il a été convenu que le CREN, plus proche des acteurs locaux porte la démarche de contractualisation et que le CBNBL l'accompagne dans la démarche de porter à connaissance.
- Elaboration des catalogues départementaux des bryophytes, élaboration d'une méthode de définition des enjeux de conservation adaptée aux bryophytes, première proposition de cotation. Formatage des données et attribution de noms français pour inclusion à Digitale en facilitant ainsi une large diffusion.-> Annexe n° 3
- Elaboration d'une première version provisoire de la liste rouge des bryophytes des Hauts-de-France. Cette version sera consolidée en 2017 avec le collectif bryologique.
- Réalisation de la départementalisation du référentiel des végétations bryophytiques. -> Annexe n°2
- Cartographie des Sphaignes à l'étang Saint-Ladre à Boves avec le CENP (G. MEIRE), préalablement au renouvellement du plan de gestion. Ce travail fera l'objet d'une publication commune avec le CENP, prévue en 2017, sur 40 ans d'études de la bryoflore de la réserve naturelle de l'Etang Saint-Ladre.
- Animation du collectif des bryologues du Nord-Ouest de la France. L'animation comprend les échanges avec les bryologues du territoire. Notamment une demi-journée de prospection a été menée en compagnie de Jean-Roger WATTEZ sur un boisement humide sur la commune de Condé-Folie (*Orthotrichum pulchellum*, *Metzgeria temperata*, *Chiloscyphus pallescens*) et sur l'écluse de la Breilloire [redécouverte de *Fissidens fontanus* (RR/VU)].

Concernant les Characées

- Animation d'une sortie en mai sur le littoral de la Somme (formation à la détermination des characées). (voir § 2.1.1).
- Rédaction d'une note méthodologique sur la réalisation des relevés phytosociologiques des herbiers à Characées. Saisie des relevés phytosociologiques régionaux dans un tableau de synthèse. Réalisation du plan de prospection pour la mise à jour de la classe des *Charetea fragilis* à l'échelle régionale.
- Prospections ciblées pour l'inventaire des végétations à Characées sur plusieurs ENS et zones humides remarquables du territoire picard. Dans l'Aisne : Marais de Saint-Simon ; Marais de Happencourt ; Saint-Nicolas aux bois ; Beaurieux ; Fontenoy ; Viry-Noureuil ; Beautor. Dans l'Oise : Verberie ; Pont-Sainte-Maxence ; Verneuill-en-Halatte ; Angy ; Saint-Félix. Dans la Somme : Saint-Christ-Briost ; Ham ; Frémontiers ; Contre ; Picquigny.
- Rédaction de la liste commentée des végétations à Characées sur le territoire Picard (physionomie, écologie, répartition).
- Rédaction d'un tableau commenté des enjeux pour la conservation des charophytes à l'échelle des ENS du département de l'Aisne.
- Compilation des relevés phytosociologiques concernant la classe de *Charetea fragilis* correspondant aux herbiers à characées.
- Relecture de la lettre d'information Natura 2000 réalisée par le SMBSGLP au sujet des Characées sur le littoral picard.
- Assistance à destination du CENP afin de déterminer les Characées présentes sur le site géré de Royaucourt-et-Chailvet (secteur de l'ancienne sablière) et sur le marais de Reilly.
- Accompagnement d'une stagiaire à Naturagora dans le but de caractériser les végétations à Characées présentes sur d'anciennes gravières (le site GSM de Ternier et de Beautor).

Correspondants

Correspondant(s) CBN : Jean-Christophe HAUGUEL.

Équipe : Jean-Christophe HAUGUEL, Aymeric WATTERLOT, Timothée PREY, Alexis DESSE, Jean-Michel LECRON, Christophe MEILLIEZ, Karine MESSENCE et Marjorie GUILLON.

Partenaires

Partenaires financiers : Europe (fonds FEDER), MEEM (DREAL Hauts-de-France), Conseil régional des Hauts-de-France, Conseils départementaux de l'Aisne, de l'Oise et de la Somme.

Partenaires techniques et scientifiques : bryologues amateurs de Picardie, Société linnéenne Nord-Picardie, Réseau des Conservatoires botaniques nationaux.

Produits attendus / Documents de référence

WATTERLOT, A., 2015 – Contribution à l'étude des Charophytes dans la région Hauts-de-France : bilan des prospections de quelques gravières réaménagées en Picardie. *Bull. Soc. Lin. Nord. Pic.*, N.S., t. 33 : 54-62.

WATTERLOT A. & PREY, T., 2015 – Découverte des Characées de la tourbière alcaline de la Solitude (Commune de Laon, Aisne) : compte-rendu de la sortie du 14 juin 2015. *Bull. Soc. Lin. Nord. Pic.*, N.S., t. 33 : 135-138.

Action 4

Élaboration et diffusion d'indicateurs de l'état de la biodiversité

[code MEEM 1.2 – Inventaires et structuration des données floristiques]

Nature des actions :

1.2.5. – Évaluation de l'état de conservation des espèces en vue de l'établissement de bilans nationaux et locaux et notamment de la mise à jour de la réglementation relative à la flore sauvage

Objectifs généraux de l'action

- Collecte et échanges des données avec les gestionnaires d'espaces naturels, les structures techniques, l'État et les collectivités territoriales.
- Formalisation d'indicateurs d'état de la biodiversité végétale en Picardie.
- Extraction et diffusion de données de Digitale2.

Territoire concerné par l'action

Ensemble du territoire d'agrément pour les programmes nationaux et régions pour les projets spécifiques.

Descriptif des actions menées et résultats obtenus en 2016

Recueil des données relatives à la flore et aux végétations auprès des partenaires

→ 2 210 DONNEES RECUEILLIES AUPRES DES PARTENAIRES ET INTEGREES A DIGITALE

Par ailleurs en 2016, un lot de données a été reçu du Conservatoire d'Espaces naturels de Picardie (**152 287 données**). Ce lot de données comprend l'ensemble des données flore/végétations du CREN, y compris celles déjà transmises antérieurement ; un travail de comparaison de bases de données est en cours pour n'intégrer que les données nouvellement saisies depuis le dernier export du CREN. Ces données sont en cours de formatage, de validation avant d'être intégrées à Digitale2 et seront diffusées selon les règles en vigueur.

Elaboration de référentiels

- Elaboration, avec Benoit Toussaint, d'une première version de la liste rouge de la flore vasculaire des Hauts-de-France dans la perspective de l'édition d'un catalogue complet de la flore vasculaire en 2017.
- Echanges avec la FCBN à propos de la méthode d'élaboration des propositions de listes de plantes protégées dans la perspective d'une future révision de celles-ci.

Validation et fourniture de données aux partenaires

→ 149 734 DONNEES DE PLANTES VASCULAIRES ET 1 004 DONNEES DE VEGETATIONS ONT ETE VALIDEES DANS DIGITALE

- Validation des données flore destinées à être exportées vers le SI-Flore de la FCBN et ensuite vers l'INPN. L'export a eu lieu fin juin (3 000 000 données à l'échelle du territoire d'agrément – environ 1/3 concernant la Picardie).
- Transmission de données cartographiques d'Isopyre faux pygamon au CENP en perspective de contractualisation de sites.
- Echanges avec le Conservatoire d'espaces naturels de Picardie et le bureau d'étude Verdi pour des demandes d'extraction de données.

- Echange avec le BE Artemia (80) sur photo d'espèce patrimoniale à identifier.
- Participation à une réunion d'identification des sites à enjeux majeurs de conservation sur le territoire du futur PNR Plaine maritime picarde le 25/08 à Abbeville ; apport de données sur les contours et la qualification des sites auprès du Syndicat mixte Baie de Somme-3 vallées.
- Rencontre avec les Conservatoires d'espaces naturels du Nord et du Pas de Calais, Picardie Nature et le Gon le 13 mai afin de caler la méthodologie d'analyse des données et les formats d'échanges dans le cadre de la future stratégie d'action des CREN basée sur une analyse spatiale des données. Transmission des données au CREN via l'INPN.

Participation aux réflexions sur la mise en œuvre du SINP et d'indicateurs à l'échelle de la région

- Echanges avec la DREAL (G. KOTWICA) concernant les espèces sensibles dans le cadre du SINP et le standard d'échange de données (notamment vis-à-vis des données que fournira la FDC60).
- Participation au groupe de travail SINP organisé par la DREAL le 14 septembre à Amiens.

Apporter l'argumentaire scientifique et étayer les décisions de l'Etat et des collectivités territoriales lors de la définition et de l'identification des sites à forts enjeux de protection du patrimoine végétal sauvage

Rédaction d'un bilan, à destination du Conseil départemental de la Somme, concernant les espèces à enjeux situées sur les Espaces Naturels Sensibles appartenant au département (fréquence sur les 14 sites, statuts de menace, protections réglementaires, etc).

Prospections de la Haute Somme et dans les basses vallées des affluents (Omignon, Ingon, Ru de Mesnil-Bruntel...) : sites qui seront proposés comme nouveaux ENS. Découvertes de plusieurs étangs et sites tourbeux intéressants avec végétations aquatiques, amphibiens et forestières patrimoniales. Echanges avec le CD80 sur les ENS de la Haute Somme (Etang de Haut à Cléry sur Somme) et les ENS potentiels qui pourraient être proposés entre Péronne et Ham, notamment les secteurs de Villers-Carbonnel et Saint-Christ Briost (*Peucedanum palustre*, *Spirodela polyrhiza*, *Riccia fluitans*, *Hydrocharis morsus-ranae*, *Ranunculus circinatus*, *Nymphaea alba*, *Potamogeton lucens*, *Hippuris vulgaris*, *Sagittaria sagittaefolia*, *Potamogeton trichoides*, *Thelypteris palustris*...).

Correspondants

Correspondant(s) CBN : Jean-Christophe HAUGUEL (Picardie).

Équipe : Jean-Christophe HAUGUEL, Rémi FRANCOIS, Thierry CORNIER, Christophe MEILLIEZ, Alexis DESSE, Lucile DAMBRINE, Corinne CARMIGNANI, Romain DEBRUYNE, Florent BOURNISIEEN.

Partenaires

Partenaires financiers : Europe (fonds FEDER), MEEM (DREAL Hauts-de-France), Conseil régional des Hauts-de-France, Conseils départementaux de l'Aisne, de l'Oise et de la Somme.

Partenaires techniques et scientifiques : Conservatoire d'espaces naturels de Picardie, Picardie Nature, Syndicat mixte Baie de Somme- Grand littoral picard, Office national des forêts.

Produits attendus / Documents de référence

/

Action 5
Acquisition de connaissances, élaboration et mise en œuvre de méthodes de lutte contre les espèces végétales exotiques envahissantes

[code MEEM 1.2. Inventaires et structuration des données floristiques ; 2.2. Conservation in situ de la flore et des habitats naturels et semi-naturels]

Nature des actions :

1.2.7. - Surveillance de l'apparition et de l'évolution des espèces végétales exotiques envahissantes

2.2.5. - Contribution à la définition et à l'évaluation des méthodes de lutte contre les espèces végétales exotiques envahissantes

Objectifs généraux de l'action

- Poursuite des échanges sur l'évolution des connaissances concernant les espèces végétales exotiques envahissantes (répartition, biologie, menaces, problèmes posés, impacts présumés) et sur le retour d'expériences de lutte menées dans les autres régions/pays afin de capitaliser le savoir en vue de le réinvestir en Picardie en fonction du contexte régional.
- Participation à des groupes de réflexion concernant les problèmes d'invasions biologiques dans la perspective de définir un cadre réglementaire vis-à-vis de ce phénomène.
- Animation du réseau d'observateurs régional, centralisation des informations et intégration de ces informations sous SIG et DIGITALE.
- Veille sur les espèces qui pourraient potentiellement développer un caractère invasif sur le territoire picard.
- Actualisation des données et réalisation de cartes de distribution concernant par exemple la Jussie à grandes fleurs et de la Berce du Caucase.
- Définition et évaluation des méthodes de lutte contre les espèces végétales exotiques envahissantes.
- Élaborer et diffuser des outils de sensibilisation et/ou de connaissance auprès de publics cibles : édition de fiches concernant les plantes exotiques envahissantes, valorisation du travail mené sur les indicateurs de la biodiversité en lien avec les partenaires techniques et financiers.

Territoire concerné par l'action

Région Picardie, étendue au territoire d'agrément pour quelques opérations ponctuelles (contacts avec la Fédération des CBN).

Descriptif des actions menées et résultats obtenus en 2016

1.2.7. - Surveillance de l'apparition et de l'évolution des espèces végétales exotiques envahissantes

2.2.5. - Contribution à la définition et à l'évaluation des méthodes de lutte contre les espèces végétales exotiques envahissantes

Les actions d'inventaire et d'acquisition des connaissances étant corrélées étroitement aux actions d'alerte des acteurs locaux et de mise en place d'action de contrôle et de suivi, les actions sont présentées par espèce et par territoire.

Jussie à grandes fleurs

Aisne

- Découverte d'une population de Jussie à grandes fleurs dans un étang communal de Viry-Noureuil.

Somme

- Cartographie et arrachage manuel de *Ludwigia grandiflora* sur le site Natura 2000 du marais de Flandre (commune de Rue).
- Planification des prospections Jussie avec le SVA : cartographie des zones à prospecter, réalisation des couches de saisie et alimentation de Digitale2 avec les données des années précédentes.
- Prospections en Haute vallée de la Somme (de Feuillères à Péronne). Mise en évidence de nombreuses stations de Jussie. Détection d'un éventuel "foyer" dans la propriété de M. Nayon ne souhaitant pas faire effectuer les travaux par l'AMEVA.
- Cartographie partielle de Jussie sur le marais communal de Picquigny (de nombreux secteurs n'ont pas pu être visités).

Oise

- Cartographie de Jussie sur une propriété privée située sur la commune de Le Plessis-Brion.
- Mission de veille sur le site Natura 2000 des marais des Sacy (propriété de M. VERBEKE) afin d'évaluer la repousse de Jussie (en partenariat avec le syndicat mixte des marais de Sacy). Du fait probablement des niveaux d'eau assez élevés, le taxon ne semble pas encore s'être développé. Des passages complémentaires se feront durant l'année.

Lindernie douteuse

Aisne

- Sensibilisation de l'Entente Oise-Aisne et de la Fédération départementale de pêche de l'Aisne concernant la présence de *Lindernia dubia* sur la frayère aménagée dans le site GSM de Tergnier-Beautor. A la suite de cette information, un chantier d'arrachage a été effectué en partenariat avec Naturagora, la Fédération départementale de pêche de l'Aisne et l'Entente Oise-Aisne (7 participants).

Berce du Caucase

Aisne

- Réunion téléphonique avec le Conseil départemental de l'Aisne et l'ADREE concernant la réalisation d'un stage dont les objectifs seront : élaboration d'un réseau de surveillance et amélioration des connaissances relatives à la présence de Berce du Caucase.
- Mise à disposition d'informations (localisations, moyens de lutte et outils de saisie des données) et échange concernant la réalisation d'un stage sur la Berce du Caucase dans le département de l'Aisne (Florian MORET).
- Assistance à destination du CPIE des Pays de l'Aisne afin de confirmer la présence d'une population de Berce du Caucase sur la commune de Moy-de-l'Aisne.

Oise

- Formatage des données de présence de la Berce du Caucase le long de la vallée de l'Oise et transmission au siège en vue d'une intégration dans Digitale2.

Hydrocotyle fausse-renoncule

Oise

- Formatage des données de présence d'*Hydrocotyle ranunculoides* dans la vallée de la Nonette (sur la base du travail de cartographie de l'espèce effectué en 2015 par le CPIE de l'Oise).
- Cartographie 2016 d'*Hydrocotyle ranunculoides* dans un secteur de la vallée de la Nonette qui sera géré par arrachage mécanique.

Crassule de Helms

Somme

- Rédaction d'un article de sensibilisation concernant *Crassula helmsii* en vue d'une publication dans le trimestriel : Picardie Chasse Pêche. Travail réalisé en partenariat avec le SMBSGLP.
- Appui scientifique et technique à destination du SMBSGLP au sujet de la réalisation d'un plan d'action visant à lutter contre *Crassula helmsii*. Accompagnement d'un stagiaire (GUILBERT Gautier), rencontre des propriétaires, visite des sites touchés et propositions de moyens de lutte pour chaque secteur.
- Information concernant la présence de *Crassula helmsii* sur le littoral picard en partenariat avec le SMBSGLP (reportage France 3 diffusé le 5 juillet).

Euphorbe fausse baguette

Oise

- Réalisation des couches cartographiques issues des relevés GPS réalisés dans le cadre du suivi des travaux "Euphorbe" en moyenne vallée de l'Oise. Transmission au CEN Picardie.

Elodée de Nutall

Oise

- Réponse à une sollicitation du syndicat interdépartemental du SAGE de la Nonette concernant un cas d'envahissement d'un tronçon de la Nonette par *Elodea nuttallii*.

Myriophylle hétérophylle

- Réunion avec l'agence fluviale et maritime du département de la Somme pour leur présenter le programme d'échantillonnage et de caractérisation des herbiers de Myriophylle en pleine expansion dans le canal de la Somme.
- Retour des résultats d'analyse des échantillons de Myriophylle du canal de la Somme : la formalisation des données (cartographie) est en cours.

Renouée du Japon

Somme

- Visite de terrain sur la RNR du Bois des Agneux afin de minimiser les nuisances provoquées par *Fallopia japonica*. L'objectif est de profiter des travaux de gestion qui seront réalisés cette année par le SMBSGLP pour décliner des opérations de contrôle visant spécifiquement cette espèce.

Sensibilisation et formation

- Sensibilisation concernant les espèces exotiques envahissantes dans le contexte de la vallée de la Bresle (4 juillet à Gamaches avec 14 participants). Travail réalisé en partenariat avec l'EPTB de la Bresle.
- Formation à la reconnaissance et à la gestion des espèces végétales exotiques envahissantes à destination des techniciens de commune (en partenariat avec le CPIE de l'Oise). La formation a été effectuée le 28 juin à Chantilly avec 16 participants.
- Sensibilisation concernant les espèces végétales exotiques envahissantes réalisée dans le cadre du programme régional relatif à la mise en place du zéro-phyto dans les lycées (le 26 mai après-midi au lycée Mireille Grenet de Compiègne avec 43 participants).

- Animation d'une formation à la reconnaissance des plantes exotiques envahissantes sur les infrastructures de transport (journée régionale d'information en partenariat avec la DRAAF et la FREDON). 16 participants (6 agents de la DIR Nord, 1 agent de la DIR Nord-Ouest, 1 personne de la DRAAF, 3 agents de la DREAL, 1 technicien de la SANEF, 3 responsables SNCF et 1 personne de VNF).

Autres interventions

- Mise à disposition d'informations concernant la présence d'*Impatiens glandulifera* dans la vallée de la Somme à destination de l'UPJV (laboratoire de M. DECOCQ).
- Réunion avec l'AMEVA, le 2 février, afin d'identifier les principales espèces végétales exotiques envahissantes et de prioriser les actions à mener en priorité (périmètre du SAGE de la Haute Somme et du SAGE Somme aval et cours d'eau côtiers).
- Analyse d'une extraction concernant les espèces végétales exotiques envahissantes. Ce travail constitue un préalable à une réunion avec l'AMEVA programmée début février (SAGE Haute Somme et SAGE Somme aval et cours d'eau côtiers).
- Réunion (le 29 février) avec le Syndicat Intercommunal de la Vallée du Thérain afin de faire un point sur la répartition de certaines espèces exotiques envahissantes présentes sur ce territoire. Celle-ci a également permis de définir des actions à mettre en place dès 2016.
- Echange avec Julien GESLIN (CBN Brest) concernant *Myriophyllum heterophyllum* (mise en commun de la bibliographie).
- Mise à jour de la page web "Plantes exotiques envahissantes" du site internet du CBNBL : Guide et fiches individuelles téléchargeables.
- Mise en place de la liste de diffusion du guide "Plantes exotiques envahissantes du Nord-Ouest de la France".
- Réponse à une sollicitation de la DREAL au sujet des espèces végétales exotiques envahissantes présentes sur le territoire d'agrément. Cette demande fait suite à la parution de la liste de l'UE conformément au règlement 1143/2014. Ce travail avait pour objectif de synthétiser sous la forme d'un tableau les informations suivantes : distribution nationale, régionale et départementale, présence dans les pays limitrophes.
- Relecture et transmission de remarques à destination de l'équipe-projet en charge de la rédaction de la proposition de "stratégie nationale relative aux espèces exotiques envahissantes".
- Travail sur une proposition de protocole d'acquisition de données ciblant quatre espèces exotiques envahissantes présentes le long du réseau routier national (assistance de la FCBN à destination de la Direction des infrastructures de transport).
- Transmission d'une liste d'espèces exotiques envahissantes présentes dans les jardins ouvriers de Chantilly dans la perspective de réaliser un document d'information à destination des usagers (Syndicat interdépartemental de la vallée de la Nonette).

Indicateurs et documents d'étape à remettre au MEEM et suivi

Voir tableaux pages suivantes

Correspondants

Correspondant(s) CBN : Aymeric WATTERLOT (Espèces végétales exotiques envahissantes).

Équipe : Aymeric WATTERLOT, Vincent LEVY, Jean-Christophe HAUGUEL, Benoît TOUSSAINT, Alexis DESSE, Romain DEBRUYNE, Christophe MEILLIEZ.

Partenaires

Partenaires financiers : Europe (fonds FEDER), MEEM (DREAL Hauts-de-France), Conseil régional des Hauts-de-France, Conseils départementaux de l'Aisne, de l'Oise et de la Somme.

Partenaires techniques et scientifiques : Gestionnaires des milieux naturels (CENP, SMBS, la Roselière, ONF, associations...), Conseil régional, DREAL, Conseils départementaux, collectivités locales, Parc naturel régional Oise-Pays de France, Agences de l'eau Artois Picardie et Seine-Normandie.

Produits attendus / Documents de référence

Synthèse des actions relatives aux plantes exotiques envahissantes

Taxons	Départements	territoires/Localités	Types d'intervention	contacts/destinataires	Date
Espèces végétales exotiques envahissantes	-	Picardie	Réponse à une sollicitation du ministère concernant spécifiquement les actions menées en Picardie sur les espèces végétales exotiques envahissantes.	KOTWICA. G (DREAL Hauts-de-France)	15/01/2016
Espèces végétales exotiques envahissantes	-	Picardie	Réponse à une sollicitation de la DREAL au sujet des espèces végétales exotiques envahissantes présentes sur le territoire d'agrément du CBNBL. Cette demande fait suite à la parution de la liste de l'UE conformément au règlement 1143/2014. Ce travail avait pour objectif de synthétiser les informations suivantes : distribution nationale, régionale et départementale, présence dans les pays limitrophes.	KOTWICA. G (DREAL Hauts-de-France)	20/09/2016
Espèces végétales exotiques envahissantes	-	Picardie	Mise en place de la liste de diffusion du guide "Plantes exotiques envahissantes du Nord-Ouest de la France".	LEVY. V. (CBNBL)	Janvier
Espèces végétales exotiques envahissantes	-	Picardie	Mise à jour de la page web "Plantes exotiques envahissantes" du site internet du CBNBL : guide et fiches individuelles téléchargeables.	LEVY. V. (CBNBL)	Février
<i>Heracleum mantegazzianum</i> Somm. et Lev.	Aisne	Vallée de l'Oise (amont) et vallée de la Serre	Réunion avec le Conseil départemental de l'Aisne et l'ADREE concernant la réalisation d'un stage dont les objectifs seront : l'élaboration d'un réseau de surveillance et l'amélioration des connaissances.	ANANIE. C. (Conseil départemental de l'Aisne) et CANIVET. J. (ADREE)	Avril
<i>Heracleum mantegazzianum</i> Somm. et Lev.	Aisne	Vallée de l'Oise (amont) et vallée de la Serre	Transmission d'informations (localisations, moyens de lutte et outils de saisie des données).	MORET. F. et CANIVET. J. (ADREE)	12/05/2016
<i>Heracleum mantegazzianum</i> Somm. et Lev.	Aisne	Vallée de l'Aisne	Transmission des localisations du taxon dans la vallée de l'Aisne.	GOSSE. C. (CPIE)	11/01/2016
<i>Heracleum mantegazzianum</i> Somm. et Lev.	Aisne	Vallée de l'Oise	Formatage des données de présence du taxon et transmission pour une intégration dans Digitale2.	MESSENCE. K. (CBNBL)	14/01/2016
<i>Heracleum mantegazzianum</i> Somm. et Lev.	Aisne	Vallée de l'Aisne/ Vailly-sur-Aisne	Appui technique afin d'organiser des prospections ciblées et des campagnes de lutte.	GOSSE. C. (CPIE)	Juin et Juillet
<i>Heracleum mantegazzianum</i> Somm. et Lev.	Aisne	Soisson	Assistance concernant les méthodes de lutte (suite au signalement de l'espèce en bordure de route nationale n° 2).	M. NOUHEN. et M. VOITURON. (DIRN/AGR Est/District de Laon)	05/07/2016
Espèces végétales exotiques envahissantes	Aisne	Tergnier et Beautor	Acquisition de données sur le site GSM (notamment, les populations d' <i>Heracleum mantegazzianum</i>).	MONEIN. C. (NATURAGORA)	Juin et août
<i>Ludwigia grandiflora</i> (Michaux) Greuter et Burdet	Aisne	Viry-Noureuil	Cartographie et transmission des localisations du taxon recensées sur un étang communal. Envoi d'un courrier d'alerte à destination de la commune.	Mairie	Novembre et décembre

Taxons	Départements	territoires/Localités	Types d'intervention	contacts/destinataires	Date
<i>Heracleum mantegazzianum</i> Somm. et Lev.	Aisne	Moy-de-l'Aisne	Confirmation de la présence du taxon sur la commune.	GOSSE. C. (CPIE) et mairie	11/10/2016
<i>Lindernia dubia</i> (L.) Pennell	Aisne	Tergnier et Beautor	Découverte du taxon au sein d'une ancienne gravière et réalisation de campagnes d'arrachage.	FRAYON. T. (Entente Oise-Aisne) et MARIE. C. (NATURAGORA)	14/09/2016 et 27/09/2016
<i>Heracleum mantegazzianum</i> Somm. et Lev.	Oise	Vallée de la Thève	Assistance technique afin de gérer une station située en bord de cours d'eau.	DELBECQ. C. (SITRARIVE)	10/10/2016
Espèces végétales exotiques envahissantes	Oise	Chantilly	Transmission d'une liste d'espèces présentes au sein d'un jardin ouvrier afin d'en informer le gestionnaire du site	FORISSIER. D. (Syndicat interdépartemental du SAGE de la Nonette)	09/08/2016
<i>Hydrocotyle ranunculoides</i> L. f.	Oise	Vallée de la Nonette (tronçon Borest-Chantilly)	Suivi des populations (cartographie et estimation des surfaces colonisées)	FORISSIER. D. (Syndicat interdépartemental du SAGE de la Nonette) et GAIDE. E. (CPIE)	08/08/2016, 12/09/2016 et 13/09/2016
<i>Hydrocotyle ranunculoides</i> L. f.	Oise	Vallée de la Nonette (tronçon Borest-Chantilly)	Formatage des données de présence d' <i>Hydrocotyle ranunculoides</i> dans la vallée de la Nonette (sur la base du travail de cartographie de l'espèce effectué en 2015 par le CPIE de l'Oise). Transmission des localisations et des surfaces occupées (couches SIG)	FORISSIER. D. (Syndicat interdépartemental du SAGE de la Nonette) et GAIDE. E. (CPIE)	17/03/2016
<i>Ludwigia grandiflora</i> (Michaux) Greuter et Burdet	Oise	Marais de Sacy-le-Grand (commune de Monceaux)	Cartographie et transmission des localisations des populations gérées en zone Natura 2000.	GALLET. C. (Syndicat Mixte des Marais de Sacy)	25/05/2016 et 20/07/2016
<i>Euphorbia x pseudovirgata</i> (Schur) Soó	Oise	Moyenne vallée de l'Oise	Cartographie des zones gérées en 2015 sur les parcelles conventionnées par le CENP (2 jours de prospection) et transmission des données (couches SIG).	CENP : DASGRACAS. E. et GUISLAIN. M.-H.	Avril
<i>Euphorbia x pseudovirgata</i> (Schur) Soó	Oise	Moyenne vallée de l'Oise	Réunion avec CEN Picardie pour caler les activités à mener autour des populations d' <i>Euphorbe fausse-baguette</i> en moyenne vallée de l'Oise.	CENP : DASGRACAS. E. et GUISLAIN. M.-H.	Janvier
<i>Lagarosiphon major</i> (Ridley) Moss	Oise	Vallée du Thérain	Réunion bilan au sujet de la répartition du taxon sur ce territoire.	LIEGEOIS. H. (Syndicat Intercommunal de la Vallée du Thérain)	29/02/2016
Espèces végétales exotiques envahissantes	Oise	Vallée de la Thève	Assistance à destination du SITRARIVE afin de renforcer la prise en compte des espèces exotiques envahissantes dans un "Programme Pluriannuel de Restauration et d'Entretien".	DELBECQ. C. (SITRARIVE)	10/10/2016
<i>Ludwigia grandiflora</i> (Michaux) Greuter et Burdet	Oise	Le Plessis-Brion	Cartographie de l'espèce sur une propriété privée.	-	21/10/2016

Taxons	Départements	territoires/Localités	Types d'intervention	contacts/destinataires	Date
<i>Heracleum mantegazzianum</i> Somm. et Lev.	Somme	Pont-de-Metz	Envoi de courriers d'alerte.	Mairie et association des Amis de l'Arboretum	Novembre et décembre
<i>Heracleum mantegazzianum</i> Somm. et Lev.	Somme	Commune de Fourcigny	Assistance technique concernant la prolifération de la Berce du Caucase au sein d'une propriété privée.	Mairie	Juillet
<i>Crassula helmsii</i> (T. Kirk) Cock.	Somme	Littoral picard	Appui scientifique et technique dans le but de réaliser un plan d'action spécifique sur le littoral.	DUFOUR. Y et GUILBERT. G. (Syndicat Mixte Baie de Somme-Grand Littoral Picard)	Avril, mai, juin et juillet
<i>Fallopia japonica</i> (Houtt.) Ronse Decraene	Somme	Rue/RNR du Bois des Agneux	Visite de terrain afin de proposer un protocole visant à minimiser les nuisances provoquées par l'espèce.	BLONDEL. B. (Syndicat Mixte Baie de Somme-Grand Littoral Picard)	16/03/2016
<i>Impatiens glandulifera</i> Royle	Somme	Amiens et alentours	Transmission d'informations concernant la présence de l'espèce dans la vallée de la Somme.	DECOCQ. G. (Université Picardie Jules Verne)	17/05/2015
<i>Myriophyllum heterophyllum</i> Michaux	Somme	Vallée de la Somme	Réalisation d'un programme d'échantillonnage et de caractérisation des herbiers de myriophylles dans le canal de la Somme.	Université de Rennes et Agence départementale Fluviale et Maritime (BURY. F et WOZNICA. S.)	Mai à août
<i>Myriophyllum heterophyllum</i> Michaux	Somme	Vallée de la Somme	Formalisation des résultats d'analyse des échantillons de myriophylles du canal de la Somme.	Université de Rennes et Agence départementale Fluviale et Maritime (BURY. F et WOZNICA. S.)	Octobre et novembre
<i>Ludwigia grandiflora</i> (Michaux) Greuter et Burdet	Somme	Ailly-sur-Somme	Rédaction du bilan des activités d'arrachage réalisées en 2015. Transmission du compte-rendu.	Mme BENEDINI. (maire d'Ailly-sur-Somme)	25/02/2016
<i>Ludwigia grandiflora</i> (Michaux) Greuter et Burdet	Somme	Haute vallée de la Somme (Feuillères à Péronne)	Cartographie, transmission des localisations et des surfaces occupées (couches SIG).	DELCENSERIE. C. (Syndicat de vallée des Anguillères)	Juillet
<i>Ludwigia grandiflora</i> (Michaux) Greuter et Burdet	Somme	Picquigny	Cartographie, transmission au CENP des localisations et des surfaces occupées (couches SIG).	CHEVALIER. G. (CENP)	08/11/2016
<i>Ludwigia grandiflora</i> (Michaux) Greuter et Burdet	Somme	Rue	Suivi et arrachage au sein d'une propriété privée se situant dans le marais de Flandre (zone Natura 2000).	DUFOUR. Y. et BLONDEL. B. (Syndicat Mixte Baie de	24/05/2016 et 18/07/2016

Taxons	Départements	territoires/Localités	Types d'intervention	contacts/destinataires	Date
				Somme-Grand Littoral Picard)	
Espèces végétales exotiques envahissantes	Somme	Vallée de la Somme et ses affluents	Réunion afin d'aborder la problématique des espèces végétales exotiques envahissantes et de réfléchir à la mise en place d'actions spécifiques sur le bassin versant de la Somme (opérations de gestion, organisation d'un réseau d'acteurs, sensibilisation...).	ROHART. C. et DAVION. H. (Syndicat Mixte AMEVA)	15/12/2016
Espèces végétales exotiques envahissantes	Somme	Haute vallée de la Somme	Contribution à l'enquête publique concernant la prise en compte des espèces végétales exotiques envahissantes dans le cadre du SAGE de la Haute-Somme.	LECLAIRE. M. (Syndicat Mixte AMEVA)	01/12/2016
Espèces végétales exotiques envahissantes	Somme	Cours d'eau côtiers, vallée de la Somme et ses affluents	Réunion de travail afin d'identifier les principales espèces végétales exotiques envahissantes et de prioriser les actions à mener en priorité.	LECLAIRE. M. et ROHART. C. (Syndicat Mixte AMEVA)	02/02/2016

Action 6a

Elaboration et mise en œuvre de programmes de conservation de la flore sauvage

[code MEEM 2.1 – Programmes de conservation ; 2.2 – Conservation *in situ* de la flore et des habitats naturels et semi-naturels ; 2.3 - conservation *ex situ*]

Nature des actions :

- 2.1.3. - Rédaction de plans nationaux ou régionaux de restauration relatifs aux espèces végétales nécessitant des actions renforcées de protection
- 2.1.4. - Mise en œuvre et animation de plans nationaux ou régionaux de restauration
- 2.2.1. - Initiation et animation d'actions de conservation *in situ* d'espèces et d'habitats naturels menacés
- 2.2.2. - Avis sur la mise en œuvre des mesures de renforcement, introduction et réintroduction d'espèces végétales protégées
- 2.2.3. - Mise en œuvre et suivi des opérations de renforcement de populations, d'introduction et de réintroduction d'espèces végétales protégées et évaluation de ces opérations

Objectifs généraux de l'action

- Mettre en œuvre les mesures nécessaires à la conservation des taxons les plus menacés du nord de la France.
- Gestion des collections de plantes cultivées au jardin conservatoire en complément des actions de conservation réalisées *in situ*.
- La mise en place de mesures de conservation *in situ*, en étroite collaboration avec les gestionnaires de milieux naturels, est également une priorité et ce, dans la perspective de capitaliser les expériences quant aux pratiques culturelles concernant certains taxons à enjeux forts.
- Déclinaison régionale du Plan national *Liparis loeselii*.

Territoire concerné par l'action

Région Picardie, étendue au territoire d'agrément pour quelques opérations ponctuelles (contacts avec la Fédération des CBN).

Descriptif des actions menées et résultats obtenus en 2016

2.1.3 - Rédaction de plans nationaux ou régionaux de restauration relatifs aux espèces végétales nécessitant des actions renforcées de protection

2.2.1. - Initiation et animation d'actions de conservation *in situ* d'espèces et d'habitats naturels menacés

2.2.2. - Avis sur la mise en œuvre des mesures de renforcement, introduction et réintroduction d'espèces végétales protégées =>voir l'action n°8

2.2.3 - Mise en œuvre et suivi des opérations de renforcement de populations, d'introduction et de réintroduction d'espèces végétales protégées et évaluation de ces opérations

Le programme de conservation *in situ* et *ex situ* des espèces végétales menacées de Picardie a été conduit en effectuant les opérations suivantes :

- récoltes de semences selon les modalités techniques en vigueur dans le cadre de l'agrément du CBNBL ;
- échanges avec les gestionnaires d'espaces naturels ;
- suivi des populations selon les méthodes de comptage développées les années précédentes dans le cadre des programmes de suivi.

Récoltes de semences : le tableau page suivante dresse le bilan des récoltes

Echanges avec les gestionnaires et mise en œuvre de suivi et d'actions : Le tableau page suivante dresse le bilan de ces actions.

Synthèse des récoltes de semences d'espèces menacées en Picardie

Taxons	Territoires	Localités	Types d'intervention	Contacts	Structures
<i>Drosera rotundifolia</i> L.	Aisne	Fère-en-Tardenois	Récolte de semences (lot WS 16-12 pour 2850 graines)	MESSEAN. A.	CENP
<i>Vicia lathyroides</i> L.	Oise	Le Plessis-Brion	Récolte de semences (lot WS 16-13 pour 110 graines)	CHEREZY. T.	CENP
<i>Carex appropinquata</i> C.F. Schumach.	Somme	Quend	Récolte de semences (lot WS 16-14 pour aucune graine viable)	BLONDEL. B.	SMBSGLP
<i>Carex diandra</i> Schrank	Somme	Bernay-en-Ponthieu	Récolte de semences (lot WS 16-16 pour 698 graines)	BLONDEL. B et COULOMBEL. R.	SMBSGLP
<i>Carex echinata</i> Murray	Somme	Bernay-en-Ponthieu	Récolte de semences (lot WS 16-17 pour 933 graines)	BLONDEL. B et COULOMBEL. R.	SMBSGLP
<i>Carex appropinquata</i> C.F. Schumach.	Somme	Bernay-en-Ponthieu	Récolte de semences (lot WS 16-18 pour 930 graines)	BLONDEL. B et COULOMBEL. R.	SMBSGLP
<i>Carex diandra</i> Schrank	Somme	Ponthoile	Récolte de semences (lot WS 16-19 pour 617 graines)	BLONDEL. B.	SMBSGLP
<i>Cicuta virosa</i> L.	Aisne	Saint-Quentin	Récolte de semences (lot WS 16-21 pour 3039 graines)	GUISLAIN. M.-H. et Gardes RNN	CENP et RNN
<i>Juncus tenageia</i> L. f.	Aisne	Crézancy	Récolte de semences (lot WS 16-30 pour 7000 graines)	MESSEAN. A.	CENP
<i>Eleocharis ovata</i> (Roth) Roem. et Schult.	Aisne	Beuvarde	Récolte de semences (lot WS 16-31 pour 8257 graines)	MESSEAN. A.	CENP
<i>Pulicaria vulgaris</i> Gaertn.	Aisne	Quierzy	Récolte de semences (lot WS 16-32 pour 2000 graines)	GUISLAIN. M.- H.	CENP
<i>Gypsophila muralis</i> L.	Oise	Warluis	Récolte de semences (lot WS 16-36 pour 1200 graines)	-	-

Total récolte 2016 = 12

Total graines en banque = 27 634

Synthèse des actions menées en faveur des espèces menacées en Picardie en 2016

Conservation de la flore gravement menacée

Taxons	Territoires	Localités	Types d'intervention	Contacts	Structures	Dates
<i>Carex mairei</i> Coss. et Germ.	Aisne	Laon	Etude de la population présente sur un site géré (comptage et caractérisation écologique). 176 hampes florales dont 3 cassées ont été recensées.	GERARD. T.	CENP	14/06/2016

Taxons	Territoires	Localités	Types d'intervention	Contacts	Structures	Dates
<i>Cicuta virosa</i> L.	Aisne	Saint-Quentin (RNN)	Deux visites de la RNN pour recenser et localiser les individus. L'objectif des prospections étant également d'identifier des secteurs potentiels pour la réalisation d'opérations de renforcement (proposition du secteur U pour 2017).	VILAIN. C., LEBRUN. J. et GUISLAIN. M.- H.	RNN et CENP	28/07/2016 et 08/08/2016
<i>Cicuta virosa</i> L.	Aisne	Saint-Quentin (RNN)	Rédaction d'une note d'information, à destination de la DREAL et du CNPN, concernant un projet de renforcement de la population de <i>Cicuta virosa</i> sur la RNN du Marais d'Isle. Réalisation de cartes concernant la localisation des individus recensés en 2016 (intégrant les effectifs et les stades phénologiques) et le secteur proposé pour le renforcement.	LEBRUN. J., GUISLAIN. M.- H. et QURIS. O.	CENP	12/2016
<i>Cicuta virosa</i> L.	Pas-de-Calais	Saint-Omer	Participation au programme de réintroduction de pieds de Ciguë vireuse dans la Réserve naturelle nationale des étangs du Romelaëre.	RATIER. J.-D. et VALENTIN. B.	EDEN 62 et CBNBL	07/09/2016
<i>Genista pilosa</i> L.	Oise	Fontaine-Chaalis	Repérage et mise en défens de pieds de <i>Genista pilosa</i> afin d'éviter les impacts liés à la mise en place de travaux de restauration de lande.	HERCENT. J.- L. et CHEREZY. T.	PNR OPdF et CENP	23/09/2016
<i>Genista pilosa</i> L.	Aisne	Versigny (RNN)	Suivi du renforcement de la population de <i>Genista pilosa</i> sur la RNN des landes de Versigny. Un nouveau pied a été trouvé cette année sur l'une des zones ayant fait l'objet du renforcement. Suite aux travaux de restauration engagés cette année sur la réserve, il sera proposé de poursuivre le renforcement de la population.	MESSEAN. A.	CENP	03/10/2016
<i>Gentiana pneumonanthe</i> L.	Somme	Daours	Suivi de la dynamique de la population présente sur le marais communal de Daours. La gestion par pâturage opérée cet hiver semble avoir été bénéfique pour l'espèce (observation de plusieurs dizaines d'individus).	DUQUEF. Y.	Association des tourbiers picards	09/05/2016
<i>Gentiana pneumonanthe</i> L.	Somme	Daours	Visite du marais communal de Daours avec l'AMEVA afin d'étudier la faisabilité d'intervenir sur le site via un contrat Natura 2000 (animation du Pic 10 : Marais de la moyenne Somme entre Amiens et Corbie). Diffusion de la fiche espèce et station.	FROMENT. M et SENE. V.	AMEVA	08/02/2016
<i>Moenchia erecta</i> (L.) P. Gaertn., B. Mey. et Scherb.	Somme	Rue	Suivi de la population et réalisation d'un relevé phytosociologique.	BLONDEL. B	SMBSGLP	19/05/2016

Taxons	Territoires	Localités	Types d'intervention	Contacts	Structures	Dates
<i>Pulicaria vulgaris</i> Gaertn.	Aisne	Quierzy	Suivi d'une experimentation de gestion, réalisée par le CENP durant l'automne 2015, par creusement d'une dépression. Trois individus y ont été recensés en 2016 et un relevé phytosociologique a été réalisé pour décrire la situation des pieds trouvés.	GUISLAIN. M.- H. et QURIS. O.	CENP	22/07/2016- 02/09/2016
<i>Pulicaria vulgaris</i> Gaertn.	Aisne	Quierzy	Prospections de terrain avec le CENP afin d'étudier la mise en place d'un renforcement et/ou introduction sur des parcelles gérées par pâturage.	GUISLAIN. M.- H. et QURIS. O.	CENP	02/08/2016- 02/09/2016
<i>Pulicaria vulgaris</i> Gaertn.	Picardie	-	Poursuite de la rédaction d'un article dressant la situation de <i>Pulicaria vulgaris</i> au nord de la France (recherches bibliographiques, proposition d'actions conservatoires en étroite collaboration avec le CEN Picardie). Non finalisé.			avril 2016
<i>Pulicaria vulgaris</i> Gaertn.	Aisne	Beautor	Suivi de la population présente sur un chemin communal (17 individus comptabilisés et localisés).	GUISLAIN. M.- H.	CENP	02/09/2016
<i>Pyrola rotundifolia</i> L.	Oise	Thiescourt	Inventaire, non exhaustif, sur un secteur forestier identifié par un agent communal. Découverte et localisation de <i>Pyrola rotundifolia</i> (>100 individus) et <i>Limodorum abortivum</i> .	-	-	02/06/2016

Transmission de données

Taxons	Territoires	Localités	Types d'intervention	Contacts	Structures	Dates
<i>Pulicaria vulgaris</i> Gaertn.	Aisne	-	Transmission des localisations et des effectifs de <i>Pulicaria vulgaris</i> recensés en 2015 sur les communes de Manicamp, Quierzy et Beautor.	GUISLAIN. M.- H.	CENP	07/01/2016
<i>Pulicaria vulgaris</i> Gaertn.	Aisne	Beautor	Transmission des données concernant la population de <i>Pulicaria vulgaris</i> présente sur la commune de Beautor en 2016.	GUISLAIN. M.- H.	CENP	17/11/2016
<i>Gymnocarpium dryopteris</i> (L.) Newman	Aisne	Villers Cotterêts	Transmission d'une note technique et des éléments de suivi concernant <i>Gymnocarpium dryopteris</i> en FD de Retz.	DELAVAL. M. et COLAS. S.	ONF	11/01/2016
Conservation	Oise	Houdancourt	Echange et transmission de données à destination de la fédération départementale des chasseurs de l'Oise au sujet de la gestion d'un plan d'eau sur la commune d'Houdancourt. L'objectif étant d'intégrer le patrimoine naturel dans la gestion du site.	BETHELOT. M.	FDC 60	14/06/2016 et 30/06/2016
<i>Halimione pedunculata</i> (L.) Aell. et <i>Ruppia maritima</i> L.	Somme	Ponthoile	Mise à disposition, à destination du SMBSGLP, des pointages d' <i>Halimione pedunculata</i> et <i>Ruppia maritima</i> réalisés en 2015 en baie de Somme (Morlay). Cela fait suite	BLONDEL. B.	SMBSGLP	11/10/2016

Taxons	Territoires	Localités	Types d'intervention	Contacts	Structures	Dates
			à la réalisation d'une étude d'incidence Natura 2000 concernant des travaux de curage du Dien.			
<i>Halimione pedunculata</i> (L.) Aell.	Somme	Fort-Mahon-Plage	Transmission, au SMBSGLP, du bilan des surfaces occupées en 2015 par <i>Halimione pedunculata</i> derrière la digue du "fer à cheval" .	BLONDEL. B	SMBSGLP	08/03/2016

Réunions

Taxons	Territoires	Localités	Types d'intervention	Contacts	Structures	Dates
Conservation <i>ex situ</i>	Picardie	-	Participation au comité <i>ex situ</i> organisé à Bailleul (CRP/CBNBL).	VALENTIN. B.	CBNBL	20/04/2016
Conservation <i>ex situ</i>	Aisne	-	Réunion concernant la mise en culture en <i>ex situ</i> de taxons qui feront l'objet d'un renforcement (<i>Genista pilosa</i> et <i>Cicuta virosa</i>).	VALENTIN. B.	CBNBL	07/11/2016
Conservation <i>in situ</i> et <i>ex situ</i>	Aisne	-	Réunion avec le CEN Picardie afin d'étudier la mise en place de plans de conservation relatifs à : <i>Cicuta virosa</i> (RNN des marais d'Isles), <i>Pulicaria vulgaris</i> (MVO) et <i>Drosera rotundifolia</i> (Fère-en-Tardenois).	LEBRUN. J.	CENP	02/03/2016
Conservation <i>in situ</i> et <i>ex situ</i>	Aisne	-	Réunion avec le CEN Picardie au sujet de la conservation de <i>Pulicaria vulgaris</i> et <i>Cicuta virosa</i> .	GUISLAIN. M.-H. et QURIS. O.	CENP	15/04/2016
Conservation <i>in situ</i> et <i>ex situ</i>	Aisne	Saint-Quentin (RNN)	Réalisation d'une présentation au sujet du projet de renforcement de la population de <i>Cicuta virosa</i> présente sur la RNN des marais d'Isle. Dossier qui a été présenté lors du comité consultatif de la réserve.	RNN Marais d'Isle.	RNN	17/11/2016

2.1.4 - Mise en œuvre et animation de plans nationaux ou régionaux de restauration

Plan National d'Action « Liparis de Loesel »

- A l'exception du suivi des populations de Liparis aucune autre action n'a été menée en 2016.

Indicateurs et documents d'étape à remettre au MEEM et suivi

/

Correspondants

Correspondant(s) CBN : Aymeric WATTERLOT.

Équipe : Aymeric WATTERLOT, Vincent LEVY, Jean-Christophe HAUGUEL, Christophe MEILLIEZ, Karine MESSENCE, Romain DEBRUYNE.

Partenaires

Partenaires financiers : Europe (fonds FEDER), MEEM (DREAL Hauts-de-France), Conseil régional des Hauts-de-France, Conseils départementaux de l'Aisne, de l'Oise et de la Somme.

Partenaires techniques et scientifiques : Gestionnaires des milieux naturels (CENP, SMBS, la Roselière, ONF, associations...), Réseau de botanistes collaborateurs Conseil régional, DREAL, Conseils départementaux, collectivités locales, Parc naturel régional Oise-Pays de France, Agences de l'eau Artois Picardie et Seine-Normandie.

Produits attendus / Documents de référence

- Fiches par espèce des Plans régionaux d'action conservatoire

Action 6b
Gestion de la banque de semences
 [code MEEM 2.3 - conservation ex situ]

Nature des actions :

- 2.3.1. - Conservation de matériel végétal (semences et plants) pour les espèces au bord de l'extinction ou menacées sur le territoire d'agrément (TAG)
 2.3.2. - Conservation de matériel végétal pour les espèces faisant objet d'opérations de renforcement
 2.3.3. - Maintien des équipements adaptés à la mise en œuvre des actions 231 et 232

Objectifs généraux de l'action

- Conservation d'échantillons représentatifs de la diversité génétique et géographique des espèces végétales menacées du territoire d'agrément et maintien en culture d'autres échantillons représentatifs des populations des espèces végétales les plus menacées du territoire d'agrément.
- Poursuite de la collecte de lots de semences des espèces végétales les plus menacées et gestion de la banque de semences (conservation *ex situ*) en complément des actions de conservation *in situ*.
- Maintenance générale de la banque de semences et assurer l'enregistrement des accessions collectées sur le terrain et/ou cultivées dans les jardins conservatoires.

Territoire concerné par l'action

Région Picardie, étendue au territoire d'agrément pour quelques opérations ponctuelles (contacts avec la Fédération des CBN).

Descriptif des actions menées et résultats obtenus en 2016

- 2.3.1. - Conservation de matériel végétal (semences et plants) pour les espèces au bord de l'extinction ou menacées sur le territoire d'agrément**
2.3.2. Conservation de matériel végétal pour les espèces faisant l'objet d'opérations de renforcement de populations, d'introduction, de réintroduction, de déplacements de populations ou de semis temporaires dans le cadre de projets d'aménagement suivis par la DREAL et le CSRPN

GESTION DE LA BANQUE DE SEMENCES

Pour rappel (action réalisée dans le cadre du FEDER), les semences récoltées en 2016 correspondent aux lots suivants :

Taxons	Localités	Types d'intervention
<i>Drosera rotundifolia</i> L.	Fère-en-Tardenois	Récolte de semences (lot WS 16-12 pour 2850 graines)
<i>Vicia lathyroides</i> L.	Le Plessis-Brion	Récolte de semences (lot WS 16-13 pour 110 graines)
<i>Carex appropinquata</i> C.F. Schumacher.	Quend	Récolte de semences (lot WS 16-14 pour aucune graine viable)
<i>Carex diandra</i> Schrank	Bernay-en-Ponthieu	Récolte de semences (lot WS 16-16 pour 698 graines)
<i>Carex echinata</i> Murray	Bernay-en-Ponthieu	Récolte de semences (lot WS 16-17 pour 933 graines)

Taxons	Localités	Types d'intervention
<i>Carex appropinquata</i> C.F. Schumach.	Bernay-en-Ponthieu	Récolte de semences (lot WS 16-18 pour 930 graines)
<i>Carex diandra</i> Schrank	Ponthoile	Récolte de semences (lot WS 16-19 pour 617 graines)
<i>Cicuta virosa</i> L.	Saint-Quentin	Récolte de semences (lot WS 16-21 pour 3039 graines)
<i>Juncus tenageia</i> L. f.	Crézancy	Récolte de semences (lot WS 16-30 pour 7000 graines)
<i>Eleocharis ovata</i> (Roth) Roem. et Schult.	Beuvarde	Récolte de semences (lot WS 16-31 pour 8257 graines)
<i>Pulicaria vulgaris</i> Gaertn.	Quierzy	Récolte de semences (lot WS 16-32 pour 2000 graines)
<i>Gypsophila muralis</i> L.	Warluis	Récolte de semences (lot WS 16-36 pour 1200 graines)

Total récolte 2016 = 12

Total graines en banque = 27 634

- Analyse des facultés germinatives des lots conservés (tests standards de germination).
- Gestion quotidienne de l'unité de conservation.

Indicateurs de réalisation WS (issu de la nature)	Nord-Pas de Calais	Picardie	Haute-Normandie
Nombre de nouvelles accessions dans la banque de semences	12	12	5
Nombre de tests de germination (nouvelles accessions)	8	6	7
Nombre de tests de germination sur l'ensemble de la banque de semences	5		

Indicateurs de réalisation CS (issu de culture)	Nord-Pas de Calais	Picardie	Haute-Normandie
Nombre de nouvelles accessions dans la banque de semences	0	1	0
Nombre de tests de germination	0	0	0

GESTION DE LA BANQUE CULTURALE

- Mise en place, entretien et multiplication des lots.

Indicateurs ou objectifs de réalisation pour 2016 WV (issu de la nature)	Nord-Pas de Calais	Picardie	Haute-Normandie
Nombre de nouvelles accessions dans la banque culturelle	0	1	0

Indicateurs ou objectifs de réalisation pour 2016 CV (issu de culture)	Nord-Pas de Calais	Picardie	Haute-Normandie
Nombre de nouvelles accessions dans la banque culturelle	7	3	1

2.3.3. - Maintien des équipements adaptés à la mise en œuvre des actions 2.3.1. et 2.3.2

- Gestion technique de l'unité de conservation (maintenance, dépannage...).
- Travaux courants d'entretien des parcelles, des bassins amphibies, des bassins aquatiques et des dépendances du jardin conservatoire.

Indicateurs et documents d'étape à remettre au MEEM et suivi

LA BANQUE DE SEMENCES EN CHIFFRES

- 1 851 lots récoltés en nature.
- 193 lots récoltés en culture au jardin conservatoire.
- 582 taxons.

Correspondants

Correspondant(s) CBN : Bertille VALENTIN (Conservation *ex situ*).

Équipe : Aymeric WATTERLOT, Bertille VALENTIN, Vincent LEVY, Jean-Christophe HAUGUEL, Frédéric FOLLENS, Christophe MEILLIEZ, Karine MESSENCE, Romain DEBRUYNE, Jean-André HEYMAN, Joël DECROCK et Natacha PLICHARD.

Partenaires

Partenaires financiers : MEEM (DREAL Hauts-de-France), Conseils régionaux des Hauts-de-France et de Normandie, Conseils départementaux du Nord, du Pas-de-Calais, de la Somme, de l'Aisne, Ville de Bailleul. Les co-financements régionalisés pour cette action correspondent aux besoins estimés pour réaliser l'action n°6b en fonction des besoins identifiés pour la région Picardie.

Partenaires techniques et scientifiques : Réseau de botanistes collaborateurs, gestionnaires de milieux naturels, collectivités locales.

Produits attendus / Documents de référence

- Lots de semences et plants représentatifs des populations des espèces végétales menacées.

Action 7

Gestion des bases de données et des outils

[code MEEM 1.4 – Gestion des bases de données et des outils]

Nature des actions

- 1.4.1. - Gestion d'un système d'information relatif aux données flore et habitats
- 1.4.2. - Gestion d'un fonds documentaire
- 1.4.3. - Gestion d'un herbier de référence
- 1.4.4. - Mise à disposition de données publiques auprès des publics intéressés
- 1.4.5. - Intégration du système d'information mis en place par le CBNBL au sein du SINP

Objectifs généraux de l'action et des sous-actions

- Poursuivre la modernisation de l'accès à l'information et à la documentation sur la flore et la végétation avec la Bibliothèque botanique et phytosociologique de France et « Digitale2 ».
- Assurer un rôle de centralisation, de validation et de diffusion des données sur la flore, la végétation et les habitats du territoire d'agrément, en cohérence avec le niveau national, en particulier grâce au système d'information sur la flore et la végétation DIGITALE et, plus spécifiquement pour la région Nord-Pas de Calais, dans le respect de la charte du réseau des acteurs de l'information naturaliste (RAIN).
- Participation aux groupes de travail de la Fédération des CBN concernant la gestion des bases de données.
- Enrichir le fonds documentaire spécialisé en phytosociologie de la Bibliothèque botanique et phytosociologique de France.
- Développer les échanges et l'information aux niveaux régional, national et international, en particulier dans le domaine de la phytosociologie et des sciences de la végétation et promouvoir l'accueil des chercheurs, des étudiants et de toute personne travaillant dans les domaines de la phytosociologie, de la botanique et plus généralement de l'écologie et de la conservation de la nature.
- Participation au groupe de travail de la Fédération des CBN concernant la gestion des fonds documentaires
- Enrichir et gérer l'herbier de référence du CRP/CBNBI et les collections historiques déposées.

Territoire concerné par l'action

Territoire d'agrément, France, Europe et autres continents selon les sous-actions.

Descriptif des actions menées et résultats obtenus en 2016

- 1.4.1. - Gestion d'un système d'information relatif aux données flore et habitats

En 2016, les processus d'intégration des données ont été nettement améliorés, ce qui permet aujourd'hui d'intégrer les données plus rapidement et avec une qualité améliorée. Le CBNBL a également mené une étude avec un prestataire informatique sur les améliorations possibles de l'ergonomie, principalement de la restitution cartographique, et des performances de Digitale2.

❖ Personnaliser et faciliter la participation avec Digitale2

Mes observations

Les possesseurs d'un compte Digitale2 peuvent désormais visualiser les données qu'ils ont personnellement produites à travers de nouveaux écrans de Digitale2 : cartes de localisation, liste des plantes, végétations et habitats, liste des lieux.

Saisie en ligne

Fin 2016, un site de saisie en ligne (saisieenligne.cbnbl.org) a été lancé. Il permettra de faciliter la transmission de données flore ponctuelles au CBNBL.

❖ Consulter les données d'un document sur Digitale2

Un nouveau moteur de recherche « Par document » permet aux utilisateurs d'accéder aux écrans de restitution des observations flore et habitats cités dans un document (voir copie d'écran).

❖ Six nouvelles cartes de répartition d'une plante ou d'un habitat

Le CBNBL propose maintenant, sur Digitale2, six nouvelles cartes concernant la répartition d'une plante ou d'une végétation :

- pour une plante, sa répartition à l'échelle de la commune, avant et après 1990 (deux couleurs permettent de visualiser la période d'observation) :
 - sur la nouvelle région Hauts-de-France ;
 - sur le territoire de Haute-Normandie ;
 - sur le territoire du Nord-Pas de Calais ;
 - sur le territoire de Picardie ;
- pour une plante, sur les territoires Nord Pas de Calais – Picardie – Haute-Normandie à l'échelle de la maille de 25 km², avant et après 1990.
- pour une végétation : sa répartition sur le territoire Nord Pas de Calais – Picardie – Haute-Normandie à l'échelle de la maille de 25 km², avant et après 1990.

Les possesseurs d'un compte Digitale2, pour chacune de ces cartes, peuvent accéder en zoomant :

- à la répartition par maille d'1 km² ;
- à la localisation des observations concernées au-delà du 1/50 000.

❖ Affichage des données de nomenclature et correspondances vers les codifications européennes d'habitats

Les correspondances typologiques vers EUNIS et pour les habitats d'intérêt communautaire, les codes Union européenne et des Cahiers d'habitats français sont disponibles sur les écrans de Digitale2. Un nouvel écran « Nomenclature » donne également accès aux données du référentiel syntaxonomique du CBNBL et permet la navigation aux différents niveaux du synsystème phytosociologique (phytosociologie sigmatiste).

1.4.2. - Gestion d'un fonds documentaire

La plupart des opérations de gestion de la bibliothèque (enregistrements des références, prêts d'ouvrages, recherches de références bibliographiques, etc.) se font grâce au logiciel libre PMB. PMB est également le logiciel qui gère les références des documents sources de

Digitale2. La conception de Digitale2 obligeait à une évolution synchronisée entre les deux logiciels. Grâce à un important travail de développement informatique et à une organisation du travail modifiée, PMB peut être mis à jour indépendamment de Digitale2, tout en jouant toujours son rôle de gestion des documents sources. En 2016, la version de PMB a pu être mise à jour. Cette nouvelle version est plus performante, offre plus de fonctionnalités et est adaptée à l'environnement technique récent. A cette occasion, elle a également été installée sur un serveur plus performant. Pour ces opérations, la société PMB Services a été retenue car l'écart entre la version à mettre à jour et la dernière disponible était important (3.0.26 à 4.2.6) et ce changement présentait potentiellement des difficultés.

La nouvelle version a permis l'installation d'un serveur OAI (Open Archives Initiative) qui autorise le partage de certaines données documentaires via un protocole standardisé : OAI-PMH (Open Archives Initiative Protocol for Metadata Harvesting). Il est actuellement en cours de tests.

Une vingtaine de phytosociologues de Tela- Botanica, venant de toute la France, ont été accueillis pendant trois jours pour consulter la documentation de la bibliothèque et pour échanger sur les modalités de recherche documentaire et la saisie des tableaux phytosociologiques.

La bibliothèque a reçu en don de leurs ayants droits des ouvrages de la bibliothèque de Jacques LAMBINON et d'Hermann STIEPRARE suite à leurs décès.

Le Comité d'orientation s'est réuni sur le thème de la coopération entre bibliothèques. Claire LAROCHE, responsable de la documentation au CBN de Brest, a rejoint le Comité.

Un peu plus de 17 000 documents ont été téléchargés depuis le catalogue en ligne de PMB (cbnbl.blbli.org)

Iconographie

La bibliothèque a accueilli Isabelle LE GUERN, stagiaire de licence professionnelle Ressources documentaires et bases de données audiovisuelles de l'IUT de Bordeaux Montaigne pour améliorer la gestion des images au CBNBL.

Il y a eu un peu plus de 46 000 consultations de photos sur Digitale2 et PMB.

1.4.3. - Gestion d'un herbier de référence

Enrichissement et gestion de l'herbier de référence du CRP/CBNBI et des collections historiques déposées : le projet E-ReColNat : vers la numérisation partielle des herbiers du Conservatoire botanique national de Bailleul

Le projet « E-ReColNat » a pour objectif de réunir l'ensemble des données des collections françaises d'histoire naturelle sur une même plateforme informatique, au service de la recherche et de l'expertise sur la biodiversité. Dans le cadre de ce projet coordonné par le Muséum national d'histoire naturelle de Paris, quelques collections léguées ou en dépôt au CBNBL ont fait l'objet d'une préparation minutieuse avant numérisation (constitution de liasses de planches d'herbier rassemblées dans des cartons de transport). Trois collections sont concernées : l'herbier CUSSAC (milieu du XIX^e siècle, propriété de l'Université de Lille 1 et mis en dépôt à Bailleul, environ 3 500 planches), l'herbier HOCQUETTE (première moitié du XX^e siècle, surtout France métropolitaine, environ 4 300 planches) et l'herbier NÈGRE (milieu du XX^e siècle, concernant pour moitié la flore du Maghreb, environ 6 000 planches). Les deux premiers ont été expédiés à Paris fin 2016 pour les opérations d'attachage préliminaires à la numérisation ; ils rejoindront ensuite

l'herbier HOCQUETTE (contenant du matériel déjà fixé sur le support cartonné) pour les opérations de numérisation qui se dérouleront en 2017. À terme, une partie des collections du CBNBL sera donc accessible à la consultation virtuelle.

1.4.4.- Mise à disposition de données publiques auprès des publics intéressés

Globalement, le nombre de données des partenaires, les extractions et les créations de comptes privilégiés Digitale2 augmentent par rapport à 2015. Cela peut certainement s'expliquer par l'émulation créée par la visibilité plus rapide dans Digitale2 des données fournies par les contributeurs et la communication régulière autour de Digitale2.

En 2016, le nombre de données intégrées est de 256 000 au lieu de 151 508 en 2015

Nord-Pas de Calais (RAIN)

Le CBNBL a participé aux comités techniques et aux réunions de travail sur la révision du format standard de données.

- 128 compte privilégiés Digitale2 ont été créés pour des organismes du Nord-Pas de Calais.
- 35 400 données d'observations des organismes partenaires du Nord-Pas de Calais ont été recueillies, analysées, traitées et intégrées à Digitale2.
- 70 extractions de données concernant le territoire du Nord-Pas de Calais ont été réalisées.

Picardie

- 62 comptes privilégiés Digitale2 ont été créés pour des organismes de Picardie.
- 3 500 données d'observations des partenaires de Picardie ont été recueillies, analysées, traitées et intégrées à Digitale2.
- 35 extractions de données ont été réalisées concernant le territoire de la Picardie.
- Une convention d'échanges de données avec la Fédération de chasse de l'Oise a été signée.

Haute-Normandie

Pour ce territoire, le CBNBL a mis en place, maintient et fait évoluer des flux de données réciproques entre la plateforme ODIN gérée par l'OBHN et Digitale2.

- 27 comptes privilégiés Digitale2 ont été créés pour des organismes de Haute-Normandie.

1.4.5. - Intégration du système d'information mis en place par le CBNBL au sein du SINP

Le CBNBL a fourni à la FCBN un lot de 3 140 000 données « flore vasculaire et bryophytes » issues de Digitale2. Ces données ont été intégrées aux 27 millions de données qui composent le SI flore.

Le CBNBL a poursuivi sa participation au groupe de travail Système d'information de la FCBN.

Indicateurs et documents d'étape à remettre au MEEM et suivi

Indicateurs	État d'avancement de l'action pour 2016
Nombre de données intégrées (DIGITALE)	256 000 pour un total de 4 235 000 données
Nombre de publications acquises et gérées	348 pour un total de 44 803
Nombre de comptes à accès privilégiés	217
Nombre de consultants à la bibliothèque	8 inscriptions
Nombre de sollicitations de données et de documents	207
Nombre de documents pdf téléchargés à partir de PMB	17 271
Nombre de conventions RAIN signées	18
Nombre de conventions RAIN opérationnelles, à bénéfices réciproques	12
Nombre de nouvelles parts d'herbiers récoltées pour l'herbier de référence du territoire d'agrément	100
Nombre de nouvelles références bibliographiques saisies et indexées par région	cf. tableau ci-dessous

Indicateurs ou objectifs de réalisation pour 2016	Région	Annuel	Cumulé
Nombre de références bibliographiques saisies par région	Nord-Pas de Calais	38	6 891
	Picardie	10	3 909
	Haute-Normandie	19	2 270
Nombre total de références bibliographiques saisies		5 139	303 601
Nombre de tableaux phytosociologiques saisis par région	Nord-Pas de Calais	18	6 471
	Picardie	5	2 554
	Haute-Normandie	56	1 730
Nombre total de tableaux phytosociologiques saisis		1 118	92 587
Nombre total de références saisies		6 257	310 557

Correspondants

- **Correspondant(s) CBN** : Renaud WARD (chef du service informations scientifiques et techniques), Thierry CORNIER (Directeur général), Blandine DETHOOR (Directrice administrative et financière), Alexis DESSE (chef de projet Digitale2 et responsable qualité des données du système d'information)

Équipe : Romain DEBRUYNE, Florent BOURNISSIEN, Renaud WARD, Alexis DESSE, David MARIEN, Corinne CARMIGNANI, Karine MESSENCE, Gwenaëlle DEHONGHER, Virginie DEPIERRE, Séverine PECKEU, Christophe MEILLIEZ, Cyril DUBUS, Benoît TOUSSAINT, Jean-Michel LECRON, Emmanuel CATTEAU, Françoise DUHAMEL, Thierry CORNIER, Julien BUCHET, Geoffroy VILLEJOURBERT, Isabelle LE GUERN, Alban BARBOTTIN, Laurianne LEGRIS.

Partenaires

Partenaires financiers : MEEM (DREAL Hauts-de-France), Conseils régionaux des Hauts-de-France et de Normandie, Conseils départementaux du Nord, du Pas-de-Calais, de la Somme, de l'Aisne, Ville de Bailleul. Les co-financements régionalisés pour cette action correspondent aux besoins estimés pour réaliser l'action n°7 en fonction des besoins identifiés pour la région Picardie.

Partenaires techniques et scientifiques : réseaux de botanistes et de phytosociologues du territoire d'agrément, chercheurs et étudiants en botanique et en phytosociologie (biologie, écologie, conservation...), Comité d'orientation et de développement du centre de ressources, FCBN et réseau des CBN ...

Produits attendus / Documents de référence

- Base de données Digitale2 accessible en ligne
- Base de données documentaires (PMB) en ligne
- Compte rendu du comité d'orientation et de développement du centre de ressources documentaires.
- Iconothèque sur la flore et les végétations du territoire d'agrément.
- Herbier de référence du territoire d'agrément.
- Liste des herbiers historiques conservés au CBNBL (dons et dépôts).
- Outils informatiques internes de saisie Flore et Végétations/Habitats sur Tablet-PC, de gestion des référentiels (flore, habitats, cartographie) et de validation Flore et Végétations/Habitats.

Action 8

Accompagnement technique à la mise en œuvre des politiques communautaires et nationales

[code MEEM 3.1 - Accompagnement technique à la mise en œuvre des politiques communautaires et nationales]

Nature des actions :

- 3.1.1. - Concours scientifique et technique pour l'élaboration et la mise en œuvre de mesures de protection réglementaires en faveur de la conservation de la flore et de ses habitats
- 3.1.2. – Concours scientifique et technique pour des expertises ponctuelles, dont l'appui technique aux services de police de la nature
- 3.1.3. - Concours scientifique et technique lors de l'élaboration des documents de gestion d'aire protégées/gérées en vue de la conservation d'espèces et d'habitats patrimoniaux, notamment d'intérêt communautaire
- 3.1.4. - Concours scientifique et technique pour instruction de dossiers d'évaluation des impacts et incidences de projets sur l'état de conservation des espèces et habitats d'intérêt communautaire ou national
- 3.1.5. – Concours scientifique et technique comme instance de contre-expertise, lorsque les études locales s'opposent ou ne sont pas conclusives

Objectifs généraux de l'action

- Apporter l'argumentaire scientifique aux politiques nationales et communautaires de protection des milieux naturels et des espèces végétales, apporter un concours scientifique et technique lors de l'élaboration des documents relatifs à la gestion et à la protection des sites naturels.
- Apporter un appui auprès des services de l'État concernant la mise en œuvre des actions au titre de la Directive Habitats-Faune-Flore :
 - participation au cadrage des mesures de gestion (cahier des charges) ;
 - accompagnement des opérateurs de DOCOB dans la réalisation de la cartographie des habitats naturels sur les sites : accompagnement dans l'élaboration de la typologie, validation de la cartographie, appui ponctuel (assistance pour la cartographie des habitats, l'élaboration de la typologie...) ;
 - validation des informations destinées à être intégrées aux FSD lors de leur révision ;
 - réalisation d'une mise à jour de la liste des habitats et réalisation d'une évaluation de leur état de conservation avec préconisation de mesures conservatoires dans le cadre du montage de cahiers des charges sur les sites dont la cartographie est ancienne ;
 - avis sur la cartographie et les fiches « habitat » de DOCOB devant faire l'objet d'une validation avant diffusion.

Territoire concerné par l'action

Territoire d'agrément, décliné régionalement en Picardie

Descriptif des actions menées et résultats obtenus en 2016

3.1.1. - Concours scientifique et technique pour l'élaboration et la mise en œuvre de mesures de protection réglementaires en faveur de la conservation de la flore et de ses habitats

Le CBNBL accompagne l'État dans la mise en œuvre de mesures de protection réglementaire et en particulier dans l'instruction des dossiers d'arrêté préfectoral de protection de biotope et la participation aux Commissions départementales des sites et paysages.

Région Picardie

Thématique Eau & zones humides

- Réflexions et propositions méthodologiques pour des suivis de l'évolution de l'ensemble des ZH dans le bassin Artois-Picardie, à partir d'indicateurs végétations et flore.
- Participation à la Réunion du 22 04 à la DREAL de Lille (co-organisation DREAL-AEAP) sur la typologie des zones humides dans le cadre du nouveau SDAGE Artois-Picardie.
- Participation à deux réunions techniques les 04 02 et 18 04 à l'AEAP à Douai sur la définition des suivis communs des prairies humides de l'AEAP dans le cadre du programme de maintien de l'agriculture en zones humides.
- Participation à une réunion technique sur les indicateurs scientifique de suivi des zones humides sur le territoire de l'Agence de l'Eau Artois - Picardie, à l'invitation de l'AEAP le 23 02. Echanges autour de la note nationale de cadrage de ces suivis diffusée par la FCEN et le MEEM.

Cahiers et ateliers du patrimoine naturel de Picardie

- Participation à la réunion d'organisation des ateliers du patrimoine naturel 2016, le 1er mars à Amiens.

Autres sujets :

- Participation avec Thierry CORNIER à la visite officielle de Mme Barbara POMPILI, Secrétaire d'Etat à la biodiversité, dans le bois privé d'Alexis DUCOUSSO à Dury-Hébecourt (80) : échanges in natura sur Biodiversité et sylviculture (avec le Cral, le CRPF, Picardie Nature, FNE, des élus locaux et riverains, la coopérative forestière, etc).
- Participation à deux réunions de définition et de hiérarchisation des sites à enjeux sur le territoire du futur Parc Naturel Régional de la Plaine Maritime Picarde à Abbeville les 27/06 et 06/07.

Département de l'Aisne

- Echanges avec Naturagora pour un avis d'opportunité de changement d'affectation d'une gravière à Tergnier, vouée soit à un réaménagement type plans d'eau soit à un réaménagement type agricole.

Département de l'Oise

- Participation à la réunion de présentation du plan d'aménagement du domaine de Chaalis le 17/11. Transmission d'un courrier avec des remarques sur les objectifs de gestion au PNR OPDF et à l'ONF.

Concernant les projets d'Arrêtés de protection de biotope

- Pas de dossier en 2016.

Concernant les projets de classement de site

- Pas de dossier en 2016.

Concernant les Commissions départementales des sites et des paysages

- Participation à la CDNPS de la Somme du 25/03 et du 18/11 à Amiens.

Concernant les projets de création de Réserves biologiques domaniales et de Réserves naturelles régionales

- Pas de dossier en 2016.

3.1.2. – Concours scientifique et technique pour des expertises ponctuelles, dont l'appui technique aux services de police de la nature

- Participation de Rémi FRANÇOIS et Jean-Christophe HAUGUEL aux réunions du Conseil scientifique régional du patrimoine naturel de Picardie (CSRPN) les 5 février, 1er avril, 23 juin, 27 septembre et 7 décembre. Participation au groupe de travail "espèces protégées" du CSRPN le 7 mars à Amiens. Contribution à la rédaction de l'avis sur le projet Bocahut. Rédaction de l'avis du CSRPN sur la méthode de prise en compte des espèces protégées dans le cadre de l'étude d'impact du canal Seine Nord Europe.
- Réunion avec VNF et le BE de l'ONF sur l'état initial flore protégée le long du fuseau du Canal Seine-Nord Europe. Echanges sur les mesures compensatoires. Analyse du dossier Flore et mesures compensatoire du Canal Seine-Nord Europe, nombreux échanges avec VNF, la FDC60, le CENP, les CD60 et 80, la DREAL... Formalisation d'un avis auprès des services de la DREAL sur la demande de dérogation à la destruction d'espèces protégées pour le Canal Seine Nord Europe. Analyse du dossier de demande de dérogation "espèces protégées Flore" lié aux diagnostics archéologiques du canal Seine-Nord-Europe et formalisation d'un avis à destination de la DREAL.
- Expertises succinctes des parcelles achetées en Haute Somme par la SAFER pour le compte de VNF dans le cadre de mesures compensatoires du projet de Canal Seine Nord Europe. Echanges avec le CD80 à ce sujet.
- Réunion le 17 mai, à l'initiative de l'Entente Oise-Aisne, à propos du dossier de demande de dérogation "espèces protégées" à déposer par l'EOA dans le cadre de l'arasement des seuils d'Hirson, l'espèce impactée est la Dorine à feuilles alternes. Participation à la réunion de présentation des études liées à l'arasement des seuils d'Hirson le 2 mars. Echanges avec le BE sur le devenir des populations de Dorine à feuilles alternes impactées par le projet. Production d'un avis à destination de la DREAL dans le cadre de la demande de dérogation à la destruction d'espèces protégées.
- Alerte auprès des services de l'Etat d'un projet de dépôts de boues de curage sur une station de Prêle d'hiver (protégées par la loi) à Maizy (Aisne).

3.1.3. - Concours scientifique et technique lors de l'élaboration des documents de gestion d'aire protégées/gérées en vue de la conservation d'espèces et d'habitats patrimoniaux, notamment d'intérêt communautaire

Concernant les réserves naturelles

Réserve naturelle nationale de la Baie de Somme

Réunion de travail avec la DREAL et le SMBS GLP à propos du renouvellement du plan de gestion de la RNN de la Baie de Somme le 02/11. Participation à la réunion d'échanges sur le contenu du PDG de la RN de Baie de Somme à l'initiative de la DREAL le 01/06 à Abbeville. Réunion avec la DREAL afin d'analyser le plan de

gestion de la RN de Baie de Somme et d'en identifier les manques avant la réunion du 1er juin à ce sujet. Synthèse des observations du CSRPN pour production de l'avis sur le plan de gestion de la RN de Baie de Somme. Participation à la réunion de comité consultatif de la RN de Baie de Somme le 21 décembre à Abbeville.

Concernant la mise en œuvre du réseau Natura 2000

Département de l'Oise

- Analyse de l'effet de la fauche/gyrobroyage des ligneux et des EEE par l'ONF sur la pelouse de l'allée des Beaux-Monts en Forêt de Compiègne.
- Echanges avec le CEN Picardie sur les relevés phytosociologiques réalisés dans le cadre de la mission d'évaluation de l'état de conservation des habitats d'intérêt communautaire du site Natura 2000 Cuesta du Bray.

Département de la Somme

- Echanges avec BIOTOPE concernant les listes d'espèces typiques et non typiques des milieux boisés concernés par l'évaluation de l'état de conservation sur le site Natura 2000 "Massif forestier de Luheux".
- Réunion de terrain avec BIOTOPE, sur le site Natura 2000 de Luheux, pour la mise en application de la méthode d'évaluation de l'état de conservation des végétations forestières.
- Réunion téléphonique avec BIOTOPE et la DDTM 80 pour le calage de la mission d'évaluation de l'état de conservation des milieux boisés d'intérêt communautaire du site N2000 de Luheux.
- Réunion de clôture pour la mission concernant la réactualisation du DOCOB de l'Avre. Relecture, avis, participation à la réunion. Nombreux échanges avec le BE en charge de l'étude sur les habitats.
- Analyse de relevés phytosociologiques, relecture du rapport final et échanges méthodologiques avec le bureau d'études en charge de la réactualisation du DOCOB Tourbières et marais de l'Avre.
- Visite de terrain avec le Cen Picardie, l'AMEVA et M. Gombart (locataire) sur un secteur du site Natura 2000 Tourbière et marais de l'Avre pour le calage de futurs contrats Natura 2000.
- Nombreux échanges avec le BE en charge de réactualisation du DOCOB " Tourbière et marais de l'Avre" (analyses phytosociologiques, correspondances typologiques, évaluation de l'état de conservation).

3.1.4. - Concours scientifique et technique pour instruction de dossiers d'évaluation des impacts et incidences de projets sur l'état de conservation des espèces et habitats d'intérêt communautaire ou national

3.1.5. – Concours scientifique et technique comme instance de contre-expertise, lorsque les études locales s'opposent ou ne sont pas conclusives

- Participation à la réunion du Comité de Gestion de la future Réserve Biologique Domaniale des Beaux-Monts en forêt de Compiègne pour l'ONF. Définition des grands enjeux de gestion et de non-gestion de cette future RBD. Définition des grands principes d'accueil du public (ouverture d'un côté et limitation de la fréquentation dans certaines parcelles de l'autre).
- Réunion avec la DDT Oise et la DREAL au sujet de la conciliation entre les activités sportives et le site N2000 de l'Allée des Beaux-Monts. Complément de rédaction et de cartographie sur la note de synthèse envoyée à la DDT et à la DREAL.
- Rédaction d'un avis sur le Plan régional d'action "odonates", notamment sur le volet de la prise en compte des végétations.

Indicateurs et documents d'étape à remettre au MEEM et suivi

Indicateurs	Etats d'avancement de l'action
Nombre de réunions des instances consultatives auxquelles le CBNBL a participé.	Voir liste ci-dessus.

Correspondants

Correspondant(s) CBN : Jean-Christophe HAUGUEL (Coordination des besoins en expertise en Picardie), Rémi FRANÇOIS, Timothée PREY pour la Picardie (Natura 2000).

Équipe : Jean-Christophe HAUGUEL, Timothée PREY, Rémi FRANÇOIS, Aymeric WATTERLOT, Thierry CORNIER, Emmanuel CATTEAU, Christophe MEILLIEZ, Romain DEBRUYNE, Françoise DUHAMEL, Alexis DESSE.

Partenaires

Partenaires financiers : MEEM (DREAL Hauts-de-France), Conseil régional des Hauts-de-France, Conseils départementaux de la Somme et de l'Aisne. Les co-financements régionalisés pour cette action correspondent aux besoins estimés pour réaliser l'action n°8 en fonction des besoins identifiés pour la région Picardie.

Partenaires techniques et scientifiques : DREAL, CSRPN, Commissions des sites, collectivités locales, Gestionnaires des réserves naturelles présentes en Picardie, opérateurs de documents d'objectifs, Conservatoire d'espaces naturels de Picardie, Picardie Nature, Parc naturel régional Oise-Pays de France, Groupe d'étude des milieux estuariens et littoraux.

Produits attendus / Documents de référence

- Notes d'expertise ponctuelles.
- Notes de relecture de la partie cartographique et typologique des DOCOB.

Action 9
Information et éducation du public
Diffusion, communication et éducation à l'environnement
[code MEEM 4 - Information et éducation du public]

Nature des actions

- 4.1. - Mise à disposition des données publiques auprès des publics intéressés
 4.2. - Gestion d'un outil de diffusion de l'information et de vulgarisation des connaissances scientifiques dans les domaines de la flore sauvage et des habitats naturels et semi-naturels, notamment via internet
 4.3. - Développement et maintien d'une capacité de communication, d'éducation et de sensibilisation

Objectifs généraux de l'action et des sous-actions

Apporter une information scientifique de qualité à différents publics de manière à accroître la sensibilisation des populations à la préservation du patrimoine végétal sauvage en cohérence avec les politiques de développement durable mises en œuvre par les pouvoirs publics et les citoyens.

Territoire concerné par l'action

Territoire d'agrément (localisation des jardins sur le site du CBNBL).

Europe pour les séminaires, colloques et les publications scientifiques (selon les revues concernées) voire Monde ponctuellement (formation en Afrique centrale et visiteurs venant du Monde entier).

Descriptif des actions menées et résultats obtenus en 2016

- 4.1. - Mise à disposition des données publiques auprès des publics intéressés

Mise en ligne des données flore avec Digitale2 (cf action 7)

- 4.2. - Gestion d'un outil de diffusion de l'information et de vulgarisation des connaissances scientifiques dans les domaines de la flore sauvage et des habitats naturels et semi-naturels, notamment via internet

- Les 4 500 abonnés ont, en 2016, reçu deux lettres d'informations électroniques. Offres de stage ou d'emploi, articles scientifiques, programme des visites guidées (...), toute l'actualité du Conservatoire est balayée.
- Le CBNBL a rendu téléchargeable les documents scientifiques suivants :
 - le Jouet du vent n° 29 ;
 - l'atlas de la flore sauvage de Haute-Normandie ;
 - l'étude des hautes terrasses alluviales de la Seine normande ;
 - la deuxième édition de la brochure sur les espèces exotiques envahissantes ;
 - les nouvelles versions :
 - des référentiels taxonomiques et syntaxonomiques ;
 - de l'inventaire de la flore vasculaire de Haute-Normandie ;

- de l'inventaire des bryophytes du Nord-Pas de Calais.

- Afin de rester performant pour la diffusion d'informations, le CBNBL a entrepris, avec l'aide d'un prestataire, la refonte de son site internet.
- Il y a eu 10 761 téléchargements de documents en 2016 à partir du site web cbnbl.org.
- On se souviendra longtemps de cette année 2016 puisque le CBNBL est aujourd'hui suivi par plus de 7 000 personnes, soit 6 100 de plus qu'il y a un an (hausse de presque 700 % !). Cela reflète l'adoption d'une bonne stratégie de communication et des publications de qualité qui répondent aux attentes très diverses des différents publics du CBNBL

4.3. - Développement et maintien d'une capacité de communication, d'éducation et de sensibilisation

- *Développement de l'organisation de rencontres et d'échanges scientifiques, accueil de colloques, séminaires et autres réunions relatives à la flore, à la végétation et plus généralement à l'écologie sur le site de Bailleul*
- *Valorisation, notamment par la présentation de comptes rendus ou de communications, la participation à des séminaires et la publication des travaux scientifiques réalisés par le CBNBL*
- *Promotion des échanges régionaux, interrégionaux et nationaux, en participant notamment aux travaux de la Fédération des Conservatoires botaniques nationaux pour la partie du territoire concerné*

Plusieurs conférences, sorties et animations réalisées ☞ **voir liste ci-après.**
Plusieurs articles rédigés ☞ **voir liste ci-après.**

- *Éducation à l'environnement auprès de tout public et particulièrement sur les thèmes de la botanique et de la conservation du patrimoine naturel. Ces activités ont lieu essentiellement dans les équipements pédagogiques du CBNBL mais peuvent également être situées ailleurs sur le territoire d'agrément*

Indicateurs et documents d'étape à remettre au MEEM et suivi

Indicateurs	Etats d'avancement de l'action
Nombre annuel de visites sur le site web	41 439
Nombre annuel de publications scientifiques et techniques (TAG)	12
Nombre annuel d'interventions lors de colloques, séminaires, ateliers et sessions de terrain	27
Nombre de numéros du Jouet du Vent et de lettres électroniques parus chaque année	1 numéro du JDV : n° 29 2 lettres d'informations électroniques
Nombre annuel de visiteurs accueillis au jardin botanique du CBNBL	1 048

Correspondants

Correspondant(s) CBN : Françoise DUHAMEL (Directrice du développement de la phytosociologie pour la diffusion des données sur la végétation), Benoît TOUSSAINT (chef du service connaissance et conservation pour la diffusion des données sur la flore), Jean-Christophe HAUGUEL, responsable de l'antenne Picardie), Renaud WARD (chef du Service informations scientifiques et techniques).

Équipe : Renaud WARD, Françoise DUHAMEL, Thierry CORNIER, Benoît TOUSSAINT, Jean-Christophe HAUGUEL, Timothée PREY, Rémi FRANCOIS, Aymeric WATTERLOT, équipe scientifique et technique.

Partenaires

Partenaires financiers : Action majoritairement co-financée par les partenaires institutionnels du CBNBL : MEEM (DREAL Hauts-de-France), Conseils régionaux des Hauts-de-France et de Normandie, Conseils départementaux du Nord et du Pas-de-Calais, Ville de Bailleul. Le co-financement régionalisé pour cette action, constitué par le Conseil régional des Hauts-de-France, le MEEM (DREAL Hauts-de-France), les Conseils départementaux de l'Aisne et de la Somme correspond principalement aux mises à jour pour le site web, le réseau Pic-vert et à la rédaction du Jouet du Vent pour les actions concernant la Picardie.

Partenaires techniques et scientifiques : Éducation nationale, réseaux associatifs d'animation et d'éducation à l'environnement, Géodomia, autres.

Produits attendus / Documents de référence

- Publications et mises en ligne de documents scientifiques.
- Nouvelles thématiques de formations professionnelles en écologie appliquée à l'aménagement du territoire et en éducation à l'environnement mises en ligne.
- Un numéro du Jouet du Vent.
- Supports pédagogiques.
- Site Internet www.cbnbl.org (mises à jour régulières).

REPRÉSENTATION DANS LE CADRE DE DIFFÉRENTES MANIFESTATIONS

INTERVENTIONS/COMMUNICATIONS

- **17 & 18 septembre 2016** - Participation aux **jours du patrimoine à Samara** ; animation de points d'intérêts sur la vallée de la Somme le long du sentier de randonnées. Animation : Jean-Christophe HAUGUEL et Rémi FRANCOIS.
- **Samedi 28 mai 2016** : animation d'une **journée de formation sur l'étude des characées** en partenariat avec la Société Linnéenne Nord-Picardie et le Syndicat Mixte Baie de Somme Grand Littoral Picard. Matinée de prospection sur le Plat marais à Quend (80) puis après-midi en salle pour la détermination des échantillons. 10 participants. Sortie animée par Aymeric WATTERLOT et Timothée PREY.
- **12 octobre 2016** : organisation des **premières rencontres sur la flore et les végétations des Hauts-de-France**. Cette manifestation a rassemblé 56 personnes à Saint-Michel en Thiérache. Elle a été organisée en partenariat avec le CPIE de l'Aisne, la commune de Saint-Michel, la Société Linnéenne Nord-Picardie et le

Conservatoire d'espaces naturels de Picardie. A cette occasion, les présentations suivantes ont été réalisées par les collaborateurs du CBNBL :

- G. VILLEJOUBERT (CBNBL) – L'intérêt de la richesse floristique dans l'analyse des associations végétales.
- A. MESSEAN (CEN Picardie) & J.-C. HAUGUEL (CBNBL) – Les sources pétrifiantes dans le département de l'Aisne.
- J.M. LECRON, H. CHRUSLINSKI & A. BARBOTIN (CBNBL) – Bryoflore des ruisseaux forestiers, des murs et des rochers du Nord et du Pas-de Calais.
- Melting Pot... de fleur – Présentation de nouvelles botaniques par plusieurs botanistes : Vincent LEVY (CBNBL), Rémi FRANCOIS (CBNBL), B. TOUSSAINT (CBNBL), T. PREY (CBNBL), V. FOUQUET (CBNBL) et T. PAUWELS (CBNBL).

PUBLICATIONS

- FRANÇOIS R., BETHELOT M. & WATTERLOT A., 2015 - *Scirpoides holoschoenus* (L.) Sojak subsp. *holoschoenus*, héliophyte méditerranéenne redécouverte en Picardie. *Bull. Soc. Lin. Nord. Pic.*, N.S., t. 33 : 20-27.
- COULOMBEL R. & FRANÇOIS R., 2015 - La colonisation de la Somme par le Ragondin (*Myocastor coypus*), mammifère exotique envahissant. Synthèse des connaissances et impacts sur la flore et les végétations palustres. *Bull. Soc. Lin. Nord. Pic.*, N.S., t. 33 : 90-117.
- WATTERLOT, A., 2015 – Contribution à l'étude des Charophytes dans la région Hauts-de-France : bilan des prospections de quelques gravières réaménagées en Picardie. *Bull. Soc. Lin. Nord. Pic.*, N.S., t. 33 : 54-62.
- WATTERLOT A. & PREY, T., 2015 – Découverte des Characées de la tourbière alcaline de la Solitude (Commune de Laon, Aisne) : compte-rendu de la sortie du 14 juin 2015. *Bull. Soc. Lin. Nord. Pic.*, N.S., t. 33 : 135-138.

Action 10
**Porter à connaissance et évaluation de la flore et des habitats liés
 aux opérations de restauration des cours d'eau et cartographie des
 tourbières de Picardie**

*[code MEEM 3.1 – Accompagnement technique à la mise en œuvre des politiques
 communautaires et nationales]*

Nature des actions

3.1.6. et 3.1.7. - Concours scientifique et technique pour l'élaboration de stratégies territoriales de conservation du patrimoine naturel

Objectifs généraux de l'action

L'objectif général de cette action est d'apporter aux gestionnaires de cours d'eau :

- des informations floristiques et phytosociologiques préalables à la mise en œuvre des travaux afin de garantir la conservation des espèces et des végétations les plus remarquables, notamment les espèces protégées par la réglementation ;
- de réorienter le cas échéant les travaux à réaliser ;
- d'évaluer l'impact des travaux (arasement de seuil, restauration de dynamique fluviale, plantation de ripisylves, création de frayères) sur la flore et les végétations ;
- de porter à connaissance les résultats de ces évaluations.

Territoire concerné par l'action

Bassins de l'Agence de l'eau Seine-Normandie et l'agence de l'eau Artois-Picardie en Picardie.

Les cours d'eaux concernés par la démarche seront sélectionnés en début d'année 2016 avec les principaux partenaires (AESN, AMEVA, Entente Oise-Aisne...).

Descriptif des actions menées et résultats obtenus en 2016

Dans le bassin de l'Agence de l'Eau Artois-Picardie

- Réunion le 19 mai de calage de projet et administratif et financier avec l'AMEVA, le Département de la Somme et le Conseil régional Hauts-de-France à l'AMEVA pour la poursuite du projet d'évaluation des cours d'eau dans le cadre du plan Somme 2.
- Réunion avec l'AMEVA pour faire le bilan des opérations de suivi des cours d'eau dans la Somme le 29 novembre.
- Participation à la réunion de la MATAER à l'AMEVA le 12 décembre à Amiens : présentation du travail réalisé sur le suivi des cours d'eau.
- 1ere analyse de la liste des travaux programmés sur les cours d'eau par l'AMEVA. Identification des secteurs et sites potentiellement prioritaires.
- Suivis succincts de plusieurs tronçons de cours d'eau réaménagés (effacement de barrages, pose de clôtures, plantations de ripisylves, reméandrages, rechargement granulométrique, coupe de peupliers...) depuis plusieurs années dans le bassin de la Selle (Evoissons, Poix...) et en Haute Somme.
- Expertise d'une peupleraie communale de Morcourt destinée à être abattue et transformée en prairie humide plus ou moins tourbeuse.
- Production des bilans de suivi sous la forme de fiches.

Dans le bassin de l'Agence de l'Eau Seine-Normandie

Participation au comité de pilotage de la cellule d'assistance sur les zones humides portée par le CEN Picardie le 28 janvier.

Acquisition de connaissances nouvelles sur les espaces de mobilité des cours d'eau et les ripisylves naturelles

- Expertise des ripisylves le long de l'Oise dans le cadre du projet de canal Seine Nord-Europe : Recherche des ormaies à Orme lisse et des saulaies rivulaires le long du tracé ; Recherche de saulaies riveraines fonctionnelles à Chiry-Ourscamps (60).
- Recherche des végétations de ripisylve et de bancs de graviers sur les espaces de mobilité en haute vallée de l'Aisne.

Suivi de la flore et des végétations sur les tronçons de cours d'eau

Le suivi de la flore et des végétations des tronçons de cours d'eau restaurés a été l'occasion d'échanges avec les opérateurs locaux. Afin de restituer à la fois les observations effectués et l'évaluation produite, une fiche de porter à connaissance est proposée pour les sites expertisés. Celle-ci est transmise aux partenaires techniques. Certaines de ces fiches ont été rédigées en partenariat avec le Conservatoire d'espaces naturels de Picardie (pour les sites ayant bénéficié d'une double expertise complémentaire).

- Tronçons de cours d'eau restaurés en vallée de la Bresle : Quatre sites restaurés en vallée de la Bresle (Bouvaincourt, Sénarpont, Pierrecourt et Gamaches) ont été prospectés avec l'ASA et l'EPTB de la Bresle. Plusieurs types de travaux (reméandrage, effacement de seuils, restauration de zones d'expansion de crue) ont été évalués. Cette évaluation montre que les travaux réalisés sont très pertinents et permettent la restauration d'habitats naturels de fort intérêt (ripisylves notamment). Les évaluations ont été l'occasion d'échanger sur les modes de gestion à venir de certains de ces espaces.
- Tronçons de cours d'eau restaurés en forêt de Compiègne : La Croix Saint-Ouen : Ru des Planchettes aval : état initial d'une ZH avant travaux de création d'une frayère à Brochet : expertise de terrain et transmission des éléments majeurs (espèces à enjeu comme *Euphorbia stricta* et *Veronica scutellata*, légalement protégée) à Julien LEFEVRE de l'ONF. Compiègne Ru de Berne aval : Suivis de tronçons de cours d'eau restaurés en forêt de Compiègne (frayères à Brochet Ru de Berne) :
- Tronçon de la Broyette remis à l'air libre à Thiéscourt : Remise à l'air libre du cours de la Broyette auparavant totalement busée dans le village de Thiéscourt : gestion des berges très variable selon les désirs des riverains (plaques béton, rochers, fascines de saules, végétalisation...). Un an après la restauration, la cicatrisation au eu lieu. Les débits exceptionnels du mois de mai (record de pluviométrie depuis 150 ans) ont altéré cette cicatrisation. Les très nombreux hélrophytes replantés comprennent notamment une EEE : le Mimule tacheté.
- Expertises de sites alluviaux concernés par des projets de restauration de frayères à brochet (bras-morts de l'Oise à Chiry-Ourscamps et Sempigny-Passel (60) pour le compte de l'EOALI.
- Suivi de la restauration du cours de la Trye à Bresles (60).
- Suivis de tronçons de cours d'eau restaurés par le SIABOA.

Accompagnement des opérateurs intervenant sur les cours d'eau et les zones humides

- Contribution à l'étude de pré-localisation des zones humides des Communautés de Communes des Trois Rivières, des Portes de la Thiérache et de la Thiérache du Centre : réalisation d'une extraction de données et sa transmission le 9 juin 2016, participation au comité technique de l'étude à Rozoy-sur-Serre le 30 juin 2016, participation au comité technique de l'étude le 16 septembre à Rozoy-sur-Serre, analyse sur la méthode de hiérarchisation des Zones humides et l'envoi d'un avis par mél en novembre 2016 du fait de l'impossibilité d'assister à la dernière réunion du 9 décembre.

- Accompagnement du programme Oizh'Eau porté par la FDC60 : participation au comité technique à la FDC60 le 10 mai : échanges méthodologiques, rédaction et signature d'une convention de projet et d'une convention d'échanges de données avec la Fédération des chasseurs de l'Oise, aide à la détermination d'échantillons de characées et à la détermination de relevés phytosociologiques auprès de Morgane Bethelot, en novembre 2016 : réalisation d'une extraction de données flore/végétation à destination de la FDC60 sur le périmètre de l'étude.
- Echanges avec l'Entente Oise Aisne au sujet d'un projet d'arasement de seuils à Hirson : participation à la réunion de présentation des études liées à l'arasement des seuils d'Hirson le 2 mars. Plusieurs temps d'échanges ont eu lieu avec le bureau d'étude sur le devenir des populations de Dorine à feuilles alternes impactées par le projet. Participation à la réunion du 17 mai, à l'initiative de l'Entente Oise-Aisne, à propos du dossier de demande de dérogation "espèces protégées" à déposer par l'EOA dans le cadre de l'arasement des seuils d'Hirson. En novembre 2016 : Transmission de données et d'informations sur la Dorine à feuilles alternes dans le cadre du dossier d'arasement des seuils à Hirson, suite au retour négatif du CNPN.
- Extraction de données sur la vallée du Thérain pour le CENP sur des secteurs à expertiser en 2016 (création de zones d'expansion de crues).
- Extraction de données sur la vallée de la Bresle pour l'EPTB concernant la stratégie de préservation des zones humides du bassin versant de la Bresle.
- Echanges avec le SAGEBA sur les zones humides de la vallée de l'Automne.
- Assistance à destination du Syndicat Interdépartemental du SAGE de la Nonette concernant un projet de renaturation d'une ancienne peupleraie. Conseil de plantation en essences locales adaptées aux sols gorgés d'eau et en partie submergés durant l'année.

Indicateurs et documents d'étape à remettre au MEEM et suivi

Correspondants

Correspondant(s) CBN : Rémi FRANCOIS et Jean-Christophe HAUGUEL.

Équipe : Rémi FRANCOIS, Jean-Christophe HAUGUEL, Vincent LEVY, Thierry CORNIER.

Partenaires

Partenaires financiers : Action co-financée par Conseil régional Hauts-de-France, le Conseil départemental de la Somme, l'Agence de l'Eau Artois-Picardie et l'Agence de l'Eau Seine-Normandie.

Partenaires techniques et scientifiques : EPTB AMEVA, EPTB Bresles, Entente Oise-Aisne, Conservatoire d'espaces naturels de Picardie, Office national des forêts, SIABOA, SAGEBA, Fédération des chasseurs de l'Oise, CATER de l'Oise...

Produits attendus / Documents de référence

- Fiches de porter à connaissance sur le suivi des cours d'eau transmis aux gestionnaires locaux.

Action 11

Appui technique auprès des gestionnaires pour la mise en œuvre d'opérations de lutte contre les espèces végétales exotiques envahissantes

[code MEEM 2.1 – Programmes de conservation ; 2.2 – Conservation in situ de la flore et des habitats naturels et semi-naturels]

Nature des actions :

2.2.6. - Appui technique aux gestionnaires dans le cadre de la lutte contre les espèces végétales exotiques envahissantes

Objectifs généraux de l'action

- Mise en œuvre d'opérations de lutte contre les espèces végétales exotiques envahissantes.

Territoire concerné par l'action

Région Picardie.

Descriptif des actions menées et résultats obtenus en 2016

Cette mission d'assistance vis-à-vis de la lutte contre les populations d'espèces végétales exotiques envahissantes concerne les activités suivantes. La plupart des actions décrites ci-dessous résultent des missions de connaissance et d'évaluation mentionnées dans l'action 5 ; le volume de temps affecté aux opérations de lutte sensu-stricto est plus limité depuis plusieurs années puisque pris en charge par des opérateurs techniques locaux partenaires du CBNBL.

Région Hauts-de-France

- Réponse à la sollicitation de la DREAL Hauts-de-France au sujet d'une liste d'espèce végétale proposée dans le cadre d'un réaménagement de parc urbain.
- Aide à la détermination de plantes à destination de M. Guillaume (DIR Nord district de Reims-Ardenne).
- Réalisation d'une sensibilisation concernant les espèces exotiques envahissantes à Valenciennes (organisée par S3PI dans les locaux de la DREAL). Les objectifs étaient d'introduire la notion d'invasion biologique, de faire un zoom sur les principales espèces végétales exotiques envahissantes dans notre région et d'aborder les évolutions réglementaires récentes en Europe et en France (le 24 novembre avec 54 participants).
- Réponse à une sollicitation de l'agence régionale de santé Auvergne-Rhône-Alpes (Mme Lefebvre Milon) au sujet de la Berce du Caucase (itinéraire de gestion, risques sanitaires...) et des outils réglementaires actuellement à disposition.

Département de l'Aisne

- Appui technique à destination du CPIE de l'Aisne afin d'organiser des prospections ciblées et des campagnes d'arrachage de Berce du Caucase dans la vallée de l'Aisne (secteur de Vailly-sur-Aisne).
- Sensibilisation de l'Entente Oise-Aisne et de la Fédération départementale de pêche de l'Aisne concernant la présence de *Lindernia dubia* sur la frayère aménagée dans le site GSM de Tergnier-Beautor. A la suite de cette information, un chantier d'arrachage a été effectué en partenariat avec Naturagora, la Fédération départementale de pêche de l'Aisne et l'Entente Oise-Aisne (7 participants).

- Assistance à destination du CPIE des Pays de l'Aisne afin de confirmer la présence d'une population de Berce du Caucase sur la commune de Moy-de-l'Aisne. Transmission, à destination de Camille GOSSE (CPIE 02), des localisations de la Berce du Caucase dans la vallée de l'Aisne. L'objectif étant de prendre de nouveaux contacts afin d'initier un programme de lutte.
- Accompagnement d'une stagiaire (Chloé Monein à Naturagora) afin de cartographier les espèces exotiques envahissantes présentes sur le site GSM de Tergnier-Beautor (notamment, les populations d'*Heracleum mantegazzianum*).
- Assistance à destination de M. NOUHEN et M. VOITURON concernant les méthodes de lutte contre la Berce du Caucase faisant suite au signalement de l'espèce en bordure de RN 2 (DIRN/AGR Est/District de Laon).

Département de la Somme

- Echanges avec l'université de Rennes pour calage du protocole d'échantillonnage des herbiers à myriophylle dans le canal de la Somme.
- Réalisation du plan d'échantillonnage du Myriophylle sp. dans le canal de la Somme (Agence Fluviale et Maritime). Réalisation de cartes de répartition de *Myriophyllum heterophyllum* et *M.verticillatum* à la suite de l'envoi des résultats par le laboratoire d'analyse moléculaire de Rennes. Résultats transmis à l'agence fluviale et maritime pour leur comité technique du 2 décembre 2016. Réunion à l'Agence départementale fluviale et maritime : présentation du bilan des travaux de hersage du Myriophylle hétérophylle réalisés en 2015 et présentation des travaux envisagés en 2016.
- Appui scientifique à destination du SMBSGLP concernant la présence d'espèces exotiques envahissantes au sein de la RNR du Bois des Agneux.
- Suivi des populations de Jussie en haute-vallée de la Somme pour dimensionnement des travaux d'arrachages engagés par le SVA en août 2016.
- Cartographie partielle de *Ludwigia grandiflora* sur le marais communal de Picquigny (de nombreux secteurs n'ont pas pu être visités).
- Rédaction du bilan des activités d'arrachage de *Ludwigia grandiflora* réalisées en 2015 sur les marais communaux d'Ailly-sur-Somme. Le compte-rendu a été envoyé, le 25 février, à destination de Mme le maire d'Ailly-sur-Somme (Mme BENEDETTI).
- Assistance à destination de la mairie de Fourcigny concernant la prolifération de la Berce du caucase au sein d'une propriété privée.
- Assistance à destination d'un journaliste du Courrier picard pour la réalisation d'un article de sensibilisation concernant les risques sanitaires liés à la Berce du Caucase (article du 16 juin dans l'édition de la Haute-Somme).
- Réponse à une sollicitation de l'entreprise HUBLART au sujet de la présence de Berce du Caucase sur la commune d'Amiens (Thomas CALOIN).
- Information concernant la présence de *Crassula helmsii* sur le littoral picard en partenariat avec le SMBSGLP (reportage France 3 diffusé le 5 juillet).

Département de l'Oise

- Assistance technique à destination du Syndicat de la Thève (M. DELBECQ du SITRARIVE) afin de gérer une station de Berce du Caucase en bord de cours d'eau.
- Transmission d'une liste d'espèces exotiques envahissantes présentes dans les jardins ouvriers de Chantilly dans la perspective de réaliser un document d'information à destination des usagers (Syndicat interdépartemental de la vallée de la Nonette).
- Réunion avec CEN Picardie pour présentation des activités à mener autour des populations d'Euphorbe fausse-baguettes en moyenne vallée de l'Oise. Répartition de la charge de travail et avis sur les opérations envisagées. Suivi scientifique des travaux de gestions menés par le CEN Picardie dans les prairies alluviales de la moyenne vallée de l'Oise. 2 jours de prospection. Réalisation des couches

cartographiques issues des relevés GPS réalisés dans le cadre du suivi des travaux "Euphorbe" en moyenne vallée de l'Oise. Transmission au CEN Picardie.

- Réunion de programmation des activités concernant le programme de lutte contre *Hydrocotyle ranunculoides* (avec le Syndicat interdépartemental du SAGE de la Nonette et le CPIE de l'Oise).
- Assistance à destination du SITRARIVE afin de renforcer la prise en compte des EEE dans un "Programme Pluriannuel de Restauration et d'Entretien".

Correspondants

Correspondant(s) CBN : Aymeric WATTERLOT.

Équipe : Aymeric WATTERLOT, Vincent LEVY, Jean-Christophe HAUGUEL, Benoît TOUSSAINT, Alexis DESSE, Christophe MEILLIEZ et Romain DEBRUYNE. Florent BOURNISIEEN.

Partenaires

Partenaires financiers : Conseil régional des Hauts-de-France, Conseils départementaux de l'Aisne, de l'Oise et de la Somme.

Partenaires techniques et scientifiques : Gestionnaires des milieux naturels (CENP, SMBS, la Roselière, ONF, associations...), Conseil régional, DREAL, Conseils départementaux, MISE, collectivités locales, Parc naturel régional Oise-Pays de France, Agences de l'eau Artois Picardie et Seine Normandie.

Produits attendus / Documents de référence

Pas de produit spécifique.

Action 12

Appui technique auprès des gestionnaires pour l'acquisition de connaissances et la mise en œuvre de stratégies de conservation de la flore sauvage et des habitats

[code MEEM 2.1 – Programmes de conservation ; 2.2 – Conservation in situ de la flore et des habitats naturels et semi-naturels]

Nature des actions :

2.2.4. - Conseil aux gestionnaires d'espaces ou propriétaires pour la définition de plans de gestion prenant en compte les espèces végétales et les habitats naturels et semi-naturels sur le territoire d'agrément

Objectifs généraux de l'action

- Conseil auprès des gestionnaires : le conseil a pris plusieurs formes en 2016 : appui à l'acquisition de connaissances, réalisation pour les gestionnaires de protocoles simples de suivi des populations.

Note : dans un souci de simplification, l'accompagnement des gestionnaires dans la mise en œuvre d'opérations de gestion expérimentales visant à la conservation et au renforcement des populations d'espèces est inclus dans l'action n°6.

Territoire concerné par l'action

Région Picardie.

Descriptif des actions menées et résultats obtenus en 2016

Cette mission d'assistance se traduit notamment par l'appui à l'acquisition de connaissances et la validation des travaux relatifs à la flore et aux végétations et par la participation à l'élaboration des stratégies de conservation des différents partenaires.

Les principales structures souhaitant un appui scientifique du CBNBL sont le CENP, le SMBSGLP, le PNR OPF, l'ONF... L'appui du CBNBL consiste à fournir aux gestionnaires des méthodes d'inventaire de la flore et des habitats naturels, à accompagner les gestionnaires sur le terrain si besoin pour des problématiques spécifiques de recherche de populations d'espèces menacées ou d'inventaire particulier, mais aussi de participer aux travaux d'élaboration de documents de gestion ou de stratégies patrimoniales (participation au Conseil scientifique du CENP, à la Commission biodiversité du PNR OPDF...). Les actions conduites en 2016 sont énumérées ci-après.

Avec le Conservatoire d'espaces naturels de Picardie

- Echanges avec CEN Picardie équipe Somme sur programme d'activités 2016 : prospections terrain ENS, espèces prioritaires (*Cicuta virosa*), tourbières haute Somme, mesures compensatoires Canal SNE...
- Rédaction d'un paragraphe que les bryophytes du Bois de Morrière pour une brochure que le CREN va éditer début 2017.
- Participation au Conseil scientifique du CREN Picardie le 16/11.
- Transmission d'informations sur la présence de l'Orme lisse dans la Somme auprès du CENP. Validation de plusieurs extractions de données pour le CENP pour les projets 2016.
- Assistance à destination du CENP afin de déterminer et de caractériser des communautés à Characées présentes en RNN de l'étang Saint-Ladre à Boves.

Avec le PNR Oise-Pays de France

- Présentation à la commission biodiversité du PNR Oise Pays de France du 23 mai du projet relatif à la conservation des espèces les plus menacées du parc.
- Echanges avec le PNR OPDF à propos du projet de l'entreprise Pischetta de remblaiement d'une ancienne carrière de sable sur le site du Haut-Montel à Raray : apport d'éléments sur le patrimoine naturel. Réunion au PNR OPDF avec le CENP et OGE à propos de la prise en compte du patrimoine naturel dans le cadre d'un projet de remblaiement de carrière de sablons à Raray.

Avec le Syndicat mixte Baie de Somme / Grand littoral picard

- Echanges avec le SMBSGLP sur une plaquette de vulgarisation des espèces prairiales dans le cadre des MAE en plaine maritime picarde : sélection et présentation des espèces - fourniture d'une cinquantaine de photos de plantes.
- Relecture du plan de gestion de la Réserve naturelle régionale du Bois des Agneux et échanges avec le SMBSGLP au sujet de certaines priorités de gestion et de conservation.
- Préparation du concours Jury Prairies Fleuries en Plaine maritime picarde du 8 juin 2016.
- Relecture et compléments du Guide technique élaboré par le SMBSGLP (Matthieu FRANQUIN) "Valoriser et préserver les prairies humides" de la Plaine maritime picarde.
- Echanges avec Benjamin BLONDEL (SMBS) sur l'opportunité, les impacts et les itinéraires techniques pour la mise en place d'un pâturage équin à la pointe de Routhiauville (fond de baie à tapis graminéen dense, hors mollières).

Avec le CRPF

- Echanges avec le CNPF Hauts de France sur un projet de suivi des populations de Chênes pubescents, espèce subméditerranéenne importante pour l'adaptation des forêts aux changements climatiques.

Avec le CPIE Vallée de Somme

- Réunion avec une stagiaire du CPIE de la Somme concernant la réalisation de la typologie des végétations du marais de Samara.

Avec la Fédération des chasseurs de l'Oise

- Réunion d'échanges avec la Fédération des chasseurs de l'Oise au sujet de leur projet d'intervention sur le patrimoine naturel des zones humides dans l'Oise.

Correspondants

Correspondant(s) CBN : Jean-Christophe HAUGUEL.

Équipe : Aymeric WATTERLOT, Jean-Christophe HAUGUEL, Bertille VALENTIN, Benoît TOUSSAINT, Vincent LEVY, Rémi FRANÇOIS, Timothée PREY, Alexis DESSE, Christophe MEILLIEZ, Romain DEBRUYNE et Florent BOURNISIEEN.

Partenaires

Partenaires financiers : Conseil régional des Hauts-de-France, Conseils départementaux de l'Aisne, de l'Oise et de la Somme.

Partenaires techniques et scientifiques : Gestionnaires des milieux naturels (CENP, SMBS, la Roselière, ONF, Parc naturel régional Oise-Pays de France, SMBS3V, Fédération des chasseurs de l'Oise...)

Produits attendus / Documents de référence

Pas de produit spécifique.

**Bilan des conventions de partenariat et des conventions d'échange de données au
31/12/2016**

Structure	Convention cadre	Date signature	Durée	Convention RAIN	Territoire
Conservatoire d'espaces naturels de Picardie	oui	22/05/2010	10 ans	oui	Picardie
CPIE Vallée de Somme	oui	20/02/2015	5 ans renouvelables	oui	Somme
Entente Oise/Aisne	oui	13/06/2013	6 ans reconductibles	non	bassin de l'Oise
Fédération des chasseurs de l'Oise	non / cvt° de projet	30/03/2016	3 ans	oui	Oise
Office national des forêts	oui	28/01/2016	10 ans	non	Picardie
Parc naturel régional Oise-Pays de France	oui	14/04/2015	10 ans	oui	PNR OPDF
Syndicat mixte Baie de Somme - Trois vallées	oui	15/10/2015	5 ans	non	PMP/littoral
Syndicat Mixte Baie de Somme - Grand littoral picard	oui	17/07/2012	3 ans reconductibles	oui	PMP/littoral
Union Régionale des CPIE	oui	18/05/2010	3 ans reconductibles	oui	Picardie

Action 13
Appui aux activités des collectivités territoriales
Appui aux stratégies régionales et locales de protection de la biodiversité
[code MEEM 3.2 - Appui aux activités des collectivités territoriales]

Nature des actions :

3.2.1. et 3.2.2. - Appui aux collectivités territoriales notamment pour la mise en place de stratégies régionales/locales de protection de la biodiversité

Objectifs généraux de l'action

En 2016, le CRP/CBNBL a poursuivi sa mission d'information et de porter à connaissance sur le patrimoine végétal sauvage afin d'améliorer la prise en compte de la préservation de la flore et des habitats naturels dans les politiques d'aménagement du territoire.

Territoire concerné par l'action

Picardie en appui au Conseil régional des Hauts-de-France et plus spécifiquement les 3 départements picards, en appui aux Conseils départementaux de ces trois départements.

Descriptif des actions menées et résultats obtenus en 2016

Les opérations suivantes ont été réalisées :

À l'échelle de la Picardie

- Participation au séminaire sur l'ingénierie territoriale au Conseil régional le 25 mars.
- Echanges et réponse au Conseil régional sur l'évaluation de la quantification du concours de la Région Picardie au financement d'une ingénierie territoriale sur la biodiversité.

Thématique Forêts

- Réponse à 12 sollicitations de demandes de données par des exploitants forestiers en vue de la réalisation de dessertes forestières dans le département de l'Aisne.

Thématique Agriculture

- Echanges avec la chambre d'agriculture de l'Oise sur la liste des espèces indicatrices de la mesure SHP Herb7 des MAEC. Perspectives de participation à des formations avec de la chambre de l'Oise auprès d'agriculteurs motivés par les MAEC.

Département de l'Aisne

- Participation à une réunion avec le syndicat de l'Ailette, le CD02 et le CREN Picardie sur l'avenir du jardin botanique de Vauclair le 16 septembre à Chamouille. Propositions de mode de fonctionnement pour 2017.
- Repérage de terrain sur le tracé de la vélo-route voie verte avec les services du CD02 pour préserver au mieux les stations d'Anémone fausse-Renoncule et de Corydale solide le long de l'itinéraire (le 2 mars).
- Aide auprès du CD02 pour répondre à l'avis de l'autorité environnemental sur le projet de vélo-route EV3.
- Réalisation de trois diagnostics écologiques dans le cadre de la gestion différenciée des bords de route (RD 241 à Vesles-et-Caumont, RD 25 à Coucy-les-Eppes et la RD 25 à Parfondru). Suivi de l'impact de la fauche tardive sur la RD 68 à Germaine. Prospection du délaissé routier de Viry-Noureuil après travaux. Réunion de calage sur la mission de gestion différenciée des bords de routes avec le CD02 et le Cen Picardie.

Département de l'Oise

- Transmission au Syndicat des marais de Sacy (C. GALET) d'observations et complément concernant le dossier scientifique de demande d'inscription officielle à la Convention International RAMSAR du Marais de Sacy.
- Réunion bilan 2015 / actions 2016 pour la mission de gestion différenciée des bords de route. Suivi de l'impact de la gestion différenciée sur les bords de routes suivants: RD 547 sur la commune de Vieux-Moulin et RD 89 sur la commune de Parnes. Réunion d'échanges sur le terrain avec les agents du CRD de la Rue-Saint-Pierre, le CD60 et le CEN Picardie sur le patrimoine et la gestion des bords de routes suivants : RD 929 Clermont/Angy ; RD75 Sacy-le-Grand ; RD631 Labruyère ; RD59 Rosoy. Suivi de l'impact de la gestion différenciée des bords de routes sur les communes de Thury-sous-Clermont, Clermont et Fitz-James.
- Préparation et animation d'une formation sur la gestion différenciée des bords de routes en partenariat avec le CD60 et le Cen Picardie dans le cadre des Ateliers du patrimoine organisés par la DREAL NPdC-Picardie (24 participants).
- Mise à disposition, pour le CD 60, des données sur le suivi d'espèces patrimoniales dans le cadre de l'évaluation de l'impact de la gestion différenciée des bords de routes pour l'élaboration d'un indicateur pour l'Agenda 21.
- Relecture du "Règlement départemental visant à encadrer les pratiques de gestion des espaces verts dans les collèges de l'Oise". Rédaction et transmission des bilans des prospections réalisées au sein des collèges de Montataire et de Villers-Saint-Paul en 2015.

Département de la Somme

- Prospections pour définir de nouvelles ENS potentielles en Haute Vallée de la Somme (repérage des sites et secteurs potentiels avec cartes et photos aériennes). Réflexions sur un projet de fiche descriptive de base. Saisie des données issues des prospections en Haute Somme à l'amont de Cléry sur Somme pour l'identification d'ENS potentiels. Synthèse des sites à enjeux.
- Transmission de clichés au CD80 (D. Bilhaut) pour illustration du site ENS de l'Etang de Haut à Cléry sur Somme.
- Participation au dernier Comité Scientifique et Technique de la régie Samara. Echanges sur la prise en compte des thèmes flore et biodiversité dans le nouvel EPCC qui sera créé en 2017. Analyse succincte des aménagements et des installations de panneau effectués cet hiver dans l'Arboretum de Samara (au titre du Conseil Scientifique de Samara)
- Contribution au remplissage de la Fiche RAMSAR "Marais et tourbières des vallées de la Somme et de l'Avre" en lien avec le CD80 : fourniture de données de synthèse et contribution à la rédaction de textes. Participation à un reportage pour le JT de France3 le 04/02 concernant la zone Ramsar de la vallée de la Somme.
- Participation les samedi 17 et dimanche 18 septembre aux journées du patrimoine à Samara ; animation de points d'intérêts sur la vallée de la Somme le long du sentier de randonnées.
- Suivi de l'impact de la gestion différenciée des bords de routes sur la population de Digitale jaune sur la RD 116 à Boves. Réalisation d'un diagnostic écologique sur la RD 138 à Frémontiers. Suivis écologiques pour l'évaluation de l'impact de la gestion différenciée des secteurs de Moreuil (RD 935) et d'Erches (RD 329).
- Aide à la rédaction d'un cahier des charges pour l'intégration des plantes sauvages dans les projets d'aménagements paysagers dont le département de la Somme assure la maîtrise d'ouvrage. Réunion avec Gwenaëlle MENELEC, pour une première lecture du cahier des charges et un apport de quelques modifications à celui-ci.

Indicateurs et documents d'étape à remettre au MEEM et suivi

Indicateurs	Etats d'avancement de l'action
<ul style="list-style-type: none"> - Nombre de réunions auxquelles le CBNBL a participé - Projets pour lesquels le CBNBL a apporté une contribution scientifique et technique 	Voir le bilan ci-dessus

Correspondants

Correspondant(s) CBN : Jean-Christophe HAUGUEL, Rémi FRANÇOIS & Timothée PREY.

Équipe : Jean-Christophe HAUGUEL, Timothée PREY, Rémi FRANÇOIS, Vincent LEVY, Aymeric WATTERLOT, Thierry CORNIER, Françoise DUHAMEL, Alexis DESSE, Florent BOURNISIEN, Christophe MEILLIEZ et Romain DEBRUYNE, Thibault PAUWELS et Marine COCQUEMPOT.

Partenaires

Partenaires financiers : Conseil régional des Hauts-de-France, Conseils départementaux de l'Aisne, de l'Oise et de la Somme.

Partenaires techniques et scientifiques : DREAL, Conseil régional des Hauts-de-France, Conseils départementaux de l'Aisne, de l'Oise et de la Somme (voiries départementales), SAMARA.

Produits attendus / Documents de référence

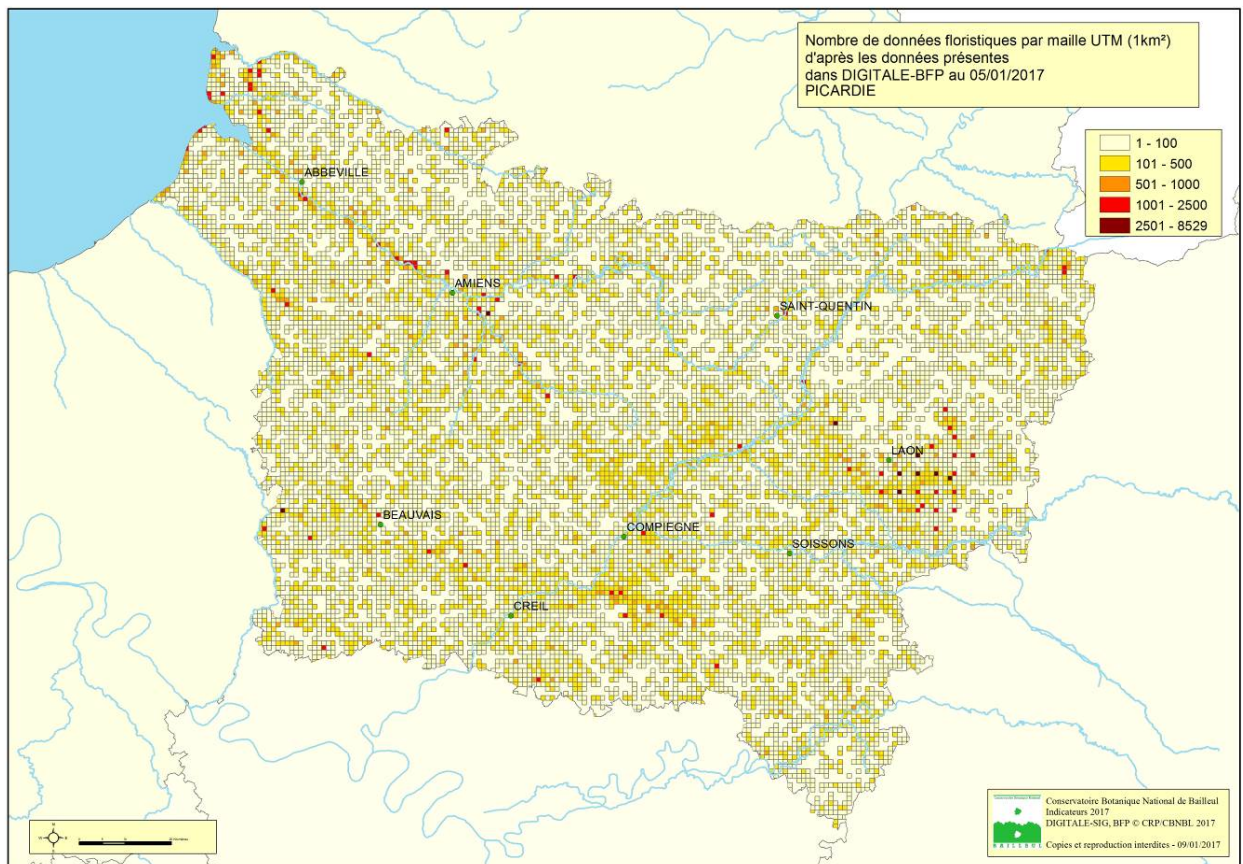
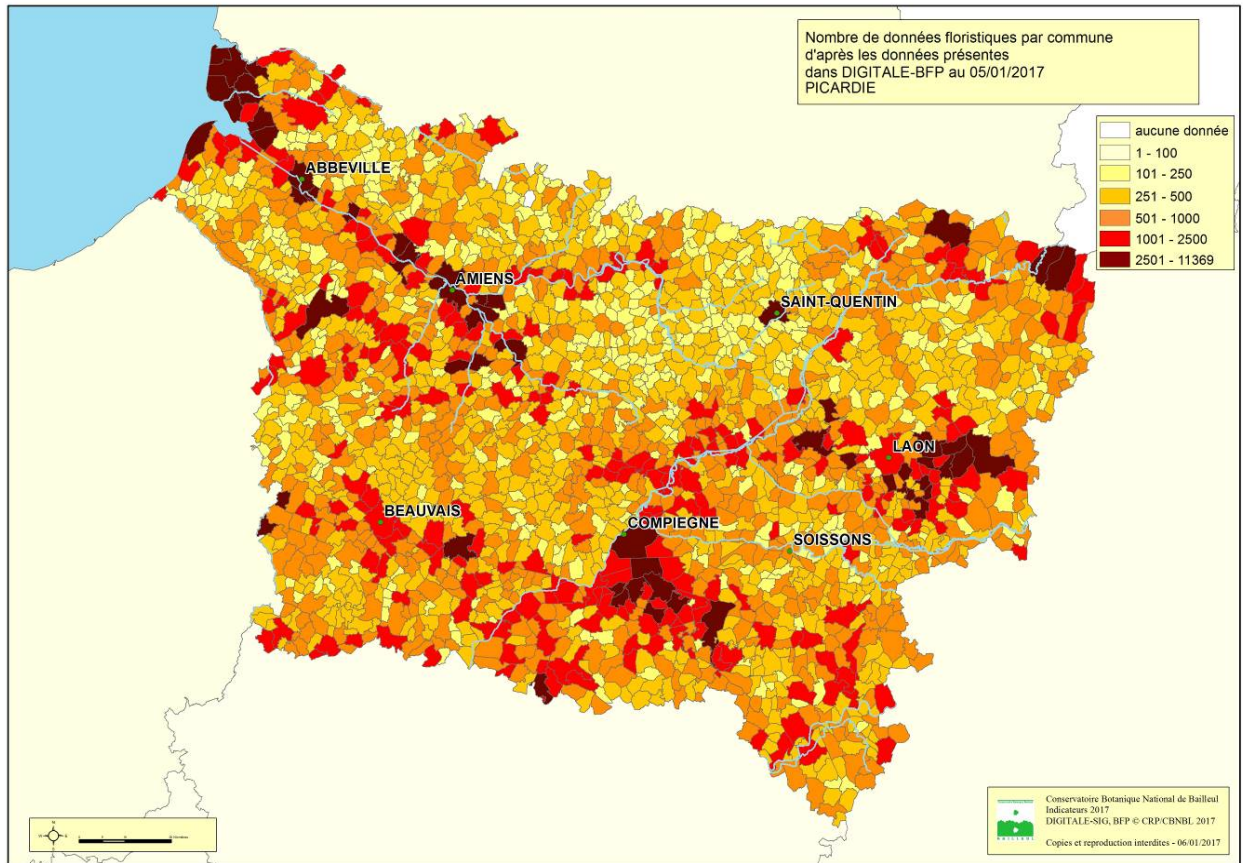
- Notes d'expertise ponctuelles.



ANNEXES

ANNEXE 1

*Cartes du nombre de données
par communes et par mailles*



ANNEXE 2

***BILAN DES DEMANDES D'EXTRACTIONS DE DONNÉES
POUR L'ANNEE 2016 EN PICARDIE***

BILAN DES DEMANDES D'EXTRACTIONS DE DONNÉES POUR L'ANNEE 2016 EN PICARDIE

* BE : bureau d'études ; AP : autorité publique ; Aut : autres

Date	Type d'organisme*	Organisme	Territoire concerné/Objet	Données fournies	Région	Statut
07/01/2016	AP	AMEVA	Plan de gestion du réseau hydrographique des Bas-Champs de Cayeux-sur-Mer : demande d'autorisation unique au titre de la loi sur l'eau	Oui	PIC	Données communiquées
07/01/2016	AP	AMEVA	Plan de gestion du réseau hydrographique de la Communauté de communes de l'Abbevillois : demande d'autorisation unique au titre de la loi sur l'eau	Oui	PIC	Données communiquées
11/01/2016	BE	ONF - Pôle grands comptes	Projet Canal Seine Nord Europe : étude d'impact et demande d'autorisation de destruction d'espèces protégées	Oui	NPC;PIC	Données communiquées
12/01/2016	BE	Biotope Bassin parisien	Etude écologique dans le cadre de l'élaboration du PLU de la commune de Verberie (60) : parcelles zonage N en reconversion en zonage AU	Oui	PIC	Données communiquées
14/01/2016	BE	CPIE Vallée de Somme	Etude d'impact pour un projet éolien sur la commune de Bernes	Non	PIC	Pas de données
19/01/2016	BE	BIOTOPE Nord-littoral	Elaboration du PLUI de la Communauté de communes du Vimeu Industriel (80)	Oui	PIC	Données communiquées
20/01/2016	AP	CEN Picardie	Intérêt écologique du Bois des couleuvres de Beaurieux		PIC	Attentes
10/02/2016	AP	Université de Tours - UMR CNRS 7324 CITERES, équipe IPAPE	Etude sur l'influence des variables environnementales et climatiques sur la distribution présente et passée de <i>Cortaderia selloana</i> et <i>Cyperus eragrostis</i> en France métropolitaine	Oui	TA	Données communiquées
11/02/2016	BE	Le CERE	Projet éolien dans le secteur de Laon-Saint Richaumont (02)		PIC	Attentes

Date	Type d'organisme*	Organisme	Territoire concerné/Objet	Données fournies	Région	Statut
07/03/2016	AP	CEN NPC	Renouvellement du plan de gestion du site "Coq de Paille" (003)	Oui	TA	Données communiquées
23/03/2016	AP	SMBSGLP	Plan de gestion du Plat marais à Quend	Oui	PIC	Données communiquées
24/03/2016	AP	ONF Agence Etude et Expertise Ile de France et Nord Ouest pour ONF Agence régionale Picardie	Plan de gestion des milieux ouverts (prairie et landes) de la FD Compiègne, Laigue, Ourscamp	Oui	PIC	Données communiquées
24/03/2016	AP	ONF Agence Etude et Expertise Ile de France et Nord Ouest pour ONF Agence régionale Picardie	Animation du DOCOB de la FD Retz : cartographie des espèces patrimoniales et des habitats élémentaires de 91E0*	Oui	PIC	Données communiquées
31/03/2016	BE	Le CERE	Projet éolien dans le secteur de Thennes (80)		PIC	Devis envoyé
01/04/2016	BE	Le CERE	Projet circuits sur piste existante sur le secteur de Couvron-et-Aumencourt (02)	Non	PIC	Pas de données
01/04/2016	BE	Le CERE	Projet de carrière dans le secteur de Rue (80)	Oui	PIC	Données communiquées
07/04/2016	AP	AMEVA	Demande d'autorisation unique au titre de la loi sur l'eau concernant le périmètre d'étude du plan de gestion de la Cologne	Oui	PIC	Données communiquées
07/04/2016	AP	AMEVA	Demande d'autorisation unique au titre de la loi sur l'eau concernant le périmètre d'étude du plan de gestion de la Noye	Oui	PIC	Données communiquées
13/04/2016	BE	Biotope	Volet faune flore de l'étude d'impact d'un projet éolien sur les communes Vergies, Heucourt-Croquoison (80)	Non	PIC	Pas de données
13/04/2016	BE	Biotope	Volet faune flore de l'étude d'impact d'un projet éolien sur les communes de Sissy, Regny et Mesnil Saint Laurent (02)	Oui	PIC	Données communiquées

Date	Type d'organisme*	Organisme	Territoire concerné/Objet	Données fournies	Région	Statut
13/04/2016	BE	Biotope	Volet faune flore de l'étude d'impact d'un projet éolien sur les communes de Le Quesnel, Beaufort en Santerre et Caix (80)	Oui	PIC	Données communiquées
18/04/2016	BE	Le CERE	Projet d'aménagement urbain dans le secteur de Villers Cotterets (02)	Non	PIC	Pas de données
28/04/2016	AP	CEN Picardie	Amélioration des connaissances naturalistes dans un but de développement du réseau de sites préservés par le CEN Picardie	Oui	PIC	Données communiquées
28/04/2016	AP	CEN Picardie	Réalisation d'un plan de gestion du marais communal de Morcourt (80)	Oui	PIC	Données communiquées
28/04/2016	AP	CEN Picardie	Réalisation d'un suivi agro-écologique de prairies dans le cadre du plan de maintien de l'agriculture en zones humides en moyenne vallée de la Somme	Oui	PIC	Données communiquées
09/05/2016	AP	Institution interdépartementale 60/76/80 pour la gestion de la Vallée de la Bresle	Stratégie de préservation des zones humides du bassin versant de la Bresle	Oui	PIC;HN	Données communiquées
23/05/2016	BE	ECOVIA pour Communautés de communes Thiérache du Centre / Portes de la Thiérache / Trois rivières	Prélocalisation des zones à dominante humide sur le territoire de trois communautés de communes (Thiérache du Centre, Trois rivières et Portes de la Thiérache)	Oui	PIC	Données communiquées
23/05/2016	AP	INRA, Unité Ecologie et Ecophysiologie forestières	Etude scientifique visant à la recherche des taxons végétaux liés à la continuité de l'état boisé dans le Nord et le Pas de Calais	Oui	NPC;PIC	Données communiquées
30/05/2016	AP	ONF Agence Picardie	Plan de gestion de la RBD des Beaux Monts et Mares Saint Louis	Oui	PIC	Données communiquées
30/05/2016	AP	CEN Picardie	Diagnostic avant optimisation des zones d'expansion de crue, étude de la Vipère péliade en Vallée du Thérain	Oui	PIC	Données communiquées
28/06/2016	AP	OBHN pour DREAL	Synthèse sur la biodiversité des Hauts de France	Oui	NPC;PIC	Données communiquées

Date	Type d'organisme*	Organisme	Territoire concerné/Objet	Données fournies	Région	Statut
11/07/2016	AP	SAGEBA	Hiérarchisation des zones humides du bassin versant de l'Automne	Oui	PIC	Données communiquées
24/08/2016	BE	Biotope nord-littoral	Projet éolien sur la commune d'Ennemain (Somme)	Non	PIC	Pas de données
09/09/2016	AP	FCBN	EEE - Extraction CBN pour vérification EASIN	Oui	TA	Données communiquées
13/09/2016	Aut	FCBN pour Université de Tours	Etude préliminaire sur la conservation de deux macrophytes, afin d'obtenir des données de distribution précises sur le territoire français (<i>Potamogeton coloratus</i> et <i>Potamogeton polygonifolius</i>)	Oui	TA	Données communiquées
03/10/2016	AP	ONF	Peuplier noir		NPC;PIC	Attentes
19/10/2016	BE	Biotope Bassin Parisien	Projet d'implantation d'une unité de méthanisation sur la commune de Bucy-le-Long (02)	Oui	PIC	Données communiquées
24/10/2016	AP	AMEVA	Plan de gestion de la Noye (60)	Oui	PIC	Données communiquées
24/10/2016	AP	AMEVA	Plan de gestion de la Selle (80)	Oui	PIC	Données communiquées
25/10/2016	AP	AMEVA	Plan de gestion du Saint-Landon (80)	Oui	PIC	Données communiquées
09/11/2016	BE	SARL ENDEMYS	Dossier CNPN concernant la dorine à feuilles alternes pour un projet de réaménagement des berges du Gland	Oui	PIC	Données communiquées
18/11/2016	BE	Le CERE	Projet de reconstruction en souterrain du réseau 63 000 Volts du Pays de Thelles (Vallée de l'Oise et du Vexin français)	Oui	PIC	Données communiquées
29/11/2016	Aut	FDC60	Programme OIZH'EAU		PIC	Données communiquées

LISTE DES SIGLES ET ABRÉVIATIONS UTILISÉS DANS CE RAPPORT

ABC	Atlas de la biodiversité communale
ADUGA	Agence de développement et d'urbanisme du grand Amiénois
AEAP	Agence de l'eau Artois-Picardie
AESN	Agence de l'eau Seine-Normandie
AFP	Association des paralysés de France
AJONC	Association des jardins ouverts et néanmoins clôturés
AMEVA	Syndicat mixte d'aménagement hydraulique du bassin versant de la Somme
AMSAT	Association pour le Maintien et la Sauvegarde des Activités Traditionnelles » des marais de la Souche
APFFF	Union des amis du PNR Oise-Pays de France et de ses trois forêts
APPA	Association pour la prévention de la pollution atmosphérique
APPB	Arrêté préfectoral de protection de biotope
ARCH	Assessing regional habitat change (évaluer l'évolution des habitats naturels) : qualifie essentiellement la cartographie régionale (Nord-Pas de Calais) des habitats (1/10 000) réalisée dans le cadre d'un projet européen
AREHN	Agence régionale de l'environnement de Haute-Normandie
AREMA	Association pour la restauration et l'entretien des milieux aquatiques
BBPF	Bibliothèque botanique et phytosociologique de France
CATER	Cellule d'animation technique pour l'eau et les rivières
CAUE	Conseil d'architecture, d'urbanisme et de l'environnement
CBN	Conservatoires botaniques nationaux ou Conservatoire botanique national
CCOA	Communauté de communes ouest-amiénois
CCRB	Communauté de communes rurales du Beauvaisis
CD	Conseil départemental
CDL	Conservatoire du littoral
CDT	Comité départemental du tourisme
CEN	Conservatoire d'espaces naturels
CENH	Centre éducation nature du Houtland
CENHN	Conservatoire d'espaces naturels de Haute-Normandie
CENNPC	Conservatoire d'espaces naturels du Nord et du Pas-de-Calais
CENP	Conservatoire d'espaces naturels de Picardie
CENZUB	Centre d'entraînement aux actions en zone urbaine
CERCLE	Collectif régional d'expertise pour le climat et son évolution (Nord-Pas de Calais)
CIRAD	Centre de coopération internationale en recherche agronomique pour le développement
CNFPT	Centre national de la fonction publique territoriale
CNPN	Comité national de protection de la nature
CNRS	Centre national de la recherche scientifique
CONCORDIA	Chantiers internationaux de jeunes bénévoles
COFIL	Comité de pilotage
CPER	Contrat de Plan État-Région
CPIE	Centre permanent d'initiatives pour l'environnement
CRCEN	Comité régional de concertation des espaces naturels
CRD	Centre de ressources documentaires
CREA	Communauté d'agglomération Rouen-Elbeuf-Austreberthe
CRPF	Centre régional de la propriété forestière
CRRG	Centre régional de ressources génétiques
CS	Cultivated Seeds
CSENPC	Conseil scientifique de l'environnement de la région Nord-Pas de Calais
CSRPN	Conseil scientifique régional du patrimoine naturel

CUD	Communauté urbaine de Dunkerque
CUEEP	Centre universitaire - Économie d'éducation permanente
CV	Cultivated Vegetative
DDT	Direction départementale des territoires
DDTM	Direction départementale des territoires et de la mer
DISEMA	Délégation interservices de l'eau et des milieux aquatiques
DLA	Dispositif local d'accompagnement
DOCOB	Document d'objectifs
DPM	Domaine public maritime
DRAC	Direction régionale des affaires culturelles
DREAL	Direction régionale de l'environnement, de l'aménagement et du logement
EBHL	European Botanical and Horticultural Libraries
EDEN 62	Espace départemental naturel du Pas-de-Calais
ENLM	Espace naturel Lille Métropole
ENRx	Espaces naturels régionaux (Nord-Pas de Calais)
ENS	Espaces naturelles sensibles
EPF	Établissement public foncier
FB5	Flore de Belgique 5 ^{ème} édition
FB6	Flore de Belgique 6 ^{ème} édition
FCBN	Fédération des Conservatoires botaniques nationaux
FD	Forêt domaniale
FDC	Fédération départementale des chasseurs
FEADER	Fonds européen agricole de développement rural
FEDER	Fonds européen de développement régional
FNADT	Fonds national d'aménagement et de développement du territoire
FNRS	Fonds national de la recherche scientifique
FRB	Fondation pour la recherche sur la biodiversité
FRC	Fédération régionale des chasseurs
GBECC	Gestion de la biodiversité et des écosystèmes continentaux et côtiers
GBIF	Global biodiversity information facility (Système mondial d'information sur la biodiversité)
GDEAM	Groupement de défense de l'environnement dans l'Arrondissement de Montreuil-sur-Mer
GEMEL	Groupe d'étude des milieux estuariens et littoraux
GEPV	Laboratoire de génétique et évolution des populations végétales
GIP	Groupement d'intérêt public
GIP – SA	Groupement d'intérêt public - Seine-Aval
GIS	Groupement d'intérêt scientifique
GON	Groupe ornithologique et naturaliste du Nord et du Pas-de-Calais
GPMD	Grand port maritime de Dunkerque
GPMH	Grand port maritime du Havre
GRABHN	Groupement régional des agriculteurs biologiques de Haute-Normandie
GT	Groupe de travail
IBMR	Indice biologique macrophytique en rivière
IDF	Institut pour le développement forestier
IFB	Institut français de la biodiversité
IFFB	Institut floristique franco-belge
IFN	Inventaire forestier national (intégré à l'IGN depuis le 01/01/2012)
IGN	Institut national de l'information géographique et forestière
INPN	Inventaire national du patrimoine naturel (porté par le MNHN)
INRA	Institut national de recherche agronomique
IRSTEA	Institut de recherche pour l'ingénierie de l'agriculture et de l'environnement (ex

	CEMAGREF)
JBF	Jardins botaniques de France
KMBRC	Kent & Medway Biological Records Centre
LMCU	Lille métropole Communauté urbaine
MAEC	Mesures agro-environnementales et climatiques
MDI	Maison du département et des infrastructures
MEEM	Ministère de l'environnement, de l'énergie et de la mer
MNHN	Muséum national d'histoire naturelle
MRES	Maison régionale de l'environnement et des solidarités
OBHN	Observatoire de la biodiversité de Haute-Normandie
ODIN	Outil de diffusion de l'information naturaliste de Haute-Normandie
ONCFS	Office national de la chasse et de la faune sauvage
ONF	Office national des forêts
ORGFH	Orientations régionales de la gestion de la faune et de ses habitats
PLU	Plan local d'urbanisme
PNM	Parc naturel marin
PNMEPMO	Parc naturel marin des estuaires picards et mer d'Opale
PNR	Parcs naturels régionaux ou Parc naturel régional
PNR CMO	Parc naturel régional des caps et marais d'Opale
PNR OPDF	Parc naturel régional Oise-Pays de France
PPJEG	La Promenade du préfet, le jardin écologique et les grenouilles
PPRDF	Plan pluriannuel régional de développement forestier
PRAC	Plans régionaux d'actions conservatoires
RAC	Réseau d'action conservatoire
RAIN	Réseau des acteurs de l'information naturaliste (mis en place en Nord-Pas de Calais par la DREAL et le Conseil régional)
RAOBHN	Réseau des acteurs de l'observatoire de la biodiversité de Haute-Normandie
RBD	Réserve biologique domaniale dirigée
RBI	Réserve biologique domaniale intégrale
RFF	Réseau ferré de France
RIC	Réseau d'information conservatoire
RNN	Réserve naturelle nationale
RNR	Réserve naturelle régionale
RTE	Réseau de transport d'électricité
SAGE	Schéma d'aménagement et de gestion des eaux
SCAP	Stratégie de création d'aires protégées
SCOT	Schéma de cohérence territoriale
SDAGE	Schéma directeur d'aménagement et de gestion des eaux
SEMA	Service de l'eau et des milieux aquatiques
SIG	Système d'information géographique
SIGMA	Station internationale de géobotanique méditerranéenne et alpine
SMBGLP	Syndicat mixte Baie de Somme Grand littoral picard
SRADDT	Schéma régional d'aménagement et de développement durable du territoire
SRCE	Schéma régional de cohérence écologique
SVA	Syndicat de la vallée des Anguillères
SYMSAGEL	Syndicat mixte pour le Schéma d'aménagement et de gestion des eaux de la Lys
TVB	Trame verte et bleue
UPJV	Université de Picardie Jules Verne

URCPIE	Union régionale des Centres permanents d'initiatives pour l'environnement
USTL	Université des sciences et technologies de Lille
UTD	Unité territoriale départementale
VNF	Voies navigables de France
WS	Wild seeds (graines issues de prélèvement <i>in situ</i>)
WV	Wild vegetative (matériel végétatif issu de prélèvement <i>in situ</i>)
ZHIEP	Zone humide d'intérêt environnemental particulier
ZNIEFF	Zone naturelle d'intérêt écologique, faunistique et floristique
ZPS	Zone de protection spéciale (Directive « Oiseaux », réseau Natura 2000)
ZSC	Zone spéciale de conservation (Directive « Habitats-Faune-Flore », réseau Natura 2000)