



# DIAGNOSTIC PRÉLIMINAIRE DE LA FLORE ET DES MILIEUX NATURELS SUR LES TRACES ENVISAGÉES DU PROJET DE DÉVIATION ROUTIÈRE DE RIBEMONT-SUR-ANCRE (80)



Août 2012

Conservatoire Botanique National



CENTRE RÉGIONAL DE PHYTOSOCIOLOGIE /  
CONSERVATOIRE BOTANIQUE NATIONAL DE BAILLEUL



**DREAL PICARDIE  
CONSEIL RÉGIONAL DE PICARDIE  
CONSEIL GÉNÉRAL DE LA SOMME**

**DIAGNOSTIC PRÉLIMINAIRE DE LA  
FLORE ET DES MILIEUX NATURELS  
SUR LES TRACES ENVISAGÉES DU  
PROJET DE DÉVIATION ROUTIÈRE  
DE RIBEMONT-SUR-ANCRE (80)**

**Coordination de la mission  
et rédaction**

**Timothée PREY**

**Relecture**

**Jean-Christophe HAUGUEL**

**Direction et coordination scientifiques  
Jean-Marc VALET (Directeur général)**

**Août 2012**

Conservatoire Botanique National



**CENTRE RÉGIONAL DE PHYTOSOCIOLOGIE /  
CONSERVATOIRE BOTANIQUE NATIONAL DE BAILLEUL**

**Référence à utiliser pour toute citation de l'étude**

PREY, T., HAUGUEL, J.-C. & VALET, J.-M., 2012. – Diagnostic préliminaire de la flore et des milieux naturels sur les tracés envisagés du projet de déviation routière de Ribemont-sur-Ancre (80). Centre régional de phytosociologie / Conservatoire botanique national de Bailleul, pour la DREAL Picardie, le Conseil régional de Picardie et le Conseil général de la Somme. 1 vol. 26 p. Bailleul.

## SOMMAIRE

<b>CONTEXTE GÉNÉRAL .....</b>	<b>7</b>
<b>1. COLLECTE DES DONNÉES .....</b>	<b>9</b>
<b>2. RÉSULTATS .....</b>	<b>13</b>
2.1. Secteur A.....	14
2.2. Secteur B.....	15
2.3. Secteur C .....	16
2.4. Synthèse des résultats .....	17
<b>ANNEXE – Listes d’espèces observées par secteurs prospectés .....</b>	<b>19</b>



# CONTEXTE GÉNÉRAL

Le service Études générales et prospectives du département de la Somme a sollicité le Conservatoire botanique national de Bailleul, dans le cadre de sa mission d'assistance auprès du Conseil général de la Somme afin d'évaluer l'impact potentiel sur la flore sauvage et les habitats naturels d'un projet de déviation prévue à proximité de Ribemont-sur-Ancre. Du fait de l'absence de données sur ce secteur dans la base de données DIGITALE, il a été décidé de réaliser un état des lieux sur la flore et les habitats naturels sur le périmètre des différents tracés envisagés (*cf. carte 1*). Ce type de diagnostic doit normalement être assuré par un bureau d'étude dans le cadre d'études préliminaires, mais il a été convenu avec les services du Conseil général, du fait de contraintes de temps, d'intégrer cette expertise à la mission d'assistance du CBNBI. Il est prévu de mettre en place un cadre commun d'intervention au cours de l'année 2013, afin de bien clarifier les besoins du Conseil général en termes d'expertise flore/végétation et leur adéquation avec le champ d'intervention du CBNBI.

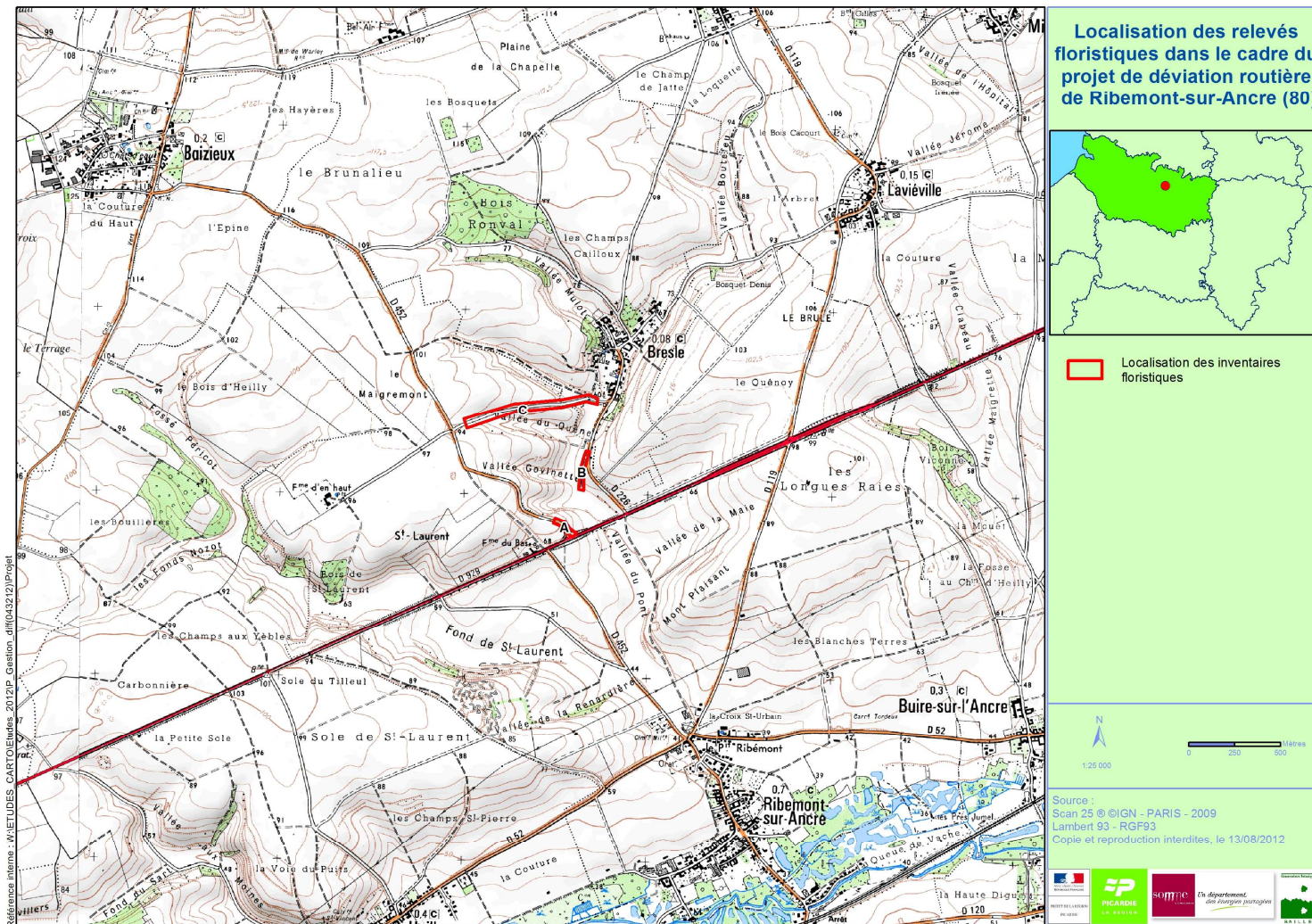


**Carte 1** - Vue aérienne des trois tracés envisagés (source CG80)

# 1. COLLECTE DES DONNÉES

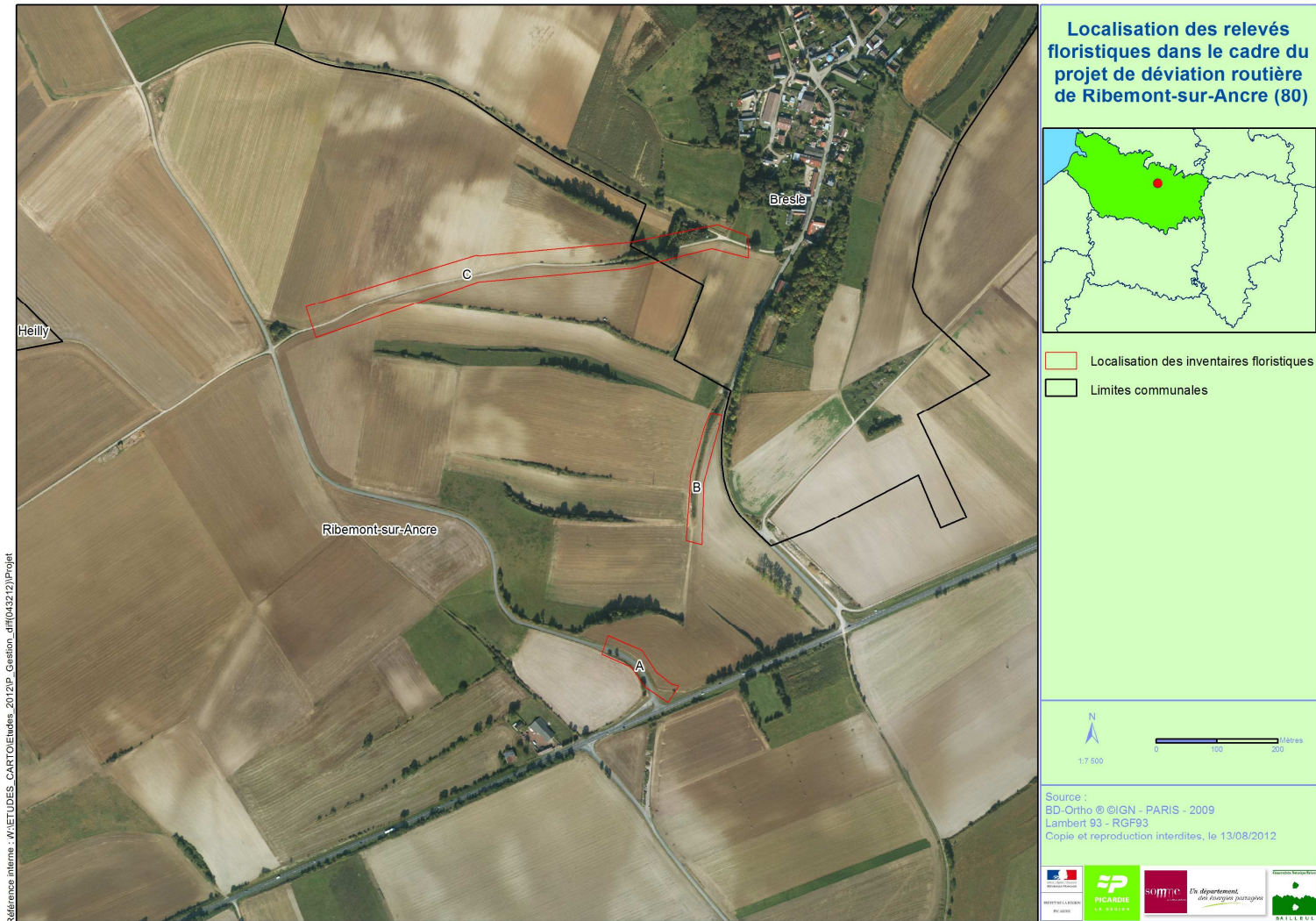
Une extraction des données présentes dans la base de données du CBNBI a été effectuée afin d'obtenir la liste des observations réalisées dans le secteur de l'étude. Du fait qu'aucune observation n'ait été réalisée dans le passé sur ce périmètre, il a été programmé une demi-journée de terrain pour réaliser un inventaire floristique au niveau des différents tracés envisagés. Les résultats obtenus seront développés dans la partie suivante de ce document et correspondent à un état des lieux précis à la date du 13 juin 2012. Il est donc probable que des espèces précoces ou à l'inverse des espèces à développement tardif n'aient pas été relevées lors de cette demi-journée.

3 secteurs, notés respectivement A, B et C, ont fait l'objet d'un inventaire floristique. (*cf. cartes 2 et 3*).



**Carte 2 - Localisation des relevés floristiques sur Scan25**

Centre régional de phytosociologie / Conservatoire botanique national de Bailleul  
 DREAL Picardie / Conseil régional de Picardie / Conseil général de la Somme.  
 Diagnostic préliminaire de la flore et des milieux naturels sur les tracés envisagés  
 du projet de déviation routière de Ribemont-sur-Ancre (80) / Août 2012



**Carte 3 - Localisation des relevés floristiques sur photo aérienne**

Centre régional de phytosociologie / Conservatoire botanique national de Bailleul  
 DREAL Picardie / Conseil régional de Picardie / Conseil général de la Somme.  
 Diagnostic préliminaire de la flore et des milieux naturels sur les tracés envisagés  
 du projet de déviation routière de Ribemont-sur-Ancre (80) / Août 2012

## 2. RÉSULTATS

## 2.1. SECTEUR A

Cette zone correspond au départ des tracés 1 et 2 sur la RD426. Ce secteur est caractérisé par une berme plane, un petit fossé peu profond et un talus à forte pente. Cinquante espèces végétales (cf. *Tableau 1 - Liste des espèces observées sur le secteur A*) ont été inventoriées sur l'ensemble du polygone de prospection. Deux espèces intéressantes pour cette localité du département de la Somme ont pu être recensées : la Gesse sans feuilles [(*Lathyrus aphaca*), considérée comme assez rare et à préoccupation mineure pour la région] et le Petit rhinanthé [(*Rhinanthus minor*), considéré comme assez rare et quasi menacé à l'échelle régionale]. Bien que cette richesse spécifique soit non négligeable sur une aussi petite surface (50 m<sup>2</sup> environ), le site présente un intérêt certain au regard de la végétation présente, caractérisée notamment par un ourlet calcicole considéré comme peu commun pour cette localité. Il est également très attrayant pour les insectes. À la vue des autres inventaires, le secteur A est le secteur le plus riche du point de vue floristique et du type de végétation.



Vue générale du secteur A (cliché T. PREY)



Petit rhinanthé  
(*Rhinanthus minor*)  
cliché R. FRANÇOIS

## 2.2. SECTEUR B

Ce secteur, localisé au centre du tracé numéro 2 est une servitude située entre deux cultures de céréales. Cinquante espèces ont été recensées sur ce chemin et sur ses abords en limite de culture (cf. *Tableau 2 - Liste des espèces observées sur le secteur B*). Aucune espèce patrimoniale n'y a été observée. En termes de végétation, on observe un ourlet mésophile assez commun dans cette région géographique dominé essentiellement par le Brachypode penné (*Brachypodium pinnatum*) et une végétation compagne des cultures dans laquelle on retrouve des espèces communes à l'échelle régionale.



*Vue générale du secteur B (cliché T. PREY)*

## 2.3. SECTEUR C

Le secteur C correspond au chemin rural du bois d'Heilly. Une grande partie de ce linéaire a fait l'objet d'un inventaire floristique. Au total, soixante-huit espèces ont été répertoriées sur une distance d'environ 700 m. Le secteur C est constitué d'une succession de 3 biotopes différents d'ouest en est : végétation compagne des cultures, talus à ourlet calcicole mésophile et végétation de lisière forestière. Cette succession de biotopes est en lien avec la richesse spécifique importante (68 espèces) par rapport aux deux autres points d'inventaires. Néanmoins, aucune espèce patrimoniale ou remarquable à l'échelle régionale n'a été observée. On notera par contre la présence d'une espèce exotique envahissante potentielle : la Symphorine blanche (*Symphoricarpos albus*). Si des travaux étaient programmés dans ce secteur, il serait intéressant de déplanter l'ensemble de la population afin que cette espèce ne profite pas des zones de travaux (sols nus et remblais) pour étendre la surface déjà colonisée.



Vues générales du secteur C (clichés T. PREY)

## 2.4. SYNTHÈSE DES RÉSULTATS

D'après les relevés floristiques réalisés le 13 juin 2012, le secteur A est le secteur où les enjeux sont les plus importants en termes de conservation d'espèces végétales et d'habitats naturels. On signalera également l'intérêt de ce talus comme corridor écologique pour certaines espèces de plantes comme la Vesce sans feuilles (*Lathyrus aphaca*), mais également pour les insectes butineurs. Les deux autres tronçons prospectés ne présentent pas d'enjeu particulier. Il est tout de même important de préciser que si le tracé 3 est choisi, il impactera la partie boisée à l'ouest du chemin rural qui peut être utilisé comme gîte ou zone refuge par la faune. Au final, d'un point de vue strictement botanique, le tracé numéro 3 serait celui qui présenterait le moins d'impact sur la flore et les milieux naturels.



# **ANNEXE - Listes d'espèces observées par secteurs prospectés**



**Légende** : (d'après HAUGUEL, J.-C. & TOUSSAINT, B. (coord.), 2012. – Inventaire de la flore vasculaire de Picardie (Ptéridophytes et Spermatophytes) : raretés, protections, menaces et statuts. Version n°4c - Juin 2012. Centre régional de phytosociologie agréé Conservatoire botanique national de Bailleul, avec la collaboration du Collectif botanique de Picardie. I-XIX ; 1-74.).

Rareté Picardie		Menace Picardie	
E	exceptionnel	EX	taxon éteint
RR	très rare	EW	taxon éteint à l'état sauvage
R	rare	CR	taxon gravement menacé d'extinction
AR	assez rare	EN	taxon menacé d'extinction
PC	peu commun	VU	taxon vulnérable
AC	assez commun	NT	taxon quasi menacé
C	commun	LC	taxon de préoccupation mineure
CC	très commun	DD	taxon insuffisamment documenté

Les espèces surlignées sont les plus remarquables observées lors de la demi-journée de prospection.

**Tableau 1 - Liste des espèces observées sur le secteur A**

Nom scientifique	Nom vernaculaire	Rareté	Menace
<i>Achillea millefolium</i> L.	Achillée millefeuille	CC	LC
<i>Agrimonia eupatoria</i> L.	Aigremoine eupatoire	C	LC
<i>Alopecurus pratensis</i> L.	Vulpin des prés	AC	LC
<i>Anthriscus sylvestris</i> (L.) Hoffmann	Anthriscus sauvage	CC	LC
<i>Arrhenatherum elatius</i> (L.) Beauv. ex J. et C. Presl	Fromental élevé (s.l.)	CC	LC
<i>Bellis perennis</i> L.	Pâquerette vivace	CC	LC
<i>Brachypodium pinnatum</i> (L.) Beauv.	Brachypode penné (s.l.)	C	LC
<i>Bromus hordeaceus</i> L. subsp. <i>hordeaceus</i>	Brome mou	CC	LC
<i>Bromus sterilis</i> L.	Brome stérile	CC	LC
<i>Catapodium rigidum</i> (L.) C.E. Hubbard	Catapode rigide	PC	LC
<i>Centaurea jacea</i> L.	Centauree jacée (s.l.)	C	LC
<i>Centaurea scabiosa</i> L.	Centauree scabieuse	C	LC
<i>Cerastium fontanum</i> Baumg.	Céraiste commun (s.l.)	CC	LC
<i>Cirsium vulgare</i> (Savi) Ten.	Cirse commun	CC	LC
<i>Clinopodium vulgare</i> L.	Clinopode commun ; Grand basilic sauvage	AC	LC
<i>Convolvulus arvensis</i> L.	Liseron des champs	CC	LC
<i>Crataegus monogyna</i> Jacq.	Aubépine à un style	CC	LC
<i>Dactylis glomerata</i> L.	Dactyle aggloméré	CC	LC
<i>Epilobium tetragonum</i> L.	Épilobe tétragone (s.l.)	C	LC
<i>Equisetum arvense</i> L.	Prêle des champs	CC	LC
<i>Festuca arundinacea</i> Schreb.	Fétuque roseau (s.l.)	C	LC
<i>Fumaria officinalis</i> L.	Fumeterre officinale	C	LC
<i>Galium mollugo</i> L.	Gaillet commun (s.l.) ; Caille-lait blanc	CC	LC
<i>Geranium columbinum</i> L.	Géranium colombin ; Pied-de-Pigeon	AC	LC
<i>Geum urbanum</i> L.	Benoîte commune	CC	LC
<i>Heracleum sphondylium</i> L.	Berce commune ; Berce des prés ; Grande berce	CC	LC
<i>Holcus lanatus</i> L.	Houlque laineuse	CC	LC
<i>Hypochaeris radicata</i> L.	Porcelle enracinée	C	LC
<i>Inula conyzae</i> (Griesselich) Meikle	Inule conyze	C	LC
<i>Lamium album</i> L.	Lamier blanc ; Ortie blanche	CC	LC
<i>Lathyrus aphaca</i> L.	Gesse sans feuilles ; Pois de serpent	AR	LC
<i>Lathyrus pratensis</i> L.	Gesse des prés	C	LC
<i>Lotus corniculatus</i> L.	Lotier corniculé (s.l.)	C	LC
<i>Medicago lupulina</i> L.	Luzerne lupuline ; Minette ; Mignette	CC	LC
<i>Ophrys apifera</i> Huds.	Ophrys abeille	PC	LC
<i>Origanum vulgare</i> L.	Origan commun (s.l.) ; Origan ; Marjolaine sauvage	C	LC
<i>Pimpinella saxifraga</i> L.	Petit boucage	C	LC
<i>Plantago lanceolata</i> L.	Plantain lancéolé	CC	LC
<i>Poa trivialis</i> L.	Pâturin commun (s.l.)	CC	LC
<i>Potentilla reptans</i> L.	Potentille rampante ; Quintefeuille	CC	LC

Nom scientifique	Nom vernaculaire	Rareté	Menace
<i>Prunus spinosa</i> L.	Prunellier	CC	LC
<i>Rhinanthus minor</i> L.	Petit rhinante (s.l.)	AR	NT
<i>Rosa canina</i> L. s. str.	Rosier des chiens (s.str.)	C	LC
<i>Silene latifolia</i> Poiret	Silène à larges feuilles (s.l.) ; Compagnon blanc	CC	LC
<i>Trifolium campestre</i> Schreb.	Trèfle champêtre	AC	LC
<i>Trifolium repens</i> L.	Trèfle blanc ; Trèfle rampant	CC	LC
<i>Trisetum flavescens</i> (L.) Beauv.	Avoine dorée (s.l.)	AC	LC
<i>Veronica arvensis</i> L.	Véronique des champs	C	LC
<i>Vicia cracca</i> L.	Vesce à épis	C	LC
<i>Vicia sativa</i> L.	Vesce cultivée (s.l.)	C	LC

\*

**Tableau 2 - Liste des espèces observées sur le secteur B**

Nom scientifique	Nom vernaculaire	Rareté	Menace
<i>Alopecurus pratensis</i> L.	Vulpin des prés	AC	LC
<i>Arrhenatherum elatius</i> (L.) Beauv. ex J. et C. Presl	Fromental élevé (s.l.)	CC	LC
<i>Brachypodium pinnatum</i> (L.) Beauv.	Brachypode penné (s.l.)	C	LC
<i>Bromus hordeaceus</i> L. subsp. <i>hordeaceus</i>	Brome mou	CC	LC
<i>Bromus sterilis</i> L.	Brome stérile	CC	LC
<i>Campanula rotundifolia</i> L.	Campanule à feuilles rondes (s.l.)	AC	LC
<i>Centaurea jacea</i> L.	Centauree jacée (s.l.)	C	LC
<i>Centaurea scabiosa</i> L.	Centauree scabieuse	C	LC
<i>Cerastium fontanum</i> Baumg.	Céraiste commun (s.l.)	CC	LC
<i>Chaerophyllum temulum</i> L.	Cerfeuil penché	C	LC
<i>Cirsium vulgare</i> (Savi) Ten.	Cirse commun	CC	LC
<i>Convolvulus arvensis</i> L.	Liseron des champs	CC	LC
<i>Dactylis glomerata</i> L.	Dactyle aggloméré	CC	LC
<i>Fumaria officinalis</i> L.	Fumeterre officinale	C	LC
<i>Galium aparine</i> L.	Gaillet gratteron	CC	LC
<i>Galium mollugo</i> L. subsp. <i>erectum</i> Syme	Gaillet dressé ; Caille-lait blanc	CC	LC
<i>Geranium dissectum</i> L.	Géranium découpé	C	LC
<i>Heracleum sphondylium</i> L.	Berce commune ; Berce des prés ; Grande berce	CC	LC
<i>Hypericum perforatum</i> L.	Millepertuis perforé (s.l.) ; Herbe à mille trous	CC	LC
<i>Lamium purpureum</i> L.	Lamier pourpre ; Ortie rouge	CC	LC
<i>Lapsana communis</i> L.	Lampsane commune (s.l.)	CC	LC
<i>Lolium perenne</i> L.	Ray-grass anglais ; Ray-grass commun ; Ivraie vivace	CC	LC
<i>Lotus corniculatus</i> L. subsp. <i>corniculatus</i>	Lotier corniculé ; Pied-de-poule	C	LC

Nom scientifique	Nom vernaculaire	Rareté	Menace
<i>Matricaria recutita</i> L.	Matricaire camomille	CC	LC
<i>Medicago lupulina</i> L.	Luzerne lupuline ; Minette ; Mignette	CC	LC
<i>Origanum vulgare</i> L.	Origan commun (s.l.) ; Origan ; Marjolaine sauvage	C	LC
<i>Papaver rhoeas</i> L.	Grand coquelicot	CC	LC
<i>Pastinaca sativa</i> L.	Panais cultivé (s.l.)	C	LC
<i>Pimpinella saxifraga</i> L.	Petit boucage	C	LC
<i>Plantago lanceolata</i> L.	Plantain lancéolé	CC	LC
<i>Plantago major</i> L.	Plantain à larges feuilles (s.l.)	CC	LC
<i>Poa pratensis</i> L.	Pâturin des prés (s.l.)	C	LC
<i>Poa trivialis</i> L.	Pâturin commun (s.l.)	CC	LC
<i>Prunus spinosa</i> L.	Prunellier	CC	LC
<i>Ranunculus repens</i> L.	Renoncule rampante ; Pied-de-poule	CC	LC
<i>Rumex crispus</i> L.	Patience crépue	C	LC
<i>Silene latifolia</i> Poiret	Silène à larges feuilles (s.l.) ; Compagnon blanc	CC	LC
<i>Taraxacum</i> sect. <i>Ruderalia</i> Kirschner, H. Øllgaard et Štěpánek	Pissenlit (section)	CC	NA
<i>Trifolium campestre</i> Schreb.	Trèfle champêtre	AC	LC
<i>Trifolium repens</i> L.	Trèfle blanc ; Trèfle rampant	CC	LC
<i>Trisetum flavescens</i> (L.) Beauv.	Avoine dorée (s.l.)	AC	LC
<i>Ulmus minor</i> Mill.	Orme champêtre	CC	LC
<i>Urtica dioica</i> L.	Grande ortie	CC	LC
<i>Verbascum thapsus</i> L.	Molène bouillon-blanc ; Bouillon blanc (s.l.)	C	LC
<i>Verbena officinalis</i> L.	Verveine officinale	C	LC
<i>Veronica arvensis</i> L.	Véronique des champs	C	LC
<i>Veronica chamaedrys</i> L.	Véronique petit-chêne	C	LC
<i>Veronica hederifolia</i> L. subsp. <i>hederifolia</i>	Véronique à feuilles de lierre	PC	LC
<i>Vicia cracca</i> L.	Vesce à épis	C	LC
<i>Viola arvensis</i> Murray	Pensée des champs	C	LC

**Tableau 3 - Liste des espèces observées sur le secteur C**

Nom scientifique	Nom vernaculaire	Rareté	Menace
<i>Acer campestre</i> L.	Érable champêtre	C	LC
<i>Adoxa moschatellina</i> L.	Adoxe musquée ; Moscatelle ; Moscatelline	AC	LC
<i>Aegopodium podagraria</i> L.	Podagraire ; Herbe aux goutteux	AC	LC
<i>Agrimonia eupatoria</i> L.	Aigremoine eupatoire	C	LC
<i>Alopecurus pratensis</i> L.	Vulpin des prés	AC	LC
<i>Anagallis arvensis</i> L. subsp. <i>arvensis</i>	Mouron rouge	C	LC
<i>Anthriscus sylvestris</i> (L.) Hoffmann	Anthrisque sauvage	CC	LC

Nom scientifique	Nom vernaculaire	Rareté	Menace
<i>Arrhenatherum elatius</i> (L.) Beauv. ex J. et C. Presl	Fromental élevé (s.l.)	CC	LC
<i>Artemisia vulgaris</i> L.	Armoise commune ; Herbe à cent goûts	CC	LC
<i>Avena fatua</i> L.	Folle-avoine (s.l.)	C	LC
<i>Bellis perennis</i> L.	Pâquerette vivace	CC	LC
<i>Brachypodium pinnatum</i> (L.) Beauv.	Brachypode penné (s.l.)	C	LC
<i>Bromus hordeaceus</i> L. subsp. <i>hordeaceus</i>	Brome mou	CC	LC
<i>Bromus sterilis</i> L.	Brome stérile	CC	LC
<i>Capsella bursa-pastoris</i> (L.) Med.	Capselle bourse-à-pasteur ; Bourse-à-pasteur	CC	LC
<i>Carex divulsa</i> Stokes	Laïche écartée (s.l.)	PC	LC
<i>Cirsium arvense</i> (L.) Scop.	Cirse des champs	CC	LC
<i>Convolvulus arvensis</i> L.	Liseron des champs	CC	LC
<i>Cornus sanguinea</i> L.	Cornouiller sanguin (s.l.)	CC	LC
<i>Corylus avellana</i> L.	Noisetier commun ; Noisetier ; Coudrier	CC	LC
<i>Dactylis glomerata</i> L.	Dactyle aggloméré	CC	LC
<i>Daucus carota</i> L.	Carotte commune (s.l.)	CC	LC
<i>Elymus repens</i> (L.) Gould	Chiendent commun	CC	LC
<i>Equisetum arvense</i> L.	Prêle des champs	CC	LC
<i>Euonymus europaeus</i> L.	Fusain d'Europe	C	LC
<i>Eupatorium cannabinum</i> L.	Eupatoire chanvrine	C	LC
<i>Festuca arundinacea</i> Schreb.	Fétuque roseau (s.l.)	C	LC
<i>Fraxinus excelsior</i> L.	Frêne commun	CC	LC
<i>Galium aparine</i> L.	Gaillet gratteron	CC	LC
<i>Geranium pusillum</i> L.	Géranium fluet	C	LC
<i>Geranium pyrenaicum</i> Burm. f.	Géranium des Pyrénées	C	NA
<i>Geranium robertianum</i> L.	Géranium herbe-à-Robert	CC	LC
<i>Geum urbanum</i> L.	Benoîte commune	CC	LC
<i>Glechoma hederacea</i> L.	Lierre terrestre	CC	LC
<i>Hedera helix</i> L.	Lierre grimpant (s.l.)	CC	LC
<i>Heracleum sphondylium</i> L.	Berce commune ; Berce des prés ; Grande berce	CC	LC
<i>Lamium album</i> L.	Lamier blanc ; Ortie blanche	CC	LC
<i>Lapsana communis</i> L.	Lampsane commune (s.l.)	CC	LC
<i>Lolium multiflorum</i> Lam.	Ray-grass d'Italie	AC	NA
<i>Lolium perenne</i> L.	Ray-grass anglais ; Ray-grass commun ; Ivraie vivace	CC	LC
<i>Malva sylvestris</i> L.	Mauve sauvage	C	LC
<i>Matricaria recutita</i> L.	Matricaire camomille	CC	LC
<i>Medicago lupulina</i> L.	Luzerne lupuline ; Minette ; Mignette	CC	LC
<i>Mercurialis annua</i> L.	Mercuriale annuelle	CC	LC
<i>Papaver rhoeas</i> L.	Grand coquelicot	CC	LC
<i>Poa nemoralis</i> L.	Pâturin des bois	C	LC
<i>Poa pratensis</i> L.	Pâturin des prés (s.l.)	C	LC

Nom scientifique	Nom vernaculaire	Rareté	Menace
<i>Poa trivialis</i> L.	Pâturin commun (s.l.)	CC	LC
<i>Polygonum aviculare</i> L.	Renouée des oiseaux (s.l.) ; Traînage	CC	LC
<i>Potentilla reptans</i> L.	Potentille rampante ; Quintefeuille	CC	LC
<i>Prunus avium</i> (L.) L.	Merisier (s.l.)	CC	LC
<i>Quercus robur</i> L.	Chêne pédonculé	CC	LC
<i>Ranunculus repens</i> L.	Renoncule rampante ; Pied-de-poule	CC	LC
<i>Reseda lutea</i> L.	Réséda jaune	C	LC
<i>Rosa arvensis</i> Huds.	Rosier des champs	C	LC
<i>Sambucus nigra</i> L.	Sureau noir	CC	LC
<i>Silene latifolia</i> Poiret	Silène à larges feuilles (s.l.) ; Compagnon blanc	CC	LC
<i>Sisymbrium officinale</i> (L.) Scop.	Sisymbre officinal ; Herbe aux chantres	C	LC
<i>Sonchus asper</i> (L.) Hill	Laiteron rude	CC	LC
<i>Stachys sylvatica</i> L.	Épiaire des forêts ; Grande épiaire	CC	LC
<i>Stellaria holostea</i> L.	Stellaire holostée	C	LC
<i>Symphoricarpos albus</i> (L.) S.F. Blake	Symphorine blanche	PC	NA
<i>Taraxacum</i> sect. <i>Ruderalia</i> Kirschner, H. Øllgaard et Štěpánek	Pissenlit (section)	CC	NA
<i>Tilia cordata</i> Mill.	Tilleul à petites feuilles	AC	LC
<i>Ulmus minor</i> Mill.	Orme champêtre	CC	LC
<i>Urtica dioica</i> L.	Grande ortie	CC	LC
<i>Vicia cracca</i> L.	Vesce à épis	C	LC
<i>Vicia sepium</i> L.	Vesce des haies ; Vesce sauvage	C	LC