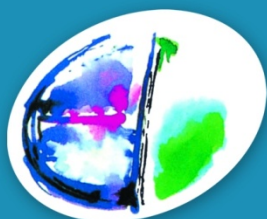


Bureau d'études  
d'ingénierie,  
conseils, services

# DIAGNOSTIC ET SCHEMA DIRECTEUR D'ASSAINISSEMENT COMMUNE D'AMAGNEY (25) PROPOSITION DE ZONAGE



Sciences Environnement



Ce dossier a été réalisé par :

# Sciences Environnement

Agence de Besançon

Pour le compte de : Communauté Urbaine du Grand Besançon Métropole

Chargé d'étude : Virginie BOISARD

La loi sur l'eau du 3 janvier 1992 dispose que **chaque commune ou groupement de communes doit délimiter après enquête publique, les zones d'assainissement collectif et les zones d'assainissement non collectif**. Cette obligation de zonage d'assainissement répond au souci de préservation d'environnement, de qualité des ouvrages d'épuration et de collecte, de respect de l'existant et de cohérence avec les documents d'urbanisme. Le zonage permet également de s'assurer de la mise en place des outils d'épuration les mieux adaptés à la configuration locale et au milieu considéré.

L'article L. 2224-10 du CGCT précise que les communes délimitent (entre autres) les zones d'assainissement collectif où elles sont tenues d'assurer la collecte des eaux usées domestiques et le stockage, l'épuration et le rejet ou la réutilisation de l'ensemble des eaux collectées. Cependant, le zonage ne constituant pas un document de programmation de travaux, celui-ci n'engage donc pas la collectivité sur un délai de réalisation d'éventuels travaux, ne crée pas de droits acquis pour les tiers, ne fige pas une situation en matière d'assainissement et n'a pas d'effet sur l'exercice par la commune de ses compétences. Ainsi en délimitant les zones, la commune ne s'engage pas à réaliser des équipements publics, ni à étendre les réseaux existants. De plus ce classement ne constitue pas un droit pour les propriétaires des parcelles concernées de disposer d'un équipement collectif à une échéance donnée, ni à obtenir gratuitement la réalisation des équipements d'assainissement nécessaire à leur desserte.

## Zonage d'assainissement d'Amagney

Dans le cadre du SDA, un nouveau plan de zonage d'assainissement est proposé pour la commune d'Amagney.

La commune dispose d'un zonage en vigueur. Il n'y aura que quelques modifications à la marge sur des habitations ne figurant pas dans le zonage d'assainissement « collectif » en vigueur et qui sont déjà raccordées au réseau d'assainissement ou qui figurent dans une zone possiblement urbanisable. Ces habitations seront incluses dans le zonage « collectif » (zones à ajouter sur les plans ci-après).

Il n'est pas prévu d'extension du réseau.

Il est prévu la réalisation d'un lotissement de 17 pavillons et 13 logements au Sud du village, entre les rues des Mirabelles et de Champlie. Cette zone à urbaniser s'inscrit déjà dans la zone d'assainissement « collectif » dans le zonage en vigueur et sera maintenue en collectif.

Deux variantes sont proposées au zonage d'assainissement pour le hameau des Longeaux du Bas actuellement située en zone d'assainissement « collectif » :

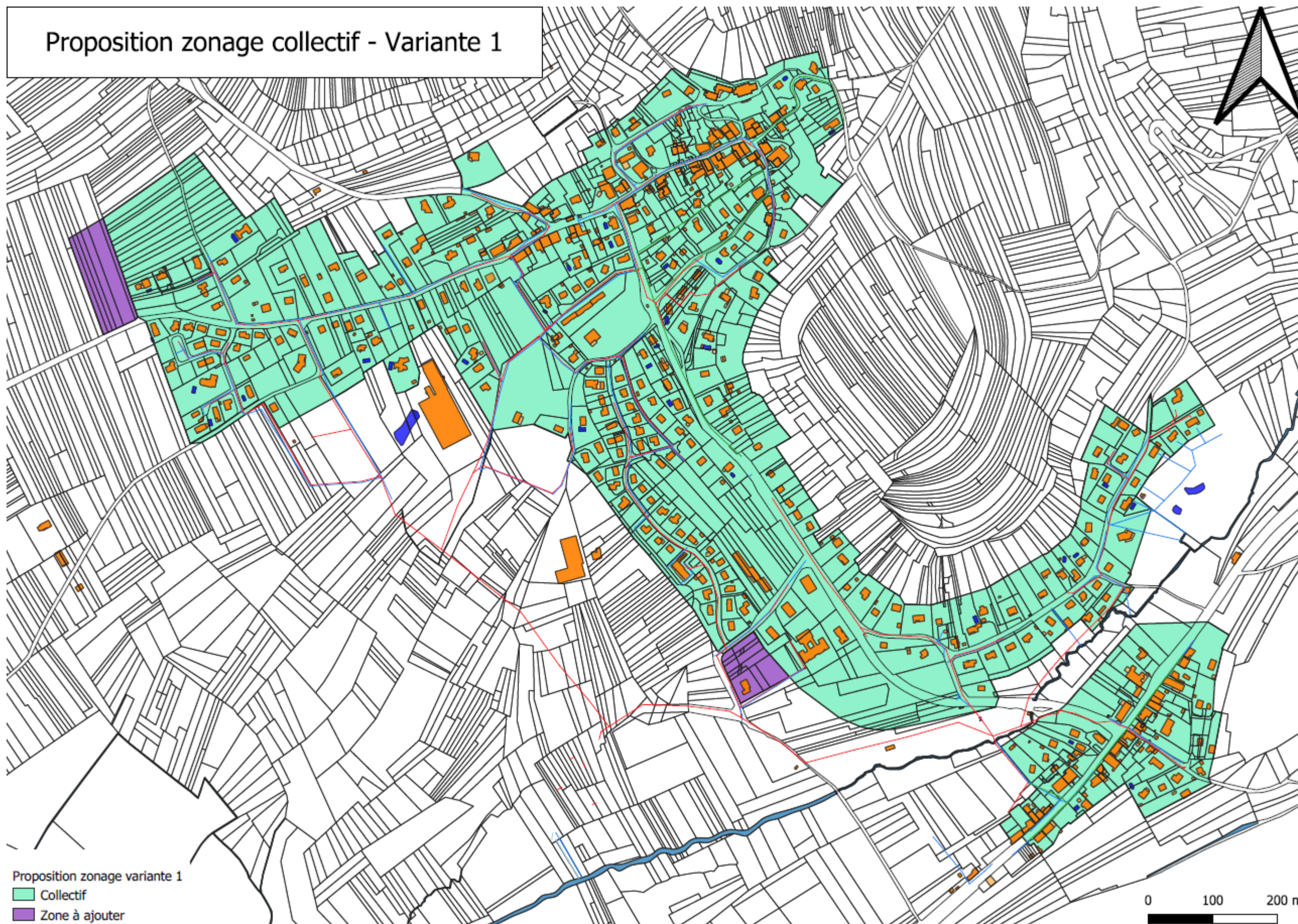
- **Variante 1** : Ce hameau sera maintenu dans le zonage « collectif ».
- **Variante 2** : Ce hameau sera inclus dans le zonage « non-collectif » en raison de la nécessité de remplacer la STEU d'Amagney liée à son raccordement à la station et du surcoût financier engendré.

La modification à la marge du zonage existant pourrait ne pas nécessiter d'Enquête Publique.

Le plan de zonage est annexé à ce document.

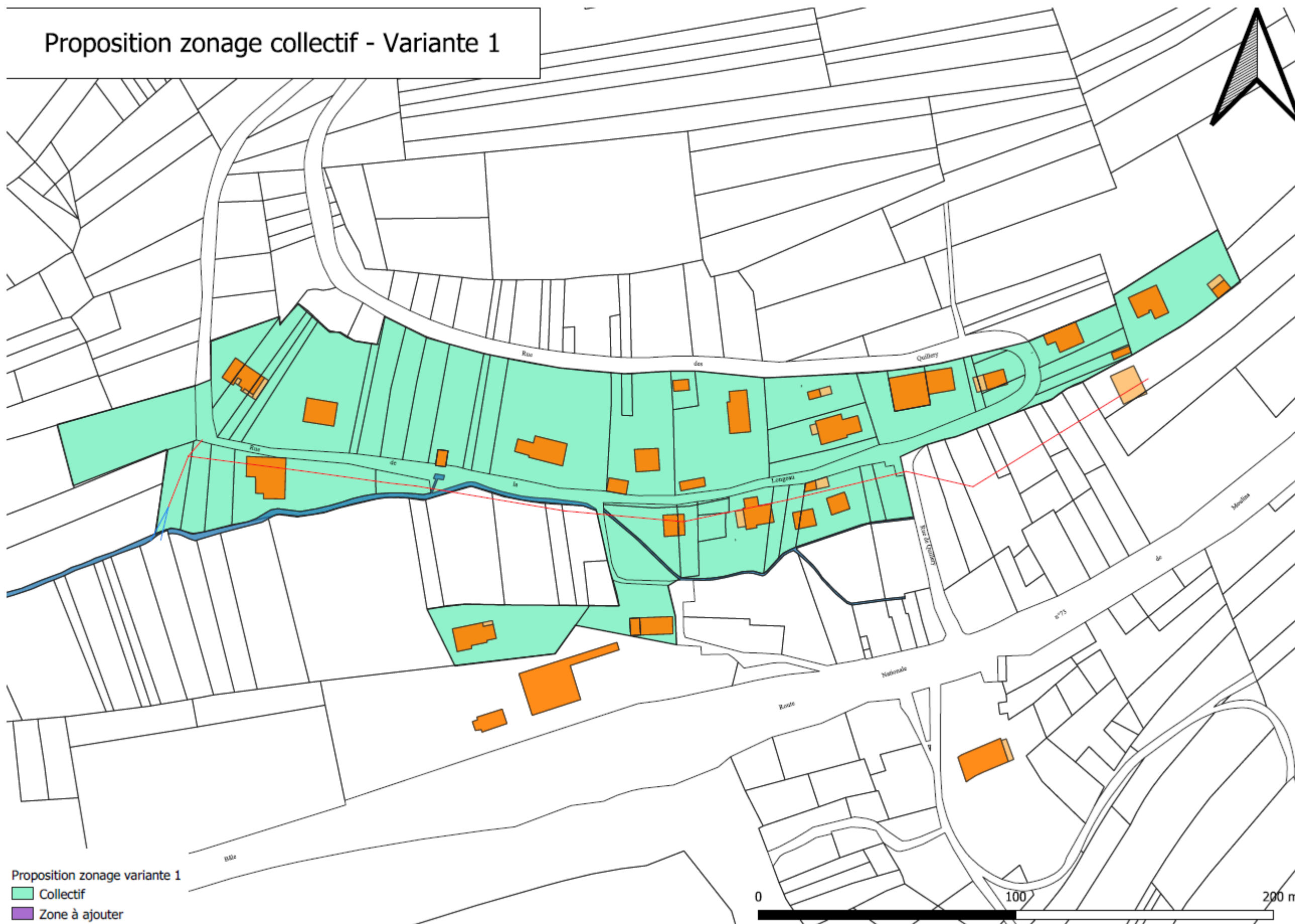


# Proposition zonage collectif - Variante 1



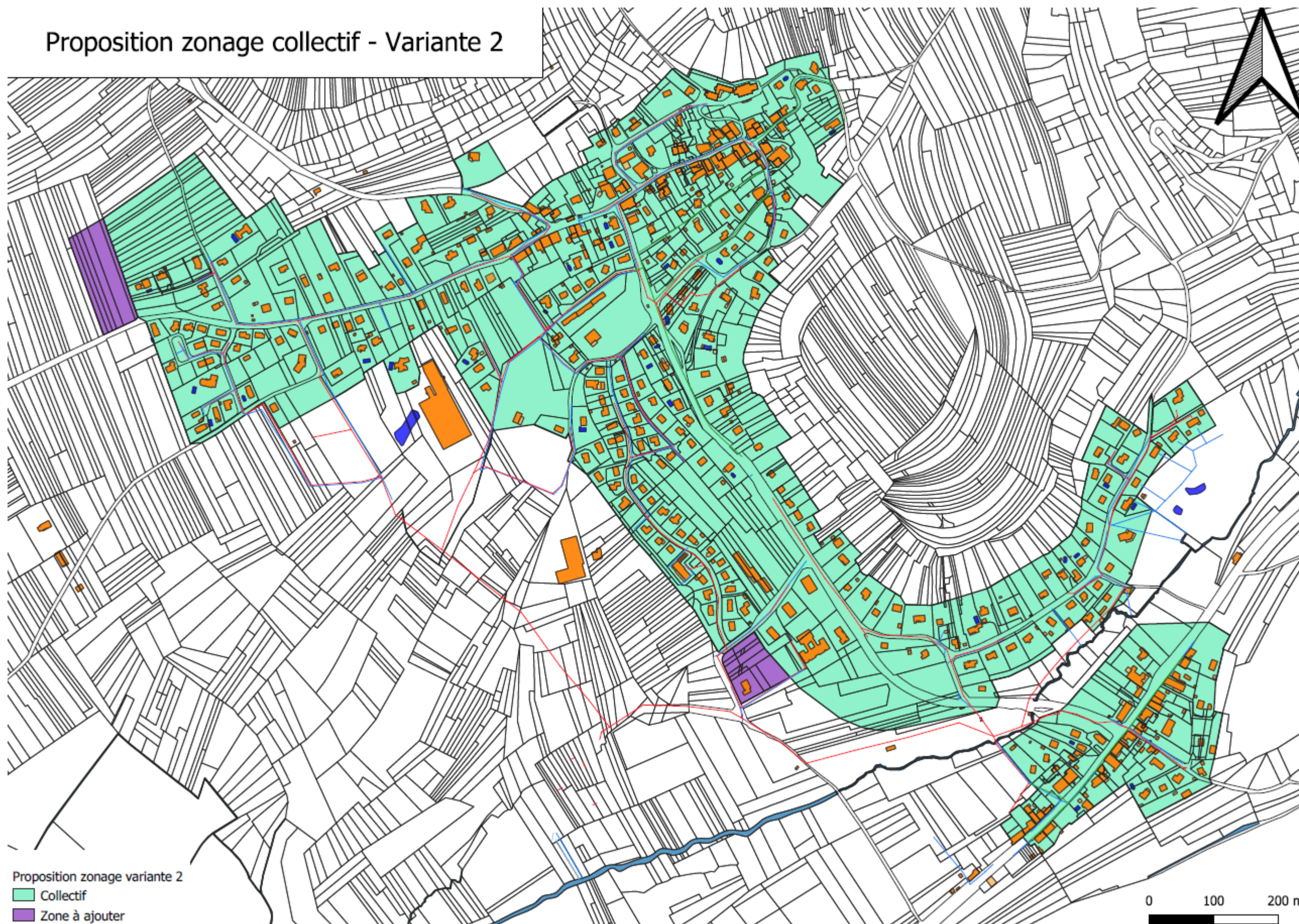


## Proposition zonage collectif - Variante 1



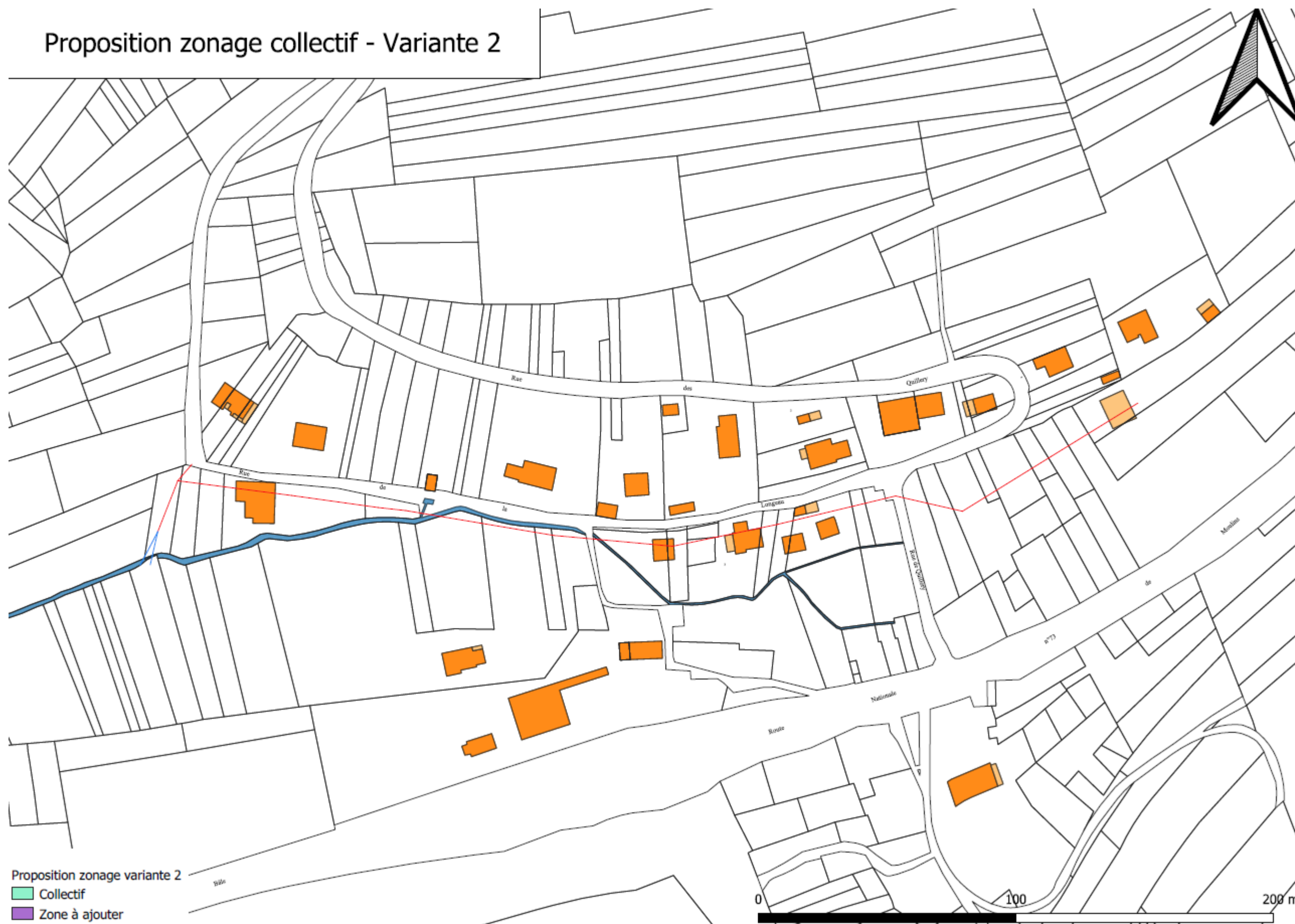


## Proposition zonage collectif - Variante 2





## Proposition zonage collectif - Variante 2







- 
-  Énergies renouvelables
  -  Aménagement et environnement
  -  Déchets, Diagnostics de pollution
  -  Carrières, Installations classées
  -  Milieu naturel
  -  Hydrogéologie
  -  Eaux superficielles
  -  Assainissement collectif et non collectif
  -  Maîtrise d'œuvre et réseaux d'eau potable



## Sciences Environnement

Agence de Clermont-Ferrand  
5 bis allée des roseaux  
63200 Riom  
Tél. +33 (0)4 73 38 84 73  
Fax +33 (0)3 81 80 01 08  
[clermont-ferrand@sciences-environnement.fr](mailto:clermont-ferrand@sciences-environnement.fr)

Agence de Besançon et Siège social  
6 boulevard Diderot  
25000 Besançon  
Tél. +33 (0)3 81 53 02 60  
Fax +33 (0)3 81 80 01 08  
[besancon@sciences-environnement.fr](mailto:besancon@sciences-environnement.fr)

Agence d'Auxerre  
12 rue du stade  
89290 Vincelles  
Tél. +33 (0)9 67 29 27 28  
Fax +33 (0)3 81 80 01 08  
[auxerre@sciences-environnement.fr](mailto:auxerre@sciences-environnement.fr)

[www.sciences-environnement.fr](http://www.sciences-environnement.fr)