



## Notices de gestion

### Chambéry métropole

#### Rédacteurs :

- Jérémie HAHN
- Matthieu PUXEDDU

Relecture : Jérémie HAHN

# Notice de gestion de la zone humide des Prailles (73CPNSII5I)



[www.gen-tereo.fr](http://www.gen-tereo.fr)

218 voie A. Bergès - 73800 Sainte Hélène du Lac  
Tél. 04 79 84 30 44

Dossier n°: 2012125

Document : 20131030-1

Date : 12/11/2013



# SOMMAIRE

<b>Zone humide des Prailles</b> .....	<b>1</b>
<b>1 - Contexte local</b> .....	<b>1</b>
1.1 - Localisation.....	1
1.2 - Contexte géologique.....	1
1.3 - Contexte historique.....	2
<b>2 - Contexte écologique</b> .....	<b>2</b>
<b>3 - Diagnostic</b> .....	<b>3</b>

## Table des illustrations

Carte 1 : Localisation du site des Prailles.....	1
Carte 2 : Géologie des Prailles.....	2
Photo 1 : Les Prailles en 1956.....	2
Photo 2 : Les Prailles en 2012.....	2
Photo 3 : Sonneur à ventre jaune.....	3
Photo 4 : Alyte accoucheur.....	3

**Aucune entrée de table d'illustration n'a été trouvée.**

**Crédit photographique** : toutes les photographies illustrant ce rapport ont été réalisées par les membres du bureau d'études TERE0.

# ZONE HUMIDE DES PRAILLES

## I - CONTEXTE LOCAL

### 1.1 - Localisation

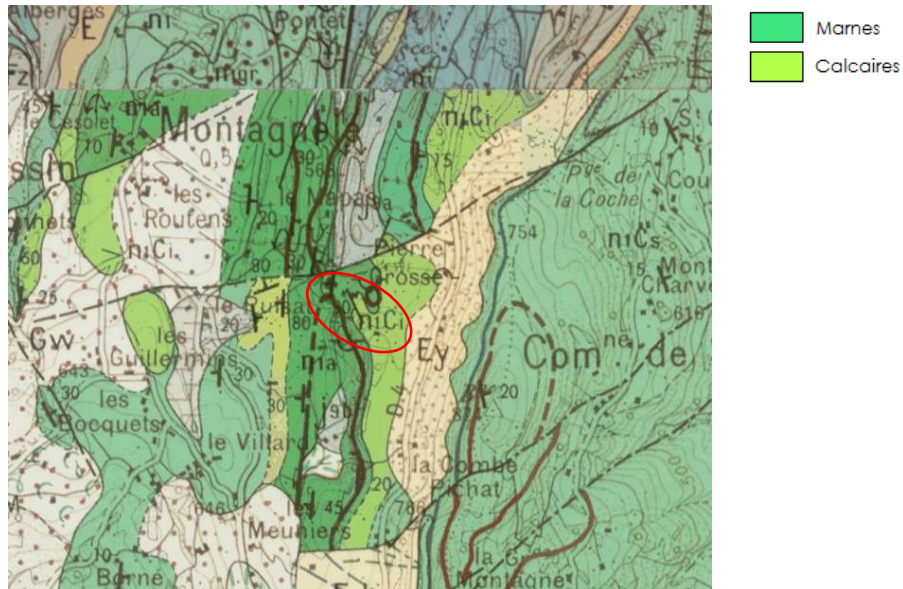
La zone humide des Prailles s'est installée sur un ancien carreau de carrière sur la commune de Montagole. Le cadastre est principalement constitué de parcelles privées. Ce site est inclus dans le périmètre du parc naturel régional de Chartreuse.



*Carte 1 : Localisation du site des Prailles*

### 1.2 - Contexte géologique

La zone humide des Prailles s'est développée à la fois sur des calcaires et des marnes. Les calcaires sont peu favorables à la rétention d'eau tandis que les marnes comportent de l'argile qui permet une certaine imperméabilité des infiltrations.



Carte 2 : Géologie des Prailles

### 1.3 - Contexte historique

L'analyse des photos aériennes montre que l'activité d'extraction de matériau s'est établie dès les années 50 avec une exploitation encore restreinte en surface. Puis durant les cinquante dernières années, la carrière s'est étendue. Dans l'environnement global, on note une simplification des parcelles agricoles, en lien avec la déprise de la seconde moitié du XX<sup>ème</sup> siècle. L'urbanisation s'est également développée mais de manière modérée. L'exploitation du site classé en zone humide a été stoppée en 1993.



Photo 1 : Les Prailles en 1956

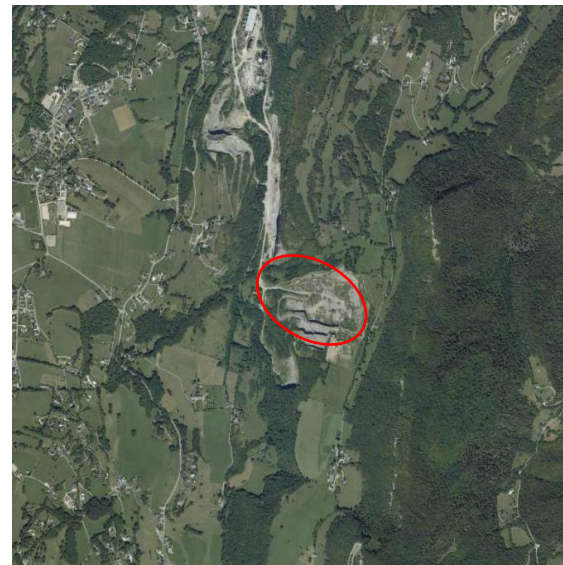


Photo 2 : Les Prailles en 2012

## 2 - CONTEXTE ECOLOGIQUE

Seule une visite pour la faune a pu être réalisée sur le site. L'accès en a ensuite été interdit par le propriétaire exploitant (société VICAT).

Le site est un ancien carreau de carrière réhabilité pour retenir les écoulements superficiels arrivant de l'ancien front d'exploitation au sud. Des dépressions ont été creusées et forment des mares plus ou moins temporaires colonisées par une végétation hygrophile (phragmites, joncs...). De façon globale, le site reste assez peu végétalisé du fait de l'absence de sol. En dehors de la proximité des écoulements et des mares, la végétation montre une affinité plutôt thermophile et xérophile (présence d'orchidées de stations sèches).

L'unique sortie ainsi que les données bibliographiques disponibles ont permis d'identifier plusieurs enjeux écologiques liés à la faune. Le site est notamment d'importance départementale pour les amphibiens puisqu'il abrite une population importante de sonneur à ventre jaune (*Bombina variegata*). Une autre espèce rare sur le département a été contactée (têtards). Il s'agit de l'alyte accoucheur (*Alytes obstetricans*). Ces deux espèces sont menacées en Savoie et le sonneur à ventre jaune fait l'objet d'un plan national d'action et est inscrit à l'annexe 2 de la directive « Habitats-Faune-Flore ». La grenouille rousse (*Rana temporaria*) est également présente (têtards observés). Concernant le reste de la faune, la bergeronnette des ruisseaux (*Motacilla cinerea*) est le seul oiseau inféodé aux zones humide qui ait été observé.

D'autres amphibiens ont été contactés par le Groupe Herpétologique Rhône-Alpes (GHRA) sur le site en 2009. Il s'agit du crapaud commun (*Bufo bufo*), de la salamandre tachetée (*Salamandra salamandra*) et du triton alpestre (*Ichthyosaura alpestris* - 1 observation d'un individu).

Ces espèces sont toutes protégées au niveau national.



Photo 3 : Sonneur à ventre jaune



Photo 4 : Alyte accoucheur

### **3 - DIAGNOSTIC**

Etant donné l'impossibilité de réaliser les passages d'étude de la faune et de la flore, il semble peu pertinent de réaliser un diagnostic et fixer les objectifs de gestion du site.

Il apparaît toutefois que l'intérêt prépondérant de la zone humide des Prailles réside dans la présence de plusieurs espèces d'amphibiens reproducteurs dont le sonneur à ventre jaune et l'alyte accoucheur.

Etant donné les enjeux de conservation concernant ces deux espèces à l'échelle départementale, régionale voire nationale, il semble important de conserver le site en l'état afin de garantir la pérennité des habitats occupés par ces espèces.