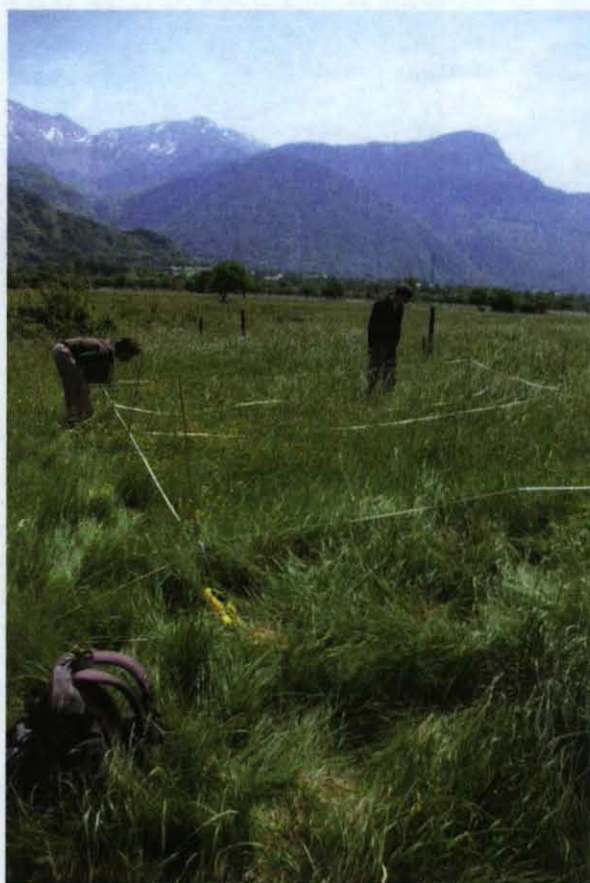


| Placette+Carré | Total 2008 | Total 2009 |
|----------------|------------|------------|
| CANA 01 E5 | 0 | 2 |
| CANA 02 A1 | 0 | 0 |
| CANA 02 | 0 | 1 |
| CANA 02 A3 | 0 | 0 |
| CANA 02 A4 | 0 | 0 |
| CANA 02 A5 | 0 | 0 |
| CANA 02 B1 | 0 | 0 |
| CANA 02 B2 | 0 | 0 |
| CANA 02 B3 | 0 | 0 |
| CANA 02 B4 | 0 | 0 |
| CANA 02 B5 | 0 | 0 |
| CANA 02 C1 | 0 | 0 |
| CANA 02 C2 | 0 | 0 |
| CANA 02 C3 | 0 | 0 |
| CANA 02 C4 | 2 | 0 |
| CANA 02 C5 | 0 | 0 |
| CANA 02 D1 | 0 | 1 |
| CANA 02 D2 | 0 | 0 |
| CANA 02 D3 | 0 | 0 |
| CANA 02 D4 | 0 | 0 |
| CANA 02 D5 | 0 | 0 |
| CANA 02 E1 | 0 | 0 |
| CANA 02 E2 | 0 | 0 |
| CANA 02 E3 | 0 | 0 |
| CANA 02 E4 | 0 | 0 |
| CANA 02 E5 | 0 | 0 |
| CANA 03 A1 | 5 | 3 |
| CANA 03 A2 | 1 | 1 |
| CANA 03 A3 | 1 | 0 |
| CANA 03 A4 | 1 | 3 |
| CANA 03 A5 | 4 | 2 |
| CANA 03 B1 | 2 | 6 |
| CANA 03 B2 | 3 | 2 |
| CANA 03 B3 | 5 | 2 |
| CANA 03 B4 | 8 | 1 |
| CANA 03 B5 | 1 | 0 |
| CANA 03 C1 | 0 | 1 |
| CANA 03 C2 | 3 | 4 |
| CANA 03 C3 | 0 | 4 |
| CANA 03 C4 | 3 | 0 |
| CANA 03 C5 | 0 | 0 |
| CANA 03 D1 | 2 | 2 |
| CANA 03 D2 | 0 | 4 |
| CANA 03 D3 | 3 | 1 |
| CANA 03 D4 | 1 | 0 |
| CANA 03 D5 | 0 | 2 |
| CANA 03 E1 | 3 | 1 |
| CANA 03 E2 | 5 | 0 |
| CANA 03 E3 | 2 | 0 |
| CANA 03 E4 | 1 | 0 |
| CANA 03 E5 | 0 | 1 |
| CANA 04 A1 | | 3 |
| CANA 04 A2 | | 0 |

| Placette+Carré | Total 2008 | Total 2009 |
|----------------|------------|------------|
| CANA 04 A3 | | 3 |
| CANA 04 A4 | | 1 |
| CANA 04 A5 | | 0 |
| CANA 04 B1 | | 0 |
| CANA 04 B2 | | 3 |
| CANA 04 B3 | | 2 |
| CANA 04 B4 | | 3 |
| CANA 04 B5 | | 1 |
| CANA 04 C1 | | 0 |
| CANA 04 C2 | | 1 |
| CANA 04 C3 | | 1 |
| CANA 04 C4 | | 4 |
| CANA 04 C5 | | 1 |
| CANA 04 D1 | | 0 |
| CANA 04 D2 | | 0 |
| CANA 04 D3 | | 0 |
| CANA 04 D4 | | 2 |
| CANA 04 D5 | | 1 |
| CANA 04 E1 | | 2 |
| CANA 04 E2 | | 0 |
| CANA 04 E3 | | 0 |
| CANA 04 E4 | | 0 |
| CANA 04 E5 | | 0 |



- **Suivi de la végétation du site :**

Date du suivi : 25/05/2009

Observateur : Gilles Pache

Présentation du site : Anciennes terrasses alluviales sur sables et graviers, en partie exploitées en gravières, site de dépôts réhabilité, mares phréatiques et plus au sud belles parcelles de prairies plus ou moins sèches et pâturées. Site avec des pelouses remarquables par la présence d'*Orchis coriophora*.

Intérêt floristique : *Teucrium scordium* et *Calamagrostis pseudophragmites* n'ont pas été observées, mais ceci est probablement lié au niveau très haut du lac lors de notre passage. Signalons la présence, hors site, dans les prairies adjacentes du côté Ouest de la route, d'autres *Orchis coriophora* dans des parcelles fauchées.

Orientation de gestion : Les zones remaniées de la partie nord-ouest du site et celles bordant le plan d'eau restent assez pauvres toutefois, peu végétalisées et une pression assez forte de pâturage. Ces milieux pionniers entretenus pour le crapaud calamite ne sont pas favorables à des espèces végétales remarquables.



- **Suivi de l'évolution des habitats**

Habitat/Code Corine : 2.1 - Gazon à *Carex viridula* en bordure de mare

Typicité/représentativité : Bonne - habitat assez ponctuel le long de certaines mares.

État de conservation : Moyenne.

Entretien/gestion : Maintenir par la fauche les secteurs de berges peu végétalisés.

N° de relevés : 400

Habitat/Code Corine : 87 - Moyenne ; présente des faciès divers sur le site.

Typicité/représentativité :

État de conservation : Moyen.

Entretien/gestion : Une partie de cet habitat devrait évoluer vers des pelouses maigres, une autre (habitats les plus perturbés, sur sols les plus grossiers) ne devrait évoluer que très lentement.

N° de relevés : 404, 408.

Habitat/Code Corine : 53.216 - Magnocariçaie à Carex elata et Phragmites australis.

Typicité/représentativité : Assez bonne - présent çà et là.

État de conservation : Bon

Entretien/gestion : RAS

N° de relevés : 401

Habitat/Code Corine : 53.112 - Herbier aquatique à Schoenoplectus lacustris.

Typicité/représentativité : Bonne - habitat rare sur le site.

État de conservation : Bon

Entretien/gestion : RAS

N° de relevés : 402

Habitat/Code Corine : 44.2 - Fourré arbustif colonisant une sorte de petite digue

Typicité/représentativité : Mauvaise - habitat mal caractérisé car jeune et de transition dynamique.

État de conservation : RAS

Entretien/gestion : RAS

N° de relevés : 403

Habitat/Code Corine : 38.22 - Prairie à Elytrigia repens sur argile

Typicité/représentativité : Typicité mauvaise ; faciès de recolonisation d'ancienne carrière.

État de conservation : Fermeture du milieu.

Entretien/gestion : Pratiquer la fauche.

N° de relevés : 406

Habitat/Code Corine : 34.322 - Pelouse à Bromus erectus, Koeleria macrantha et Festuca rubra sur argile

Typicité/représentativité : Typicité moyenne.

État de conservation : RAS

Entretien/gestion : Habitat localement surpâturé (notamment par les lapins)

N° de relevés : 405

Habitat/Code Corine : 34.322 - Pelouse rase à Potentilla pusilla et Achillea collina sur argile et cailloux avec espèces steppiques

Typicité/représentativité : Typicité faible, car le groupement est pionnier ou appauvri par le pâturage.

État de conservation : RAS

Entretien/gestion : Maintien du pâturage ou de la pression par les lapins à un niveau raisonnable, car une tendance au surpâturage est observée

N° de relevés : 404, 407

- **Suivi du crapaud calamite**

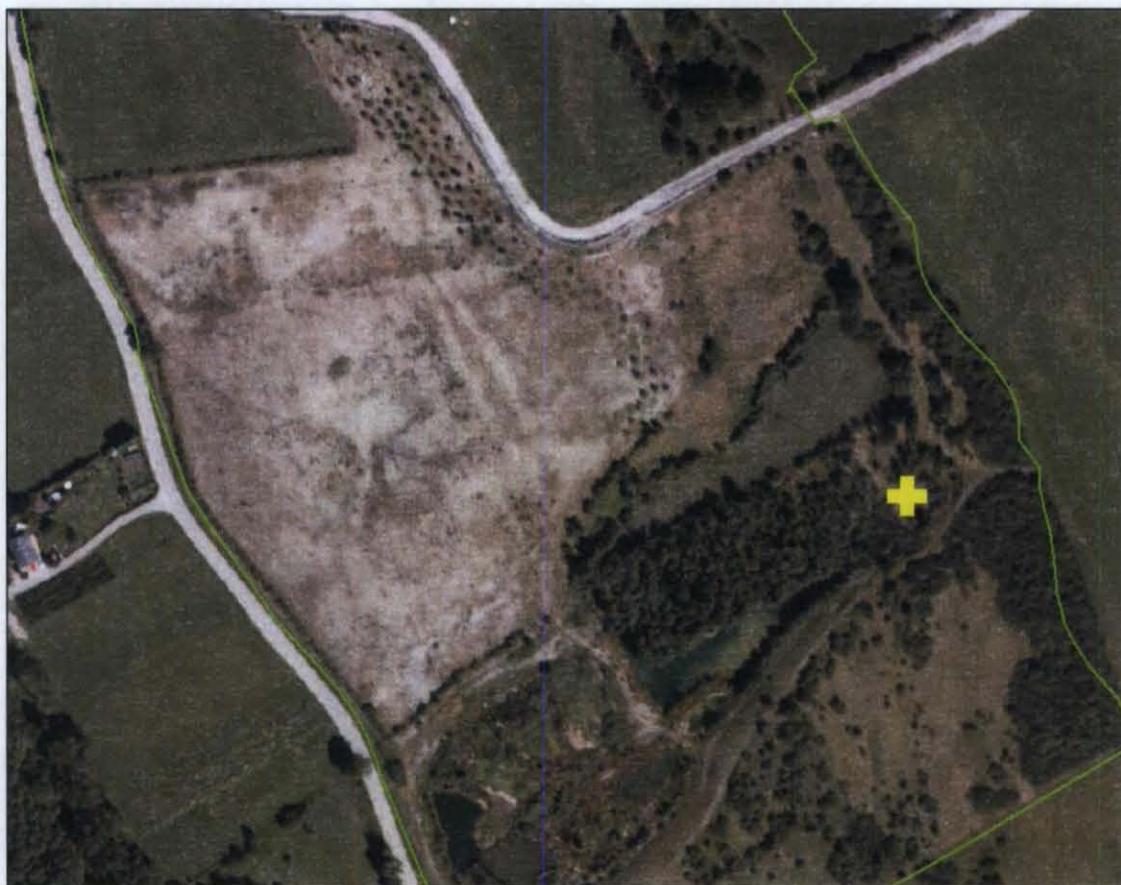
Non revu en 2007 et 2008 le crapaud calamite a fait l'objet de deux visites du site à une période favorable par le CORA Savoie.

Date du suivi : 22/05/2010 et 28/05/2009

Observateur : Ariane Celeyron (CORA)

Des jeunes biens formés sont vu sur une seule mare bien végétalisée.

Carte de localisation :



Commentaire : Présence d'une canne et de ses cannetons sur la mare, pouvant entraîner une prédation sur les têtards.

Sur la plaine du Canada comme aux Hurtières, l'habitat de reproduction actuel du crapaud calamite ne présente pas les conditions optimales pour sa reproduction : mares de grande taille, assez profondes et alimentées par la nappe donc ne montant pas en température, même en été, d'où une croissance lente des larves. Le creusement et surtout l'étanchéification de nouvelles mares sur des emplacements qui restent à définir permettraient un meilleur taux de survie des pontes.



Suivis Floristique 2009 des Sites CPN

Alpage du Plan

| Nom scientifique | Nom vernaculaire |
|--|--|
| <i>Allium schoenoprasum</i> L. | Ail cultivé |
| <i>Alnus alnobetula</i> (Ehrh.) C. Koch | Aune vert - Verne - Arcosse |
| <i>Antennaria dioica</i> (L.) Gaertner | Antennaire dioïque - Patte de chat dioïque |
| <i>Anthoxanthum odoratum</i> L. | Flouve odorante |
| <i>Astrantia minor</i> L. | Petite Astrance |
| <i>Bartsia alpina</i> L. | Bartsie des Alpes |
| <i>Caltha palustris</i> L. | Populage des marais |
| <i>Campanula scheuchzeri</i> Vill. | Campanule de Scheuchzer |
| <i>Cardamine amara</i> L. | Cardamine amère - Cresson amer |
| <i>Carex curta</i> Good | Laïche blanchâtre |
| <i>Carex davalliana</i> Sm. | Laïche de Davall |
| <i>Carex echinata</i> Murray | Laïche étoilée |
| <i>Carex flava</i> L. | Laïche jaune |
| <i>Carex nigra</i> (L.) Reichard | Laïche brune |
| <i>Carex ovalis</i> Good. | Laïche patte de lièvre |
| <i>Carex pallescens</i> L. | Laïche pâle |
| <i>Carex panicea</i> L. | Laïche faux panic |
| <i>Carex pauciflora</i> Lightf. | Laïche à peu de fleurs |
| <i>Carex rostrata</i> Stokes | Laïche renflée - Laïche rostrée |
| <i>Carex sempervirens</i> Vill. | Laïche toujours verte |
| <i>Carex viridula</i> Michaux subsp. <i>brachyrrhyncha</i> (C) | Laïche à fruits gracieux |
| <i>Carex viridula</i> Michaux subsp. <i>oedocarpa</i> (Anders) | Laïche déprimée |
| <i>Crepis conyzifolia</i> (Gouan) A. Kerner | Crépide à grandes fleurs |
| <i>Dactylorhiza fistulosa</i> (Moench) Baumann & Künk | Orchis à larges feuilles |
| <i>Deschampsia cespitosa</i> (L.) P. Beauv. | Canche cespiteuse |
| <i>Deschampsia flexuosa</i> (L.) Trin. | Canche flexueuse |
| <i>Drosera rotundifolia</i> L. | Rosolis hybride |
| <i>Dryopteris dilatata</i> (Hoffm.) A. Gray | Dryoptère dilaté |
| <i>Eleocharis quinqueflora</i> (F.X. Hartmann) O. Schwa | Scirpe à peu de fleurs |
| <i>Empetrum nigrum</i> L. subsp. <i>hermaphroditum</i> (Ha) | Camarine hermaphrodite |
| <i>Epilobium alsinifolium</i> Vill. | Epilobe à feuilles d'alsine |
| <i>Epilobium angustifolium</i> L. | Epilobe en épi - Laurier de St Antoine |
| <i>Epilobium palustre</i> L. | Epilobe des marais |
| <i>Eriophorum polystachion</i> L. [1753] | Linaigrette à feuilles étroites |
| <i>Eriophorum vaginatum</i> L. | Linaigrette à gaine |
| <i>Festuca nigrescens</i> Lam. | Fétuque noirâtre |
| <i>Festuca rubra</i> L. | Fétuque rouge |
| <i>Gentiana acaulis</i> L. | Gentiane à larges feuilles |
| <i>Gentiana punctata</i> L. | Gentiane poncutée |
| <i>Hieracium piliferum</i> Hoppe gr. | Epervière poilue |

| | |
|--|--|
| <i>Homogyne alpina</i> (L.) Cass. | Homogyne des Alpes |
| <i>Huperzia selago</i> (L.) Schrank & C.F.P. Mart. subsp. | Lycopode sélagine |
| <i>Juncus alpinoarticulatus</i> Chaix subsp. <i>alpinoarticul</i> | Jonc des Alpes |
| <i>Juncus filiformis</i> L. | Jonc filiforme |
| <i>Juncus triglumis</i> L. | Jonc à trois glumes |
| <i>Juniperus sibirica</i> Loddiges in Burgsd. | Genévrier nain |
| <i>Leontodon pyrenaicus</i> Gouan subsp. <i>helveticus</i> (| Liondent de Suisse |
| <i>Listera cordata</i> (L.) R. Br. | Listère à feuilles en coeur |
| <i>Loiseleuria procumbens</i> (L.) Desv. | Azalée naine |
| <i>Luzula multiflora</i> (Ehrh.) Lej. | Luzule à fleurs nombreuses |
| <i>Luzula nivea</i> (L.) DC. | Luzule blanche de neige |
| <i>Luzula sieberi</i> Tausch | Luzule de Sieber |
| <i>Luzula sudetica</i> (Willd.) DC. in Lam. & DC. [1815] | Luzule noircissante |
| <i>Lycopodium annotinum</i> L. subsp. <i>annotinum</i> | Lycopode à feuilles de genévrier |
| <i>Lycopodium clavatum</i> L. | Lycopode en massue |
| <i>Melampyrum sylvaticum</i> L. | Mélampyre des forêts |
| <i>Molinia caerulea</i> (L.) Moench | Molinie bleutée |
| <i>Nardus stricta</i> L. | Nard raide - Poil de chien |
| <i>Oxalis acetosella</i> L. | Oxalis petite oseille - Pain de coucou |
| <i>Parnassia palustris</i> L. subsp. <i>palustris</i> | Parnassie des marais |
| <i>Pedicularis tuberosa</i> L. | Pédiculaire tubéreuse |
| <i>Phyteuma betonicifolium</i> Vill. | Raiponce à feuilles de bétoine |
| <i>Phyteuma hemisphaericum</i> L. | Raiponce hémisphérique |
| <i>Pinguicula vulgaris</i> L. | Grassette des marais |
| <i>Plantago alpina</i> L. | Plantain des Alpes |
| <i>Poa alpina</i> L. | Pâturin des Alpes |
| <i>Potentilla erecta</i> (L.) Rauschel | Potentille tormentille |
| <i>Pseudorchis albida</i> (L.) 'A. & D. Löve | Orchis blanchâtre - Orchis miel |
| <i>Ranunculus aconitifolius</i> L. | Renoncule à feuilles d'aconit |
| <i>Rhododendron ferrugineum</i> L. | Rhododendron ferrugineux |
| <i>Rumex acetosella</i> L. | Petite oseille |
| <i>Saxifraga aizoides</i> L. | Saxifrage jaune des montagnes |
| <i>Saxifraga stellaris</i> L. subsp. <i>robusta</i> (Engler) Greml | |
| <i>Selaginella selaginoides</i> (L.) C.F. Martius | Sélaginelle spinuleuse |
| <i>Soldanella alpina</i> L. | Soldanelle des Alpes |
| <i>Solidago virgaurea</i> L. subsp. <i>virgaurea</i> | |
| <i>Sorbus aucuparia</i> L. | Sorbier des oiseleurs |
| <i>Spergularia rubra</i> (L.) J. & C. Presl | Spergulaire des champs - Spergulaire rouge |
| <i>Stellaria alsine</i> Grimm | Stellaire des sources |
| <i>Tofieldia calyculata</i> (L.) Wahlenb. | Tofieldie des marais |
| <i>Trichophorum cespitosum</i> (L.) Hartman | Scirpe gazonnant |
| <i>Trifolium alpinum</i> L. | Trèfle des Alpes |
| <i>Vaccinium myrtillus</i> L. | Airelle myrtille |
| <i>Vaccinium uliginosum</i> L. subsp. <i>microphyllum</i> (La | Airelle des marais à petites feuilles |

| | |
|---|-----------------------------|
| <i>Vaccinium vitis-idaea</i> L. subsp. <i>vitis-idaea</i> | Airelle rouge |
| <i>Veratrum lobelianum</i> Bernh. in Schrader | Vératre vert |
| <i>Veronica bellidioides</i> L. | Véronique fausse paquerette |
| <i>Veronica serpyllifolia</i> L. subsp. <i>humifusa</i> (Dickson) | Véronique des Apennins |
| <i>Viola palustris</i> L. | Violette des marais |

Bois des Bassins

| Nom scientifique | Nom vernaculaire |
|---|---|
| <i>Acer campestre</i> L. subsp. <i>campestre</i> | Erable champêtre |
| <i>Acer pseudoplatanus</i> L. | Erable sycomore |
| <i>Aceras anthropophorum</i> (L.) Aiton fil. | Orchis homme pendu |
| <i>Ajuga reptans</i> L. | Bugle rampante |
| <i>Allium ursinum</i> L. subsp. <i>ursinum</i> | Ail des ours |
| <i>Anemone nemorosa</i> L. | Anémone Sylvie - Anémone des bois |
| <i>Anthoxanthum odoratum</i> L. | Flouve odorante |
| <i>Arum maculatum</i> L. | Gouet tacheté - Pied de veau |
| <i>Athyrium filix-femina</i> (L.) Roth | Fougère femelle |
| <i>Berberis vulgaris</i> L. | Epine vinette |
| <i>Brachypodium sylvaticum</i> (Hudson) P. Beauv. | Brachypode des bois |
| <i>Calystegia sepium</i> (L.) R. Br. | Liseron des haies |
| <i>Carex acutiformis</i> Ehrh. | Laïche des marais |
| <i>Carex digitata</i> L. | Laïche digitée |
| <i>Carex elata</i> All. subsp. <i>elata</i> | Laïche élevée |
| <i>Carex flacca</i> Schreber | Laïche glauque |
| <i>Carex sylvatica</i> Hudson | Laïche des forêts |
| <i>Carex viridula</i> Michaux subsp. <i>brachyrrhyncha</i> (Cecchi) S. P. | Laïche à fruits gracieux |
| <i>Carpinus betulus</i> L. | Charme |
| <i>Circaea lutetiana</i> L. subsp. <i>lutetiana</i> | Circée des sorcières |
| <i>Clematis vitalba</i> L. | Clématite vigne blanche - Herbe aux gueux |
| <i>Cornus sanguinea</i> L. | Cornouiller sanguin |
| <i>Corylus avellana</i> L. | Noisetier - Coudrier |
| <i>Crataegus monogyna</i> Jacq. | Aubépine à un style ; Epine noire |
| <i>Dryopteris filix-mas</i> (L.) Schott | Dryoptère fougère mâle |
| <i>Equisetum arvense</i> L. | Prêle des champs - Queue de chat |
| <i>Equisetum telmateia</i> Ehrh. | Prêle géante |
| <i>Euphorbia cyparissias</i> L. | Euphorbe petit cyprès |
| <i>Evonymus europaeus</i> L. | Fusain d'Europe - Bonnet de prêtre |
| <i>Festuca arundinacea</i> Schreber | Fétuque faux roseau |
| <i>Fragaria vesca</i> L. | Fraisier des bois |
| <i>Fraxinus excelsior</i> L. | Frêne élevé |
| <i>Galium mollugo</i> L. subsp. <i>mollugo</i> | |
| <i>Geum urbanum</i> L. | Benoite des murs |
| <i>Glechoma hederacea</i> L. | Lierre terrestre |
| <i>Hedera helix</i> L. | Lierre |
| <i>Iris foetidissima</i> L. | Iris fétide - Iris gigot |
| <i>Iris pseudacorus</i> L. | Iris faux acore - Flambe d'eau |
| <i>Juglans regia</i> L. | Noyer royal |
| <i>Ligustrum vulgare</i> L. | Troène vulgaire |
| <i>Lolium perenne</i> L. | Ivraie vivace - Ray gras anglais |
| <i>Lonicera xylosteum</i> L. | Chèvrefeuille des haies |

| | |
|---|--|
| <i>Lysimachia vulgaris</i> L. | Lysimaque commune |
| <i>Lythrum salicaria</i> L. | Salicaire des marais |
| <i>Orchis mascula</i> (L.) L. | Orchis mâle |
| <i>Orchis simia</i> Lam. | Orchis singe |
| <i>Paris quadrifolia</i> L. | Parisette à quatre feuilles |
| <i>Phragmites australis</i> (Cav.) Steudel | Roseau commun |
| <i>Plantago lanceolata</i> L. | Plantain lancéolé |
| <i>Poa nemoralis</i> L. | Pâturin des bois |
| <i>Polygonatum multiflorum</i> (L.) All. | Sceau de salomon multiflore |
| <i>Populus nigra</i> L. | Peuplier noir |
| <i>Populus tremula</i> L. | Peuplier tremble |
| <i>Potentilla reptans</i> L. | Potentille rampante - Quinte feuille |
| <i>Potentilla sterilis</i> (L.) Garcke | Potentille faux fraisier |
| <i>Primula elatior</i> (L.) Hill | Primevère hybride |
| <i>Primula vulgaris</i> Hudson | Primevère acaule |
| <i>Prunella vulgaris</i> L. | Brunelle commune |
| <i>Prunus avium</i> L. | Merisier - Cerisier rouge - Cerisier sauvage |
| <i>Prunus padus</i> L. | Merisier à grappes - Bois puant |
| <i>Prunus spinosa</i> L. | Prunellier épineux - Epine noire |
| <i>Quercus robur</i> L. | Chêne pédonculé - Chêne rouvre |
| <i>Ranunculus ficaria</i> L. | Ficaire du printemps |
| <i>Rhamnus cathartica</i> L. | Nerprun purgatif |
| <i>Rosa canina</i> L. | Eglantier des chiens |
| <i>Rubus caesius</i> L. | Ronce bleuâtre |
| <i>Rubus idaeus</i> L. | Framboisier |
| <i>Salix cinerea</i> L. | Saule cendré |
| <i>Taraxacum officinale</i> Weber | Pissenlit des près - Dent de lion - Pissenlit offi |
| <i>Tilia cordata</i> Miller | Tilleul à petites feuilles - Tilleul en coeur |
| <i>Tilia platyphyllos</i> Scop. | Tilleul à grandes feuilles |
| <i>Trifolium medium</i> L. | Trèfle flexueux |
| <i>Urtica dioica</i> L. | Ortie dioïque - Grande Ortie |
| <i>Verbascum lychnitis</i> L. | Molène lychnite |
| <i>Viburnum lantana</i> L. | Viorne mancienne |
| <i>Viburnum opulus</i> L. | Viorne obier |
| <i>Viola odorata</i> L. | Violette odorante |
| <i>Viola reichenbachiana</i> Jordan ex Boreau | Violette des bois |
| <i>Viola riviniana</i> Reichenb. | Violette de Rivinus |

Boucherance - La Lilette

| Nom scientifique | Nom vernaculaire |
|---|--|
| <i>Acer pseudoplatanus</i> L. | Erable sycomore |
| <i>Achillea millefolium</i> L. | Achillée mille feuilles - Herbe au charpentier |
| <i>Agrostis gigantea</i> Roth | Agrostide géante |
| <i>Agrostis stolonifera</i> L. | Agrostide stolonifère |
| <i>Ajuga reptans</i> L. | Bugle rampante |
| <i>Allium oleraceum</i> L. | Ail des jachères |
| <i>Alnus glutinosa</i> (L.) Gaertn. | Aune glutineux - Aune noir |
| <i>Angelica sylvestris</i> L. | Angélique des bois |
| <i>Betula alba</i> L. | Bouleau pubescent |
| <i>Brachypodium sylvaticum</i> (Hudson) P. Beauv. | Brachypode des bois |
| <i>Briza media</i> L. | Brize amourette - Brize tremblante |
| <i>Calamagrostis epigejos</i> (L.) Roth | Calamagrostide commune - Cal. des bois |
| <i>Calystegia sepium</i> (L.) R. Br. | Liseron des haies |
| <i>Carex acutiformis</i> Ehrh. | Laïche des marais |
| <i>Carex davalliana</i> Sm. | Laïche de Davall |
| <i>Carex distans</i> L. | Laïche à épis distants |
| <i>Carex elata</i> All. subsp. <i>elata</i> | Laïche élevée |
| <i>Carex flacca</i> Schreber | Laïche glauque |
| <i>Carex panicea</i> L. | Laïche faux panic |
| <i>Carex tomentosa</i> L. | Laïche à fruits tomenteux |
| <i>Carex viridula</i> Michaux subsp. <i>brachyrrhyncha</i> (Cecchi) S. P. | Laïche à fruits gracieux |
| <i>Centaurium erythraea</i> Rafn subsp. <i>erythraea</i> | |
| <i>Circaea lutetiana</i> L. subsp. <i>lutetiana</i> | Circée des sorcières |
| <i>Cirsium arvense</i> (L.) Scop. | Cirse des champs |
| <i>Cirsium monspessulanum</i> (L.) Hill | Cirse de Montpellier |
| <i>Cirsium palustre</i> (L.) Scop. | Cirse des marais |
| <i>Cladium mariscus</i> (L.) Pohl | Marisque à feuilles en scie |
| <i>Clematis vitalba</i> L. | Clématite vigne blanche - Herbe aux gueux |
| <i>Colchicum autumnale</i> L. | Colchique d'automne |
| <i>Cornus sanguinea</i> L. | Cornouiller sanguin |
| <i>Corylus avellana</i> L. | Noisetier - Coudrier |
| <i>Cyperus fuscus</i> L. | Souchet brun noirâtre |
| <i>Dactylorhiza fistulosa</i> (Moench) Baumann & Künk | Orchis à larges feuilles |
| <i>Deschampsia cespitosa</i> (L.) P. Beauv. | Canche cespiteuse |
| <i>Eleocharis austriaca</i> Hayek | Scirpe d'Autriche |
| <i>Epilobium hirsutum</i> L. | Epilobe hérissé |
| <i>Epilobium parviflorum</i> Schreber | Epilobe à petites fleurs |
| <i>Epilobium tetragonum</i> L. | Epilobe à quatre angles |
| <i>Epipactis palustris</i> (L.) Crantz | Epipactis des marais |
| <i>Equisetum arvense</i> L. | Prêle des champs - Queue de chat |
| <i>Equisetum telmateia</i> Ehrh. | Prêle géante |
| <i>Eriophorum latifolium</i> Hoppe | Linaigrette à feuilles larges |

| | |
|--|--------------------------------------|
| <i>Eriophorum polystachion</i> L. [1753] | Linaigrette à feuilles étroites |
| <i>Eupatorium cannabinum</i> L. | Eupatoire chanvrine |
| <i>Evonymus europaeus</i> L. | Fusain d'Europe - Bonnet de prêtre |
| <i>Festuca arundinacea</i> Schreber | Fétuque faux roseau |
| <i>Festuca trichophylla</i> (Gaudin) K. Richter | |
| <i>Filipendula ulmaria</i> (L.) Maxim. | Filipendule reine des près |
| <i>Frangula alnus</i> Miller | Bourdaine |
| <i>Fraxinus excelsior</i> L. | Frêne élevé |
| <i>Galium mollugo</i> L. | Gaillet mou |
| <i>Galium mollugo</i> L. subsp. <i>erectum</i> Syme | Gaillet mou |
| <i>Galium mollugo</i> L. subsp. <i>mollugo</i> | |
| <i>Galium palustre</i> L. subsp. <i>elongatum</i> (C. Presl) Lan | |
| <i>Galium palustre</i> L. subsp. <i>palustre</i> | |
| <i>Galium uliginosum</i> L. | Gaillet aquatique - Gaillet fangeux |
| <i>Genista tinctoria</i> L. | Genêt des teinturiers |
| <i>Geum urbanum</i> L. | Benoite des murs |
| <i>Hedera helix</i> L. | Lierre |
| <i>Holcus lanatus</i> L. | Houlque laineuse |
| <i>Humulus lupulus</i> L. | Houblon grimpant |
| <i>Inula helvetica</i> Weber | Inule de Suisse |
| <i>Juncus articulatus</i> L. | Jonc articulé |
| <i>Juncus compressus</i> Jacq. | Jonc comprimé |
| <i>Juncus inflexus</i> L. | Jonc glauque - Jonc courbé |
| <i>Juncus subnodulosus</i> Schrank | Jonc noueux |
| <i>Linum catharticum</i> L. | Lin purgatif |
| <i>Lonicera xylosteum</i> L. | Chèvrefeuille des haies |
| <i>Lotus glaber</i> Miller | Lotier à feuilles ténues |
| <i>Lotus pedunculatus</i> Cav. | Lotier des marais |
| <i>Lysimachia vulgaris</i> L. | Lysimaque commune |
| <i>Lythrum salicaria</i> L. | Salicaire des marais |
| <i>Mentha aquatica</i> L. | Menthe aquatique |
| <i>Molinia caerulea</i> (L.) Moench subsp. <i>arundinacea</i> | Molinie élevée |
| <i>Oenanthe lachenalii</i> C.C. Gmelin | Oenanthe de Lachenal |
| <i>Panicum capillare</i> L. | Panic capillaire |
| <i>Parnassia palustris</i> L. subsp. <i>palustris</i> | Parnassie des marais |
| <i>Phragmites australis</i> (Cav.) Steudel | Roseau commun |
| <i>Plantago lanceolata</i> L. | Plantain lancéolé |
| <i>Poa annua</i> L. | Pâturin annuel |
| <i>Potamogeton coloratus</i> Hornem. | Potamot coloré |
| <i>Potamogeton natans</i> L. | Potamot brillant |
| <i>Potentilla erecta</i> (L.) Rauschel | Potentille tormentille |
| <i>Potentilla reptans</i> L. | Potentille rampante - Quinte feuille |
| <i>Primula elatior</i> (L.) Hill | Primevère hybride |
| <i>Prunella vulgaris</i> L. | Brunelle commune |

| | |
|---|--|
| <i>Prunus padus</i> L. subsp. <i>padus</i> | |
| <i>Quercus robur</i> L. | Chêne pédonculé - Chêne rouvre |
| <i>Robinia pseudoacacia</i> L. | Robinier faux acacia |
| <i>Rubus caesius</i> L. | Ronce bleuâtre |
| <i>Salix cinerea</i> L. | Saule cendré |
| <i>Samolus valerandi</i> L. | Samole de Valérand |
| <i>Schoenoplectus tabernaemontani</i> (C.C. Gmelin) P | Scirpe glauque |
| <i>Schoenus nigricans</i> L. | Choin noiratre |
| <i>Selinum carvifolium</i> (L.) L. | Sélin à feuilles de carvi |
| <i>Senecio aquaticus</i> Hill | Séneçon aquatique |
| <i>Solidago gigantea</i> Aiton | Solidage géante |
| <i>Sorbus torminalis</i> (L.) Crantz | Alisier torminal |
| <i>Succisa pratensis</i> Moench | Succise des près |
| <i>Utricularia minor</i> L. | Petite Utriculaire - Utriculaire fluette |
| <i>Valeriana dioica</i> L. | Valériane dioïque |
| <i>Valeriana officinalis</i> L. | Valériane officinale |
| <i>Verbena officinalis</i> L. | Verveine officinale |
| <i>Viburnum lantana</i> L. | Viorne mancienne |
| <i>Viburnum opulus</i> L. | Viorne obier |
| <i>Vicia cracca</i> L. | Vesce cracca - Pois à crapauds |

Grand Leyat

| Nom scientifique | Nom vernaculaire |
|--|--|
| <i>Calluna vulgaris</i> (L.) Hull | Callune fausse bruyère - Brande |
| <i>Carex curta</i> Good | Laïche blanchâtre |
| <i>Carex echinata</i> Murray | Laïche étoilée |
| <i>Carex limosa</i> L. | Laïche des tourbières - Laï. des bourbiers |
| <i>Carex nigra</i> (L.) Reichard | Laïche brune |
| <i>Carex pauciflora</i> Lighft. | Laïche à peu de fleurs |
| <i>Carex rostrata</i> Stokes | Laïche renflée - Laïche rostrée |
| <i>Deschampsia flexuosa</i> (L.) Trin. | Canche flexueuse |
| <i>Drosera rotundifolia</i> L. | Rosolis hybride |
| <i>Eriophorum vaginatum</i> L. | Linaigrette à gaine |
| <i>Juncus filiformis</i> L. | Jonc filiforme |
| <i>Luzula multiflora</i> (Ehrh.) Lej. | Luzule à fleurs nombreuses |
| <i>Lycopodiella inundata</i> (L.) Holub | Lycopodielle des tourbières |
| <i>Molinia caerulea</i> (L.) Moench subsp. <i>caerulea</i> | Molinie bleutée |
| <i>Nardus stricta</i> L. | Nard raide - Poil de chien |
| <i>Picea abies</i> (L.) Karsten | Epicéa - Pesse |
| <i>Potentilla erecta</i> (L.) Rauschel | Potentille tormentille |
| <i>Trichophorum cespitosum</i> (L.) Hartman | Scirpe gazonnant |
| <i>Vaccinium myrtillus</i> L. | Airelle myrtille |
| <i>Vaccinium vitis-idaea</i> L. subsp. <i>vitis-idaea</i> | Airelle rouge |
| <i>Viola palustris</i> L. | Violette des marais |

La Bialle - Les Bassins-Mollard

| Nom scientifique | Nom vernaculaire |
|--|---|
| <i>Acer pseudoplatanus</i> L. | Erable sycomore |
| <i>Achillea roseo-alba</i> Ehrend. | Achillée rose pâle |
| <i>Agrimonia eupatoria</i> L. | Aigremoine eupatoire |
| <i>Agrostis gigantea</i> Roth | Agrostide géante |
| <i>Agrostis stolonifera</i> L. | Agrostide stolonifère |
| <i>Alisma plantago-aquatica</i> L. [Ⓜ] A. plantago ⁻ | Plantain d'eau commun = Flûteau commun |
| <i>Allium ursinum</i> L. subsp. <i>ursinum</i> | Ail des ours |
| <i>Alnus glutinosa</i> (L.) Gaertn. | Aune glutineux - Aune noir |
| <i>Alnus incana</i> (L.) Moench | Aune blanchâtre |
| <i>Anagallis arvensis</i> L. | Mouron des champs - Mouron rouge |
| <i>Angelica sylvestris</i> L. | Angélique des bois |
| <i>Arrhenatherum elatius</i> (L.) P. Beauv. ex J. & C. Pre | Avoine élevée - Fromental - Fenasse |
| <i>Athyrium filix-femina</i> (L.) Roth | Fougère femelle |
| <i>Blackstonia acuminata</i> (Koch & Ziz) Domin subsp. | Chlora acuminée |
| <i>Blackstonia perfoliata</i> (L.) Hudson subsp. <i>perfoliat</i> | |
| <i>Brachypodium rupestre</i> (Host) Roemer & Schultes | Brachypode des rochers |
| <i>Brachypodium sylvaticum</i> (Hudson) P. Beauv. | Brachypode des bois |
| <i>Briza media</i> L. | Brize amourette - Brize tremblante |
| <i>Bromus erectus</i> Hudson | Brome dressé |
| <i>Calamagrostis epigejos</i> (L.) Roth | Calamagrostide commune - Cal. des bois |
| <i>Calystegia sepium</i> (L.) R. Br. | Liseron des haies |
| <i>Carex acutiformis</i> Ehrh. | Laïche des marais |
| <i>Carex caryophyllea</i> Latourr. | Laïche printanière |
| <i>Carex distans</i> L. | Laïche à épis distants |
| <i>Carex elata</i> All. subsp. <i>elata</i> | Laïche élevée |
| <i>Carex flacca</i> Schreber | Laïche glauque |
| <i>Carex hirta</i> L. | Laïche hérissée |
| <i>Carex panicea</i> L. | Laïche faux panic |
| <i>Carex remota</i> L. | Laïche à épillets espacés |
| <i>Carex spicata</i> Hudson | Laïche en épi |
| <i>Carex viridula</i> Michaux subsp. <i>brachyrrhyncha</i> (Ce | Laïche à fruits gracieux |
| <i>Centaurium erythraea</i> Rafn subsp. <i>erythraea</i> | |
| <i>Centaurium pulchellum</i> (Swartz) Druce subsp. <i>pul</i> | |
| <i>Cerastium fontanum</i> Baumg. subsp. <i>vulgare</i> (Hart | Céaiste commun |
| <i>Cirsium arvense</i> (L.) Scop. | Cirse des champs |
| <i>Cirsium palustre</i> (L.) Scop. | Cirse des marais |
| <i>Cirsium vulgare</i> (Savi) Ten. | Cirse à feuilles lancéolées |
| <i>Cladium mariscus</i> (L.) Pohl | Marisque à feuilles en scie |
| <i>Clematis vitalba</i> L. | Clématite vigne blanche - Herbe aux gueux |
| <i>Conyza canadensis</i> (L.) Cronq. | Vergerette du Canada |
| <i>Cornus sanguinea</i> L. | Cornouiller sanguin |
| <i>Corylus avellana</i> L. | Noisetier - Coudrier |

| | |
|--|---------------------------------------|
| <i>Crataegus monogyna</i> Jacq. | Aubépine à un style ; Epine noire |
| <i>Cuscuta planiflora</i> Ten. | Cuscute à fleurs planes |
| <i>Cyperus fuscus</i> L. | Souchet brun noirâtre |
| <i>Dactylis glomerata</i> L. subsp. <i>glomerata</i> | Dactyle petotonné |
| <i>Dactylorhiza incarnata</i> (L.) Soç | Orchis incarnat |
| <i>Daucus carota</i> L. | Carotte commune |
| <i>Deschampsia cespitosa</i> (L.) P. Beauv. | Canche cespiteuse |
| <i>Dipsacus fullonum</i> L. | Cardère sauvage - Cabaret des oiseaux |
| <i>Dryopteris filix-mas</i> (L.) Schott | Dryoptère fougère mâle |
| <i>Eleocharis palustris</i> (L.) Roemer & Schultes | Scirpe des marais |
| <i>Epipactis palustris</i> (L.) Crantz | Epipactis des marais |
| <i>Equisetum arvense</i> L. | Prêle des champs - Queue de chat |
| <i>Equisetum telmateia</i> Ehrh. | Prêle géante |
| <i>Erigeron annuus</i> (L.) Pers. | Vergerette annuelle |
| <i>Eupatorium cannabinum</i> L. | Eupatoire chanvrine |
| <i>Euphorbia cyparissias</i> L. | Euphorbe petit cyprès |
| <i>Euphorbia maculata</i> L. | Euphorbe tachetée |
| <i>Euphorbia stricta</i> L. | Euphorbe raide |
| <i>Festuca arundinacea</i> Schreber | Fétuque faux roseau |
| <i>Festuca rubra</i> L. | Fétuque rouge |
| <i>Filipendula ulmaria</i> (L.) Maxim. | Filipendule reine des près |
| <i>Frangula alnus</i> Miller | Bourdaine |
| <i>Fraxinus excelsior</i> L. | Frêne élevé |
| <i>Galium mollugo</i> L. subsp. <i>erectum</i> Syme | Gaillet mou |
| <i>Galium mollugo</i> L. subsp. <i>mollugo</i> | |
| <i>Galium palustre</i> L. subsp. <i>palustre</i> | |
| <i>Galium uliginosum</i> L. | Gaillet aquatique - Gaillet fangeux |
| <i>Galium verum</i> L. | Gaillet jaune |
| <i>Geum urbanum</i> L. | Benoite des murs |
| <i>Glechoma hederacea</i> L. | Lierre terrestre |
| <i>Gymnadenia conopsea</i> (L.) R. Br. in Aiton fil. | Gymnadénie moucheur ou à long éperon |
| <i>Hedera helix</i> L. | Lierre |
| <i>Holcus lanatus</i> L. | Houlque laineuse |
| <i>Humulus lupulus</i> L. | Houblon grim pant |
| <i>Hypericum perforatum</i> L. | Millepertuis perforé |
| <i>Hypericum tetrapterum</i> Fries | Millepertuis à quatre angles |
| <i>Hypochaeris radicata</i> L. | Porcelle enracinée - Salade de porc |
| <i>Inula salicina</i> L. | Inule à feuilles de saule |
| <i>Iris pseudacorus</i> L. | Iris faux acore - Flambe d'eau |
| <i>Juncus acutiflorus</i> Enrh. ex Hoffm. | Jonc à fleurs aigûes |
| <i>Juncus articulatus</i> L. | Jonc articulé |
| <i>Juncus bufonius</i> L. | Jonc des crapauds |
| <i>Juncus compressus</i> Jacq. | Jonc comprimé |
| <i>Juncus effusus</i> L. | Jonc épars |

| | |
|---|--|
| <i>Juncus inflexus</i> L. | Jonc glauque - Jonc courbé |
| <i>Juncus subnodulosus</i> Schrank | Jonc noueux |
| <i>Juncus tenuis</i> Willd. | Jonc grêle |
| <i>Knautia arvensis</i> (L.) Coulter | Knautie des champs |
| <i>Lathyrus pratensis</i> L. | Gesse des près |
| <i>Ligustrum vulgare</i> L. | Troène vulgaire |
| <i>Linum catharticum</i> L. | Lin purgatif |
| <i>Lotus corniculatus</i> L. | Lotier corniculé - Pied de poule |
| <i>Lotus glaber</i> Miller | Lotier à feuilles ténues |
| <i>Lotus maritimus</i> L. | Tétragonolobe siliquieux - Lotier pois |
| <i>Lycopus europaeus</i> L. | Pied de loup - Chanvre d'eau |
| <i>Lysimachia vulgaris</i> L. | Lysimaque commune |
| <i>Lythrum salicaria</i> L. | Salicaire des marais |
| <i>Medicago lupulina</i> L. | Luzerne lupuline - Minette |
| <i>Melilotus albus</i> Medik. | Mélilot blanc |
| <i>Mentha aquatica</i> L. | Menthe aquatique |
| <i>Molinia caerulea</i> (L.) Moench subsp. <i>arundinacea</i> | Molinie élevée |
| <i>Oenanthe lachenalii</i> C.C. Gmelin | Oenanthe de Lachenal |
| <i>Orchis morio</i> L. | Orchis bouffon |
| <i>Origanum vulgare</i> L. | Origan - Marjolaine sauvage |
| <i>Panicum capillare</i> L. | Panic capillaire |
| <i>Phleum pratense</i> L. subsp. <i>pratense</i> | Fléole des près |
| <i>Phragmites australis</i> (Cav.) Steudel | Roseau commun |
| <i>Plantago lanceolata</i> L. | Plantain lancéolé |
| <i>Plantago major</i> L. | Grand Plantain |
| <i>Poa annua</i> L. | Pâturin annuel |
| <i>Poa pratensis</i> L. | Pâturin des près |
| <i>Poa trivialis</i> L. | Pâturin commun - Pâturin rude |
| <i>Populus nigra</i> L. | Peuplier noir |
| <i>Populus tremula</i> L. | Peuplier tremble |
| <i>Potentilla erecta</i> (L.) Rauschel | Potentille tormentille |
| <i>Potentilla neumanniana</i> Reichenb. | Potentille printanière |
| <i>Potentilla reptans</i> L. | Potentille rampante - Quinte feuille |
| <i>Primula vulgaris</i> Hudson | Primevère acaule |
| <i>Prunella vulgaris</i> L. | Brunelle commune |
| <i>Prunus avium</i> L. | Merisier - Cerisier rouge - Cerisier sauvage |
| <i>Pulicaria dysenterica</i> (L.) Bernh. | Pulicaire dysentérique |
| <i>Quercus robur</i> L. | Chêne pédonculé - Chêne rouvre |
| <i>Ranunculus repens</i> L. | Renoncule rampante |
| <i>Rhamnus cathartica</i> L. | Nerprun purgatif |
| <i>Rhinanthus alectorolophus</i> (Scop.) Pollich | Rhinanthe crête de coq - Grand Cocriste |
| <i>Robinia pseudoacacia</i> L. | Robinier faux acacia |
| <i>Rubus caesius</i> L. | Ronce bleuâtre |
| <i>Rumex conglomeratus</i> Murray | Oseille agglomérée |

| | |
|---|--|
| Rumex crispus L. | Oseille frisée |
| Salix alba L. subsp. alba | |
| Salix cinerea L. | Saule cendré |
| Salix purpurea L. | Saule pourpre - Osier rouge |
| Salvia pratensis L. | Sauge des près |
| Samolus valerandi L. | Samole de Valérand |
| Sanguisorba minor Scop. | Petite pimprenelle |
| Scabiosa columbaria L. | Scabieuse colombarie |
| Schoenoplectus tabernaemontani (C.C. Gmelin) P | Scirpe glauque |
| Scutellaria galericulata L. | Scutellaire à casque - Toque casquée |
| Selinum carvifolium (L.) L. | Sélin à feuilles de carvi |
| Senecio aquaticus Hill | Séneçon aquatique |
| Senecio erucifolius L. | Séneçon à feuilles de roquette |
| Silaum silaus (L.) Schinz & Thell. | Fenouil des chevaux |
| Silene vulgaris (Moench) Garcke subsp. vulgaris | Silène enflé |
| Solidago gigantea Aiton | Solidage géante |
| Sonchus asper (L.) Hill | Laiteron rude |
| Stachys officinalis (L.) Trévisan | Bétoine officinale |
| Stachys palustris L. | Epiaire des marais |
| Symphytum officinale L. | Consoude officinale - Grande Consoude |
| Taraxacum officinale Weber | Pissenlit des près - Dent de lion - Pissenlit offi |
| Thymus praecox Opiz | Thym précoce |
| Trifolium arvense L. | Trèfle des champs - Pied de Lièvre |
| Trifolium campestre Schreber | Trèfle couché - Trèfle jaune |
| Trifolium dubium Sm. | Trèfle douteux |
| Trifolium fragiferum L. | Trèfle porte fraises |
| Trifolium hybridum L. | Trèfle hybride |
| Trifolium ochroleucon Hudson | Trèfle jaunâtre |
| Trifolium pratense L. | Trèfle des près |
| Trifolium repens L. | Trèfle rampant - Trèfle blanc |
| Ulmus minor Miller | Ormeau |
| Verbena officinalis L. | Verveine officinale |
| Veronica persica Poiret | Véronique de Perse |
| Viburnum opulus L. | Viorne obier |
| Vicia cracca L. | Vesce cracca - Pois à crapauds |

Nom scientifique

Nom vernaculaire

| | |
|---|--|
| <i>Achillea millefolium</i> L. | Achillée mille feuilles - Herbe au charpentier |
| <i>Achillea roseo-alba</i> Ehrend. | Achillée rose pâle |
| <i>Agrostis gigantea</i> Roth | Agrostide géante |
| <i>Agrostis stolonifera</i> L. | Agrostide stolonifère |
| <i>Arctium lappa</i> L. | Bardane commune - Grande Bardane |
| <i>Bidens tripartita</i> L. | Bident trifoliolé - Bident tripartit |
| <i>Calamagrostis epigejos</i> (L.) Roth | Calamagrostide commune - Cal. des bois |
| <i>Calystegia sepium</i> (L.) R. Br. | Liseron des haies |
| <i>Carex elata</i> All. subsp. <i>elata</i> | Laïche élevée |
| <i>Carex panicea</i> L. | Laïche faux panic |
| <i>Carex paniculata</i> L. | Laïche paniculée |
| <i>Cirsium arvense</i> (L.) Scop. | Cirse des champs |
| <i>Cirsium palustre</i> (L.) Scop. | Cirse des marais |
| <i>Convolvulus arvensis</i> L. | Liseron des champs |
| <i>Cynosurus cristatus</i> L. | Crételle des près |
| <i>Cyperus fuscus</i> L. | Souchet brun noirâtre |
| <i>Dactylis glomerata</i> L. subsp. <i>glomerata</i> | Dactyle petotonné |
| <i>Daucus carota</i> L. | Carotte commune |
| <i>Epilobium hirsutum</i> L. | Epilobe hérissé |
| <i>Epilobium parviflorum</i> Schreber | Epilobe à petites fleurs |
| <i>Epipactis palustris</i> (L.) Crantz | Epipactis des marais |
| <i>Equisetum palustre</i> L. | Prêle des marais |
| <i>Equisetum telmateia</i> Ehrh. | Prêle géante |
| <i>Eupatorium cannabinum</i> L. | Eupatoire chanvrine |
| <i>Festuca arundinacea</i> Schreber | Fétuque faux roseau |
| <i>Filipendula ulmaria</i> (L.) Maxim. | Filipendule reine des près |
| <i>Galium palustre</i> L. subsp. <i>palustre</i> | |
| <i>Galium uliginosum</i> L. | Gaillet aquatique - Gaillet fangeux |
| <i>Hypericum tetrapterum</i> Fries | Millepertuis à quatre angles |
| <i>Juncus effusus</i> L. | Jonc épars |
| <i>Juncus inflexus</i> L. | Jonc glauque - Jonc courbé |
| <i>Juncus subnodulosus</i> Schrank | Jonc noueux |
| <i>Lathyrus pratensis</i> L. | Gesse des près |
| <i>Leontodon hispidus</i> L. | Liondent hispide |
| <i>Lolium perenne</i> L. | lvraie vivace - Ray gras anglais |
| <i>Lotus glaber</i> Miller | Lotier à feuilles ténues |
| <i>Lycopus europaeus</i> L. | Pied de loup - Chanvre d'eau |
| <i>Lythrum salicaria</i> L. | Salicaire des marais |
| <i>Mentha aquatica</i> L. | Menthe aquatique |
| <i>Mentha longifolia</i> (L.) Hudson | Menthe sylvestre - Menthe à longues feuilles |
| <i>Molinia caerulea</i> (L.) Moench subsp. <i>arundinacea</i> | Molinie élevée |
| <i>Myosotis scorpioides</i> L. | Myosotis des marais |



| | |
|--|--|
| <i>Oenanthe lachenalii</i> C.C. Gmelin | Oenanthe de Lachenal |
| <i>Phleum pratense</i> L. subsp. <i>pratense</i> | Fléole des près |
| <i>Phragmites australis</i> (Cav.) Steudel | Roseau commun |
| <i>Plantago lanceolata</i> L. | Plantain lancéolé |
| <i>Plantago major</i> L. | Grand Plantain |
| <i>Poa trivialis</i> L. | Pâturin commun - Pâturin rude |
| <i>Potentilla reptans</i> L. | Potentille rampante - Quinte feuille |
| <i>Prunella vulgaris</i> L. | Brunelle commune |
| <i>Pulicaria dysenterica</i> (L.) Bernh. | Pulicaire dysentérique |
| <i>Ranunculus acris</i> L. subsp. <i>friesianus</i> (Jordan) Sym | Renoncule âcre |
| <i>Rumex conglomeratus</i> Murray | Oseille agglomérée |
| <i>Rumex crispus</i> L. | Oseille frisée |
| <i>Rumex obtusifolius</i> L. | Oseille à feuilles obtuses |
| <i>Salix cinerea</i> L. | Saule cendré |
| <i>Scrophularia auriculata</i> L. | Scrophulaire aquatique |
| <i>Selinum carvifolium</i> (L.) L. | Sélin à feuilles de carvi |
| <i>Senecio aquaticus</i> Hill | Séneçon aquatique |
| <i>Silene flos-cuculi</i> (L.) Greuter & Burdet | Lychnis fleur de coucou |
| <i>Stachys officinalis</i> (L.) Trévisan | Bétoine officinale |
| <i>Succisa pratensis</i> Moench | Succise des près |
| <i>Taraxacum officinale</i> Weber | Pissenlit des près - Dent de lion - Pissenlit offi |
| <i>Trifolium pratense</i> L. | Trèfle des près |
| <i>Trifolium repens</i> L. | Trèfle rampant - Trèfle blanc |
| <i>Urtica dioica</i> L. | Ortie dioïque - Grande Ortie |
| <i>Veronica beccabunga</i> L. | Véronique cresson de cheval |

Les Bauches

| Nom scientifique | Nom vernaculaire |
|---|------------------------------------|
| <i>Acer campestre</i> L. subsp. <i>campestre</i> | Erable champêtre |
| <i>Acer platanoides</i> L. | Erable plane |
| <i>Acer pseudoplatanus</i> L. | Erable sycomore |
| <i>Agrostis stolonifera</i> L. | Agrostide stolonifère |
| <i>Alliaria petiolata</i> (M. Bieb.) Cavara & Grande | Alliaire officinale |
| <i>Allium ursinum</i> L. subsp. <i>ursinum</i> | Ail des ours |
| <i>Alnus glutinosa</i> (L.) Gaertn. | Aune glutineux - Aune noir |
| <i>Berula erecta</i> (Hudson) Coville | Berle dressée |
| <i>Brachypodium sylvaticum</i> (Hudson) P. Beauv. | Brachypode des bois |
| <i>Buxus sempervirens</i> L. | Buis toujours vert |
| <i>Calystegia sepium</i> (L.) R. Br. | Liseron des haies |
| <i>Carex acutiformis</i> Ehrh. | Laïche des marais |
| <i>Carex sylvatica</i> Hudson | Laïche des forêts |
| <i>Cerastium fontanum</i> Baumg. subsp. <i>vulgare</i> (Hart) | Céraiste commun |
| <i>Circaea lutetiana</i> L. subsp. <i>lutetiana</i> | Circée des sorcières |
| <i>Cornus sanguinea</i> L. | Cornouiller sanguin |
| <i>Corylus avellana</i> L. | Noisetier - Coudrier |
| <i>Crataegus monogyna</i> Jacq. | Aubépine à un style ; Epine noire |
| <i>Crepis capillaris</i> (L.) Wallr. | Crépide capillaire |
| <i>Crepis paludosa</i> (L.) Moench | Crépide des marais |
| <i>Dryopteris filix-mas</i> (L.) Schott | Dryoptère fougère mâle |
| <i>Echinochloa crus-galli</i> (L.) P. Beauv. | Panic pied de coq |
| <i>Epilobium parviflorum</i> Schreber | Epilobe à petites fleurs |
| <i>Epilobium tetragonum</i> L. | Epilobe à quatre angles |
| <i>Equisetum arvense</i> L. | Prêle des champs - Queue de chat |
| <i>Equisetum telmateia</i> Ehrh. | Prêle géante |
| <i>Euphorbia peplus</i> L. | Euphorbe omblette - Esule ronde |
| <i>Evonymus europaeus</i> L. | Fusain d'Europe - Bonnet de prêtre |
| <i>Festuca arundinacea</i> Schreber | Fétuque faux roseau |
| <i>Filipendula ulmaria</i> (L.) Maxim. | Filipendule reine des près |
| <i>Fraxinus excelsior</i> L. | Frêne élevé |
| <i>Galeopsis tetrahit</i> L. | Galeopsis tetrahit - Ortie royale |
| <i>Geranium robertianum</i> L. subsp. <i>robertianum</i> | Géranium herbe à Robert |
| <i>Geum urbanum</i> L. | Benoite des murs |
| <i>Hedera helix</i> L. | Lierre |
| <i>Hemerocallis fulva</i> (L.) L. | Hémérocalle fauve |
| <i>Humulus lupulus</i> L. | Houblon grimpant |
| <i>Hypericum tetrapterum</i> Fries | Millepertuis à quatre angles |
| <i>Ilex aquifolium</i> L. | Houx |
| <i>Impatiens parviflora</i> DC. | Impatiente à petites fleurs |
| <i>Iris pseudacorus</i> L. | Iris faux acore - Flambe d'eau |
| <i>Juglans regia</i> L. | Noyer royal |

| | |
|---|--|
| <i>Juncus inflexus</i> L. | Jonc glauque - Jonc courbé |
| <i>Lapsana communis</i> L. subsp. <i>communis</i> | |
| <i>Ligustrum vulgare</i> L. | Troène vulgaire |
| <i>Lotus corniculatus</i> L. | Lotier corniculé - Pied de poule |
| <i>Lysimachia vulgaris</i> L. | Lysimaque commune |
| <i>Medicago lupulina</i> L. | Luzerne lupuline - Minette |
| <i>Nasturtium officinale</i> R. Br. | Cresson de fontaine |
| <i>Oxalis fontana</i> Bunge | Oxalis d'Europe |
| <i>Phragmites australis</i> (Cav.) Steudel | Roseau commun |
| <i>Plantago lanceolata</i> L. | Plantain lancéolé |
| <i>Poa annua</i> L. | Pâturin annuel |
| <i>Poa pratensis</i> L. | Pâturin des près |
| <i>Poa trivialis</i> L. | Pâturin commun - Pâturin rude |
| <i>Polygonum aviculare</i> L. | Renouée des oiseaux |
| <i>Polygonum persicaria</i> L. | Renouée persicaire |
| <i>Populus nigra</i> L. subsp. <i>nigra</i> var. <i>italica</i> Duroi | Peuplier noir d'Italie |
| <i>Potentilla reptans</i> L. | Potentille rampante - Quinte feuille |
| <i>Primula vulgaris</i> Hudson | Primevère acaule |
| <i>Prunus avium</i> L. | Merisier - Cerisier rouge - Cerisier sauvage |
| <i>Prunus laurocerasus</i> L. | Laurier cerise |
| <i>Ranunculus acris</i> L. | Renoncule acre |
| <i>Ribes rubrum</i> L. | Groseiller rouge - Raisin de mars |
| <i>Rosa arvensis</i> Hudson | Eglantier des champs |
| <i>Rubus discolor</i> Weihe & Nees | Ronce élevée |
| <i>Rubus glandulosus</i> Bellardi | Ronce à poils glanduleux |
| <i>Rubus ulmifolius</i> Schott | Ronce à feuilles d'orme |
| <i>Rumex sanguineus</i> L. | Oseille sanguine - Patience des bois |
| <i>Salix alba</i> L. subsp. <i>alba</i> | |
| <i>Scirpus sylvaticus</i> L. | Scirpe des bois |
| <i>Sonchus asper</i> (L.) Hill | Laiteron rude |
| <i>Taraxacum officinale</i> Weber | Pissenlit des près - Dent de lion - Pissenlit offi |
| <i>Trifolium pratense</i> L. | Trèfle des près |
| <i>Urtica dioica</i> L. | Ortie dioïque - Grande Ortie |
| <i>Verbena officinalis</i> L. | Verveine officinale |
| <i>Veronica beccabunga</i> L. | Véronique cresson de cheval |
| <i>Veronica persica</i> Poiret | Véronique de Perse |
| <i>Viburnum lantana</i> L. | Viorne mancienne |
| <i>Viburnum opulus</i> L. | Viorne obier |
| <i>Vinca minor</i> L. | Petite pervenche |
| <i>Viola reichenbachiana</i> Jordan ex Boreau | Violette des bois |
| <i>Vitis vinifera</i> L. | Vigne cultivée |

| Nom scientifique | Nom vernaculaire |
|--|--|
| <i>Acer campestre</i> L. subsp. <i>campestre</i> | Erable champêtre |
| <i>Acer platanoides</i> L. | Erable plane |
| <i>Acer pseudoplatanus</i> L. | Erable sycomore |
| <i>Achillea millefolium</i> L. | Achillée mille feuilles - Herbe au charpentier |
| <i>Agrimonia eupatoria</i> L. | Aigremoine eupatoire |
| <i>Agrostis gigantea</i> Roth | Agrostide géante |
| <i>Agrostis stolonifera</i> L. | Agrostide stolonifère |
| <i>Ajuga reptans</i> L. | Bugle rampante |
| <i>Alisma plantago-aquatica</i> L. * <i>A. plantago</i> | Plantain d'eau commun = Flûteau commun |
| <i>Alliaria petiolata</i> (M. Bieb.) Cavara & Grande | Alliaire officinale |
| <i>Alnus glutinosa</i> (L.) Gaertn. | Aune glutineux - Aune noir |
| <i>Althaea officinalis</i> L. | Guimauve officinale |
| <i>Anthoxanthum odoratum</i> L. | Flouve odorante |
| <i>Arrhenatherum elatius</i> (L.) P. Beauv. ex J. & C. Pre | Avoine élevée - Fromental - Fenasse |
| <i>Artemisia vulgaris</i> L. | Armoise commune |
| <i>Arum maculatum</i> L. | Gouet tacheté - Pied de veau |
| <i>Athyrium filix-femina</i> (L.) Roth | Fougère femelle |
| <i>Avenula pubescens</i> (Hudson) Dumort. | Avoine pubescente |
| <i>Brachypodium sylvaticum</i> (Hudson) P. Beauv. | Brachypode des bois |
| <i>Bromus hordeaceus</i> L. | Brome mou |
| <i>Bromus racemosus</i> L. | Brome en grappe |
| <i>Bromus sterilis</i> L. | Brome stérile |
| <i>Bryonia dioica</i> Jacq. | Bryone dioïque |
| <i>Buddleja davidii</i> Franchet | Buddleia de David |
| <i>Calystegia sepium</i> (L.) R. Br. | Liseron des haies |
| <i>Carex acutiformis</i> Ehrh. | Laïche des marais |
| <i>Carex cuprina</i> (Sandor ex Heuffel) Nendtwich ex A | Laïche des bois |
| <i>Carex elata</i> All. subsp. <i>elata</i> | Laïche élevée |
| <i>Carex hirta</i> L. | Laïche hérissée |
| <i>Carex sylvatica</i> Hudson | Laïche des forêts |
| <i>Centaurea jacea</i> L. | Centaurée jacée |
| <i>Centaureum erythraea</i> Rafn subsp. <i>erythraea</i> | |
| <i>Cerastium fontanum</i> Baumg. subsp. <i>vulgare</i> (Hart | Céraiste commun |
| <i>Chaerophyllum hirsutum</i> L. | Cerfeuil hérissé |
| <i>Chenopodium album</i> L. | Epinard blanc |
| <i>Circaea lutetiana</i> L. subsp. <i>lutetiana</i> | Circée des sorcières |
| <i>Cirsium palustre</i> (L.) Scop. | Cirse des marais |
| <i>Cirsium vulgare</i> (Savi) Ten. | Cirse à feuilles lancéolées |
| <i>Clematis vitalba</i> L. | Clématite vigne blanche - Herbe aux gueux |
| <i>Cornus sanguinea</i> L. | Cornouiller sanguin |
| <i>Crepis capillaris</i> (L.) Wallr. | Crépide capillaire |
| <i>Crepis setosa</i> Haller fil. | Crépide hérissée |

| | |
|--|--|
| <i>Dactylis glomerata</i> L. | Dactyle pelotonné |
| <i>Daucus carota</i> L. | Carotte commune |
| <i>Deschampsia cespitosa</i> (L.) P. Beauv. | Canche cespiteuse |
| <i>Dianthus armeria</i> L. subsp. <i>armeria</i> | Oeillet arméria - Oeillet velu |
| <i>Digitaria sanguinalis</i> (L.) Scop. | Digitaire sanguine - Sanguinette |
| <i>Dipsacus fullonum</i> L. | Cardère sauvage - Cabaret des oiseaux |
| <i>Dryopteris filix-mas</i> (L.) Schott | Dryoptère fougère mâle |
| <i>Elytrigia repens</i> (L.) Desv. ex Nevski | Chiendent rampant |
| <i>Epilobium hirsutum</i> L. | Epilobe hérissé |
| <i>Epilobium parviflorum</i> Schreber | Epilobe à petites fleurs |
| <i>Equisetum arvense</i> L. | Prêle des champs - Queue de chat |
| <i>Eragrostis pilosa</i> (L.) P. Beauv. | Eragrostide poilue |
| <i>Erigeron annuus</i> (L.) Pers. | Vergerette annuelle |
| <i>Eupatorium cannabinum</i> L. | Eupatoire chanvrine |
| <i>Euphorbia stricta</i> L. | Euphorbe raide |
| <i>Evonymus europaeus</i> L. | Fusain d'Europe - Bonnet de prêtre |
| <i>Festuca arundinacea</i> Schreber | Fétuque faux roseau |
| <i>Filipendula ulmaria</i> (L.) Maxim. | Filipendule reine des près |
| <i>Frangula alnus</i> Miller | Bourdaine |
| <i>Fraxinus excelsior</i> L. | Frêne élevé |
| <i>Galeopsis tetrahit</i> L. | Galeopsis tetrahit - Ortie royale |
| <i>Galium aparine</i> L. | Gaillet gratteron |
| <i>Galium mollugo</i> L. | Gaillet mou |
| <i>Galium mollugo</i> L. subsp. <i>mollugo</i> | |
| <i>Galium palustre</i> L. subsp. <i>palustre</i> | |
| <i>Galium uliginosum</i> L. | Gaillet aquatique - Gaillet fangeux |
| <i>Geranium columbinum</i> L. | Géranium des colombes - Pied de pigeon |
| <i>Geranium robertianum</i> L. subsp. <i>robertianum</i> | Géranium herbe à Robert |
| <i>Geum urbanum</i> L. | Benoite des murs |
| <i>Glechoma hederacea</i> L. | Lierre terrestre |
| <i>Hedera helix</i> L. | Lierre |
| <i>Heracleum sphondylium</i> L. | Berce des près - Patte d'ours |
| <i>Holcus lanatus</i> L. | Houlque laineuse |
| <i>Humulus lupulus</i> L. | Houblon grim pant |
| <i>Hypericum maculatum</i> Crantz | Millepertuis tacheté |
| <i>Hypericum perforatum</i> L. | Millepertuis perforé |
| <i>Hypericum tetrapterum</i> Fries | Millepertuis à quatre angles |
| <i>Impatiens glandulifera</i> Royle | Balsamine de l'Himalaya |
| <i>Iris pseudacorus</i> L. | Iris faux acore - Flambe d'eau |
| <i>Juncus articulatus</i> L. | Jonc articulé |
| <i>Juncus compressus</i> Jacq. | Jonc comprimé |
| <i>Juncus effusus</i> L. | Jonc épars |
| <i>Juncus inflexus</i> L. | Jonc glauque - Jonc courbé |
| <i>Juncus subnodulosus</i> Schrank | Jonc noueux |

| | |
|---|--|
| <i>Juncus tenuis</i> Willd. | Jonc grêle |
| <i>Lapsana communis</i> L. subsp. <i>communis</i> | |
| <i>Lathyrus pratensis</i> L. | Gesse des près |
| <i>Lepidium virginicum</i> L. | Passerage de Virginie |
| <i>Lolium multiflorum</i> Lam. | Ivraie multiflore - Ray gras d'Italie |
| <i>Lolium perenne</i> L. | Ivraie vivace - Ray gras anglais |
| <i>Lotus corniculatus</i> L. | Lotier corniculé - Pied de poule |
| <i>Lotus pedunculatus</i> Cav. | Lotier des marais |
| <i>Lycopus europaeus</i> L. | Pied de loup - Chanvre d'eau |
| <i>Lysimachia vulgaris</i> L. | Lysimaque commune |
| <i>Lythrum salicaria</i> L. | Salicaire des marais |
| <i>Malva alcea</i> L. | Mauve alcée |
| <i>Malva moschata</i> L. | Mauve musquée |
| <i>Malva sylvestris</i> L. | Mauve sauvage - Grande Mauve |
| <i>Matricaria discoidea</i> DC. | Matricaire odorante |
| <i>Matricaria perforata</i> Mérat | Matricaire inodore |
| <i>Medicago lupulina</i> L. | Luzerne lupuline - Minette |
| <i>Melilotus albus</i> Medik. | Mélicot blanc |
| <i>Mentha aquatica</i> L. | Menthe aquatique |
| <i>Mentha longifolia</i> (L.) Hudson | Menthe sylvestre - Menthe à longues feuilles |
| <i>Myosotis laxa</i> Lehm. | Myosotis cespiteux |
| <i>Myosoton aquaticum</i> (L.) Moench | Stellaire aquatique |
| <i>Oenothera biennis</i> L. | Onagre bisannuelle |
| <i>Oenothera glazioviana</i> M. Micheli in C.E.P. Mart. | Onagre à sépales rougeâtres |
| <i>Oxalis fontana</i> Bunge | Oxalis d'Europe |
| <i>Panicum capillare</i> L. | Panic capillaire |
| <i>Phleum pratense</i> L. | Fléole des prés |
| <i>Phragmites australis</i> (Cav.) Steudel | Roseau commun |
| <i>Plantago lanceolata</i> L. | Plantain lancéolé |
| <i>Plantago major</i> L. | Grand Plantain |
| <i>Poa annua</i> L. | Pâturin annuel |
| <i>Poa compressa</i> L. | Pâturin comprimé |
| <i>Poa pratensis</i> L. | Pâturin des près |
| <i>Poa trivialis</i> L. | Pâturin commun - Pâturin rude |
| <i>Polygonum amphibium</i> L. | Renouée amphibie |
| <i>Polygonum aviculare</i> L. | Renouée des oiseaux |
| <i>Polygonum mite</i> Schrank | Renouée douce |
| <i>Polygonum persicaria</i> L. | Renouée persicaire |
| <i>Populus nigra</i> L. | Peuplier noir |
| <i>Potentilla erecta</i> (L.) Räuschel | Potentille tormentille |
| <i>Potentilla reptans</i> L. | Potentille rampante - Quinte feuille |
| <i>Prunella vulgaris</i> L. | Brunelle commune |
| <i>Prunus avium</i> L. | Merisier - Cerisier rouge - Cerisier sauvage |
| <i>Quercus robur</i> L. | Chêne pédonculé - Chêne rouvre |

| | |
|--|--|
| <i>Ranunculus acris</i> L. subsp. <i>friesianus</i> (Jordan) Sym | Renoncule âcre |
| <i>Ranunculus flammula</i> L. | Renoncule flammette - Renoncule petite dou |
| <i>Ranunculus repens</i> L. | Renoncule rampante |
| <i>Reynoutria japonica</i> Houtt. | Renouée à feuilles en pointes - Ren. du Japon |
| <i>Rosa canina</i> L. | Eglantier des chiens |
| <i>Rubus caesius</i> L. | Ronce bleuâtre |
| <i>Rubus discolor</i> Weihe & Nees | Ronce élevée |
| <i>Rumex acetosa</i> L. | Oseille des près |
| <i>Rumex conglomeratus</i> Murray | Oseille agglomérée |
| <i>Rumex obtusifolius</i> L. | Oseille à feuilles obtuses |
| <i>Salix alba</i> L. subsp. <i>alba</i> | |
| <i>Salix cinerea</i> L. | Saule cendré |
| <i>Sambucus nigra</i> L. | Sureau noir |
| <i>Saponaria officinalis</i> L. | Saponaire officinale - Savonnière |
| <i>Scrophularia nodosa</i> L. | Scrophulaire luisante |
| <i>Silene flos-cuculi</i> (L.) Greuter & Burdet | Lychnis fleur de coucou |
| <i>Solidago gigantea</i> Aiton | Solidage géante |
| <i>Sonchus asper</i> (L.) Hill | Laiteron rude |
| <i>Stellaria graminea</i> L. | Stellaire graminée |
| <i>Tanacetum vulgare</i> L. | Tanaisie commune |
| <i>Taraxacum officinale</i> Weber | Pissenlit des près - Dent de lion - Pissenlit offi |
| <i>Thalictrum flavum</i> L. | Pigamon jaune |
| <i>Thelypteris palustris</i> Schott | Fougère des marais |
| <i>Tragopogon pratensis</i> L. | Salsifis des près - Barbe de bouc |
| <i>Trifolium pratense</i> L. | Trèfle des près |
| <i>Trifolium repens</i> L. | Trèfle rampant - Trèfle blanc |
| <i>Trisetum flavescens</i> (L.) P. Beauv. | Trisetè alpestre |
| <i>Urtica dioica</i> L. | Ortie dioïque - Grande Ortie |
| <i>Valeriana dioica</i> L. | Valériane dioïque |
| <i>Valeriana officinalis</i> L. | Valériane officinale |
| <i>Verbena officinalis</i> L. | Verveine officinale |
| <i>Veronica persica</i> Poiret | Véronique de Perse |
| <i>Viburnum opulus</i> L. | Viorne obier |
| <i>Vicia cracca</i> L. | Vesce cracca - Pois à crapauds |
| <i>Vicia sativa</i> L. subsp. <i>sativa</i> | Vesce cultivée |
| <i>Vitis vinifera</i> L. | Vigne cultivée |

marais du Gelon

Nom scientifique

Nom vernaculaire

| | |
|--|--|
| <i>Abies alba</i> Miller | Sapin blanc - Sapin pectiné |
| <i>Achillea millefolium</i> L. | Achillée mille feuilles - Herbe au charpentier |
| <i>Agrimonia eupatoria</i> L. | Aigremoine eupatoire |
| <i>Agrostis canina</i> L. | Agrostide des chiens |
| <i>Agrostis stolonifera</i> L. | Agrostide stolonifère |
| <i>Ajuga reptans</i> L. | Bugle rampante |
| <i>Alnus glutinosa</i> (L.) Gaertn. | Aune glutineux - Aune noir |
| <i>Anemone nemorosa</i> L. | Anémone Sylvie - Anémone des bois |
| <i>Angelica sylvestris</i> L. | Angélique des bois |
| <i>Aruncus dioicus</i> (Walter) Fernald | Aronce barbe de bouc |
| <i>Athyrium filix-femina</i> (L.) Roth | Fougère femelle |
| <i>Bellis perennis</i> L. | Pâquerette vivace |
| <i>Berula erecta</i> (Hudson) Coville | Berle dressée |
| <i>Calamintha grandiflora</i> (L.) Moench | Calament à grandes fleurs |
| <i>Caltha palustris</i> L. | Populage des marais |
| <i>Calystegia sepium</i> (L.) R. Br. | Liseron des haies |
| <i>Carex acutiformis</i> Ehrh. | Laïche des marais |
| <i>Carex disticha</i> Hudson | Laïche distique |
| <i>Carex echinata</i> Murray | Laïche étoilée |
| <i>Carex elata</i> All. subsp. <i>elata</i> | Laïche élevée |
| <i>Carex flacca</i> Schreber | Laïche glauque |
| <i>Carex flava</i> L. | Laïche jaune |
| <i>Carex ovalis</i> Good. | Laïche patte de lièvre |
| <i>Carex pallescens</i> L. | Laïche pâle |
| <i>Carex panicea</i> L. | Laïche faux panic |
| <i>Carex paniculata</i> L. | Laïche paniculée |
| <i>Carex rostrata</i> Stokes | Laïche renflée - Laïche rostrée |
| <i>Carex vesicaria</i> L. | Laïche vésiculeuse |
| <i>Carex viridula</i> Michaux subsp. <i>brachyrrhyncha</i> (Cec) | Laïche à fruits gracieux |
| <i>Chaerophyllum hirsutum</i> L. | Cerfeuil hérissé |
| <i>Chrysosplenium oppositifolium</i> L. | Dorine à feuilles opposées - Cresson doré |
| <i>Cirsium palustre</i> (L.) Scop. | Cirse des marais |
| <i>Corylus avellana</i> L. | Noisetier - Coudrier |
| <i>Crepis paludosa</i> (L.) Moench | Crépide des marais |
| <i>Deschampsia cespitosa</i> (L.) P. Beauv. | Canche cespiteuse |
| <i>Dryopteris carthusiana</i> (Vill.) H.P. Fuchs | Dryoptère des chartreux |
| <i>Dryopteris filix-mas</i> (L.) Schott | Dryoptère fougère mâle |
| <i>Eleocharis uniglumis</i> (Link) Schultes | Scirpe à une glume |
| <i>Epilobium palustre</i> L. | Epilobe des marais |
| <i>Erigeron annuus</i> (L.) Pers. | Vergerette annuelle |
| <i>Eriophorum polystachion</i> L. [1753] | Linaigrette à feuilles étroites |
| <i>Fagus sylvatica</i> L. | Hêtre - Fayard |

| | |
|---|--|
| <i>Festuca gigantea</i> (L.) Vill. | Fétugue géante |
| <i>Filipendula ulmaria</i> (L.) Maxim. | Filipendule reine des près |
| <i>Galium aparine</i> L. | Gaillet gratteron |
| <i>Galium mollugo</i> L. subsp. <i>erectum</i> Syme | Gaillet mou |
| <i>Galium mollugo</i> L. subsp. <i>mollugo</i> | |
| <i>Galium palustre</i> L. subsp. <i>palustre</i> | |
| <i>Galium uliginosum</i> L. | Gaillet aquatique - Gaillet fangeux |
| <i>Geranium robertianum</i> L. subsp. <i>robertianum</i> | Géranium herbe à Robert |
| <i>Gymnocarpium dryopteris</i> (L.) Newman | Dryoptère de Linné |
| <i>Humulus lupulus</i> L. | Houblon grimpant |
| <i>Hypericum maculatum</i> Crantz subsp. <i>obtusiuscul</i> | |
| <i>Impatiens glandulifera</i> Royle | Balsamine de l'Himalaya |
| <i>Impatiens noli-tangere</i> L. | Impatiente n'y touchez pas |
| <i>Juncus acutiflorus</i> Enrh. ex Hoffm. | Jonc à fleurs aigûes |
| <i>Juncus articulatus</i> L. | Jonc articulé |
| <i>Juncus conglomeratus</i> L. | Jonc aggloméré |
| <i>Juncus effusus</i> L. | Jonc épars |
| <i>Juncus tenuis</i> Willd. | Jonc grêle |
| <i>Lathyrus pratensis</i> L. | Gesse des près |
| <i>Leontodon hispidus</i> L. | Liondent hispide |
| <i>Leucanthemum vulgare</i> Lam. | Marguerite élevée |
| <i>Linum catharticum</i> L. | Lin purgatif |
| <i>Lonicera nigra</i> L. | Chèvrefeuille noir |
| <i>Lotus glaber</i> Miller | Lotier à feuilles ténues |
| <i>Lotus pedunculatus</i> Cav. | Lotier des marais |
| <i>Luzula multiflora</i> (Ehrh.) Lej. subsp. <i>congesta</i> (Thu | |
| <i>Luzula pilosa</i> (L.) Willd. | Luzule poilue |
| <i>Lysimachia vulgaris</i> L. | Lysimaque commune |
| <i>Lythrum salicaria</i> L. | Salicaire des marais |
| <i>Maianthemum bifolium</i> (L.) F.W. Schmidt | Maianthème à deux feuilles |
| <i>Mentha aquatica</i> L. | Menthe aquatique |
| <i>Mentha longifolia</i> (L.) Hudson | Menthe sylvestre - Menthe à longues feuilles |
| <i>Oxalis acetosella</i> L. | Oxalis petite oseille - Pain de coucou |
| <i>Paris quadrifolia</i> L. | Parisette à quatre feuilles |
| <i>Phalaris arundinacea</i> L. | Alpiste faux roseau - Baldingère |
| <i>Phegopteris connectilis</i> (Michaux) Watt | Phéoptère commun |
| <i>Phleum pratense</i> L. subsp. <i>pratense</i> | Fléole des près |
| <i>Phragmites australis</i> (Cav.) Steudel | Roseau commun |
| <i>Phyteuma spicatum</i> L. | Raiponce en épi |
| <i>Plantago major</i> L. | Grand Plantain |
| <i>Poa trivialis</i> L. | Pâturin commun - Pâturin rude |
| <i>Polygonatum multiflorum</i> (L.) All. | Sceau de salomon multiflore |
| <i>Potentilla erecta</i> (L.) Räuschel | Potentille tormentille |
| <i>Prenanthes purpurea</i> L. | Prenanthe pourpre |

| | |
|--|--------------------------------------|
| Ranunculus repens L. | Renoncule rampante |
| Rubus idaeus L. | Framboisier |
| Salix cinerea L. | Saule cendré |
| Scirpus sylvaticus L. | Scirpe des bois |
| Scrophularia auriculata L. | Scrophulaire aquatique |
| Scrophularia nodosa L. | Scrophulaire luisante |
| Scutellaria galericulata L. | Scutellaire à casque - Toque casquée |
| Silene dioica (L.) Clairv. | Compagnon rouge |
| Silene flos-cuculi (L.) Greuter & Burdet | Lychnis fleur de coucou |
| Solanum dulcamara L. | Morelle douce amère |
| Sorbus aucuparia L. | Sorbier des oiseleurs |
| Stachys officinalis (L.) Trévisan | Bétoine officinale |
| Trifolium pratense L. | Trèfle des près |
| Urtica dioica L. | Ortie dioïque - Grande Ortie |
| Valeriana dioica L. | Valériane dioïque |
| Valeriana officinalis L. | Valériane officinale |
| Veratrum lobelianum Bernh. in Schrader | Vératre vert |
| Veronica anagallis-aquatica L. 'anagallis' | Véronique mouron d'eau |
| Veronica beccabunga L. | Véronique cresson de cheval |
| Veronica chamaedrys L. | Véronique petit chêne |
| Veronica urticifolia Jacq. | Véronique à feuilles d'ortie |
| Vicia cracca L. | Vesce cracca - Pois à crapauds |
| Viola palustris L. | Violette des marais |
| Viola riviniana Reichenb. | Violette de Rivinus |

marais du Pontet

| Nom scientifique | Nom vernaculaire |
|--|--|
| <i>Agrostis capillaris</i> L. subsp. <i>capillaris</i> | |
| <i>Angelica sylvestris</i> L. | Angélique des bois |
| <i>Arrhenatherum elatius</i> (L.) P. Beauv. ex J. & C. Pre | Avoine élevée - Fromental - Fenasse |
| <i>Caltha palustris</i> L. | Populage des marais |
| <i>Carex acutiformis</i> Ehrh. | Laîche des marais |
| <i>Carex davalliana</i> Sm. | Laîche de Davall |
| <i>Carex disticha</i> Hudson | Laîche distique |
| <i>Carex elata</i> All. subsp. <i>elata</i> | Laîche élevée |
| <i>Carex flava</i> L. | Laîche jaune |
| <i>Carex hostiana</i> DC. | Laîche fauve |
| <i>Carex panicea</i> L. | Laîche faux panic |
| <i>Carex paniculata</i> L. | Laîche paniculée |
| <i>Cirsium monspessulanum</i> (L.) Hill | Cirse de Montpellier |
| <i>Cirsium palustre</i> (L.) Scop. | Cirse des marais |
| <i>Dactylis glomerata</i> L. | Dactyle pelotonné |
| <i>Dactylorhiza fistulosa</i> (Moench) Baumann & Künk | Orchis à larges feuilles |
| <i>Dactylorhiza incarnata</i> (L.) Soç | Orchis incarnat |
| <i>Deschampsia cespitosa</i> (L.) P. Beauv. | Canche cespiteuse |
| <i>Eleocharis uniglumis</i> (Link) Schultes | Scirpe à une glume |
| <i>Elytrigia repens</i> (L.) Desv. ex Nevski | Chiendent rampant |
| <i>Epilobium parviflorum</i> Schreber | Epilobe à petites fleurs |
| <i>Epipactis palustris</i> (L.) Crantz | Epipactis des marais |
| <i>Equisetum fluviatile</i> L. | Prêle fluviatile - Prêle des bourniers |
| <i>Equisetum palustre</i> L. | Prêle des marais |
| <i>Eriophorum latifolium</i> Hoppe | Linaigrette à feuilles larges |
| <i>Festuca pratensis</i> Hudson | Fétuque des près |
| <i>Festuca rubra</i> L. | Fétuque rouge |
| <i>Festuca trichophylla</i> (Gaudin) K. Richter | |
| <i>Filipendula ulmaria</i> (L.) Maxim. | Filipendule reine des près |
| <i>Frangula alnus</i> Miller | Bourdaïne |
| <i>Fraxinus excelsior</i> L. | Frêne élevé |
| <i>Galium aparine</i> L. | Gaillet gratteron |
| <i>Galium mollugo</i> L. | Gaillet mou |
| <i>Galium palustre</i> L. subsp. <i>palustre</i> | |
| <i>Galium uliginosum</i> L. | Gaillet aquatique - Gaillet fangeux |
| <i>Gymnadenia conopsea</i> (L.) R. Br. in Aiton fil. | Gymnadénie moucheiron ou à long éperon |
| <i>Hypericum perforatum</i> L. | Millepertuis perforé |
| <i>Hypericum tetrapterum</i> Fries | Millepertuis à quatre angles |
| <i>Inula helvetica</i> Weber | Inule de Suisse |
| <i>Inula salicina</i> L. | Inule à feuilles de saule |
| <i>Juncus articulatus</i> L. | Jonc articulé |
| <i>Juncus effusus</i> L. | Jonc épars |

| | |
|---|--|
| <i>Juncus inflexus</i> L. | Jonc glauque - Jonc courbé |
| <i>Lathyrus pratensis</i> L. | Gesse des près |
| <i>Liparis loeselii</i> (L.) L.C.M. Richard | Liparis de Loesel |
| <i>Lysimachia vulgaris</i> L. | Lysimaque commune |
| <i>Lythrum salicaria</i> L. | Salicaire des marais |
| <i>Mentha aquatica</i> L. | Menthe aquatique |
| <i>Mentha longifolia</i> (L.) Hudson | Menthe sylvestre - Menthe à longues feuilles |
| <i>Molinia caerulea</i> (L.) Moench subsp. <i>arundinacea</i> | Molinie élevée |
| <i>Parnassia palustris</i> L. subsp. <i>palustris</i> | Parnassie des marais |
| <i>Phragmites australis</i> (Cav.) Steudel | Roseau commun |
| <i>Poa trivialis</i> L. | Pâturin commun - Pâturin rude |
| <i>Polygala amarella</i> Crantz | Polygale amer |
| <i>Potentilla erecta</i> (L.) Rauschel | Potentille tormentille |
| <i>Prunella vulgaris</i> L. | Brunelle commune |
| <i>Ranunculus repens</i> L. | Renoncule rampante |
| <i>Rumex acetosa</i> L. | Oseille des près |
| <i>Scrophularia umbrosa</i> Dumort. | Scrophulaire ailée |
| <i>Solidago gigantea</i> Aiton | Solidage géante |
| <i>Succisa pratensis</i> Moench | Succise des près |
| <i>Taraxacum officinale</i> Weber | Pissenlit des près - Dent de lion - Pissenlit offi |
| <i>Trifolium pratense</i> L. | Trèfle des près |
| <i>Trifolium repens</i> L. | Trèfle rampant - Trèfle blanc |
| <i>Urtica dioica</i> L. | Ortie dioïque - Grande Ortie |
| <i>Valeriana dioica</i> L. | Valériane dioïque |
| <i>Veronica chamaedrys</i> L. | Véronique petit chêne |
| <i>Vicia cracca</i> L. | Vesce cracca - Pois à crapauds |

plaine des Hurtières

| Nom scientifique | Nom vernaculaire |
|---|--|
| <i>Acer campestre</i> L. subsp. <i>campestre</i> | Erable champêtre |
| <i>Agrimonia eupatoria</i> L. | Aigremoine eupatoire |
| <i>Agrostis stolonifera</i> L. | Agrostide stolonifère |
| <i>Ajuga genevensis</i> L. | Bugle de Genève |
| <i>Alisma plantago-aquatica</i> L. [®] A. <i>plantago</i> ⁻ | Plantain d'eau commun = Flûteau commun |
| <i>Arenaria serpyllifolia</i> L. | Sabline à feuilles de serpolet |
| <i>Avenula pubescens</i> (Hudson) Dumort. | Avoine pubescente |
| <i>Berberis vulgaris</i> L. | Epine vinette |
| <i>Betula alba</i> L. | Bouleau pubescent |
| <i>Betula pendula</i> Roth | Bouleau blanc - Bouleau verruqueux |
| <i>Blackstonia perfoliata</i> (L.) Hudson subsp. <i>perfoliat</i> | |
| <i>Brachypodium rupestre</i> (Host) Roemer & Schultes | Brachypode des rochers |
| <i>Briza media</i> L. | Brize amourette - Brize tremblante |
| <i>Bromus erectus</i> Hudson | Brome dressé |
| <i>Bromus racemosus</i> L. | Brome en grappe |
| <i>Carex caryophyllea</i> Latourr. | Laïche printanière |
| <i>Carex divulsa</i> Stokes | Laïche blanchâtre |
| <i>Carex elata</i> All. subsp. <i>elata</i> | Laïche élevée |
| <i>Carex flacca</i> Schreber | Laïche glauque |
| <i>Carex hirta</i> L. | Laïche hérissée |
| <i>Carex viridula</i> Michaux subsp. <i>brachyrrhyncha</i> (Ce | Laïche à fruits gracieux |
| <i>Centaurea scabiosa</i> L. | Centaurée scabieuse |
| <i>Centaureum erythraea</i> Rafn subsp. <i>erythraea</i> | |
| <i>Cerastium fontanum</i> Baumg. subsp. <i>vulgare</i> (Hart | Céaiste commun |
| <i>Cerastium glomeratum</i> Thuill. | Céaiste à fleurs agglomérées |
| <i>Chaenorrhinum minus</i> (L.) Lange | Petite Linaire |
| <i>Chenopodium album</i> L. | Epinard blanc |
| <i>Cirsium arvense</i> (L.) Scop. | Cirse des champs |
| <i>Cirsium vulgare</i> (Savi) Ten. | Cirse à feuilles lancéolées |
| <i>Conyza canadensis</i> (L.) Cronq. | Vergerette du Canada |
| <i>Cornus sanguinea</i> L. | Cornouiller sanguin |
| <i>Crepis vesicaria</i> L. subsp. <i>taraxacifolia</i> (Thuill.) Sch | Crépide à feuilles de pissenlit |
| <i>Cynoglossum officinale</i> L. | Langue de chien officinale |
| <i>Dactylis glomerata</i> L. subsp. <i>glomerata</i> | Dactyle petotonné |
| <i>Daucus carota</i> L. | Carotte commune |
| <i>Dryopteris filix-mas</i> (L.) Schott | Dryoptère fougère mâle |
| <i>Echium vulgare</i> L. | Vipérine commune |
| <i>Epilobium hirsutum</i> L. | Epilobe hérissé |
| <i>Erigeron annuus</i> (L.) Pers. | Vergerette annuelle |
| <i>Festuca rubra</i> L. | Fétuque rouge |
| <i>Festuca rubra</i> L. subsp. <i>rubra</i> | Fétuque rouge |
| <i>Galium mollugo</i> L. subsp. <i>mollugo</i> | |

| | |
|--|--|
| <i>Galium palustre</i> L. subsp. <i>palustre</i> | Géranium des colombes - Pied de pigeon |
| <i>Geranium columbinum</i> L. | Géranium mou |
| <i>Geranium molle</i> L. | Glycérie plissée |
| <i>Glyceria notata</i> Chevall. | Hélianthème à feuilles rondes |
| <i>Helianthemum nummularium</i> (L.) Miller | |
| <i>Hippophaë rhamnoides</i> L. subsp. <i>fluviatilis</i> van So | |
| <i>Humulus lupulus</i> L. | Houblon grimpant |
| <i>Hypericum perforatum</i> L. | Millepertuis perforé |
| <i>Hypericum tetrapterum</i> Fries | Millepertuis à quatre angles |
| <i>Iris pseudacorus</i> L. | Iris faux acore - Flambe d'eau |
| <i>Juncus inflexus</i> L. | Jonc glauque - Jonc courbé |
| <i>Koeleria pyramidata</i> (Lam.) P. Beauv. | Koelerie pyramidale |
| <i>Lemna minor</i> L. | Petite lentille d'eau |
| <i>Leucanthemum vulgare</i> Lam. | Marguerite élevée |
| <i>Ligustrum vulgare</i> L. | Troène vulgaire |
| <i>Lithospermum officinale</i> L. | Grémil officinal - Herbe aux perles |
| <i>Lotus corniculatus</i> L. | Lotier corniculé - Pied de poule |
| <i>Luzula campestris</i> (Ehrh.) Lej. | Luzule des champs |
| <i>Lycopus europaeus</i> L. | Pied de loup - Chanvre d'eau |
| <i>Lythrum salicaria</i> L. | Salicaire des marais |
| <i>Malva moschata</i> L. | Mauve musquée |
| <i>Medicago lupulina</i> L. | Luzerne lupuline - Minette |
| <i>Medicago minima</i> (L.) L. | Luzerne naine |
| <i>Melilotus albus</i> Medik. | Mélicot blanc |
| <i>Mentha aquatica</i> L. | Menthe aquatique |
| <i>Minuartia hybrida</i> (Vill.) Schischkin subsp. <i>laxa</i> (Jo | |
| <i>Myosotis ramosissima</i> Rochel | Myosotis des coteaux |
| <i>Oenothera biennis</i> L. | Onagre bisannuelle |
| <i>Ononis repens</i> L. | |
| <i>Orchis coriophora</i> L. subsp. <i>coriophora</i> | Orchis punaise |
| <i>Orchis militaris</i> L. | Orchis militaire |
| <i>Orchis simia</i> Lam. | Orchis singe |
| <i>Orchis ustulata</i> L. | Orchis brûlé |
| <i>Origanum vulgare</i> L. | Origan - Marjolaine sauvage |
| <i>Petrorhagia saxifraga</i> (L.) Link | Tunique saxifrage |
| <i>Phragmites australis</i> (Cav.) Steudel | Roseau commun |
| <i>Pimpinella saxifraga</i> L. | Petit Boucage |
| <i>Plantago lanceolata</i> L. | Plantain lancéolé |
| <i>Poa angustifolia</i> L. | Pâturin à feuilles étroites |
| <i>Poa annua</i> L. | Pâturin annuel |
| <i>Poa pratensis</i> L. | Pâturin des près |
| <i>Poa trivialis</i> L. | Pâturin commun - Pâturin rude |
| <i>Polygala vulgaris</i> L. | Polygale commun |
| <i>Polygonum hydropiper</i> L. | Renouée poivre d'eau |

| | |
|---|--|
| <i>Populus tremula</i> L. | Peuplier tremble |
| <i>Potentilla argentea</i> L. | Potentille argentée |
| <i>Potentilla neumanniana</i> Reichenb. | Potentille printanière |
| <i>Potentilla pusilla</i> Host | Potentille pubescente |
| <i>Potentilla recta</i> L. | Potentille droite |
| <i>Potentilla reptans</i> L. | Potentille rampante - Quinte feuille |
| <i>Prunella vulgaris</i> L. | Brunelle commune |
| <i>Ranunculus bulbosus</i> L. | Renoncule bulbeuse |
| <i>Ranunculus repens</i> L. | Renoncule rampante |
| <i>Rorippa palustris</i> (L.) Besser | Cresson des marais |
| <i>Rosa canina</i> L. | Eglantier des chiens |
| <i>Rubus caesius</i> L. | Ronce bleuâtre |
| <i>Rumex crispus</i> L. | Oseille frisée |
| <i>Rumex obtusifolius</i> L. | Oseille à feuilles obtuses |
| <i>Sagina apetala</i> Ard. subsp. <i>apetala</i> | Sagine ciliée |
| <i>Sagina procumbens</i> L. | Sagine couchée |
| <i>Salix alba</i> L. subsp. <i>alba</i> | |
| <i>Salix cinerea</i> L. | Saule cendré |
| <i>Salix elaeagnos</i> Scop. subsp. <i>angustifolia</i> (Cariot) | |
| <i>Salix purpurea</i> L. | Saule pourpre - Osier rouge |
| <i>Salvia pratensis</i> L. | Sauge des près |
| <i>Sanguisorba minor</i> Scop. | Petite pimprenelle |
| <i>Scabiosa columbaria</i> L. | Scabieuse colombarie |
| <i>Securigera varia</i> (L.) P. Lassen | Coronille bigarrée |
| <i>Silene latifolia</i> Poir. subsp. <i>alba</i> (Miller) Greuter | Silène blanche - Compagnon blanc |
| <i>Solanum dulcamara</i> L. | Morelle douce amère |
| <i>Solidago gigantea</i> Aiton | Solidage géante |
| <i>Stellaria graminea</i> L. | Stellaire graminée |
| <i>Taraxacum officinale</i> Weber | Pissenlit des près - Dent de lion - Pissenlit offi |
| <i>Teucrium chamaedrys</i> L. | Germandrée petit chêne |
| <i>Thymus praecox</i> Opiz | Thym précoce |
| <i>Trifolium campestre</i> Schreber | Trèfle couché - Trèfle jaune |
| <i>Trifolium dubium</i> Sm. | Trèfle douteux |
| <i>Trifolium pratense</i> L. | Trèfle des près |
| <i>Trifolium repens</i> L. | Trèfle rampant - Trèfle blanc |
| <i>Urtica dioica</i> L. | Ortie dioïque - Grande Ortie |
| <i>Verbascum lychnitis</i> L. | Molène lychnite |
| <i>Verbascum thapsus</i> L. | Molène bouillon blanc |
| <i>Verbena officinalis</i> L. | Verveine officinale |
| <i>Veronica arvensis</i> L. | Véronique des champs |
| <i>Veronica austriaca</i> L. | Véronique d'Autriche |
| <i>Veronica chamaedrys</i> L. | Véronique petit chêne |
| <i>Veronica persica</i> Poir. | Véronique de Perse |
| <i>Vicia sativa</i> L. subsp. <i>nigra</i> (L.) Ehrh. | Vesce à feuilles étroites |

Vicia sativa L. subsp. sativa

Vesce cultivée

Vulpia bromoides (L.) S.F. Gray

Vulpie faux écureuil

plaine du Canada

Nom scientifique

Nom vernaculaire

| | |
|---|--|
| <i>Achillea collina</i> Reichb. | |
| <i>Achillea millefolium</i> L. | Achillée mille feuilles - Herbe au charpentier |
| <i>Agrimonia eupatoria</i> L. | Aigremoine eupatoire |
| <i>Agrostis stolonifera</i> L. | Agrostide stolonifère |
| <i>Ajuga chamaepitys</i> (L.) Schreber | Bugle petit pin - Bugle jaune |
| <i>Alnus incana</i> (L.) Moench | Aune blanchâtre |
| <i>Arabidopsis thaliana</i> (L.) Heynh. | Fausse Arabette |
| <i>Arenaria serpyllifolia</i> L. | Sabline à feuilles de serpolet |
| <i>Artemisia absinthium</i> L. | Armoise absinthe |
| <i>Artemisia vulgaris</i> L. | Armoise commune |
| <i>Asperula cynanchica</i> L. | Aspérule à l'esquinancie |
| <i>Astragalus glycyphyllos</i> L. | Astragale à feuilles de réglisse |
| <i>Astragalus onobrychis</i> L. | Astragale sainfoin |
| <i>Betula alba</i> L. | Bouleau pubescent |
| <i>Brachypodium rupestre</i> (Host) Roemer & Schultes | Brachypode des rochers |
| <i>Briza media</i> L. | Brize amourette - Brize tremblante |
| <i>Bromus erectus</i> Hudson | Brome dressé |
| <i>Bromus hordeaceus</i> L. | Brome mou |
| <i>Buddleja davidii</i> Franchet | Buddléia de David |
| <i>Carex caryophylla</i> Latourr. | Laïche printanière |
| <i>Carex distans</i> L. | Laïche à épis distants |
| <i>Carex elata</i> All. subsp. <i>elata</i> | Laïche élevée |
| <i>Carex flacca</i> Schreber | Laïche glauque |
| <i>Carex flava</i> L. | Laïche jaune |
| <i>Carex viridula</i> Michaux subsp. <i>brachyrrhyncha</i> (Cecchi) S. J. & S. J. | Laïche à fruits gracieux |
| <i>Carlina vulgaris</i> L. subsp. <i>vulgaris</i> | Carline dorée - Carline vulgaire |
| <i>Carum carvi</i> L. | Cumin des près |
| <i>Centaurea jacea</i> L. | Centaurée jacée |
| <i>Centaurea scabiosa</i> L. | Centaurée scabieuse |
| <i>Cerastium fontanum</i> Baumg. subsp. <i>vulgare</i> (Hart) S. J. & S. J. | Céraiste commun |
| <i>Cerastium pumilum</i> Curtis | Céraiste nain |
| <i>Cirsium arvense</i> (L.) Scop. | Cirse des champs |
| <i>Cirsium vulgare</i> (Savi) Ten. | Cirse à feuilles lancéolées |
| <i>Convolvulus arvensis</i> L. | Liseron des champs |
| <i>Conyza canadensis</i> (L.) Cronq. | Vergerette du Canada |
| <i>Cornus sanguinea</i> L. | Cornouiller sanguin |
| <i>Cynodon dactylon</i> (L.) Pers. | Chiendent digité - Herbe des Bermudes |
| <i>Daucus carota</i> L. | Carotte commune |
| <i>Echium vulgare</i> L. | Vipérine commune |
| <i>Elytrigia repens</i> (L.) Desv. ex Nevski | Chiendent rampant |
| <i>Epilobium dodonaei</i> Vill. subsp. <i>dodonaei</i> | |
| <i>Erigeron annuus</i> (L.) Pers. | Vergerette annuelle |

| | |
|---|--|
| <i>Erodium cicutarium</i> (L.) L'Hérit. subsp. <i>cutarium</i> | |
| <i>Eupatorium cannabinum</i> L. | Eupatoire chanvrine |
| <i>Euphorbia esula</i> L. | Euphorbe érule |
| <i>Euphorbia helioscopia</i> L. | Euphorbe réveille-matin |
| <i>Festuca arundinacea</i> Schreber | Fétuque faux roseau |
| <i>Festuca marginata</i> (Hackel) K. Richter subsp. <i>gallic</i> | Fétuque de Hervier |
| <i>Festuca pratensis</i> Hudson | Fétuque des près |
| <i>Festuca rubra</i> L. | Fétuque rouge |
| <i>Festuca rubra</i> L. subsp. <i>rubra</i> | Fétuque rouge |
| <i>Galium mollugo</i> L. subsp. <i>erectum</i> Syme | Gaillet mou |
| <i>Galium verum</i> L. subsp. <i>verum</i> | |
| <i>Geranium columbinum</i> L. | Géranium des colombes - Pied de pigeon |
| <i>Hippophaë rhamnoides</i> L. subsp. <i>fluviatilis</i> van So | |
| <i>Holcus lanatus</i> L. | Houlque laineuse |
| <i>Hypericum perforatum</i> L. | Millepertuis perforé |
| <i>Juncus articulatus</i> L. | Jonc articulé |
| <i>Juncus effusus</i> L. | Jonc épars |
| <i>Juncus inflexus</i> L. | Jonc glauque - Jonc courbé |
| <i>Knautia arvensis</i> (L.) Coulter | Knautie des champs |
| <i>Koeleria pyramidata</i> (Lam.) P. Beauv. | Koelerie pyramidale |
| <i>Lactuca virosa</i> L. | Laitue vireuse |
| <i>Legousia speculum-veneris</i> (L.) Chaix | Spéculaire miroir de Vénus |
| <i>Lepidium campestre</i> (L.) R. Br. | Passerage des champs |
| <i>Leucanthemum vulgare</i> Lam. | Marguerite élevée |
| <i>Linaria alpina</i> (L.) Miller subsp. <i>alpina</i> | |
| <i>Linum catharticum</i> L. | Lin purgatif |
| <i>Lotus corniculatus</i> L. | Lotier corniculé - Pied de poule |
| <i>Lotus maritimus</i> L. | Téragonolobe siliquex - Lotier pois |
| <i>Lycopus europaeus</i> L. | Pied de loup - Chanvre d'eau |
| <i>Lysimachia vulgaris</i> L. | Lysimaque commune |
| <i>Lythrum salicaria</i> L. | Salicaire des marais |
| <i>Medicago lupulina</i> L. | Luzerne lupuline - Minette |
| <i>Medicago minima</i> (L.) L. | Luzerne naine |
| <i>Medicago sativa</i> L. | Luzerne cultivée |
| <i>Melilotus albus</i> Medik. | Mélicot blanc |
| <i>Mentha aquatica</i> L. | Menthe aquatique |
| <i>Muscari comosum</i> (L.) Miller | Muscari à toupet |
| <i>Orchis coriophora</i> L. | Ochis punaise |
| <i>Orchis militaris</i> L. | Orchis militaire |
| <i>Papaver dubium</i> L. | Pavot douteux |
| <i>Papaver rhoeas</i> L. | Pavot orangé des Alpes |
| <i>Petrorhagia saxifraga</i> (L.) Link | Tunique saxifrage |
| <i>Phragmites australis</i> (Cav.) Steudel | Roseau commun |
| <i>Picris hieracioides</i> L. | Picride fausse épervière |

| | |
|--|---|
| <i>Plantago lanceolata</i> L. | Plantain lancéolé |
| <i>Plantago major</i> L. | Grand Plantain |
| <i>Poa annua</i> L. | Pâturin annuel |
| <i>Poa pratensis</i> L. | Pâturin des près |
| <i>Poa trivialis</i> L. | Pâturin commun - Pâturin rude |
| <i>Polygala comosa</i> Schkuhr | Polygale en toupet |
| <i>Populus nigra</i> L. | Peuplier noir |
| <i>Potentilla argentea</i> L. | Potentille argentée |
| <i>Potentilla pusilla</i> Host | Potentille pubescente |
| <i>Potentilla recta</i> L. | Potentille droite |
| <i>Potentilla reptans</i> L. | Potentille rampante - Quinte feuille |
| <i>Ptychotis saxifraga</i> (L.) Loret & Barrandon | Ptychotis saxifrage |
| <i>Reseda lutea</i> L. | Réséda jaune |
| <i>Rhinanthus alectorolophus</i> (Scop.) Pollich | Rhinanthe crête de coq - Grand Cocriste |
| <i>Rosa rubiginosa</i> L. | Eglantier à feuilles odorantes |
| <i>Salix alba</i> L. subsp. <i>alba</i> | |
| <i>Salix cinerea</i> L. | Saule cendré |
| <i>Salix myrsinifolia</i> Salisb. | Saule noircissant |
| <i>Salix purpurea</i> L. | Saule pourpre - Osier rouge |
| <i>Salvia pratensis</i> L. | Sauge des près |
| <i>Sanguisorba minor</i> Scop. | Petite pimprenelle |
| <i>Schoenoplectus lacustris</i> (L.) Palla | Scirpe lacustre - Jonc des tonneliers |
| <i>Scirpoides holoschoenus</i> (L.) Soj k | Scirpe commun - Scirpe en jonc |
| <i>Silene latifolia</i> Poiret subsp. <i>alba</i> (Miller) Greuter | Silène blanche - Compagnon blanc |
| <i>Solanum dulcamara</i> L. | Morelle douce amère |
| <i>Solidago gigantea</i> Aiton | Solidage géante |
| <i>Stachys recta</i> L. | Epiaire droite |
| <i>Teucrium chamaedrys</i> L. | Germandrée petit chêne |
| <i>Thlaspi arvense</i> L. | Tabouret des champs - Herbe aux écus |
| <i>Thymus pulegioides</i> L. | Thym petit chêne |
| <i>Trifolium campestre</i> Schreber | Trèfle couché - Trèfle jaune |
| <i>Trifolium dubium</i> Sm. | Trèfle douteux |
| <i>Trifolium pratense</i> L. | Trèfle des près |
| <i>Trifolium repens</i> L. | Trèfle rampant - Trèfle blanc |
| <i>Trisetum flavescens</i> (L.) P. Beauv. | Trisète alpestre |
| <i>Tussilago farfara</i> L. | Tussilage - Pas d'âne |
| <i>Valerianella carinata</i> Loisel. | Mâche carénée |
| <i>Verbascum thapsus</i> L. | Molène bouillon blanc |
| <i>Verbena officinalis</i> L. | Verveine officinale |
| <i>Veronica arvensis</i> L. | Véronique des champs |
| <i>Veronica persica</i> Poiret | Véronique de Perse |
| <i>Veronica spicata</i> L. | Petite Véronique |
| <i>Vicia cracca</i> L. | Vesce cracca - Pois à crapauds |
| <i>Vicia hirsuta</i> (L.) S.F. Gray | Vesce hérissée |

Vicia sativa L. subsp. *nigra* (L.) Ehrh.

Vesce à feuilles étroites

Viola arvensis Murray

Violette des champs

Vulpia myuros (L.) C.C. Gmelin

Vulpie queue de rat

tourbière de Montendry / Montgilbert

| Nom scientifique | Nom vernaculaire |
|--|--|
| <i>Abies alba</i> Miller | Sapin blanc - Sapin pectiné |
| <i>Acer pseudoplatanus</i> L. | Erable sycomore |
| <i>Achillea millefolium</i> L. | Achillée mille feuilles - Herbe au charpentier |
| <i>Agrostis capillaris</i> L. subsp. <i>capillaris</i> | |
| <i>Agrostis stolonifera</i> L. | Agrostide stolonifère |
| <i>Ajuga reptans</i> L. | Bugle rampante |
| <i>Alnus alnobetula</i> (Ehrh.) C. Koch | Aune vert - Verne - Arcosse |
| <i>Angelica sylvestris</i> L. | Angélique des bois |
| <i>Anthoxanthum odoratum</i> L. | Flouve odorante |
| <i>Anthyllis vulneraria</i> L. | Anthyllide vulnéraire |
| <i>Artemisia vulgaris</i> L. | Armoise commune |
| <i>Athyrium filix-femina</i> (L.) Roth | Fougère femelle |
| <i>Betula alba</i> L. | Bouleau pubescent |
| <i>Briza media</i> L. | Brize amourette - Brize tremblante |
| <i>Buxbaumia viridis</i> (Moug. ex Lam. & DC.) Brid. ex | Green Shield-moss |
| <i>Cacalia alliariae</i> Gouan | Adénostyle à feuilles d'alliaire |
| <i>Calamintha grandiflora</i> (L.) Moench | Calament à grandes fleurs |
| <i>Calluna vulgaris</i> (L.) Hull | Callune fausse bruyère - Brande |
| <i>Caltha palustris</i> L. | Populage des marais |
| <i>Campanula rhomboidalis</i> L. | Campanule à feuilles rhomboïdales |
| <i>Campanula rotundifolia</i> L. | Campanule à feuilles rondes |
| <i>Carex acuta</i> L. | Laïche grêle |
| <i>Carex acutiformis</i> Ehrh. | Laïche des marais |
| <i>Carex curta</i> Good | Laïche blanchâtre |
| <i>Carex davalliana</i> Sm. | Laïche de Davall |
| <i>Carex dioica</i> L. | Laïche dioïque |
| <i>Carex echinata</i> Murray | Laïche étoilée |
| <i>Carex elata</i> All. subsp. <i>elata</i> | Laïche élevée |
| <i>Carex flacca</i> Schreber | Laïche glauque |
| <i>Carex flava</i> L. | Laïche jaune |
| <i>Carex hirta</i> L. | Laïche hérissée |
| <i>Carex hostiana</i> DC. | Laïche fauve |
| <i>Carex limosa</i> L. | Laïche des tourbières - Laï. des boubriers |
| <i>Carex nigra</i> (L.) Reichard | Laïche brune |
| <i>Carex ovalis</i> Good. | Laïche patte de lièvre |
| <i>Carex panicea</i> L. | Laïche faux panic |
| <i>Carex paniculata</i> L. | Laïche paniculée |
| <i>Carex pauciflora</i> Lightf. | Laïche à peu de fleurs |
| <i>Carex rostrata</i> Stokes | Laïche renflée - Laïche rostrée |
| <i>Carex sylvatica</i> Hudson | Laïche des forêts |
| <i>Carex vesicaria</i> L. | Laïche vésiculeuse |
| <i>Carex viridula</i> Michaux subsp. <i>brachyrrhyncha</i> (Ce | Laïche à fruits gracieux |

| | |
|--|--|
| <i>Carex x-turfosa</i> Fries | |
| <i>Chaerophyllum hirsutum</i> L. | Cerfeuil hérissé |
| <i>Cirsium arvense</i> (L.) Scop. | Cirse des champs |
| <i>Cirsium palustre</i> (L.) Scop. | Cirse des marais |
| <i>Crepis paludosa</i> (L.) Moench | Crépide des marais |
| <i>Dactylis glomerata</i> L. | Dactyle pelotonné |
| <i>Dactylorhiza fistulosa</i> (Moench) Baumann & Künk | Orchis à larges feuilles |
| <i>Danthonia decumbens</i> (L.) DC. | Sieglingie décombante |
| <i>Deschampsia cespitosa</i> (L.) P. Beauv. | Canche cespiteuse |
| <i>Deschampsia flexuosa</i> (L.) Trin. | Canche flexueuse |
| <i>Drosera rotundifolia</i> L. | Rosolis hybride |
| <i>Dryopteris dilatata</i> (Hoffm.) A. Gray | Dryoptère dilaté |
| <i>Dryopteris filix-mas</i> (L.) Schott | Dryoptère fougère mâle |
| <i>Epilobium montanum</i> L. | Epilobe des montagnes |
| <i>Epilobium palustre</i> L. | Epilobe des marais |
| <i>Epipactis helleborine</i> (L.) Crantz | Epipactis à feuilles larges |
| <i>Epipactis palustris</i> (L.) Crantz | Epipactis des marais |
| <i>Equisetum arvense</i> L. | Prêle des champs - Queue de chat |
| <i>Equisetum fluviatile</i> L. | Prêle fluviatile - Prêle des bourniers |
| <i>Equisetum palustre</i> L. | Prêle des marais |
| <i>Eriophorum latifolium</i> Hoppe | Linaigrette à feuilles larges |
| <i>Eriophorum polystachion</i> L. [1753] | Linaigrette à feuilles étroites |
| <i>Euphrasia officinalis</i> L. | Euphrase officinale |
| <i>Festuca rubra</i> L. | Fétuque rouge |
| <i>Filipendula ulmaria</i> (L.) Maxim. | Filipendule reine des près |
| <i>Fragaria vesca</i> L. | Fraisier des bois |
| <i>Fraxinus excelsior</i> L. | Frêne élevé |
| <i>Galeopsis tetrahit</i> L. | Galeopsis tetrahit - Ortie royale |
| <i>Galium mollugo</i> L. subsp. <i>erectum</i> Syme | Gaillet mou |
| <i>Galium odoratum</i> (L.) Scop. | Aspérule odorante - Belle étoile |
| <i>Galium palustre</i> L. subsp. <i>palustre</i> | |
| <i>Galium rotundifolium</i> L. | Gaillet à feuilles rondes |
| <i>Galium uliginosum</i> L. | Gaillet aquatique - Gaillet fangeux |
| <i>Gentiana asclepiadea</i> L. | Gentiane à feuilles d'asclépiade |
| <i>Geranium nodosum</i> L. | Géranium noueux |
| <i>Geranium robertianum</i> L. subsp. <i>robertianum</i> | Géranium herbe à Robert |
| <i>Geranium sylvaticum</i> L. | Géranium des bois |
| <i>Hieracium lachenalii</i> C.C. Gmelin, sensu 3, 5, 6 gr. | Epervière de Lachenal |
| <i>Hieracium lactucella</i> Wallr. | Epervière auricule - Epervière petite laitue |
| <i>Hieracium murorum</i> L. | Epervière des bois |
| <i>Hippocrepis comosa</i> L. | Fer à cheval en toupet |
| <i>Holcus mollis</i> L. subsp. <i>mollis</i> | Houlque molle |
| <i>Huperzia selago</i> (L.) Schrank & C.F.P. Mart. subsp. | Lycopode sélagine |
| <i>Hypericum maculatum</i> Crantz | Millepertuis tacheté |

| | |
|---|--|
| <i>Juncus acutiflorus</i> Enrh. ex Hoffm. | Jonc à fleurs aigües |
| <i>Juncus alpinoarticulatus</i> Chaix subsp.alpinoarticul | Jonc des Alpes |
| <i>Juncus articulatus</i> L. | Jonc articulé |
| <i>Juncus effusus</i> L. | Jonc épars |
| <i>Juncus filiformis</i> L. | Jonc filiforme |
| <i>Juniperus communis</i> L. | Genévrier commun |
| <i>Lathyrus pratensis</i> L. | Gesse des près |
| <i>Leontodon autumnalis</i> L. | Liondent d'automne |
| <i>Leontodon hispidus</i> L. | Liondent hispide |
| <i>Leucanthemum vulgare</i> Lam. | Marguerite élevée |
| <i>Linum catharticum</i> L. | Lin purgatif |
| <i>Lotus corniculatus</i> L. | Lotier corniculé - Pied de poule |
| <i>Lotus pedunculatus</i> Cav. | Lotier des marais |
| <i>Luzula multiflora</i> (Ehrh.) Lej. | Luzule à fleurs nombreuses |
| <i>Luzula nivea</i> (L.) DC. | Luzule blanche de neige |
| <i>Lysimachia nemorum</i> L. | Lysimaque des bois |
| <i>Maianthemum bifolium</i> (L.) F.W. Schmidt | Maianthème à deux feuilles |
| <i>Melampyrum vaudense</i> (Ronniger) Soç | |
| <i>Mentha aquatica</i> L. | Menthe aquatique |
| <i>Mentha arvensis</i> L. | Menthe des champs |
| <i>Mentha longifolia</i> (L.) Hudson | Menthe sylvestre - Menthe à longues feuilles |
| <i>Menyanthes trifoliata</i> L. | Trèfle d'eau |
| <i>Molinia caerulea</i> (L.) Moench | Molinie bleutée |
| <i>Molinia caerulea</i> (L.) Moench subsp. arundinacea | Molinie élevée |
| <i>Mycelis muralis</i> (L.) Dumort. | Laitue des murs |
| <i>Myosotis decumbens</i> Host | Myosotis décombant |
| <i>Nardus stricta</i> L. | Nard raide - Poil de chien |
| <i>Omalothea sylvatica</i> (L.) Schultz Bip. & F.W. Schu | Gnaphale des forêts |
| <i>Oxalis acetosella</i> L. | Oxalis petite oseille - Pain de coucou |
| <i>Parnassia palustris</i> L. subsp. palustris | Parnassie des marais |
| <i>Phleum pratense</i> L. | Fléole des prés |
| <i>Phragmites australis</i> (Cav.) Steudel | Roseau commun |
| <i>Picea abies</i> (L.) Karsten | Epicéa - Pesse |
| <i>Pimpinella saxifraga</i> L. | Petit Boucage |
| <i>Pinguicula vulgaris</i> L. | Grassette des marais |
| <i>Plantago lanceolata</i> L. | Plantain lancéolé |
| <i>Plantago major</i> L. | Grand Plantain |
| <i>Plantago media</i> L. | Plantain moyen |
| <i>Poa trivialis</i> L. | Pâturin commun - Pâturin rude |
| <i>Polygala amarella</i> Crantz | Polygale amer |
| <i>Polygonatum verticillatum</i> (L.) All. | Sceau de salomon verticillé |
| <i>Potentilla erecta</i> (L.) Räuschel | Potentille tormentille |
| <i>Potentilla neumanniana</i> Reichenb. | Potentille printanière |
| <i>Potentilla palustris</i> (L.) Scop. | Potentille des marais - Comaret |

| | |
|---|--|
| <i>Prenanthes purpurea</i> L. | Prenanthe pourpre |
| <i>Prunella vulgaris</i> L. | Brunelle commune |
| <i>Ranunculus repens</i> L. | Renoncule rampante |
| <i>Ranunculus tuberosus</i> Lapeyr. | Renoncule des bois |
| <i>Rubus idaeus</i> L. | Framboisier |
| <i>Rumex arifolius</i> All. | Oseille à feuilles de gouet |
| <i>Rumex crispus</i> L. | Oseille frisée |
| <i>Salix aurita</i> L. | Saule à oreillettes |
| <i>Salix caprea</i> L. | Saule marsault |
| <i>Salix cinerea</i> L. | Saule cendré |
| <i>Salix myrsinifolia</i> Salisb. | Saule noircissant |
| <i>Salix repens</i> L. | Saule rampant |
| <i>Sambucus racemosa</i> L. | Sureau rouge - Sureau à grappes |
| <i>Sanguisorba minor</i> Scop. | Petite pimprenelle |
| <i>Saxifraga rotundifolia</i> L. | Saxifrage à feuilles rondes |
| <i>Scirpus sylvaticus</i> L. | Scirpe des bois |
| <i>Scutellaria galericulata</i> L. | Scutellaire à casque - Toque casquée |
| <i>Senecio ovatus</i> (G. Gaertner, B. Meyer & Scherb.) | |
| <i>Silene dioica</i> (L.) Clairv. | Compagnon rouge |
| <i>Silene flos-cuculi</i> (L.) Greuter & Burdet | Lychnis fleur de coucou |
| <i>Solidago virgaurea</i> L. subsp. <i>virgaurea</i> | |
| <i>Sorbus aucuparia</i> L. | Sorbier des oiseleurs |
| <i>Stachys sylvatica</i> L. | Epiaire des bois |
| <i>Stellaria graminea</i> L. | Stellaire graminée |
| <i>Stellaria nemorum</i> L. | Stellaire des bois |
| <i>Succisa pratensis</i> Moench | Succise des près |
| <i>Thelypteris palustris</i> Schott | Fougère des marais |
| <i>Tofieldia calyculata</i> (L.) Wahlenb. | Tofieldie des marais |
| <i>Trichophorum cespitosum</i> (L.) Hartman | Scirpe gazonnant |
| <i>Trifolium medium</i> L. | Trèfle flexueux |
| <i>Trifolium montanum</i> L. | Trèfle des montagnes |
| <i>Trifolium pratense</i> L. | Trèfle des près |
| <i>Trifolium repens</i> L. | Trèfle rampant - Trèfle blanc |
| <i>Triglochin palustre</i> L. | Troscart des marais |
| <i>Trollius europaeus</i> L. | Trolle d'Europe - Boule d'or |
| <i>Tussilago farfara</i> L. | Tussilage - Pas d'âne |
| <i>Typha latifolia</i> L. | Massette à feuilles larges |
| <i>Urtica dioica</i> L. | Ortie dioïque - Grande Ortie |
| <i>Utricularia minor</i> L. | Petite Utriculaire - Utriculaire fluette |
| <i>Vaccinium myrtillus</i> L. | Airelle myrtille |
| <i>Vaccinium vitis-idaea</i> L. subsp. <i>vitis-idaea</i> | Airelle rouge |
| <i>Valeriana dioica</i> L. | Valériane dioïque |
| <i>Valeriana officinalis</i> L. | Valériane officinale |
| <i>Veronica chamaedrys</i> L. | Véronique petit chêne |

Veronica montana L.

Véronique des montagnes

Vicia cracca L.

Vesce cracca - Pois à crapauds

Vicia sepium L.

Vesce des haies

Viola palustris L.

Violette des marais

Viola riviniana Reichenb.

Violette de Rivinus

zone humide le long de la Deisse

| Nom scientifique | Nom vernaculaire |
|---|--|
| <i>Acer campestre</i> L. subsp. <i>campestre</i> | Erable champêtre |
| <i>Achillea ptarmica</i> L. | Achillée herbe à éternuer |
| <i>Adoxa moschatellina</i> L. | Muscatelle - Herbe musquée |
| <i>Aegopodium podagraria</i> L. | Pied de chèvre - Herbe aux gouteux |
| <i>Agrostis stolonifera</i> L. | Agrostide stolonifère |
| <i>Ajuga reptans</i> L. | Bugle rampante |
| <i>Alliaria petiolata</i> (M. Bieb.) Cavara & Grande | Alliaire officinale |
| <i>Allium oleraceum</i> L. | Ail des jachères |
| <i>Allium ursinum</i> L. subsp. <i>ursinum</i> | Ail des ours |
| <i>Alnus glutinosa</i> (L.) Gaertn. | Aune glutineux - Aune noir |
| <i>Alopecurus myosuroides</i> Hudson. | Vulpin des champs |
| <i>Anagallis arvensis</i> L. | Mouron des champs - Mouron rouge |
| <i>Anemone nemorosa</i> L. | Anémone Sylvie - Anémone des bois |
| <i>Anemone ranunculoides</i> L. subsp. <i>ranunculoides</i> | Anémone fausse renoncule |
| <i>Angelica sylvestris</i> L. | Angélique des bois |
| <i>Anthoxanthum odoratum</i> L. | Flouve odorante |
| <i>Anthriscus sylvestris</i> (L.) Hoffm. subsp. <i>sylvestris</i> | |
| <i>Apera spica-venti</i> (L.) P. Beauv. | Jouet-du-Vent |
| <i>Aphanes arvensis</i> L. | Alchémille des champs - Perce pierre |
| <i>Arctium lappa</i> L. | Bardane commune - Grande Bardane |
| <i>Arenaria serpyllifolia</i> L. | Sabline à feuilles de serpolet |
| <i>Arrhenatherum elatius</i> (L.) P. Beauv. ex J. & C. Pre | Avoine élevée - Fromental - Fenasse |
| <i>Artemisia vulgaris</i> L. | Armoise commune |
| <i>Arum maculatum</i> L. | Gouet tacheté - Pied de veau |
| <i>Aruncus dioicus</i> (Walter) Fernald | Aronce barbe de bouc |
| <i>Barbarea vulgaris</i> R. Br. | Barbarée vulgaire - Herbe de Sainte Barbe |
| <i>Bellis perennis</i> L. | Pâquerette vivace |
| <i>Brachypodium sylvaticum</i> (Hudson) P. Beauv. | Brachypode des bois |
| <i>Briza media</i> L. | Brize amourette - Brize tremblante |
| <i>Bromus commutatus</i> Schrader | Brome variable |
| <i>Bromus erectus</i> Hudson | Brome dressé |
| <i>Bromus hordeaceus</i> L. | Brome mou |
| <i>Bromus racemosus</i> L. | Brome en grappe |
| <i>Bromus ramosus</i> Hudson | Brome rude - Brome rameux |
| <i>Bromus sterilis</i> L. | Brome stérile |
| <i>Bryonia dioica</i> Jacq. | Bryone dioïque |
| <i>Caltha palustris</i> L. | Populage des marais |
| <i>Calystegia sepium</i> (L.) R. Br. | Liseron des haies |
| <i>Capsella bursa-pastoris</i> (L.) Medik. | Capselle bourse à pasteur |
| <i>Cardamine hirsuta</i> L. | Cardamine hérissée - C. à tiges nombreuses |
| <i>Cardamine impatiens</i> L. subsp. <i>impatiens</i> | Cardamine impatiente - Herbe au diable |
| <i>Carex acutiformis</i> Ehrh. | Laïche des marais |

| | |
|--|--|
| <i>Carex appropinquata</i> Schumacher | Laïche à épillets rapprochés - Laïche paradoxa |
| <i>Carex cuprina</i> (Sandor ex Heuffel) Nendtwich ex A | Laïche des bois |
| <i>Carex davalliana</i> Sm. | Laïche de Davall |
| <i>Carex dioica</i> L. | Laïche dioïque |
| <i>Carex distans</i> L. | Laïche à épis distants |
| <i>Carex disticha</i> Hudson | Laïche distique |
| <i>Carex elata</i> All. subsp. <i>elata</i> | Laïche élevée |
| <i>Carex flacca</i> Schreber | Laïche glauque |
| <i>Carex hirta</i> L. | Laïche hérissée |
| <i>Carex hostiana</i> DC. | Laïche fauve |
| <i>Carex pairae</i> F.W. Schultz | Laïche de Paira |
| <i>Carex panicea</i> L. | Laïche faux panic |
| <i>Carex pendula</i> Hudson | Laïche pendante |
| <i>Carex spicata</i> Hudson | Laïche en épi |
| <i>Carex sylvatica</i> Hudson | Laïche des forêts |
| <i>Carex viridula</i> Michaux subsp. <i>brachyrrhyncha</i> (C) | Laïche à fruits gracieux |
| <i>Centaurea jacea</i> L. | Centaurée jacée |
| <i>Centaureum pulchellum</i> (Swartz) Druce subsp. <i>pul</i> | |
| <i>Cerastium fontanum</i> Baumg. subsp. <i>vulgare</i> (Hart | Céraiste commun |
| <i>Cerastium glomeratum</i> Thuill. | Céraiste à fleurs agglomérées |
| <i>Circaea lutetiana</i> L. subsp. <i>lutetiana</i> | Circée des sorcières |
| <i>Cirsium arvense</i> (L.) Scop. | Cirse des champs |
| <i>Cirsium palustre</i> (L.) Scop. | Cirse des marais |
| <i>Cirsium vulgare</i> (Savi) Ten. | Cirse à feuilles lancéolées |
| <i>Clematis vitalba</i> L. | Clématite vigne blanche - Herbe aux gueux |
| <i>Colchicum autumnale</i> L. | Colchique d'automne |
| <i>Convolvulus arvensis</i> L. | Liseron des champs |
| <i>Conyza canadensis</i> (L.) Cronq. | Vergerette du Canada |
| <i>Cornus sanguinea</i> L. | Cornouiller sanguin |
| <i>Corylus avellana</i> L. | Noisetier - Coudrier |
| <i>Crataegus monogyna</i> Jacq. | Aubépine à un style ; Epine noire |
| <i>Crepis biennis</i> L. | Crépide bisannuelle - Chicorée jaune |
| <i>Crepis setosa</i> Haller fil. | Crépide hérissée |
| <i>Crepis vesicaria</i> L. subsp. <i>taraxacifolia</i> (Thuill.) Sch | Crépide à feuilles de pissenlit |
| <i>Cynosurus cristatus</i> L. | Crételle des près |
| <i>Dactylis glomerata</i> L. | Dactyle pelotonné |
| <i>Dactylorhiza fistulosa</i> (Moench) Baumann & Künk | Orchis à larges feuilles |
| <i>Dactylorhiza maculata</i> (L.) Soç | Orchis tacheté |
| <i>Dactylorhiza traunsteineri</i> (Sauter) Soç subsp. <i>tra</i> | Orchis de Traunsteiner |
| <i>Daucus carota</i> L. | Carotte commune |
| <i>Deschampsia cespitosa</i> (L.) P. Beauv. | Canche cespiteuse |
| <i>Digitaria sanguinalis</i> (L.) Scop. | Digitaire sanguine - Sanguinette |
| <i>Dryopteris filix-mas</i> (L.) Schott | Dryoptère fougère mâle |
| <i>Echinochloa crus-galli</i> (L.) P. Beauv. | Panic pied de coq |