

# MAITRE D'OUVRAGE : COMMUNE DE SAINT-DIDIER-SOUS-AUBENAS

Département de l'Ardèche

## MISE A JOUR DU DIAGNOSTIC DE FONTIONNEMENT DU SYSTEME D'ASSAINISSEMENT : RÉSEAUX DE COLLECTE - Rapport de Phase 1

**Ardèche**  
LE DÉPARTEMENT



Juin 2022



Géomètres-Experts - Bureau d'Etudes et maîtrise d'œuvre - Environnement - Urbanisme

|                           |             |  |
|---------------------------|-------------|--|
| <b>AUBENAS</b>            | siège       | <b>2 Avenue Jean Monnet - Quartier Pialon - BP 90212 - 07204 AUBENAS Cedex</b><br>Tél 04 75 35 69 70 - Fax 04 75 93 33 48 - E-mail : aubenas@geo-siapp.com |
| <b>VALLON PONT D'ARC</b>  | bureaux     | <b>Rue Lorion Blachère - 07150 VALLON PONT D'ARC</b><br>Tél 04 75 88 42 30 - Fax 04 75 88 16 94 - E-mail : vallon@geo-siapp.com                            |
| <b>GUILHERAND GRANGES</b> | secondaires | <b>Immeuble Le Mercure - 370 Rue Montgolfier - 07500 GUILHERAND GRANGES</b><br>Tél 04 75 81 32 33 - Fax 04 75 81 32 34 - E-mail : guilherand@geo-siapp.com |
| <b>PIERRELATTE</b>        |             | <b>4 rue André Le Nôtre - 26700 PIERRELATTE</b><br>Tél 04 75 96 84 81 - Fax 04 75 96 40 49 - E-mail : pierrelatte@geo-siapp.com                            |

## **TABLE DES MATIERES**

|  |           |
|--|-----------|
| Introduction .....   | 3         |
| <b>1. Présentation de la commune .....</b>   | <b>4</b>  |
| 1.1. Contexte naturel.....   | 4         |
| 1.1.1. Situation géographique .....  | 4         |
| 1.1.2. Climat .....  | 5         |
| 1.1.3. Géomorphologie .....  | 5         |
| 1.1.4. Hydrographie .....  | 6         |
| 1.1.5. Contexte géologique.....  | 6         |
| 1.2. Contexte humain.....  | 7         |
| 1.2.1. Contexte démographique .....  | 7         |
| 1.2.2. Habitat .....   | 8         |
| 1.2.3. Economie .....  | 9         |
| 1.3. Consommation en eau potable .....   | 11        |
| 1.4. Le document d'urbanisme.....  | 13        |
| 1.5. L'assainissement non collectif sur le territoire communal .....                       | 14        |
| 1.6. Présentation du service d'assainissement collectif .....                              | 14        |
| 1.7. Le prix de l'eau .....  | 15        |
| <b>2. Etat des lieux de l'assainissement collectif.....</b>                                | <b>16</b> |
| 2.1. Taux de raccordement .....  | 16        |
| 2.2. Les ouvrages de traitement.....   | 16        |
| 2.3. Les réseaux.....  | 16        |
| 2.3.1. Caractéristiques générales.....   | 16        |
| 2.3.2. Age des réseaux .....   | 18        |
| 2.3.3. Points particuliers .....   | 19        |
| 2.3.4. Rappels des investigations réalisées en phase 2 du diagnostic EU de 2008/2009 ..... | 20        |
| 2.4. Les ouvrages de pompage.....  | 23        |
| 2.4.1. Poste de refoulement principal .....  | 23        |
| 2.4.2. Poste de refoulement du Quartier Prélafont .....                                    | 26        |
| 2.4.3. Travaux à réaliser sur les PR .....   | 27        |
| <b>3. Inventaire des rejets.....</b>   | <b>28</b> |
| <b>4. Travaux réalisés depuis 2008 .....</b>   | <b>29</b> |
| <b>5. Conclusions et remarques d'ensemble .....</b>  | <b>32</b> |
| <b>6. Annexes.....</b>   | <b>33</b> |
| 6.1. Plan général du réseau d'assainissement .....   | 33        |
| 6.2. Tableaux des regards EU.....  | 34        |

## INTRODUCTION

La commune de SAINT-DIDIER-SOUS-AUBENAS a réalisé en 2008-2009 un diagnostic et mise à jour de son Schéma Directeur d'Assainissement. Elle souhaite aujourd'hui remettre à jour ce Schéma Directeur d'Assainissement.

La commune de SAINT-DIDIER-SOUS-AUBENAS qui compte 926 habitants d'après le dernier recensement de l'INSEE (fin 2021) dispose d'un réseau d'assainissement collectif des eaux usées raccordé à la station d'épuration du Bourdary par un poste de refoulement.

Une partie du réseau situé sous la RN102 est unitaire, le reste du réseau est entièrement séparatif.

Le diagnostic complet des réseaux d'assainissement permettra d'avoir des données qualitatives et quantitatives sur les réseaux ainsi que sur le fonctionnement des ouvrages. Cette étude doit permettre :

- D'inventorier les pollutions domestiques et industrielles à traiter
- D'établir un diagnostic de l'état de fonctionnement des réseaux et des différents ouvrages
- De préciser l'impact sur les milieux récepteurs des dysfonctionnements des ouvrages par temps sec et par temps de pluie, d'évaluer les flux de rejet acceptables par rapport aux objectifs de qualité et aux usages de l'eau en aval de l'agglomération
- De prévoir l'évolution des structures d'assainissement pour répondre aux besoins actuels et futurs de l'agglomération
- D'élaborer un programme pluriannuel cohérent d'investissements hiérarchisés en fonction de leur efficacité vis-à-vis de la protection du milieu naturel, exprimée à l'aide d'indicateurs objectifs
- D'établir des règles de gestion technique des ouvrages dans le souci de l'optimisation de leur fonctionnement.

L'étude diagnostic menée sur la commune de SAINT-DIDIER-SOUS-AUBENAS sera divisée en quatre phases principales :

- Phase 1 : État des lieux : recueil de données, inventaire des ouvrages et des rejets, mise à jour des plans, fonctionnement du système d'assainissement,
- Phase 2 : Campagnes de mesures et investigations de terrain : mesures de débits, caractérisation des eaux parasites, analyses, inspections vidéos, contrôle des branchements ...
- Phase 3 : Bilan du fonctionnement du système d'assainissement,
- Phase 4 : Construction du Schéma Directeur du réseau et rapport final (impact sur le prix de l'assainissement).

Le présent document correspond au rapport de phase 1.

## 1. PRESENTATION DE LA COMMUNE

### 1.1. CONTEXTE NATUREL

#### 1.1.1. Situation géographique

La commune de SAINT-DIDIER-SOUS-AUBENAS se situe dans le département de l'Ardèche, dans le Bas-Vivarais. Elle est limitée par les communes de SAINT-PRIVAT au nord, AUBENAS à l'ouest et au sud, LUSSAS à l'est, et LAVILLEDIEU au sud-est.

La commune de SAINT-DIDIER-SOUS-AUBENAS fait partie de la communauté de communes du Bassin d'Aubenas, qui comprend 29 communes situées dans le bassin albenassien.

Deuxième plus petite commune de l'Ardèche en superficie avec ses 276 hectares, SAINT-DIDIER-SOUS-AUBENAS se situe dans une boucle de la rivière Ardèche, entre Aubenas et la falaise de Jastres. Elle bénéficie de la proximité d'AUBENAS, capitale économique du sud Ardèche et est traversée par la RN 102, qui relie AUBENAS à MONTELMAR.

Longtemps considérée comme le jardin d'Aubenas et à vocation agricole (avec ses grandes fermes), la commune de ST DIDIER s'oriente de plus en plus vers le commerce, les services et le tourisme.

Le territoire communal s'étend sur une grande plaine au bord de l'Ardèche et possède un camping en bordure de rivière.

Géologiquement, le territoire communal correspond à des formations quaternaires (alluvions) liées à la proximité de la rivière Ardèche ce qui explique également l'usage agricole de cette plaine.

*Cf. carte de localisation de la commune sur fond IGN au 1/25000 sur l'illustration n°1 ci-contre*



# CARTE DE LOCALISATION SUR FOND IGN

MISE À JOUR DU DIAGNOSTIC  
DU SYSTÈME D'ASSAINISSEMENT  
DE LA COMMUNE DE SAINT-  
DIDIER-SOUS-AUBENAS

SOURCE(S) : SCAN25 D'OCTOBRE 2020

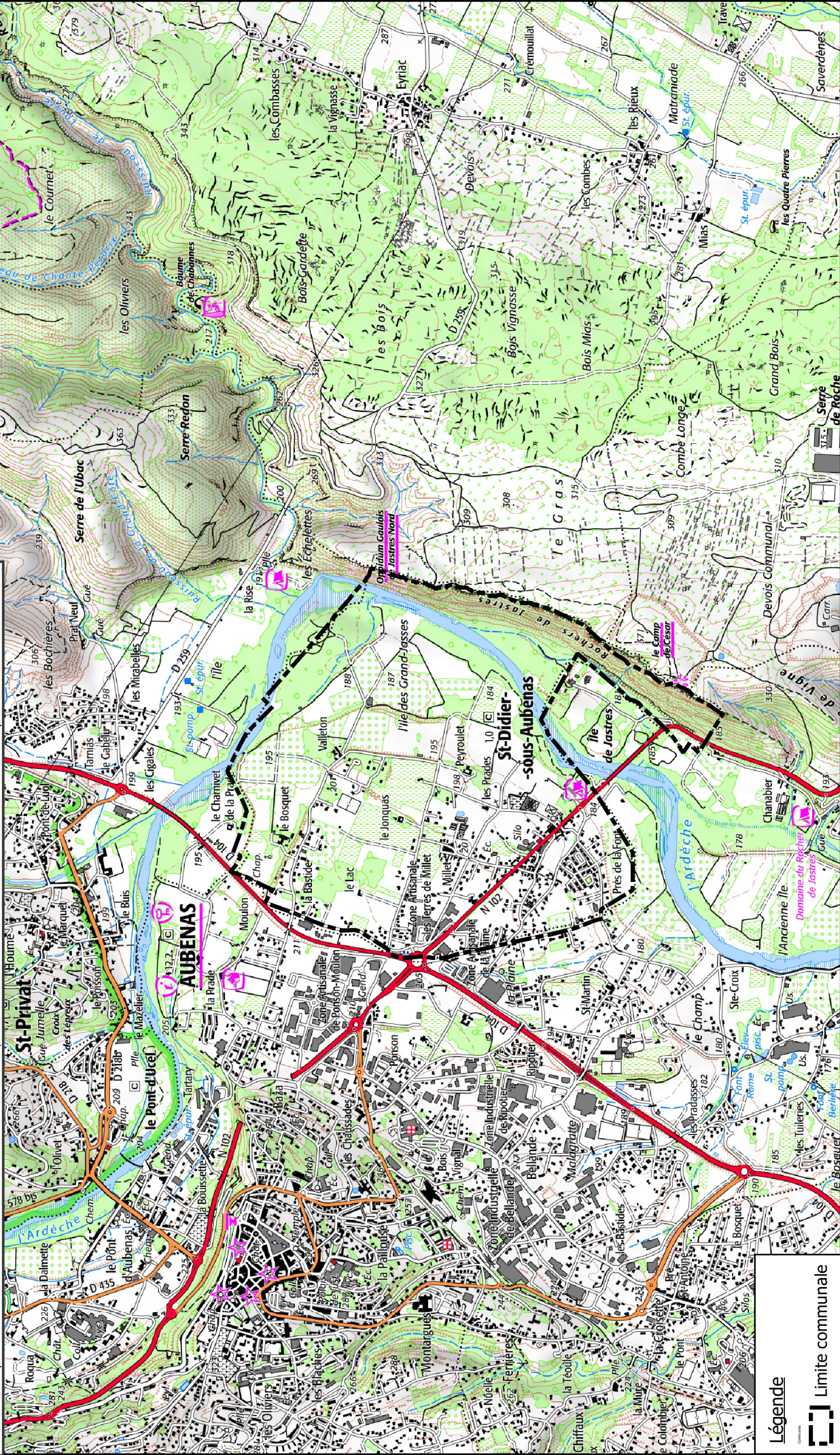
ECHELLE 0 250 500 m

DATE : JUIN 2022

AUTEUR : AR

ILLUSTRATION N°1

N° DOSSIER : IE 21 1475



Légende



Limite communale

### 1.1.2. Climat

Le contexte climatologique de la commune associe, du fait de sa situation géographique et orographique, diverses influences météorologiques : océanique, continentale nord et est, méditerranéenne sud. La région appartient au domaine naturel du Bas-Vivarais, l'une des 7 ou 8 zones climatiques distinguées sur le département. L'influence méditerranéenne reste prépondérante et représente la majeure partie des apports en eau. Les pluies sont plus rares en été et les mois les plus arrosés sont les mois d'automne.

Sur la commune de SAINT-DIDIER-SOUS-AUBENAS, les pluies se situent au-dessus du niveau de la moyenne nationale (précipitation moyenne sur l'année > 1100 mm). En automne, la commune est touchée par les épisodes cévenols caractérisés par des orages très violents.

### 1.1.3. Géomorphologie

#### MORPHOLOGIE DU TERRITOIRE COMMUNAL

Le territoire communal correspond à une plaine agricole de l'Ardèche.

#### TOPOGRAPHIE :

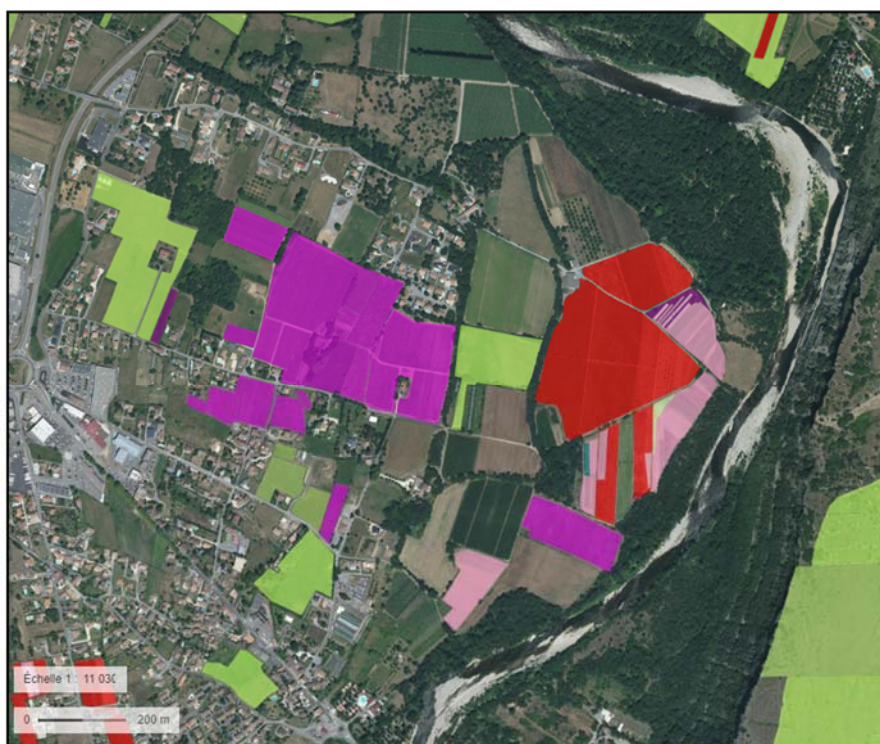
La topographie de SAINT-DIDIER-SOUS-AUBENAS est globalement plate, son altitude varie toutefois de 175 m sur les rives de l'Ardèche à 324 m sur les hauteurs des falaises de Jastre.

#### OCCUPATION DES SOLS

D'un point de vue pédologique, les sols en place sur le territoire communal de SAINT-DIDIER-SOUS-AUBENAS correspondent à des sols peu évolués (brunisol) et à des fluvisols le long de l'Ardèche.

Quant à l'occupation des sols de la commune, on trouve essentiellement des zones urbanisées, une grosse zone commerciale et artisanale et des terrains agricoles.

Parmi les terres agricoles, on trouve principalement des vignes, des vergers, du maraîchage et quelques prairies. (Données : registre parcellaire graphique de 2020)



Cartographie des cultures sur le territoire communal de St-Didier-sous-Aubenas (Source : RPG 2020)



### 1.1.4. Hydrographie

Le territoire communal appartient au versant méditerranéen.

La commune est en effet traversée par l'**Ardèche**, seule rivière présente sur le territoire communal. L'Ardèche longe la limite communale au nord et à l'est. A noter également la présence de quelques ruisseaux qui se forment principalement lors d'épisodes pluvieux important.

Le réseau hydrographique n'est donc pas très développé mis à part la rivière Ardèche et l'on trouve surtout des canaux d'irrigation destinés à l'usage agricole.

*Cf. carte des eaux superficielles au 1/20 000 sur l'illustration n°2 ci-contre*

La masse d'eau concernée est la **FRDR419 "L'Ardèche de la Fontolière à l'Auzon"**; elle est caractérisée par un bon état écologique et un bon état chimique (d'après les données du SDAGE Rhône-Méditerranée 2022-2027).

### 1.1.5. Contexte géologique

Le secteur de SAINT-DIDIER-SOUS-AUBENAS est caractérisé principalement par des terrains sédimentaires : formations superficielles quaternaires. En particulier, on trouve d'ouest en est des formations constituées d'alluvions anciennes des moyennes et hautes terrasses, des alluvions anciennes des basses terrasses, et des alluvions récentes et actuelles des lits majeurs près de l'Ardèche.

*D'après la notice de la carte géologique d'Aubenas, les terrasses alluviales "dominent l'Ardèche d'une vingtaine de mètres. En surface, il s'agit d'un limon sableux gris, acide, reposant sur une argile sableuse, bariolée, imperméable, appelée « cisa ». L'horizon argileux constitue un plancher pour les nappes perchées et le drainage est nécessaire pour assainir les sols. Les terrasses sont bien visibles en rive droite de l'Ardèche entre Saint-Didier-sous-Aubenas et Saint-Etienne-de-Fontbellon où elles recouvrent les Calcaires à cancellophycus et les Couches de la Clapouze qui sont entaillés par une érosion plus récente".*

Sur la rive gauche de l'Ardèche, se dresse les falaises calcaires de Jastre, datant du Jurassique supérieur.

Le contexte géologique est propice à une forte productivité agricole des terrains communaux.

Le schéma structural du secteur montre que la commune est concernée par du Bathonien Callovien (calcaires et marnes).

*Cf. carte géologique du secteur de Saint-Didier-sous-Aubenas, sur l'illustration n°3 ci-contre*



# CARTE GÉOLOGIQUE DU SECTEUR DE SAINT-DIDIER-SOUS-AUBENAS

MISE À JOUR DU DIAGNOSTIC DU SYSTÈME D'ASSAINISSEMENT DE LA COMMUNE DE SAINT-DIDIER-SOUS-AUBENAS

SOURCE(S) : CARTE GÉOLOGIQUE BRGM AUBENAS

ECHELLE 0 250 500 m

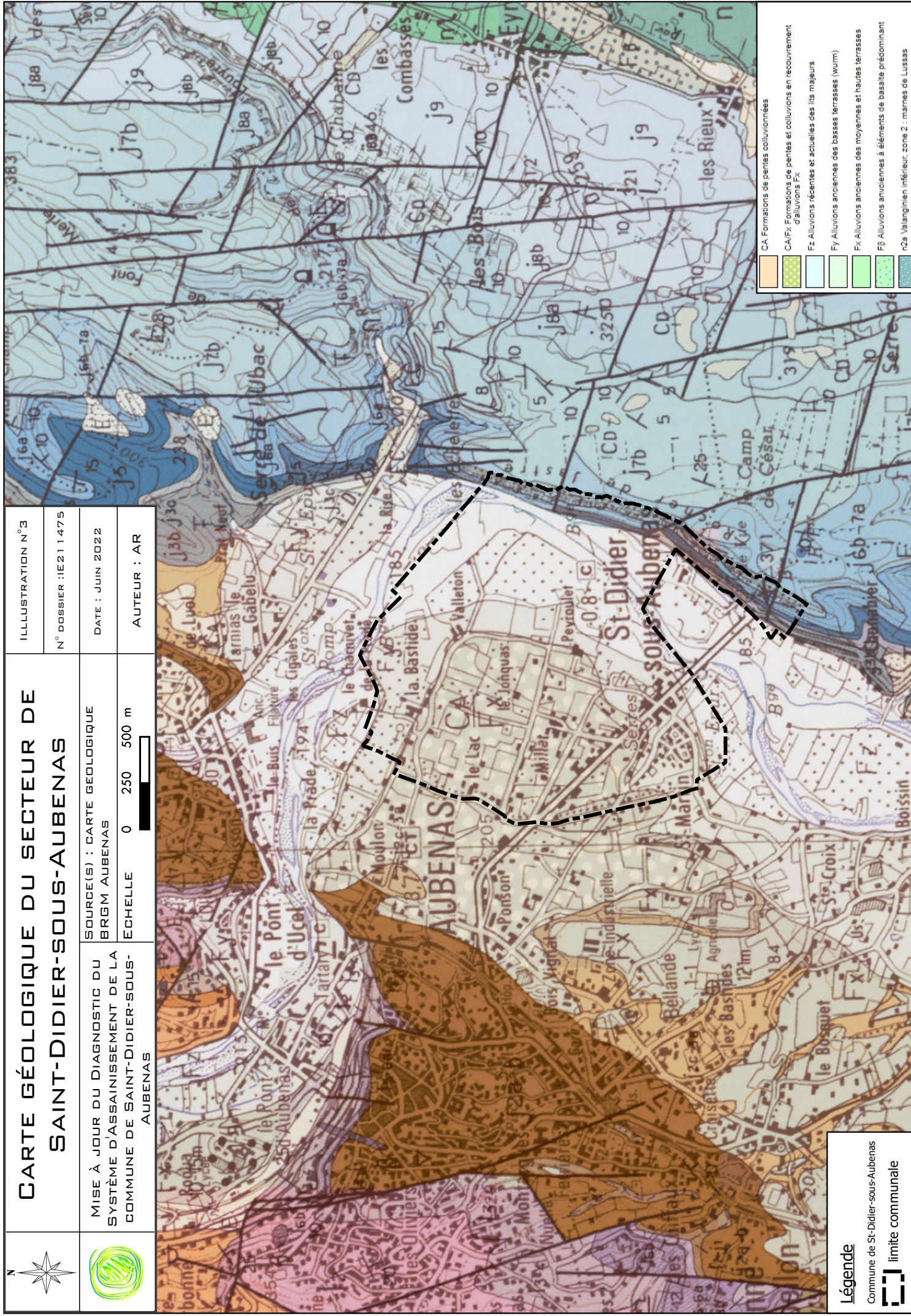


ILLUSTRATION N°3

N° DOSSIER : IE211475

DATE : JUIN 2022

AUTEUR : AR



- CA Formations de pentes colluvionnées
- CA/Fx Formations de pentes et colluvions en recouvrement d'alluvions Fx
- Fz Alluvions récentes et actuelles des lits majeurs
- Fy Alluvions anciennes des basses terrasses (wurm)
- Fx Alluvions anciennes des moyennes et hautes terrasses
- Fz Alluvions anciennes à éléments de basalte prédominant
- n2a Valanginien inférieur, zone 2 : marnes de Lussas

## Légende

Commune de Saint-Didier-sous-Aubenas



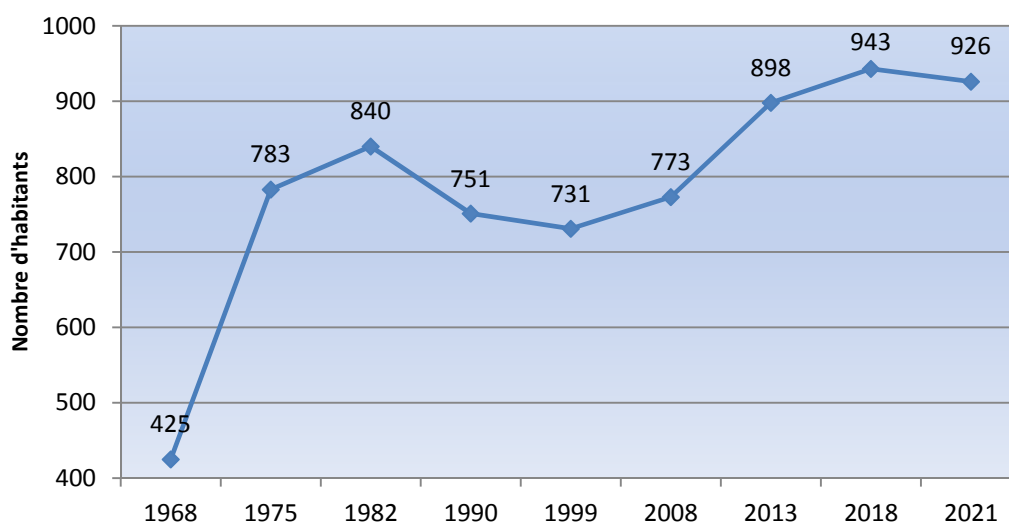
limite communale

## 1.2. CONTEXTE HUMAIN

### 1.2.1. Contexte démographique

Le nombre d'habitants sur la commune de SAINT-DIDIER-SOUS-AUBENAS était de 926 d'après les derniers chiffres de l'INSEE du 17/12/2021 transmis à la commune de Saint-Didier (chiffres de la population municipale). Elle était de 943 au recensement de 2018. La population a plus que doublé entre 1968 et 2018 : elle a d'abord fortement augmenté entre 1968 et 1982 (presque multipliée par deux) puis a connu un léger déclin jusqu'en 1999 avant de ré augmenter progressivement jusqu'en 2018. Elle a enfin légèrement diminué entre 2018 et 2021.

La courbe démographique montre en effet une forte augmentation jusqu'au début des années 80 et une autre augmentation plus modérée mais continue sur les 20 dernières années.



**Evolution démographique de la commune de Saint-Didier-sous-Aubenas entre 1968 et 2021**

La consommation d'eau de la commune (et donc la production d'eaux usées) est directement liée à sa population et aux services qu'elle offre.

La population peut compter près de 1500 personnes en période de pointe estivale.

#### POP T2M - Indicateurs démographiques en historique depuis 1968

|  | 1968 à 1975 | 1975 à 1982 | 1982 à 1990 | 1990 à 1999 | 1999 à 2008 | 2008 à 2013 | 2013 à 2018 |
|--|-------------|-------------|-------------|-------------|-------------|-------------|-------------|
| Variation annuelle moyenne de la population en % | 9,2         | 1,0         | -1,4        | -0,3        | 0,6         | 3,0         | 1,0         |
| due au solde naturel en %                        | 0,2         | 0,0         | -0,2        | 0,2         | -0,4        | -0,1        | 0,2         |
| due au solde apparent des entrées sorties en %   | 9,0         | 1,0         | -1,2        | -0,5        | 1,0         | 3,1         | 0,7         |
| Taux de natalité (‰)                             | 11,5        | 9,5         | 6,6         | 11,1        | 7,9         | 8,5         | 10,3        |
| Taux de mortalité (‰)                            | 10,0        | 9,2         | 8,6         | 9,0         | 11,6        | 9,3         | 7,9         |

Les données proposées sont établies à périmètre géographique identique, dans la géographie en vigueur au 01/01/2021.

Sources : Insee, RP1968 à 1999 dénombremments, RP2008 au RP2018 exploitations principales - État civil.

Le taux de variation annuel de la population est positif grâce au solde naturel relativement "élevé" (taux de natalité important ces dernières années) et à un solde migratoire positif également.

La population ne cesse d'augmenter depuis 1999 même si cette croissance a un peu ralenti depuis 2013, comme le traduisent les indicateurs démographiques précédents (et notamment le solde migratoire qui a diminué ces dernières années après une forte augmentation de 2008 à 2013).

### 1.2.2. Habitat

L'habitat est principalement regroupé dans le centre-bourg le long de la RN102 tandis que toute la partie nord du territoire communal est plutôt occupé par les espaces agricoles. On note cependant également une répartition de l'habitat dans des hameaux de cette plaine agricole (Valleton, le Bosquet, la Bastide...).

Enfin on note la présence de deux zones artisanales : zone artisanale des Terres de Millet et de la Plaine.

La commune compte une très grande **majorité de résidences principales** (88 % en 2018), et la part de logements secondaires (5%) est restée relativement stable entre 2008 et 2018 :

|  | 2008       | %            | 2013       | %            | 2018       | %            |
|--|------------|--------------|------------|--------------|------------|--------------|
| <b>Ensemble</b>                                  | <b>380</b> | <b>100,0</b> | <b>428</b> | <b>100,0</b> | <b>487</b> | <b>100,0</b> |
| Résidences principales                           | 340        | 89,5         | 381        | 88,9         | 429        | 88,0         |
| Résidences secondaires et logements occasionnels | 20         | 5,4          | 19         | 4,3          | 24         | 4,9          |
| Logements vacants                                | 19         | 5,1          | 29         | 6,7          | 34         | 7,1          |
|  |            |              |            |              |            |              |
| Maisons  | 340        | 89,4         | 392        | 91,5         | 433        | 89,0         |
| Appartements                                     | 38         | 10,0         | 36         | 8,5          | 52         | 10,8         |

Sources : Insee, RP2008, RP2013 et RP2018, exploitations principales, géographie au 01/01/2021

- ⇒ En 2018, d'après les données de l'INSEE, on comptabilisait 487 résidences principales sur le territoire communal, pour une population de 943 habitants, soit une moyenne de **1,9 habitants par logement environ**.
- ⇒ Le nombre de résidences secondaires à fréquentation saisonnière représente une part assez faible, ce qui n'induit pas de fluctuations trop importantes de la demande en eau au cours de l'année. En revanche, la présence du camping engendre un besoin en eau plus important en période de pointe estivale pour la commune.
- ⇒ On constate une part non négligeable de logements vacants (34 en 2018) donc s'ils venaient à être occupés dans les années à venir, les besoins en eau de la commune augmenteraient. Il faudra en tenir compte pour l'estimation des besoins en eau à moyen et long terme.
- ⇒ D'après les RPQS de 2019 et 2020, le nombre d'habitants desservis en eau potable sur la commune était : 989 en 2019 et 987 au 31/12/2020.

#### Urbanisme :

La commune dispose d'un Plan Local d'Urbanisme (PLU) dont la dernière procédure a été approuvée le 13/04/2015.

Les zones urbanisables se situent à proximité immédiate du centre-bourg, le long des principaux axes de circulation (RN 102 et RD104) dans la partie sud-ouest du territoire communal, en continuité de la commune d'AUBENAS.

Un PLUi est en cours d'élaboration.

### 1.2.3. Economie

La commune dispose d'un tissu économique assez diversifié avec la présence sur son territoire de la ZAC des Terres de Millet (nombreux commerces et artisans).

On ne recense aucune activité industrielle sur la commune.

- Le tourisme: La commune de SAINT-DIDIER-SOUS-AUBENAS dispose de plusieurs structures d'accueil touristique (données INSEE au 1<sup>er</sup> janvier 2021) :
  - 1 camping 3 étoiles, Le Verger de Jastres, d'une capacité de 93 emplacements (soit une capacité d'accueil de 370 personnes environ)
  - Un hôtel 2 étoiles d'une capacité de 62 chambres (soit 120 personnes environ)
  - Des gîtes.

La capacité totale d'accueil de la commune est donc estimée à 500 personnes supplémentaires environ avec ces deux structures d'hébergement touristique, soit près de la moitié de la population actuelle en plus. Cette augmentation ponctuelle de la population communale en période de pointe estivale (près de 1500 personnes donc) est donc à prendre en considération en termes d'alimentation en eau potable.

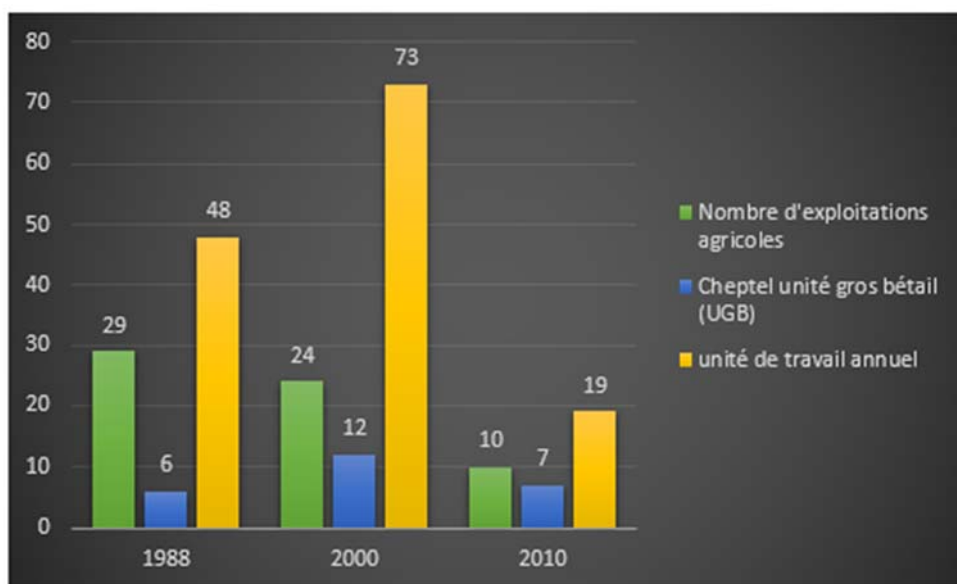
La commune est idéalement située, dans l'agglomération d'Aubenas sur un axe routier majeur (RN102), à seulement 45 min de Montélimar et moins de 40 min de l'espace de restitution de la Grotte Chauvet à Vallon-Pont-d'Arc.

- L'activité agricole : Le recensement agricole de 2010 fait état de 10 exploitations agricoles ayant leur siège dans la commune, en diminution par rapport à 2000 où leur nombre était de 24. Ce nombre d'exploitations a presque été divisé par 3 par rapport à 1988. Le nombre total d'actifs sur ces exploitations représente 19 UTA (Unité de Travail Annuel, équivalent temps plein) en 2010, contre 73 en 2000 et 48 en 1988. La superficie agricole utilisée (SAU) a légèrement diminué entre 1988 et 2010, parallèlement à la diminution du nombre d'exploitations (SAU de 81 ha en 2010 contre 92 ha en 1988). Les exploitations agricoles de la commune sont donc devenues plus importantes en taille (entre 1988 et 2010, la SAU moyenne par exploitation est en effet passée de 3,2 à 8,1 ha/exploitation).

Sur ces 81 ha, 51 ha correspondent à des superficies en cultures permanentes et 20 ha en terres labourables.

L'agriculture de la commune de SAINT-DIDIER-SOUS-AUBENAS reste principalement orientée vers les fruits et autres cultures permanentes.

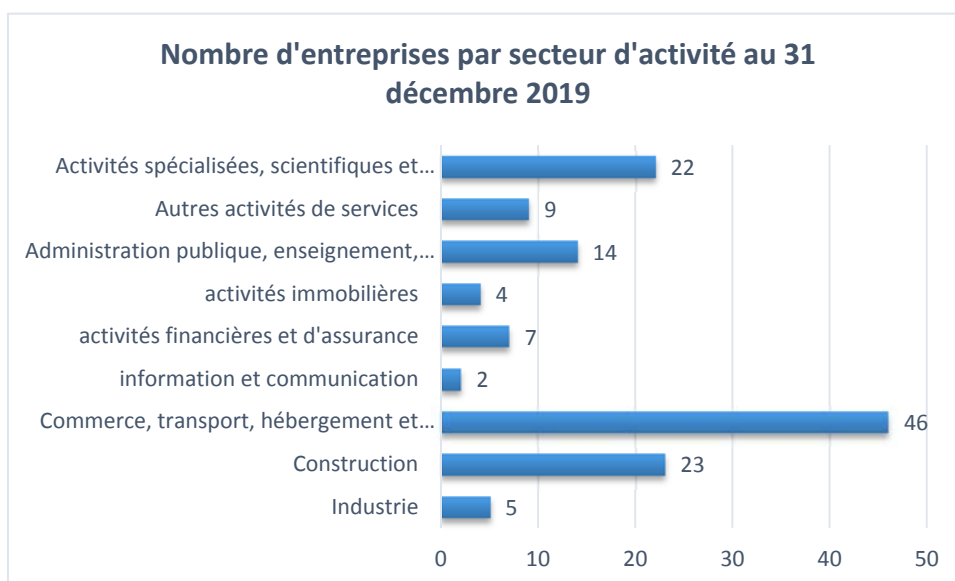
Le cheptel est très mineur sur la commune : seulement 7 UGB en 2010.



Graphique illustrant les principaux chiffres du recensement agricole de 2010 sur la commune de SAINT-DIDIER-SOUS-AUBENAS (d'après les données d'Agreste)

✚ Voici la répartition des entreprises par secteur d'activité au 31 décembre 2019 pour la commune de SAINT-DIDIER-SOUS-AUBENAS :

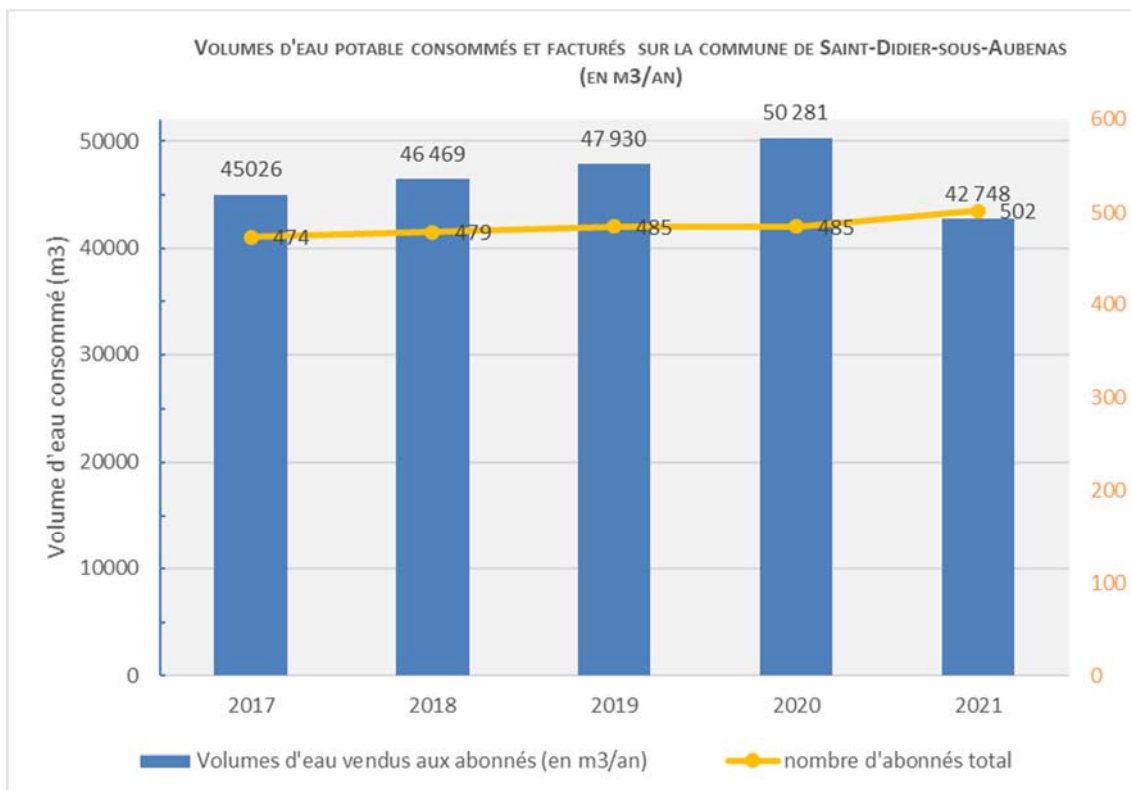
On constate que les secteurs de la construction, du commerce, transports, hébergement, restauration, ainsi que les activités spécialisées et de services administratifs sont les plus développées sur la commune.



Champ : activités marchandes hors agriculture.  
Source : Insee, Répertoire des entreprises et des établissements (Sirene) en géographie au 01/01/2021.

### 1.3. CONSOMMATION EN EAU POTABLE

- **Évolution de la consommation annuelle en eau potable** sur la commune de SAINT-DIDIER-SOUS-AUBENAS au cours des dernières années :



On constate que le nombre d'abonnés ainsi que la consommation d'eau ont globalement augmenté de façon progressive depuis 2017. De 2017 à 2019, l'augmentation régulière de la consommation d'eau est corrélée avec celle du nombre d'abonnés. En revanche, on note un volume consommé facturé plus important en 2020 alors que le nombre d'abonnés est resté identique à celui de 2019.

Quant à 2021, on note une baisse significative de la consommation d'eau facturée (la plus faible valeur au cours des 5 dernières années) alors que le nombre d'abonnés est le plus élevé.

Ceci peut s'expliquer par la pandémie de Covid qui a forcé les commerces, hôtels et campings à rester fermés une partie de l'année; or ce sont de très gros consommateurs sur la commune.

Sur les 5 dernières années, la moyenne de la consommation d'eau potable facturée représente 46 490 m<sup>3</sup>/an.

**En 2021**, le nombre total d'abonnés était de **502**, pour une consommation totale facturée de **42 748 m<sup>3</sup>**.

La **consommation moyenne par abonné** et par an est voisine de **96 m<sup>3</sup>/an/abonné** au cours des dernières années.

Le **nombre d'abonnés à l'assainissement** a évolué durant les cinq dernières années :

2018 : 476 abonnés

2019 : 482 abonnés

2020 : 479 abonnés

**2021 : 491 abonnés** (dont 12 raccordés sur le réseau d'Aubenas au niveau du chemin de la plaine).

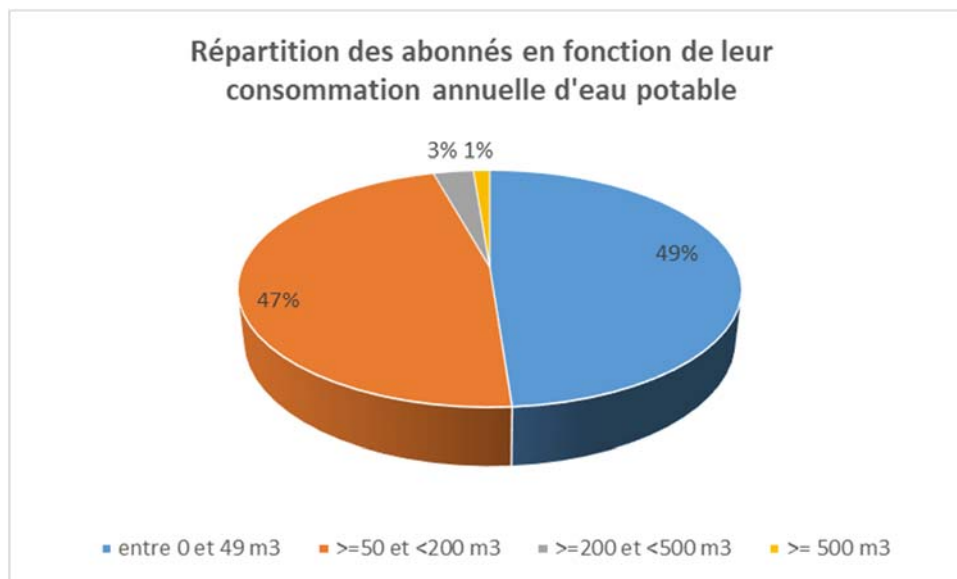
➤ **Répartition des abonnés par tranches de consommation :**

- ✓ D'après le rôle de l'Eau de 2021, nous avons pu identifier 7 gros consommateurs (dont la consommation annuelle > 500 m<sup>3</sup>/an) :
  - Le restaurant chinois "Panda Royal"
  - Supermarché Casino
  - B&B hôtel
  - Boucherie Borrely
  - Camping le verger de Jastres
  - Bâtiman menuiseries
  - Zone des Terres de Millet.

Ces très gros consommateurs représentent 1% du total des abonnés. **Ils devraient faire l'objet d'une convention de rejet.**

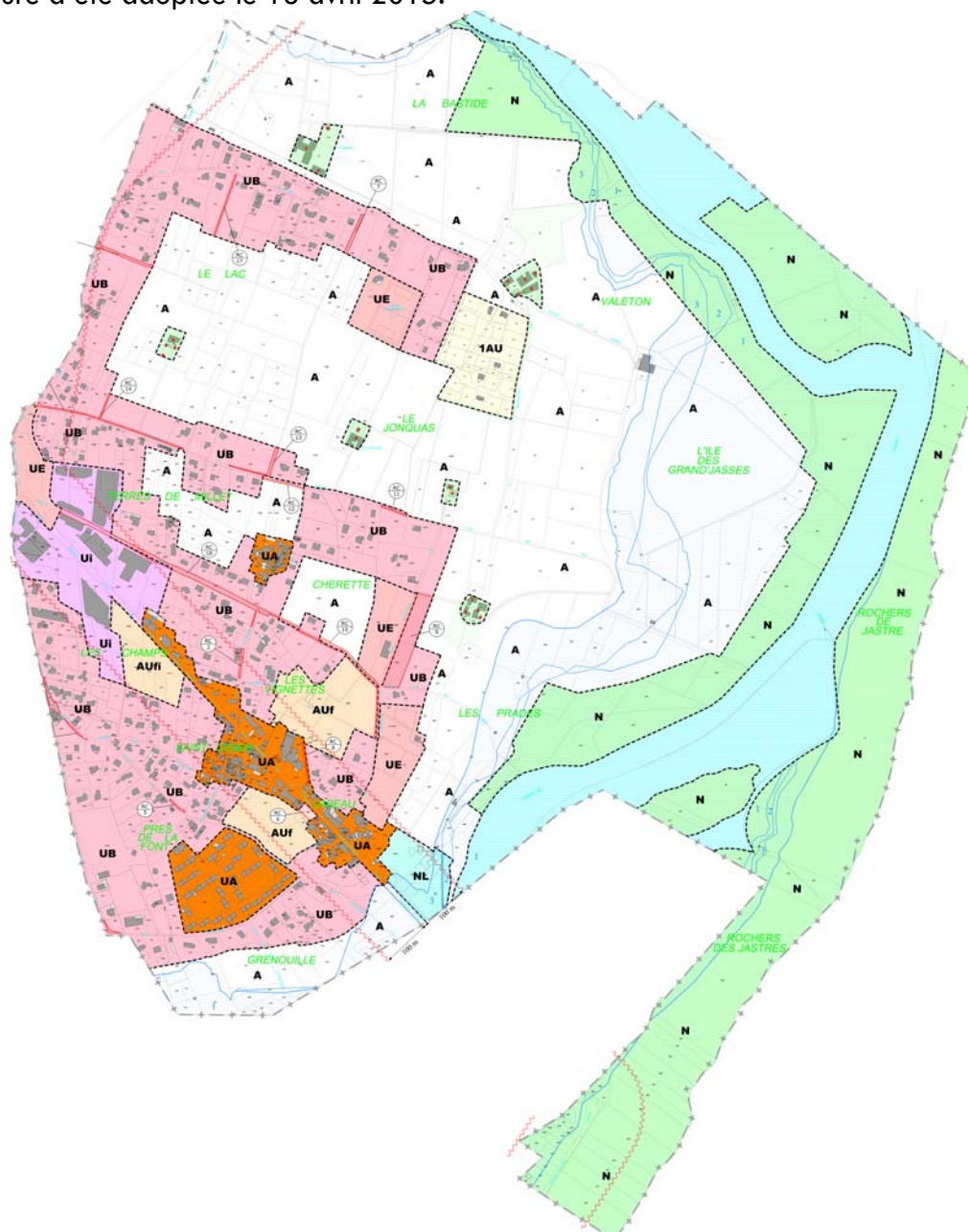
- ✓ Ensuite, une autre tranche de gros consommateurs concerne ceux qui ont une consommation annuelle en eau comprise entre 200 et 500 m<sup>3</sup>/an, soit environ 3% des abonnés de la commune.
- ✓ La tranche de consommateurs qui consomment entre 50 et 200 m<sup>3</sup>/an représente quant à elle 47% des abonnés.
- ✓ Enfin, **la majorité des abonnés (49% soit près de la moitié) ont une consommation annuelle <50 m<sup>3</sup>/an.**

Le graphique suivant schématise la répartition du nombre d'abonnés de la commune de St-Didier-sous-Aubenas en fonction de leur consommation d'eau potable annuelle :



## 1.4. LE DOCUMENT D'URBANISME

La commune de Saint-Didier sous Aubenas dispose d'un Plan Local d'Urbanisme dont la dernière procédure a été adoptée le 13 avril 2015.



*Extrait du PLU de St-Didier sous Aubenas actuellement opposable*

Ce document est en cours de révision et devrait être très prochainement arrêté. Ainsi, le nouveau document d'urbanisme va évoluer pour prendre en compte les nouvelles réglementations en matière d'urbanisme de planification. Il s'agira notamment de tendre vers une zéro artificialisation des milieux naturels et agricoles. La prise en compte du SCOT de l'Ardèche Méridionale sera une obligation.

Globalement sur la commune de Saint-Didier-sous-Aubenas cela va entraîner une réduction des surfaces classées en zones UB et AUF et une augmentation des surfaces des zones classées en zone A. Une densification des zones urbanisées va donc se mettre en place ce qui aura pour conséquence de ne pas engendrer d'extension de réseau EU.

## 1.5. L'ASSAINISSEMENT NON COLLECTIF SUR LE TERRITOIRE COMMUNAL

Le service du SPANC est géré au niveau de la communauté de communes du Bassin d'Aubenas. Sur le territoire communal de de SAINT-DIDIER SOUS AUBENAS seules onze installations d'assainissement non collectif sont répertoriées. Deux habitations ont été contrôlées conformes à la réglementation, sept ont été contrôlées non conformes et deux doivent encore être contrôlées. L'illustration ci-dessous permet de visualiser les habitations disposant d'un dispositif d'assainissement non collectif sur le territoire communal.



*Localisation des logements disposant d'un ANC*

## 1.6. PRESENTATION DU SERVICE D'ASSAINISSEMENT COLLECTIF

Le service est géré au niveau communal et est exploité **en régie** par la Mairie de SAINT-DIDIER SOUS AUBENAS.

Les compétences liées au service sont :

- **La collecte** : elle consiste à collecter en limite de propriété les eaux usées des abonnés,
- **Le transport** : il consiste à assurer le transport des eaux usées depuis le tabouret de branchement jusqu'aux postes de refoulement principal ou secondaire,
- **Le transfert** : il consiste à refouler les eaux usées depuis le poste de refoulement principal jusqu'à la limite communale pour se raccorder au réseau EU de la Ville d'Aubenas.

**Le traitement** : il consiste à épurer les eaux usées collectées. Cette compétence n'est pas réalisée par la commune mais par le Syndicat du Bourdary au niveau de sa nouvelle unité de traitement du Bourdary implantée sur la commune de Saint-Etienne de Fontbellon.

## 1.7. LE PRIX DE L'EAU

Évolution du prix de l'eau au cours des dernières années :

| Année | Part fixe<br>(en € H.T./an) | Part<br>proportionnelle<br>(en € H.T./m <sup>3</sup> ) | Redevance<br>modernisation |
|-------|-----------------------------|--|----------------------------|
| 2019  | 56                          | 1,35 €/m <sup>3</sup>                                  | 0,15 €/m <sup>3</sup>      |
| 2020  | 56                          | 1,50 €/m <sup>3</sup>                                  | 0,15 €/m <sup>3</sup>      |
| 2021  | 56                          | 1,60 €/m <sup>3</sup>                                  | 0,15 €/m <sup>3</sup>      |
| 2022  | 55                          | 1,60 €/m <sup>3</sup>                                  | 0,15 €/m <sup>3</sup>      |

*D'après les données transmises par la commune*

## 2. ETAT DES LIEUX DE L'ASSAINISSEMENT COLLECTIF

### 2.1. TAUX DE RACCORDEMENT

Le **taux de raccordement** est le rapport entre le nombre d'abonnés desservis par le réseau sur le nombre d'abonnés potentiels. En ce qui concerne Saint-Didier-sous-Aubenas, le nombre d'abonnés potentiels déterminé à partir du document de zonage d'assainissement est de 498.

Ainsi, le taux de raccordement est de :

$$\Rightarrow T_r = 98,6\%$$

### 2.2. LES OUVRAGES DE TRAITEMENT

Le traitement de l'ensemble des eaux usées de la commune est assuré par la nouvelle **station d'épuration du Syndicat du Bourdary** : station du Bourdary.

Cette nouvelle unité de traitement est de type Boues Activées, sa capacité nominale est de 47 100 EH. Elle a été réceptionnée en novembre 2021.

### 2.3. LES RESEAUX

#### 2.3.1. Caractéristiques générales

Le réseau est en grande partie **séparatif**, seuls deux tronçons situés sous la RN 102 demeurent encore **unitaires** entre le feu tricolore et le rond-point coté bas.

Deux déversoirs d'orage permettent de by-passer une partie des eaux lors des épisodes pluvieux.

L'ensemble de ce réseau est dirigé vers un poste de refoulement qui renvoie la totalité des eaux usées du territoire communal vers la nouvelle STEP du Bourdary.

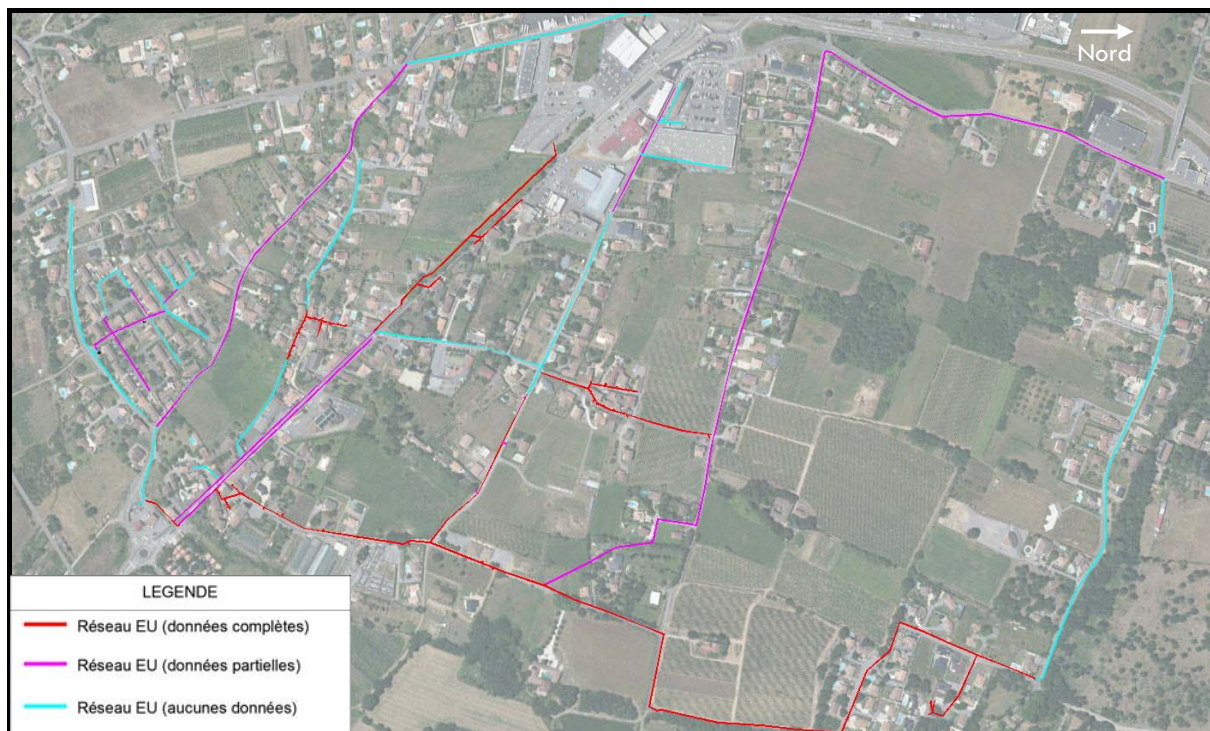
Il existe également quelques tronçons de réseaux d'eaux pluviales.

Types de réseaux et linéaires :

| Type                                      | Longueur        |
|---|-----------------|
| Séparatif Collecte<br>(hors branchements) | 9 142 m         |
| Unitaire                                  | 745 m           |
| Refoulement                               | 820 m           |
| <b>Total réseau EU</b>                    | <b>10 707 m</b> |
| Pluvial                                   | 2 600 m         |

(Cf. **Plans des réseaux** en annexe)

A partir des données en notre possession (plans de récolement) et des informations issues des inspections caméra nous avons pu compléter la base de données du SIG concernant les réseaux EU.

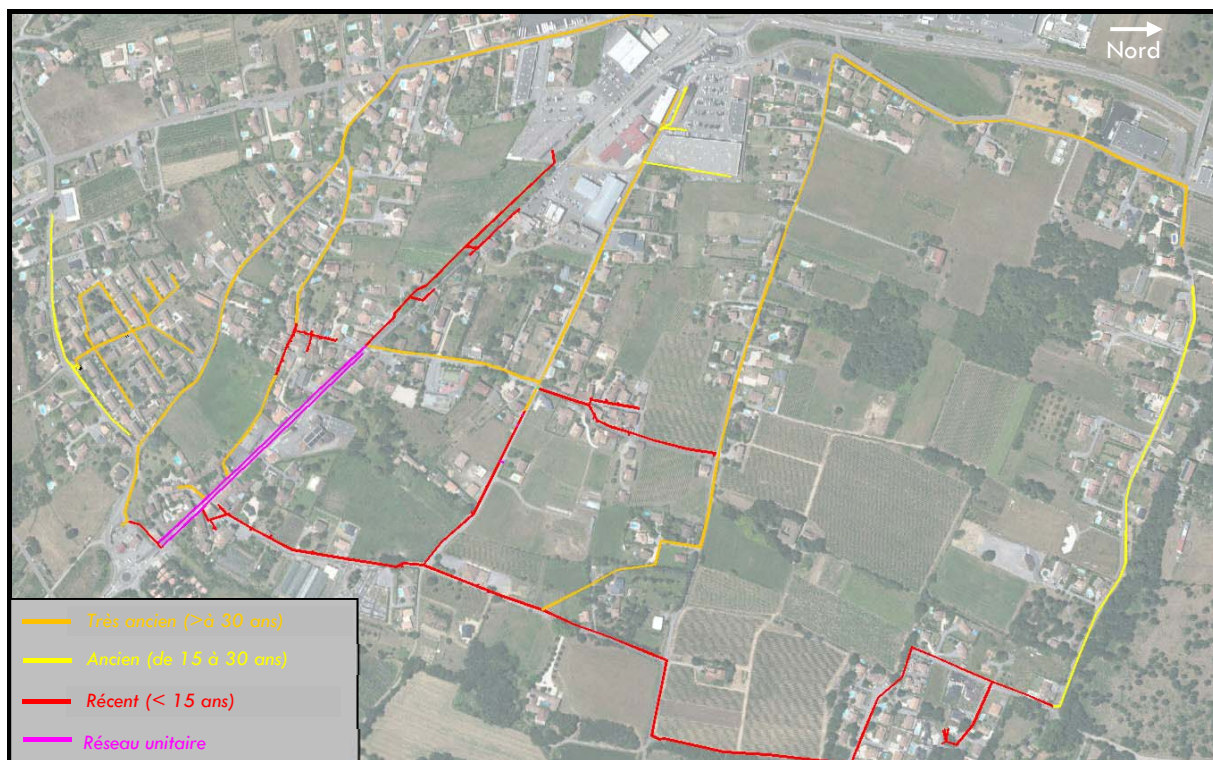


*Extrait du plan des réseaux EU – base de données SIG*

Ainsi, les différentes antennes présentes sur le territoire communal sont composées essentiellement de réseau en PVC (pour 3800 ml) et de réseau en Amiante Ciment (pour 2700 ml).

Les diamètres des canalisations sont :  $\phi 125$  mm pour les branchements,  $\phi 160$  mm (1300 ml),  $\phi 200$  mm (4600 ml),  $\phi 250$  mm et  $\phi 400$  mm pour la fin du réseau unitaire.

### 2.3.2. Age des réseaux



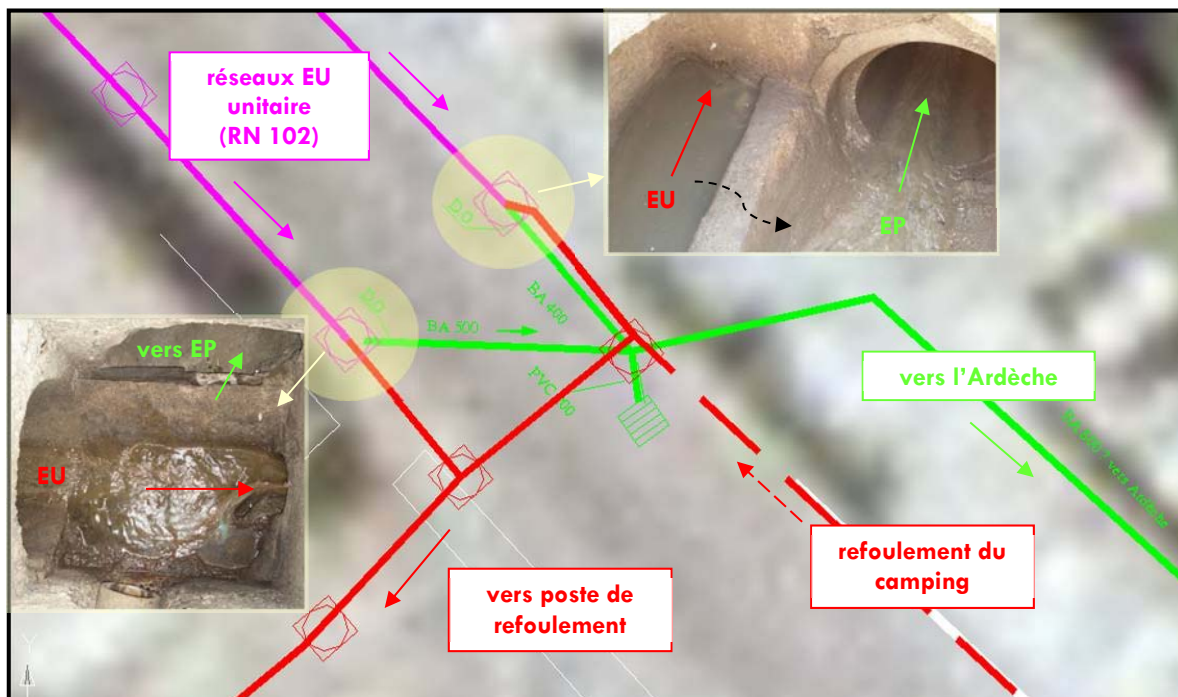
Extrait du plan des réseaux avec matérialisation de l'âge des réseaux

Les réseaux datant de moins de 15 ans sont des réseaux dont les travaux ont été réalisés après l'élaboration du premier Schéma Directeur et diagnostic assainissement sur la commune de Saint-Didier sous Aubenas. Ils représentent environ 40 % du linéaire de réseau EU. Les réseaux de plus de 30 ans représentent 48 % du linéaire de réseau EU.

| Age des réseaux gravitaires | Longueur  |
|-----------------------------|-----------|
| Récent < 15 ans             | ≈ 3 600 m |
| Ancien de 15 à 30 ans       | ≈ 1 150 m |
| Très ancien > à 30 ans      | ≈ 4 400 m |

### 2.3.3. Points particuliers

Deux **déversoirs d'orage** sont situés au niveau de la jonction entre les deux canalisations unitaires sous la RN 102. Ils permettent de by-passer une partie des eaux pluviales vers l'Ardèche lors d'épisodes pluvieux importants qui pourraient causer des débordements au niveau du poste de refoulement.



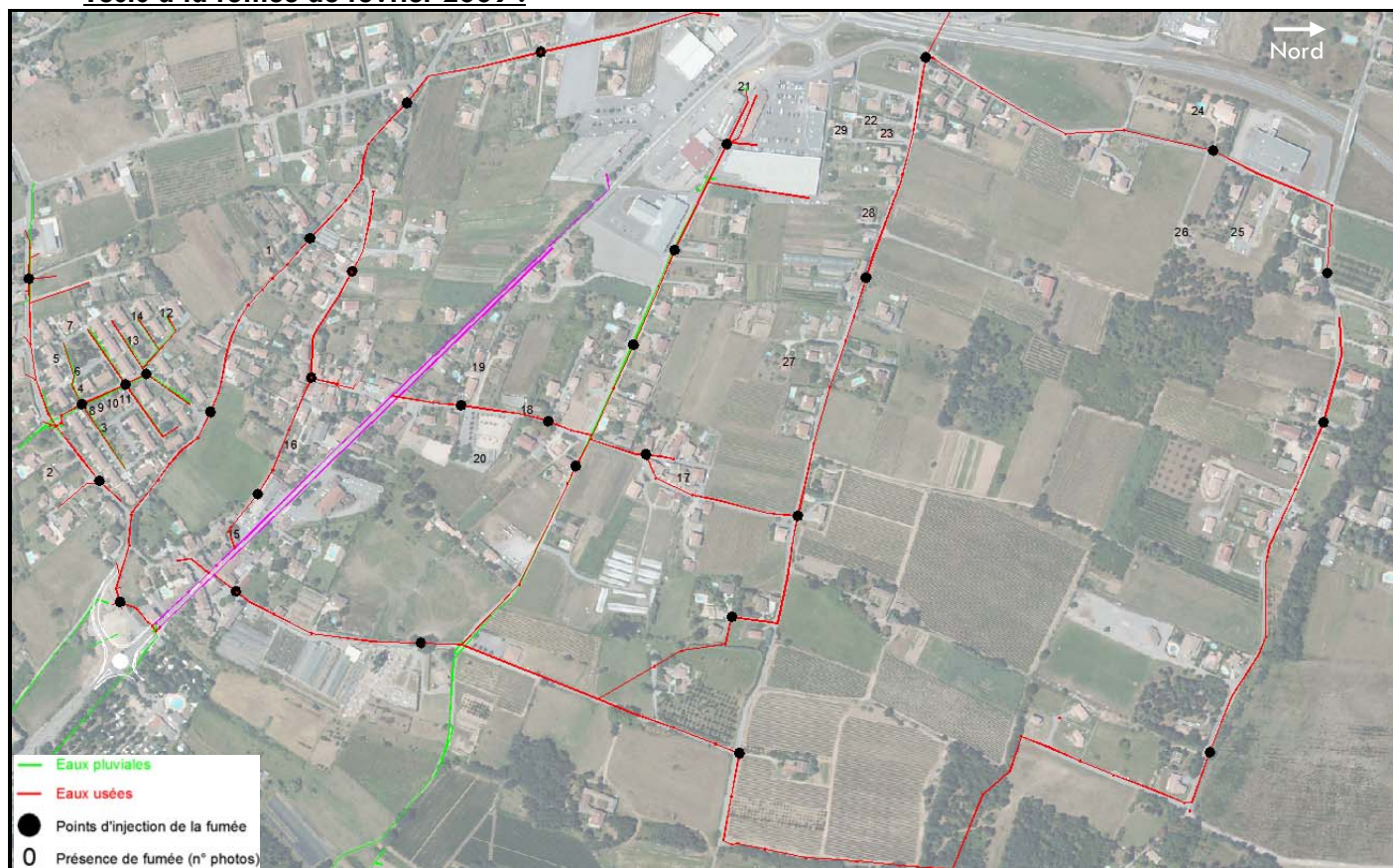
**Rappel réglementaire** : arrêté du 21 juillet 2015 relatif aux systèmes d'assainissement collectif et aux installations d'assainissement non collectif, à l'exception des installations d'assainissement non collectif recevant une charge brute de pollution organique inférieure ou égale à 1,2 kg/j de DBO5 - chapitre III article 17 : Sont soumis à autosurveillance les déversoirs d'orage situés à l'aval d'un tronçon destiné à collecter une charge brute de pollution organique (CBPO) par temps sec supérieure ou égale à 120 kg/ j de DBO5.

Dans le cas de la commune de Saint-Didier Sous Aubenas, les deux DO situés sur les réseaux unitaires n'ont pas une CBPO par temps sec supérieure ou égale à 120 kg/ j de DBO5.

### 2.3.4. Rappels des investigations réalisées en phase 2 du diagnostic EU de 2008/2009

Lors de l'élaboration du schéma directeur et diagnostic réseau d'assainissement collectif en 2008/2009 des tests de fumigation et des inspections télévisuelles (ITV) ont été réalisés sur le territoire communal. Nous présentons synthétiquement ces investigations :

#### Tests à la fumée de février 2009 :



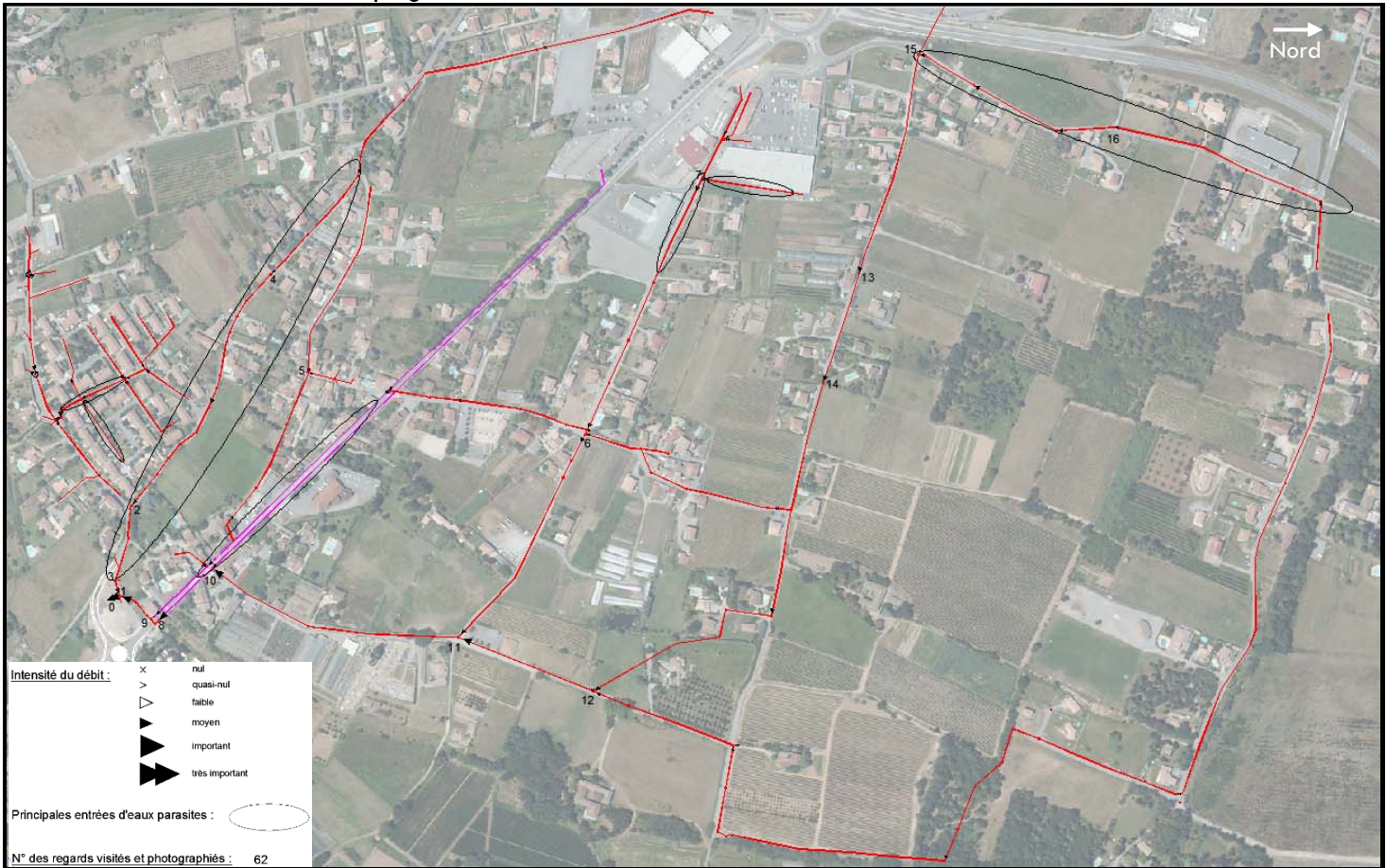
Extrait du plan de localisation des tests à la fumée – février 2009

Résultats : 1 grille EP mal raccordée, 23 toitures mal raccordées, 1 branchement non étanche et 4 anomalies sur grille EP de la cité Pré Lafont.

Avant de lancer de nouvelles investigations avec des tests de fumigation en phase 2 un point sera fait avec la collectivité pour faire un bilan des travaux de déconnexion qui auraient été réalisés depuis 2009. En fonction de ces retours les nouveaux tests seront adaptés.

**Localisation des entrées d'eaux claires parasites (ECP):**

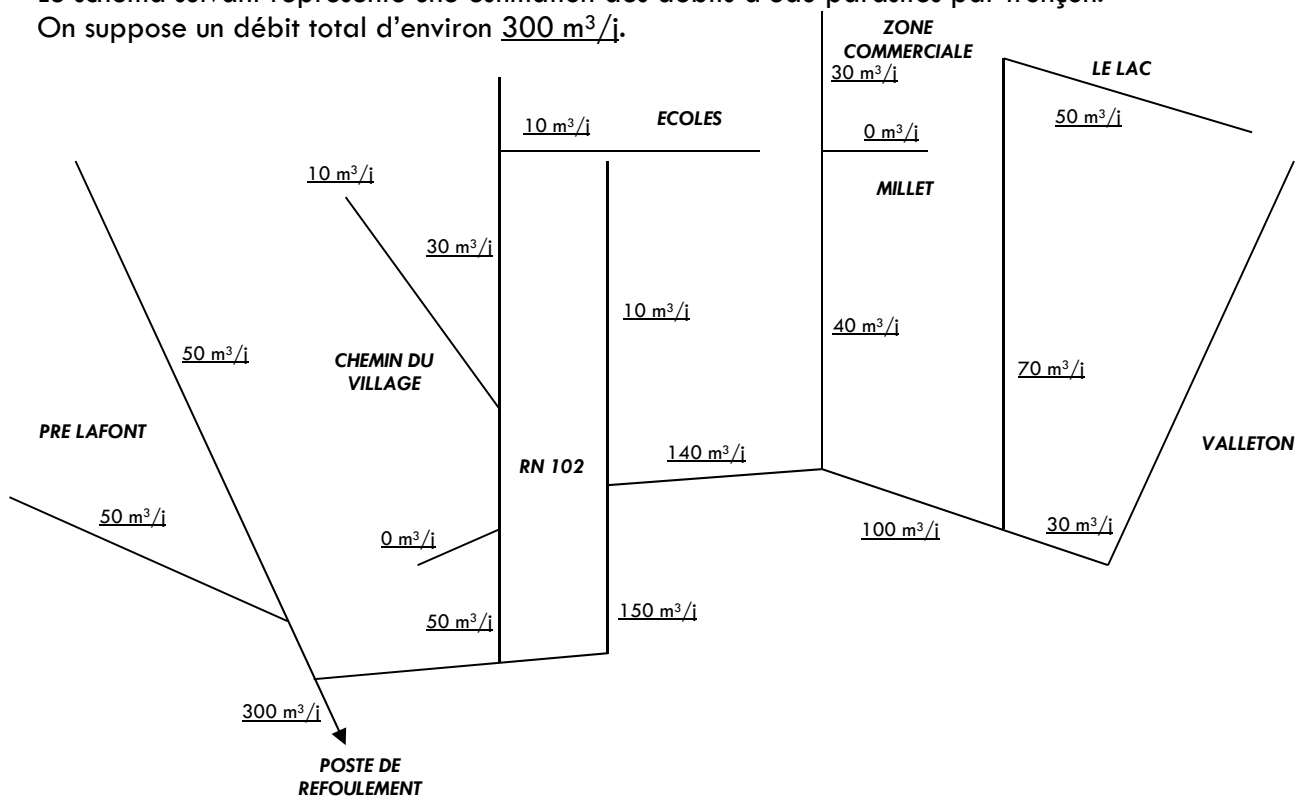
Suite aux mesures de débit au niveau du PR principal, un volume d'eaux claires parasites avait été déterminé : environ 300 m<sup>3</sup>/j. Ainsi des recherches de terrain afin de localiser les tronçons sur lesquels les entrées des ECP étaient les plus importantes ont été réalisées. L'illustration ci-dessous résume les campagnes de terrain réalisées en février 2009.



Extrait du plan de localisation des arrivées d'eaux claires parasites – février 2009

Le schéma suivant représente une estimation des débits d'eau parasites par tronçon.

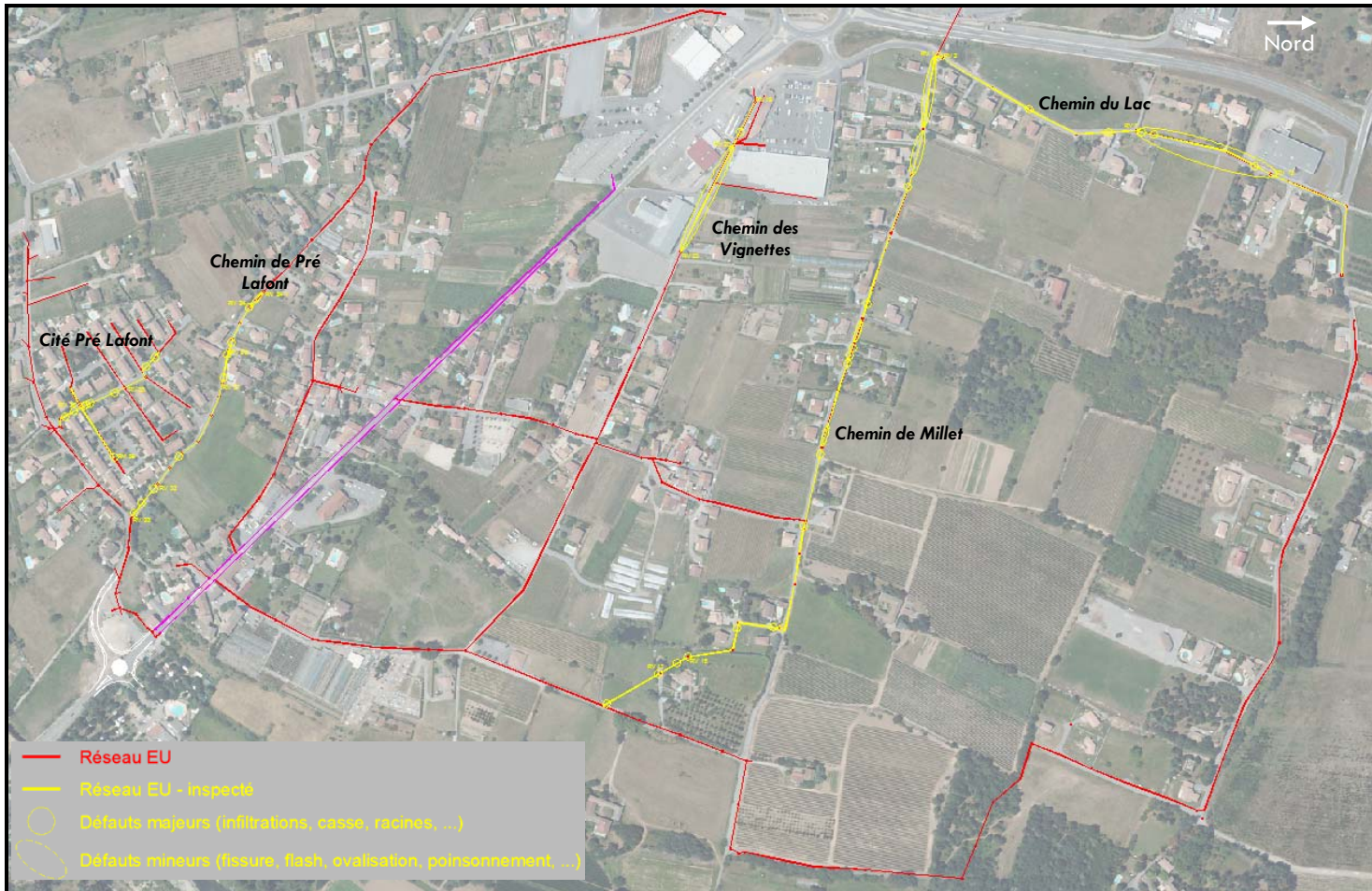
On suppose un débit total d'environ 300 m<sup>3</sup>/j.



**Passages caméras de mars 2009**

Les ITV ont été réalisées sur un linéaire d'environ 1 600 m.

Le choix de ces tronçons s’était fait suite à la campagne de localisation des eaux parasites en début de phase 2, ce qui avait permis de déterminer les tronçons devant être inspectés prioritairement.



Extrait du plan de localisation des ITV – mars 2009

**Résultats des ITV :**

Antenne chemin du Lac : multitude de flashes sur l'ensemble du tronçon et intrados des tuyaux ponctuellement usés.

Antenne chemin de Millet : retenues d'eaux et flashes et nombreuses perforations, fissurées et déboitement.

Antenne chemin des Vignettes : irrégularités de profil, nombreux flaches et fissures.

Antenne chemin Pré-Lafont : casses, fissures et déboitement, plusieurs raccordements défectueux, écoulement d'eaux claires sur branchement.

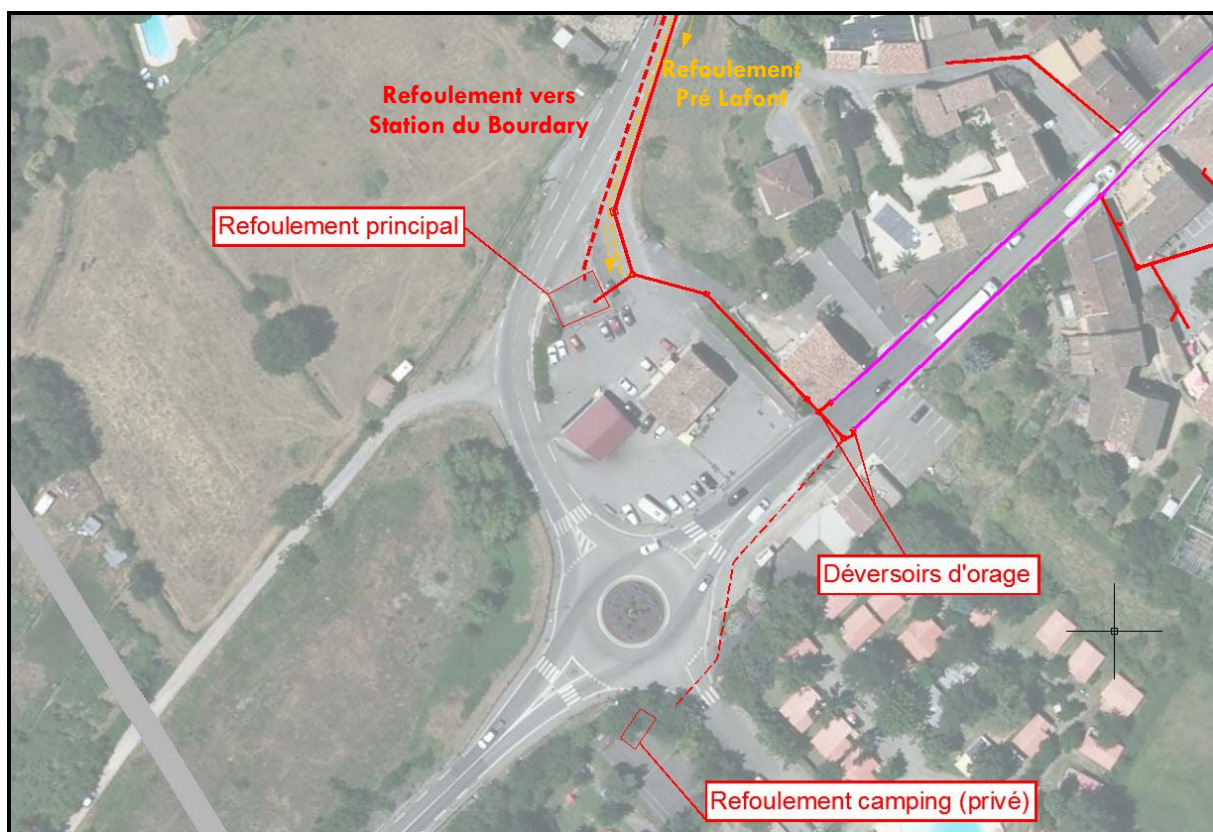
Antenne cité Pré Lafont : plusieurs poinçonnements et déformations.

## 2.4. LES OUVRAGES DE POMPAGE

### 2.4.1. Poste de refoulement principal

Le réseau d'assainissement de St Didier sous Aubenas est équipé, depuis 1999, d'un poste de refoulement principal qui transfère l'ensemble des eaux usées de la commune vers la station d'épuration du Bourdary.

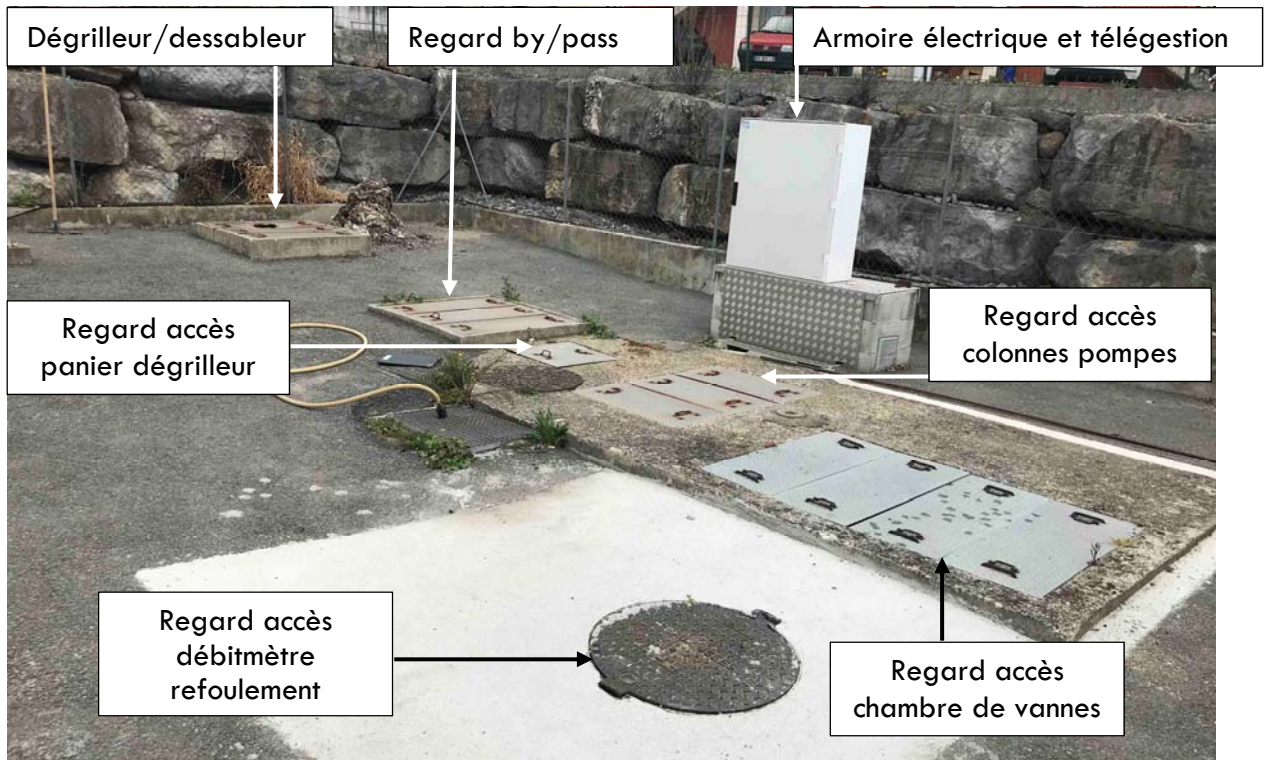
Le poste de refoulement se situe à proximité du rond-point situé avant le pont de Ville. Il est entièrement clôturé et fermé par un portail double vantaux.



Extrait du plan des réseaux EU

#### Caractéristiques techniques :

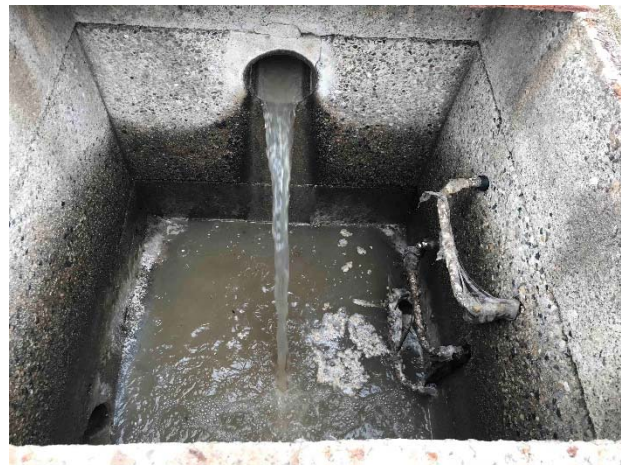
|                         |   |                      |  |
|-------------------------|---|----------------------|--|
| Capacité                | → | 1 500 EH             | (Volume quotidien → 225 m <sup>3</sup> /j) |
| Débit des pompes        | → | 25 m <sup>3</sup> /h |  |
| H.M.T                   | → | 12 mce               |  |
| Conduite de refoulement | → | PVC 125mm            | (longueur : 520 m)                         |
| Trop plein              | → | vers l'Ardèche       |  |



Vue d'ensemble du poste de refoulement principal



Dégrilleur dessableur en tête de PR



Regard bypass du PR



Panier dégrilleur dans le PR



Cuve du PR avec pompes et sondes



Chambre de vannes



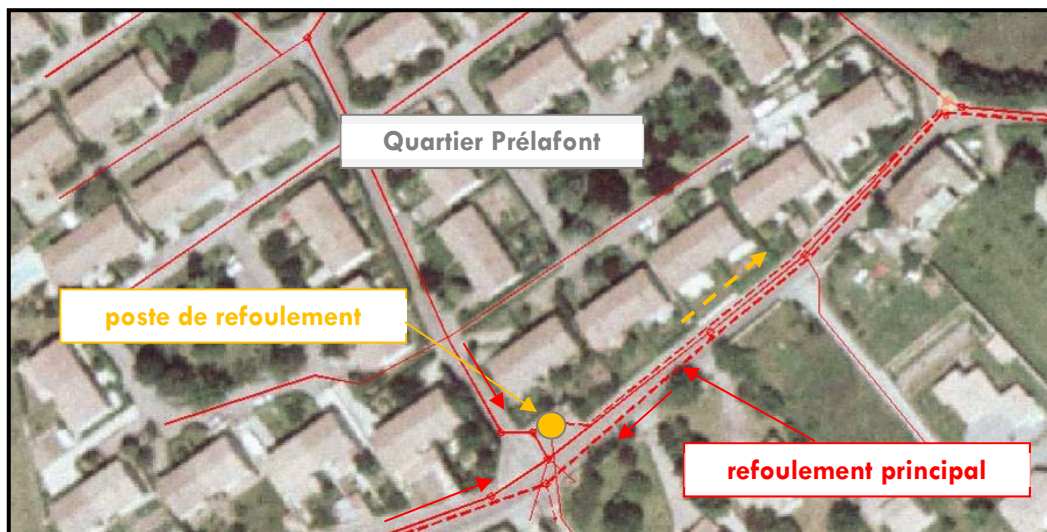
Départ du refoulement avec débitmètre



Armoire de commandes électriques avec Sofrel 54W

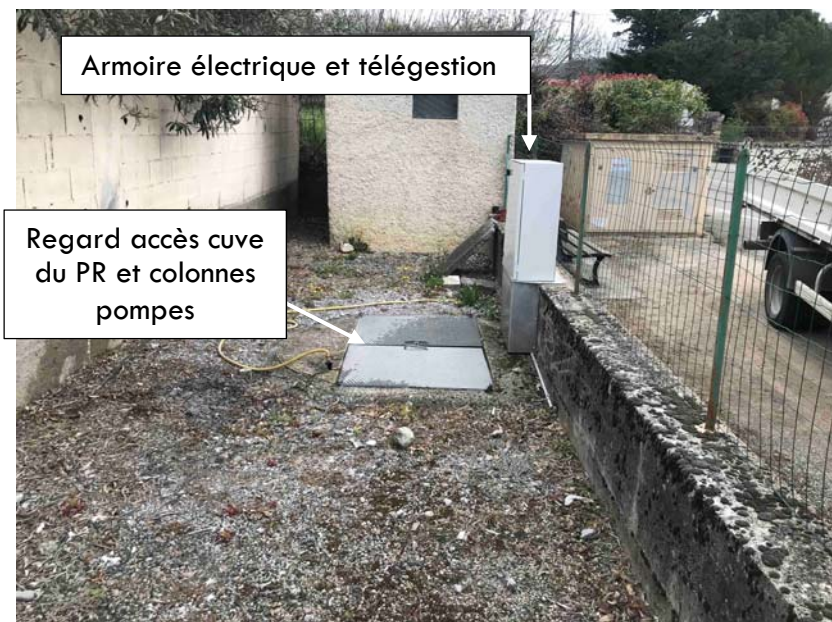
### 2.4.2. Poste de refoulement du Quartier Prélafont

Un poste de refoulement est situé au niveau de la cité Prélafont. Il permet de transférer les eaux usées de ce quartier vers le poste de refoulement principal via le réseau EU gravitaire.



#### ✚ Caractéristiques techniques :

|                         |   |                                       |
|-------------------------|---|---------------------------------------|
| Capacité                | → | 70 habitations raccordées soit 210 EH |
| Volume quotidien        | → | environ 30 m <sup>3</sup> /j          |
| Débit des pompes        | → | environ 20 m <sup>3</sup> /h          |
| H.M.T                   | → | ?                                     |
| Conduite de refoulement | → | longueur : 130 m                      |
| Trop plein              | → | vers fossé                            |



Vue d'ensemble du poste de refoulement Prélafont



*Cuve du PR avec pompes et sondes ainsi que panier dégrilleur*



*Armoire de commandes électriques avec Sofrel 54W*

### **2.4.3. Travaux à réaliser sur les PR**

Suite à la visite réalisée sur les deux postes de refoulement il est apparu qu'un certain nombre de travaux de mise en conformité étaient nécessaires.

Au niveau du PR principal :

Réalisation d'une aire d'égouttage étanche pour les refus de dégrillage et dessablage avec raccordement des lixiviats et jus d'égouttage à la cuve du PR.

Remplacement de l'ensemble des capots des regards d'accès par de nouveaux capots en PE ou INOX avec vérins. Des grilles antichutes à barreaux indépendant en INOX 304 devront être installées au niveau de la cuve.

Au niveau du PR Prélafont :

Mise en œuvre d'un enrobé sur l'ensemble de l'emprise du PR afin de faciliter les opérations d'entretien et d'exploitation. Réalisation d'une ouverture dans le mur coté chemin de Saint-Pierre avec mise en œuvre d'un portail double vantaux.

Remplacement des capots des regards d'accès par de nouveaux capots en PE ou INOX avec vérins ou mise en œuvre de vérins sur les capots existants. Des grilles antichutes à barreaux indépendant en INOX 304 devront être installées au niveau de la cuve.

### 3. INVENTAIRE DES REJETS

Nous ne disposons pas des données de pompage des postes de refoulement. En effet, ils ont été équipés de système de télégestion au début de l'année 2022 dans le cadre de la mise en place du diagnostic permanent par le syndicat du Bourdary. L'ensemble des données doivent être rapatriées au niveau de la salle de contrôle et d'exploitation de la STEP du Bourdary. En revanche, ces données ne sont toujours pas accessibles pour les différents maitres d'ouvrage composant le syndicat.

Nous allons donc essayer de déterminer dans cette partie, le volume d'eaux usées et la charge de pollution théorique que peut représenter l'ensemble de la population de St-Didier-sous-Aubenas raccordée au réseau d'assainissement.

Pour cela on se base sur le nombre d'abonnés à l'eau potable raccordés à l'assainissement collectif et sur la consommation totale en eau potable :

- **Nombre d'abonnés AEP raccordés :** 491 (dont 12 sur Aubenas)

A ces valeurs on peut ajouter les gros consommateurs => d'après le rôle de l'Eau de 2021, nous avons pu identifier 7 gros consommateurs (dont la consommation annuelle > 500 m<sup>3</sup>/an) :

- Le restaurant chinois "Panda Royal" => 55 E.H
- Supermarché Casino => 60 E.H
- B&B hôtel => 95 E.H
- Boucherie Borrely => 40 E.H
- Camping le verger de Jastres (93 emplacements) => 250 E.H
- Bâtiman menuiseries => 90 E.H
- Zone des Terres de Millet => 50 E.H.

Soit un total de près de **640 EH** supplémentaires.

(L'ensemble de ces consommateurs sont raccordés au réseau d'eaux usées)

En prenant une moyenne de 3 EH par abonné, on obtient un nombre d'équivalents habitants total correspondant à la **charge maximale théorique : 2115 EH**

- **Consommation AEP annuelle :** 42 748 m<sup>3</sup> en 2021

(d'après le Rôle de l'eau 2021)

Si on prend une moyenne de 150 litres/jour par EH, on obtient un nombre d'équivalents habitants correspondant à la **charge volumique moyenne théorique, soit 780 EH.**

⇒ **Bilan des rejets domestiques :**

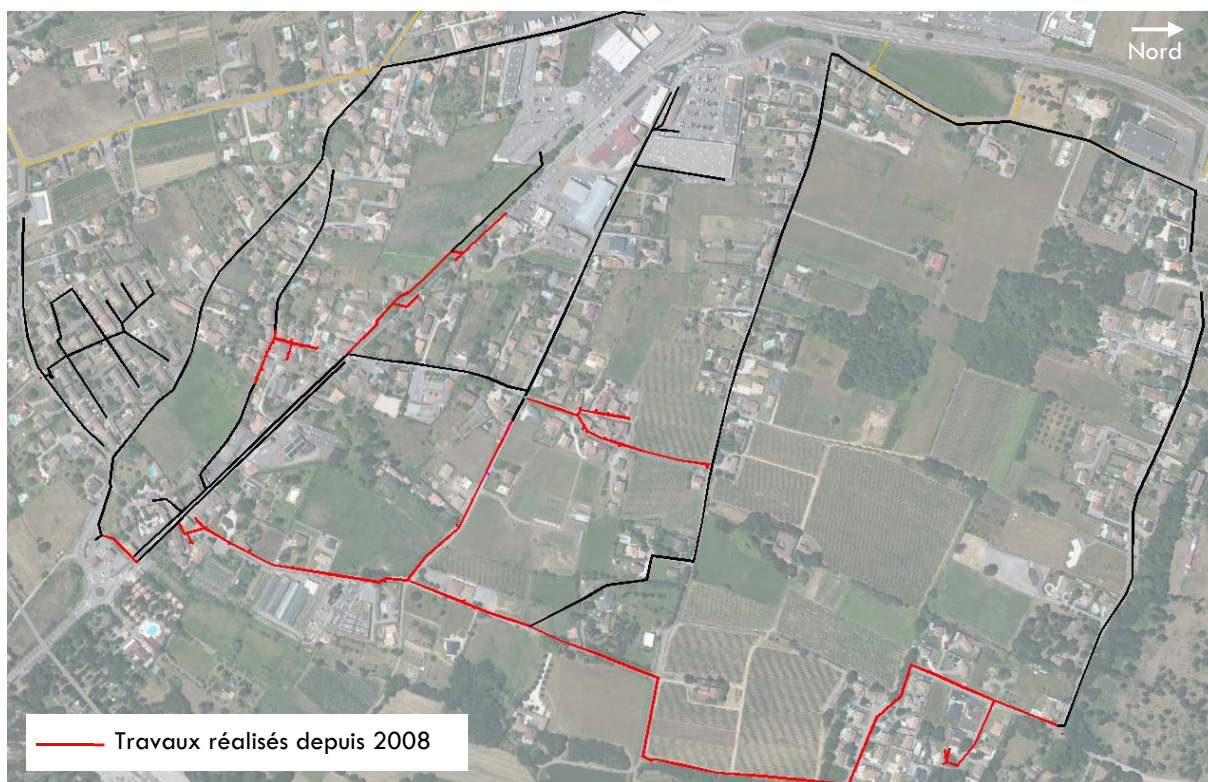
On obtient ainsi les charges volumiques et organiques théoriques, d'origine domestique, à traiter par les stations :

|                           | <b>Volume</b><br>(m <sup>3</sup> /j) | <b>DBO<sub>5</sub></b><br>(kg/j) | <b>DCO</b><br>(kg/j) | <b>MES</b><br>(kg/j) | <b>Azote</b><br>(kg/j) | <b>Phosphore</b><br>(kg/j) |
|---------------------------|--------------------------------------|----------------------------------|----------------------|----------------------|------------------------|----------------------------|
| <b>Moyenne (780 EH)</b>   | 117                                  | 46,8                             | 93,6                 | 70,2                 | 11                     | 3,1                        |
| <b>Maximum (2 115 EH)</b> | 317,25                               | 127                              | 253,8                | 190,35               | 29,6                   | 8,5                        |

1 EH → { 150 L / jour  
60 g de DBO<sub>5</sub> / jour  
120 g de DCO / jour  
90 g de MES / jour  
14 g d'Azote / jour  
4 g de Phosphore / jour

## 4. TRAVAUX REALISES DEPUIS 2008

Sur l'illustration ci-dessous nous avons matérialisé en rouge les tronçons qui ont été entièrement repris depuis 2008.



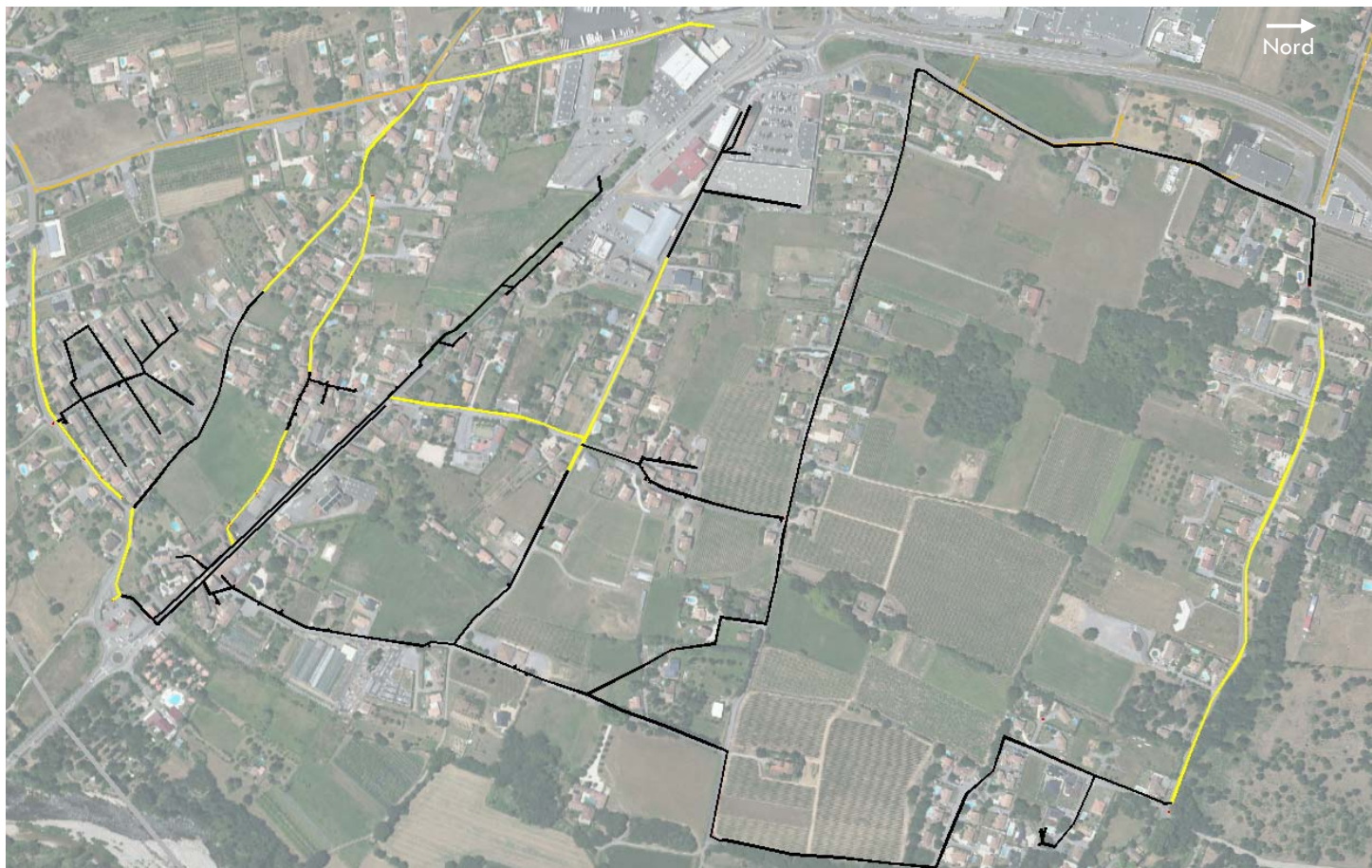
*Localisation sur le plan des réseaux des secteurs ayant fait l'objet de travaux récents*

Ainsi en recoupant cette cartographie avec les cartographies présentées au chapitre 2.3.4, nous pouvons définir les secteurs où des ITV seraient prioritaires et les secteurs où des travaux seraient également prioritaires pour réduire les arrivées ECP.

Nous présentons en pages suivantes des extraits du plan des réseaux permettant d'illustrer cela.

Des ITV pourraient être réalisées sur environ 2500 ml (cf illustration ci-dessous) :

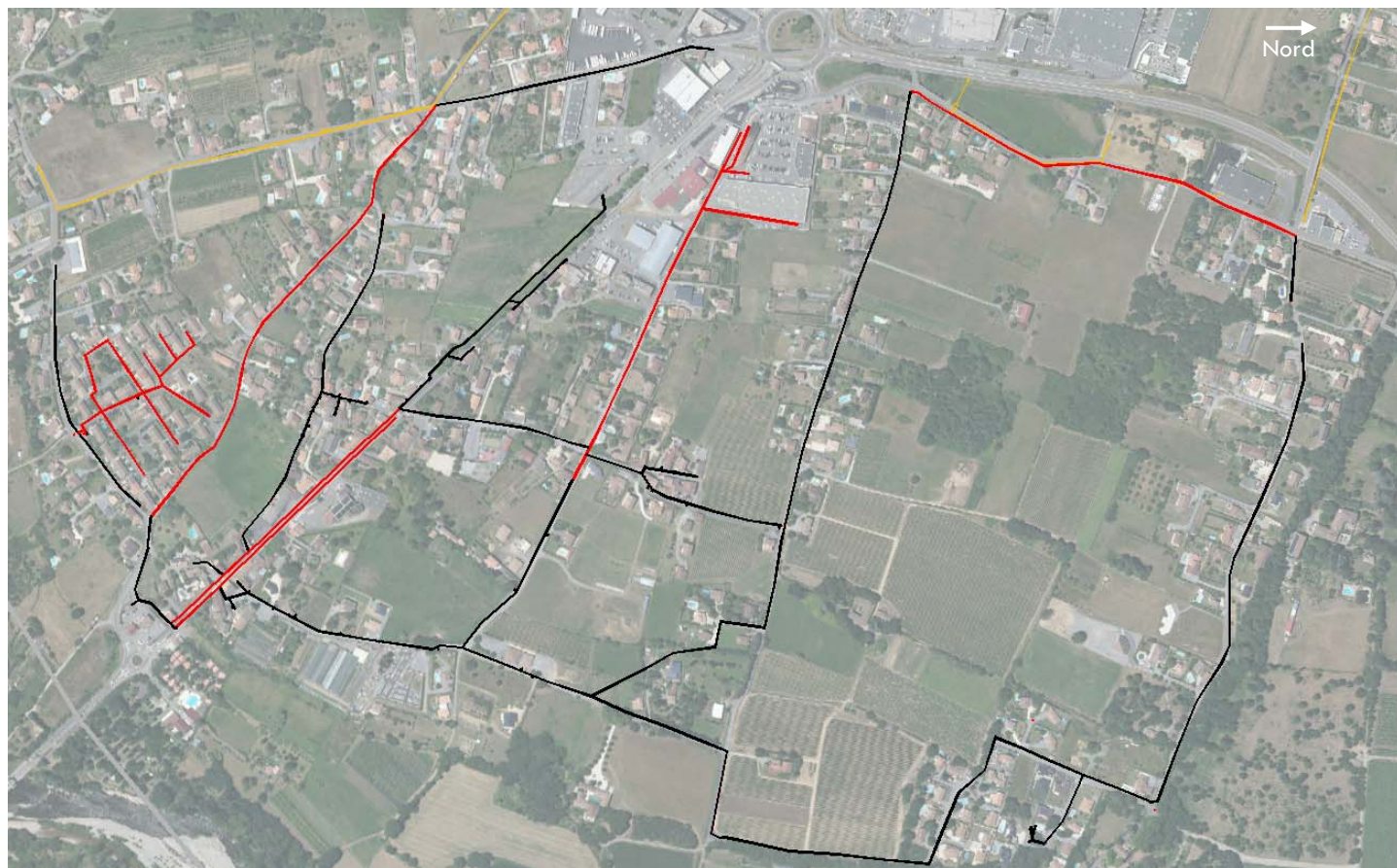
- chemin du Bosquet sur la partie amont (550 ml),
- chemin des Vignettes (aval Bâtiman jusqu'au carrefour avec le chemin des écoles : 280 ml),
- chemin des écoles (235 ml),
- chemin du village (280 ml),
- chemin de Pré Lafont partie amont (350 ml),
- chemin de la plaine jusqu'au carrefour avec le chemin Pré Lafont (350 ml)
- chemin de Saint-Pierre (450 ml)



*Localisation sur le plan des réseaux des ITV à réaliser*

Une première approche sur les secteurs où des travaux devraient être prioritaires peut être réalisée compte tenu des données issues des précédentes études :

- Travaux de mise en séparatif de la partie aval RN 102
- Travaux de reprise du réseau EU du chemin du Lac,
- Travaux de reprise du réseau EU zone de Millet et chemin des Vignettes,
- Travaux de reprise du réseau EU du chemin Pré Lafont,
- Travaux de reprise du réseau EU de la cité Pré Lafont,



*Localisation sur le plan des réseaux des secteurs prioritaires pour réaliser des travaux*

## 5. CONCLUSIONS ET REMARQUES D'ENSEMBLE

La collecte des eaux usées est très satisfaisante sur le territoire communal de St Didier sous Aubenas, comme le montrent les taux de raccordement et de collecte. Les problèmes observés concernent principalement l'état des réseaux et les eaux parasites.

Lors d'épisodes pluvieux il est constaté une quantité relativement importante d'eaux claires au niveau du poste de refoulement même si des travaux importants ont été réalisés cette dernière décennie sur les réseaux. Cet apport d'eaux parasites entraîne des déversements d'eaux usées vers le milieu naturel, au niveau des déversoirs d'orages et également au niveau du poste de refoulement. Le déploiement de la télégestion et la mise en place du diagnostic permanent par le syndicat du Bourdary va permettre de connaître plus précisément les volumes déversés ainsi que leurs fréquences.

**Un effort tout particulier devra être entrepris dans la Phase 2 du diagnostic pour évaluer la quantité de ces eaux parasites et les principaux tronçons drainants ces eaux. Une analyse sera faite pour comparer les résultats et analyses obtenus en 2022 avec les données de 2008/2009.**

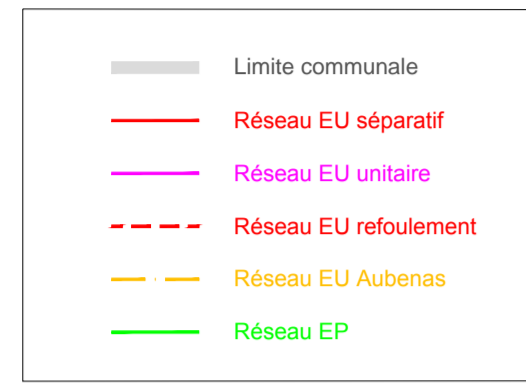
Des mesures de débits, des investigations de terrain (recherche d'arrivées d'ECP), des passages caméras (ITV) et des tests à la fumée seront effectués au cours de la phase 2 du diagnostic afin de définir les tronçons en mauvais état et les branchements à reprendre. Les propositions de travaux faites au chapitre 4 seront étudiées plus précisément.

Tout cela permettra in fine d'élaborer le Schéma Directeur.

## **6. ANNEXES**

### **6.1. PLAN GENERAL DU RESEAU D'ASSAINISSEMENT**

# Diagnostic du réseau d'eaux usées PLAN GENERAL DES RESEAUX



N° Dossier : BE200984 Fichier : Plan des réseaux\_v5\_TM.dwg Echelle : 1/1500

| Versions | Date    | Devisé par | Observations     |
|----------|---------|------------|------------------|
| 1        | 06/2022 | TM         | Schéma directeur |

**Géomatix-Experts** - Bureau d'Etudes et maîtrise d'œuvre - Environnement - Urbanisme  
AUBENAS siège 2 Avenue Jean Moulin - Quartier Platin - BP 90 912 - 07204 AUBENAS Cedex  
Tél : 04 79 38 80 71 - Fax : 04 79 38 44 44 - Email : [contact@geo-experts.com](mailto:contact@geo-experts.com)  
VALLON PONT D'ARC agence Rue Lison Bouchier - 07100 VALLON PONT D'ARC  
Tél : 04 79 42 32 31 - Fax : 04 79 42 31 31 - Email : [contact@geo-experts.com](mailto:contact@geo-experts.com)  
GUILHERAND GRANGES agence Avenue La Motte - 07500 GUILHERAND GRANGES  
Tél : 04 79 42 32 31 - Fax : 04 79 42 31 31 - Email : [contact@geo-experts.com](mailto:contact@geo-experts.com)  
PIERRELATTE agence 4 rue André La Motte - 07050 PIERRELATTE  
Tél : 04 79 42 31 31 - Fax : 04 79 42 31 31 - Email : [contact@geo-experts.com](mailto:contact@geo-experts.com)

**GEO-SIAPP**  
www.geo-siapp.com



## **6.2. TABLEAUX DES REGARDS EU**

**DIAGNOSTIC DE RESEAU - SAINT DIDIER SOUS AUBENAS - 2022**

| Numéro de regard de visite | TAMPON    |                    | REGARD DE VISITE       |          | CONDUITES |          |                |           |          |                |           |          |                |           |          |                | CONSTAT VISUEL |                      |                |                     |             |                  |
|----------------------------|-----------|--------------------|------------------------|----------|-----------|----------|----------------|-----------|----------|----------------|-----------|----------|----------------|-----------|----------|----------------|----------------|----------------------|----------------|---------------------|-------------|------------------|
|                            | Matériaux | Diamètre/dimension | Dimension et Matériaux | Echelons | ENTREE A  |          |                | ENTREE B  |          |                | ENTREE C  |          |                | SORTIE    |          |                | Dépôts         | Présence de graisses | Mise en charge | Présence de racines | Ecoulements | AUTRES REMARQUES |
|                            |           |                    |                        |          | Matériaux | Diamètre | Profondeur (m) | Matériaux | Diamètre | Profondeur (m) | Matériaux | Diamètre | Profondeur (m) | Matériaux | Diamètre | Profondeur (m) |                |                      |                |                     |             |                  |
| A10                        | Fonte     | 600                | Béton                  | Oui      | PVC       | 200      | 1,12           | PVC       | 160      | 0,93           |           |          |                | PVC       | 200      | 1,13           |                |                      |                |                     |             |                  |
| A20                        | Fonte     | 600                | Béton                  | Oui      | PVC       | 200      | 1,43           |           |          |                |           |          |                | PVC       | 200      | 1,44           |                |                      |                |                     |             |                  |
| A30                        | Fonte     | 600                | Béton                  |          | PVC       | 200      | 1,51           |           |          |                |           |          |                | PVC       | 200      | 1,52           |                | Oui                  |                |                     |             |                  |
| A40                        | Fonte     | 600                | Béton                  |          | PVC       | 200      | 1,36           |           |          |                |           |          |                | PVC       | 200      | 1,37           |                | Oui                  |                |                     |             |                  |
| A50                        | Fonte     | 600                | Béton                  | Oui      | PVC       | 200      | 1,15           |           |          |                |           |          |                | PVC       | 200      | 1,16           |                | Oui                  |                |                     |             |                  |
| A60                        | Fonte     | 600                | Béton                  |          | PVC       | 200      | 1,23           |           |          |                |           |          |                | PVC       | 200      | 1,24           |                | Oui                  |                |                     |             |                  |
| A70                        | Fonte     | 600                | Béton                  |          | PVC       | 200      | 1,05           |           |          |                |           |          |                | PVC       | 200      | 1,06           |                |                      |                |                     |             |                  |
| A80                        | Fonte     | 600                | Béton                  |          | PVC       | 200      | 1,20           |           |          |                |           |          |                | PVC       | 200      | 1,21           |                |                      |                |                     |             |                  |
| A90                        | Fonte     | 600                | Béton                  | Oui      | PVC       | 200      | 1,38           |           |          |                |           |          |                | PVC       | 200      | 1,39           |                |                      |                |                     |             |                  |
| A100                       | Fonte     | 600                | Béton                  | Oui      | PVC       | 200      | 1,35           |           |          |                |           |          |                | PVC       | 200      | 1,36           |                |                      |                |                     |             |                  |
| A110                       | Fonte     | 600                | Béton                  |          | PVC       | 200      | 1,08           | PVC       | 200      | 1,03           |           |          |                | PVC       | 200      | 1,09           |                |                      |                |                     |             |                  |
| A120                       | Fonte     | 600                | PE                     |          | PVC       | 200      | 1,10           |           |          |                |           |          |                | PVC       | 200      | 1,11           |                |                      |                |                     |             |                  |
| A130                       | Fonte     | 600                | Béton                  | Oui      | PVC       | 200      | 1,35           |           |          |                |           |          |                | PVC       | 200      | 1,36           |                |                      |                |                     |             |                  |
| A140                       | Fonte     | 600                | Béton                  | Oui      | PVC       | 200      | 1,65           |           |          |                |           |          |                | PVC       | 200      | 1,66           |                |                      |                |                     |             |                  |
| A150                       | Fonte     | 600                | Béton                  | Oui      | PVC       | 200      | 2,55           | PVC       | 200      | 2,50           |           |          |                | PVC       | 200      | 2,56           |                |                      |                |                     |             |                  |
| A160                       | Fonte     | 600                | Béton                  | Oui      | PVC       | 200      | 2,50           |           |          |                |           |          |                | PVC       | 200      | 2,51           |                |                      |                |                     |             |                  |
| A170                       | Fonte     | 600                | Béton                  |          | PVC       | 200      | 1,30           |           |          |                |           |          |                | PVC       | 200      | 1,31           |                |                      |                |                     |             |                  |
| A180                       | Fonte     | 600                | Béton                  | Oui      | PVC       | 200      | 1,75           |           |          |                |           |          |                | PVC       | 200      | 1,76           |                |                      |                |                     |             |                  |
| A190                       | Fonte     | 600                | Béton                  | Oui      | PVC       | 200      | 2,65           |           |          |                |           |          |                | PVC       | 200      | 2,66           |                |                      |                |                     |             |                  |
| A200                       | Fonte     | 600                | Béton                  | Oui      | PVC       | 200      | 2,35           |           |          |                |           |          |                | PVC       | 200      | 2,36           |                |                      |                |                     |             |                  |
| A210                       | Fonte     | 600                | Béton                  | Oui      | PVC       | 200      | 1,38           |           |          |                |           |          |                | PVC       | 200      | 1,39           |                |                      |                |                     |             |                  |
| A220                       | Fonte     | 600                | Béton                  |          | PVC       | 200      | 1,26           |           |          |                |           |          |                | PVC       | 200      | 1,27           |                |                      |                |                     |             |                  |
| A230                       | Fonte     | 600                | Béton                  |          | PVC       | 200      | 1,32           |           |          |                |           |          |                | PVC       | 200      | 1,33           |                |                      |                |                     |             |                  |
| A240                       | Fonte     | 600                | Béton                  | Oui      | PVC       | 200      | 2,97           |           |          |                |           |          |                | PVC       | 200      | 2,98           |                |                      |                |                     |             |                  |
| A250                       | Fonte     | 600                | Béton                  | Oui      | PVC       | 200      | 3,55           |           |          |                |           |          |                | PVC       | 200      | 3,56           |                |                      |                |                     |             |                  |
| A260                       | Fonte     | 600                | Béton                  | Oui      | PVC       | 200      | 3,24           |           |          |                |           |          |                | PVC       | 200      | 3,25           |                |                      |                |                     |             |                  |
| A270                       | Fonte     | 600                | Béton                  | Oui      | PVC       | 200      | 2,61           |           |          |                |           |          |                | PVC       | 200      | 2,62           |                |                      |                |                     |             |                  |
| A280                       | Fonte     | 600                | Béton                  | Oui      | PVC       | 200      | 1,68           |           |          |                |           |          |                | PVC       | 200      | 1,69           |                |                      |                |                     |             |                  |
| A290                       | Fonte     | 600                | Béton                  | Oui      | PVC       | 200      | 1,34           |           |          |                |           |          |                | PVC       | 200      | 1,35           |                |                      |                |                     |             |                  |





**DIAGNOSTIC DE RESEAU - SAINT DIDIER SOUS AUBENAS - 2022**

| Numéro de regard de visite | TAMPON      |                    | REGARD DE VISITE       |          | CONDUITES |          |                |           |          |                |           |          |                |           |          | CONSTAT VISUEL |        |                      |                |                     |             |                     |
|----------------------------|-------------|--------------------|------------------------|----------|-----------|----------|----------------|-----------|----------|----------------|-----------|----------|----------------|-----------|----------|----------------|--------|----------------------|----------------|---------------------|-------------|---------------------|
|                            | Matériaux   | Diamètre/dimension | Dimension et Matériaux | Echelons | ENTREE A  |          |                | ENTREE B  |          |                | ENTREE C  |          |                | SORTIE    |          |                | Dépôts | Présence de graisses | Mise en charge | Présence de racines | Ecoulements | AUTRES REMARQUES    |
|                            |             |                    |                        |          | Matériaux | Diamètre | Profondeur (m) | Matériaux | Diamètre | Profondeur (m) | Matériaux | Diamètre | Profondeur (m) | Matériaux | Diamètre | Profondeur (m) |        |                      |                |                     |             |                     |
| C10                        | Fonte       | 600                | Béton                  |          | AC        | 150      | 1,11           |           |          |                |           |          |                | AC        | 150      | 1,12           | Boues  |                      |                |                     |             |                     |
| C20                        | NON VISIBLE |                    |                        |          |           |          |                |           |          |                |           |          |                |           |          |                |        |                      |                |                     |             |                     |
| C30                        | Fonte       | 600                | Béton                  |          | PVC       | 200      | 1,27           |           |          |                |           |          |                | PVC       | 200      | 1,28           | Boues  |                      |                |                     |             | Oui                 |
| C40                        | NON VISIBLE |                    |                        |          |           |          |                |           |          |                |           |          |                |           |          |                |        |                      |                |                     |             |                     |
| C50                        | Fonte       | 600                | Béton                  |          | AC        | 200      | 1,28           |           |          |                |           |          |                | PVC       | 200      | 1,29           |        |                      |                |                     |             | Oui                 |
| C60                        | Fonte       | 600                | Béton                  |          | PVC       | 200      | 1,05           |           |          |                |           |          |                | PVC       | 200      | 1,06           |        |                      |                |                     |             |                     |
| C70                        | Fonte       | 600                | Béton                  | Oui      | PVC       | 200      | 1,55           |           |          |                |           |          |                | PVC       | 200      | 1,56           |        |                      |                |                     |             |                     |
| C80                        | Fonte       | 600                | Béton                  |          | PVC       | 200      | 1,51           |           |          |                |           |          |                | PVC       | 200      | 1,52           |        |                      |                |                     |             |                     |
| C90                        | Fonte       | 600                | Béton                  |          | PVC       | 200      | 1,6            |           |          |                |           |          |                | PVC       | 200      | 1,61           |        |                      |                |                     |             |                     |
| C100                       | Fonte       | 600                | Béton                  |          | PVC       | 200      | 1,82           |           |          |                |           |          |                | PVC       | 200      | 1,83           |        |                      |                |                     |             |                     |
| C110                       | Fonte       | 600                | Béton                  |          | PVC       | 200      | 1,80           |           |          |                |           |          |                | PVC       | 200      | 1,81           |        |                      |                |                     |             |                     |
| C120                       | Fonte       | 600                | PE                     |          | PVC       | 200      | 1,35           | PVC       | 200      | 1,33           |           |          |                | PVC       | 200      | 1,36           |        |                      |                |                     |             | 1 départ en attente |
| C130                       | Fonte       | 600                | Béton                  |          | AC        | 160      | 1,27           | PVC       | 100      | 1,05           | PVC       | 100      | 1,1            | AC        | 160      | 1,28           |        |                      |                |                     |             | 2 bchts sur regard  |
| C140                       | Fonte       | 600                | Béton                  |          | AC        | 160      | 1,35           | PVC       | 100      | 1,34           |           |          |                | AC        | 160      | 1,36           |        |                      |                |                     |             | 1 bcht sur regard   |
|                            |             |                    |                        |          |           |          |                |           |          |                |           |          |                |           |          |                |        |                      |                |                     |             |                     |
|                            |             |                    |                        |          |           |          |                |           |          |                |           |          |                |           |          |                |        |                      |                |                     |             |                     |
|                            |             |                    |                        |          |           |          |                |           |          |                |           |          |                |           |          |                |        |                      |                |                     |             |                     |
|                            |             |                    |                        |          |           |          |                |           |          |                |           |          |                |           |          |                |        |                      |                |                     |             |                     |
| D10                        | Fonte       | 600                | 800 PE                 |          | PVC       | 200      |                |           |          |                |           |          |                | PVC       | 200      | 0,960          |        |                      |                |                     |             |                     |
| D20                        | Fonte       | 600                | 800 PE                 |          | PVC       | 200      |                |           |          |                |           |          |                | PVC       | 200      | 1,210          |        |                      |                |                     |             |                     |
| D30                        | Fonte       | 600                | 800 PE                 |          | PVC       | 200      |                |           |          |                |           |          |                | PVC       | 200      | 1,480          |        |                      |                |                     |             |                     |
| D40                        | Fonte       | 600                | 800 PE                 |          | PVC       | 200      |                |           |          |                |           |          |                | PVC       | 200      | 1,550          |        |                      |                |                     |             |                     |
| D50                        | Fonte       | 600                | 800 PE                 |          | PVC       | 200      |                |           |          |                |           |          |                | PVC       | 200      | 1,270          |        |                      |                |                     |             |                     |
| D60                        | Fonte       | 600                | 800 PE                 |          | PVC       | 200      |                | PVC       | 125      |                |           |          |                | PVC       | 200      | 1,300          |        |                      |                |                     |             |                     |
| D70                        | Fonte       | 600                | 800 PE                 |          | PVC       | 200      |                | PVC       | 200      |                |           |          |                | PVC       | 200      | 1,450          |        |                      |                |                     |             |                     |
| D80                        | Fonte       | 600                | 800 PE                 |          | PVC       | 200      |                |           |          |                |           |          |                | PVC       | 200      | 1,840          |        |                      |                |                     |             |                     |
| D90                        | Fonte       | 600                | 800 PE                 |          | PVC       | 200      |                | PVC       | 125      |                |           |          |                | PVC       | 200      | 1,380          |        |                      |                |                     |             |                     |
| D100                       | Fonte       | 600                | 800 PE                 |          | PVC       | 200      |                |           |          |                |           |          |                | PVC       | 200      | 1,200          |        |                      |                |                     |             |                     |
| D110                       | Fonte       | 600                | 800 PE                 |          | PVC       | 200      |                |           |          |                |           |          |                | PVC       | 200      | 1,160          |        |                      |                |                     |             |                     |





**DIAGNOSTIC DE RESEAU - SAINT DIDIER SOUS AUBENAS - 2022**

| Numéro de regard de visite | TAMPON      |                     | REGARD DE VISITE       |          | CONDUITES |          |                |           |          |                |           |          |                | CONSTAT VISUEL |          |                |        |                      |                |                     |             |                  |
|----------------------------|-------------|---------------------|------------------------|----------|-----------|----------|----------------|-----------|----------|----------------|-----------|----------|----------------|----------------|----------|----------------|--------|----------------------|----------------|---------------------|-------------|------------------|
|                            | Matériaux   | Diamètre/ dimension | Dimension et Matériaux | Echelons | ENTREE A  |          |                | ENTREE B  |          |                | ENTREE C  |          |                | SORTIE         |          |                | Dépôts | Présence de graisses | Mise en charge | Présence de racines | Ecoulements | AUTRES REMARQUES |
|                            |             |                     |                        |          | Matériaux | Diamètre | Profondeur (m) | Matériaux | Diamètre | Profondeur (m) | Matériaux | Diamètre | Profondeur (m) | Matériaux      | Diamètre | Profondeur (m) |        |                      |                |                     |             |                  |
| H10                        | Béton       |                     | Béton                  | Oui      | AC        | 125      | 1,20           |           |          |                |           |          |                | AC             | 125      | 1,21           |        |                      |                |                     |             |                  |
| H20                        | Béton       |                     | Béton                  | oui      | AC        | 160      | 0,95           | AC        | 200      |                |           |          |                | AC             | 160      | 0,96           |        |                      |                |                     |             |                  |
| H30                        | NON VISIBLE |                     |                        |          |           |          |                |           |          |                |           |          |                |                |          |                |        |                      |                |                     |             | Recouvert        |
| H40                        | Béton       |                     | Béton                  | oui      | AC        | 160      | 1,03           |           |          |                |           |          |                | AC             | 160      | 1,04           |        |                      |                | Oui                 |             | un filet d'eau   |
| H50                        | Béton       |                     | Béton                  | oui      | AC        | 160      | 1,05           |           |          |                |           |          |                | AC             | 160      | 1,06           | Dépôts |                      |                |                     |             |                  |
| H60                        | Béton       |                     | Béton                  | oui      | AC        | 160      | 1,15           | PVC       | 125      |                |           |          |                | AC             | 160      | 1,16           |        |                      |                |                     |             | Bcht sur regard  |
| H70                        | NON VISIBLE |                     |                        |          |           |          |                |           |          |                |           |          |                |                |          |                |        |                      |                |                     |             | Recouvert        |
| H80                        | Béton       |                     | Béton                  | oui      | AC        | 160      | 1,14           | PVC       | 160      |                |           |          |                | AC             | 160      | 1,15           |        |                      |                |                     |             | Bcht sur regard  |
| H90                        | Béton       |                     | Béton                  | oui      | AC        | 160      | 1,18           |           |          |                |           |          |                | AC             | 160      | 1,19           |        |                      |                |                     |             |                  |
| H100                       | Béton       |                     | Béton                  | oui      | AC        | 160      | 1,23           |           |          |                |           |          |                | AC             | 160      | 1,24           |        |                      |                |                     |             |                  |
| H110                       | NON VISIBLE |                     |                        |          |           |          |                |           |          |                |           |          |                |                |          |                |        |                      |                |                     |             | Recouvert        |
| H120                       | Béton       |                     | PE                     | oui      | AC        | 160      | 1,3            | PVC       | 160      | 0,65           |           |          |                | AC             | 160      | 1,31           |        |                      |                |                     |             | Bcht sur regard  |
| H130                       | Béton       |                     | Béton                  | oui      | AC        | 160      | 1,10           | AC        | 125      | 1,00           |           |          |                | AC             | 160      | 1,11           |        |                      |                | Oui                 |             |                  |
| H140                       | NON VISIBLE |                     |                        |          |           |          |                |           |          |                |           |          |                |                |          |                |        |                      |                |                     |             |                  |
| H150                       | NON VISIBLE |                     |                        |          |           |          |                |           |          |                |           |          |                |                |          |                |        |                      |                |                     |             |                  |
| H160                       | NON VISIBLE |                     |                        |          |           |          |                |           |          |                |           |          |                |                |          |                |        |                      |                |                     |             |                  |
| H170                       | NON VISIBLE |                     |                        |          |           |          |                |           |          |                |           |          |                |                |          |                |        |                      |                |                     |             |                  |
| H180                       | NON VISIBLE |                     |                        |          |           |          |                |           |          |                |           |          |                |                |          |                |        |                      |                |                     |             |                  |
| H190                       | Béton       |                     | Béton                  | oui      | AC        | 160      | 1,23           | PVC       | 160      | 0,77           |           |          |                | AC             | 160      | 1,24           |        |                      |                |                     |             |                  |
| H200                       | Béton       |                     | Béton                  | oui      | AC        | 160      | 1,18           |           |          |                |           |          |                | AC             | 160      | 1,19           |        |                      |                |                     |             |                  |
| H210                       | NON VISIBLE |                     |                        |          |           |          |                |           |          |                |           |          |                |                |          |                |        |                      |                |                     |             | Recouvert        |
| H220                       | Béton       |                     | Béton                  | oui      | AC        | 160      | 1,16           |           |          |                |           |          |                | AC             | 160      | 1,17           |        |                      |                |                     |             |                  |
| H230                       | Béton       |                     | Béton                  | oui      | AC        | 160      | 1,28           |           |          |                |           |          |                | AC             | 160      | 1,29           |        |                      |                |                     |             |                  |
| H240                       | Béton       |                     | Béton                  | oui      | AC        | 160      | 1,48           |           |          |                |           |          |                | AC             | 160      | 1,49           |        |                      |                |                     |             |                  |
| H250                       | Béton       |                     | Béton                  | oui      | AC        | 160      | 1,00           |           |          |                |           |          |                | AC             | 160      | 1,01           |        |                      |                |                     |             |                  |
| H260                       | Béton       |                     | Béton                  | oui      | AC        | 160      | 0,90           |           |          |                |           |          |                | AC             | 160      | 0,91           |        |                      |                |                     |             |                  |
| H270                       | Béton       |                     | Béton                  | oui      | AC        | 160      | 1,43           |           |          |                |           |          |                | AC             | 160      | 1,30           |        |                      |                |                     |             |                  |
| H280                       | Béton       |                     | Béton                  | oui      | AC        | 160      | 1,66           |           |          |                |           |          |                | AC             | 160      | 1,60           |        |                      |                |                     |             |                  |
| H290                       | Béton       |                     | Béton                  | oui      | AC        | 160      | 2,07           |           |          |                |           |          |                | AC             | 160      | 2,08           | Boues  |                      |                |                     |             |                  |



