



LES ARCS SUR ARGENS

Mission de conseil pour la
désimperméabilisation et
revégétalisation du groupe
scolaire Jean JAURES



ETAPES 5 ET 6 : VOLET PEDAGOGIQUE ET COMMUNICATION

AOÛT 2020

ETUDE
REALISEE AVEC
LE CONCOURS
FINANCIER DE



TABLE DES MATIERES

Table des matières

TABLE DES MATIERES.....	1
LE CONTENU DE CE VOLET	1
POINT 0 : BANDEROLES POUR INFORMER DES TRAVAUX	2
CONCEPTION : MESSAGES.....	2
RENDU	2
POINT 1 : 3 PANNEAUX A DESTINATION DES PARENTS ET ADMINISTRES	3
CONCEPTION : MESSAGES.....	3
RENDUS.....	4
POINT 2 : LE PANNEAU A DESTINATION DES ENFANTS	8
CONCEPTION : MESSAGE.....	8
RENDU	10
POINT 3 : LA PLAQUETTE.....	12
CONCEPTION : MESSAGE.....	12
RENDU	12
POINT 4 : ARTICLE	14
CONCEPTION : MESSAGE.....	14
RENDU	14
POINT 5 : ATELIERS AVEC LES ENFANTS	17
CONTENU- DERoule.....	17
RENDU	18
POINT 6 : ESPACE EXPERIENCES DANS LA COUR	20
CONTENU	20
RENDU	20

LE CONTENU DE CE VOLET

Le contenu de ce volet

Le succès d'un projet de rénovation de cour incluant désimperméabilisation et végétalisation s'accompagne d'un volet communication et pédagogique afin de :

- Partager les enjeux,
- Expliciter les moyens déployés,
- Détailler le contenu et la programmation...

C'est une étape importante du projet.

En coordination étroite avec toute l'équipe de la commune, AQ(T)UA a déployé la mission en 6 points :

Point 0 : les banderoles qui annoncent les travaux

Point 1 : les 3 panneaux à destination des parents

Point 2 : le panneau pour les enfants

Point 3 : la plaquette

Point 4 : les articles

Point 5 : Les ateliers

Point 6 : L'espace Expériences dans la cour

Le présent rapport explicite l'objectif et présente les rendus de chaque étape.



POINT 0 : BANDEROLES POUR INFORMER DES TRAVAUX

Point 0 : Banderoles pour informer des travaux

CONCEPTION : MESSAGES

Objectif : annoncer les travaux pour les parents d'élèves et les riverains

Format : Paysage 3 m x 0,80m pour être lisible en voiture

Support : Banderole souple

Fourniture : 9 juillet



RENDU

Rénovation de la cour de l'école élémentaire Jean Jaurès

ICI, la commune investit :

- . pour **+** de verdure
- . pour **+** de nature
- . pour réduire le ruissellement

Le résultat, une cour avec :

- + 4 arbres
- une cour enherbée
- un terrain de jeu perméable
- un jardin potager
- de nouveaux jeux !

Les Arcs sur Argens

Réalisation avec le concours de :

Des travaux :

Pendant les vacances scolaires
. Eté (Accueil péri-scolaire
transféré sur école
Hélène Vidal)
. et Toussaint (Plantations)

POINT 1 : 3 PANNEAUX A DESTINATION DES PARENTS ET ADMINISTRISTRES

Point 1 : 3 panneaux à destination des parents et administrés

CONCEPTION : MESSAGES

Objectif : refléter les enjeux, les objectifs et les choix opérés pour une gestion durable des espaces de la commune ; le premier panneau relatera le projet et les 3 types de travaux ; le second focalisera et explicitera les travaux de désimperméabilisation ; le 3^{ème} détaillera les travaux de végétalisation.

Les panneaux auront la même composition : le liseré des Arcs et le titre du panneau en haut ; le plan des travaux avec la mise en couleur des éléments du thème ; le texte explicatif et justificatif des choix ; 2 photos avant/après ; le bandeau du bas montre le partenariat avec les élèves et l'équipe enseignante.

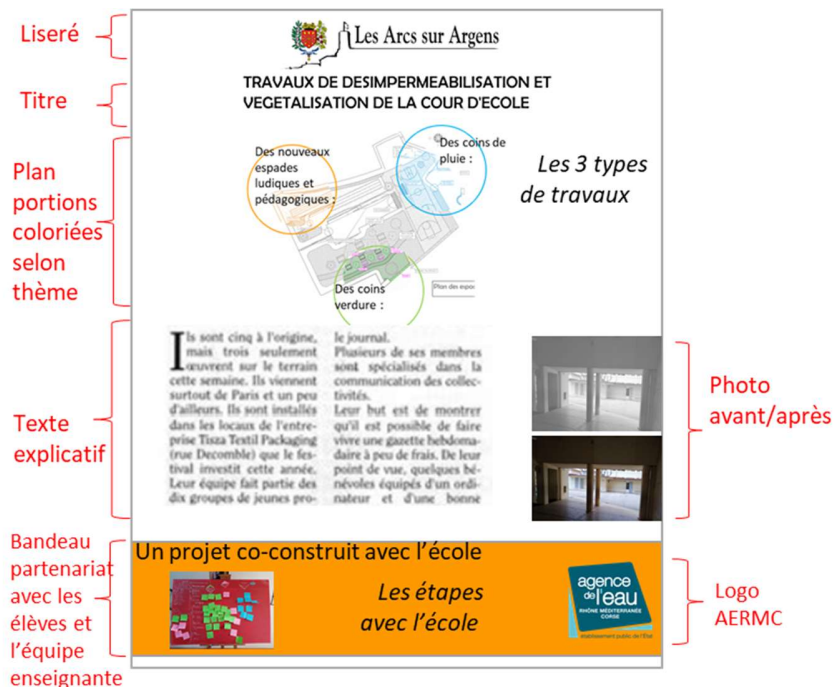
Les images ci-dessous explicitent l'organisation du panneau, et les messages délivrés sur chacun.

Format : Portrait, H120cm x largeur80cm

Support : Panneau Dibond – impression PubStore

Fourniture : pour la rentrée scolaire soit le 1^{er} septembre

COMPOSITION TYPE DES 3 PANNEAUX



POINT 1 : 3 PANNEAUX A DESTINATION DES PARENTS ET ADMINISTRISTRES

MESSAGES MAJEURS DES 3 PANNEAUX

Les Arcs sur Argens

TRAVAUX DE DESIMPERMEABILISATION ET VEGETALISATION DE LA COUR D'ECOLE

Les 3 types de travaux

Des nouveaux espaces ludiques et pédagogiques

Des coins de pluie :

Des coins de soleil :

Message : rénovation, appel à projet, un projet dév durable ; 3 types de travaux

Le journal. Plusieurs de ses membres sont spécialisés dans la communication des collectivités. Ils sont installés dans les locaux de l'entreprise Tissa Textil Packaging (rue Decombles) que le festival investit cette année. Leur équipe fait partie des groupes de jeunes professionnels.

Un projet co-construit avec l'école

Les étapes avec l'école

agence eau

Les Arcs sur Argens

TRAVAUX DE DESIMPERMEABILISATION

Un met en couleur sur le plan : les puits d'infiltration, les noues, le terrain perméable, l'espace vert

Message : faciliter l'infiltration, déconnecter des surfaces, réduction des 2/3 du ruissellement et des eaux rejetées dans les réseaux de la ville. Une forte ambition

Le journal. Plusieurs de ses membres sont spécialisés dans la communication des collectivités. Ils sont installés dans les locaux de l'entreprise Tissa Textil Packaging (rue Decombles) que le festival investit cette année. Leur équipe fait partie des groupes de jeunes professionnels.

agence eau

Les Arcs sur Argens

TRAVAUX DE VEGETALISATION

Un met en couleur sur le plan : les arbres, les jardinières, le potager et l'espace vert

Message : en cohérence avec la politique de la ville : recours à des espèces locales, de petite taille, sans entretien, zero phyto, sans arrosage robuste. Exemples : espèce gazon, essences arbre, espèces jardinières. Intervention à l'automne, patience demandée aux enfants

Le journal. Plusieurs de ses membres sont spécialisés dans la communication des collectivités. Ils sont installés dans les locaux de l'entreprise Tissa Textil Packaging (rue Decombles) que le festival investit cette année. Leur équipe fait partie des groupes de jeunes professionnels.

agence eau

Photo Avant/après sur chaque panneau dédié au sujet

RENDUS

Panneaux produits et installés à l'entrée de l'école à la rentrée 2020



POINT 1 : 3 PANNEAUX A DESTINATION DES PARENTS ET ADMINISTRISTRES



Les Arcs sur Argens

TRAVAUX DE DESIMPERMEABILISATION ET DE VEGETALISATION
DE LA COUR D'ECOLE ELEMENTAIRE JEAN JAURES

Travaux pour intégrer de nouveaux espaces ludiques et pédagogiques pour les enfants : nouveaux jeux, espace escalade, espace d'expériences, espace d'exposition de leurs oeuvres

TROIS
TYPES DE
TRAVAUX



Travaux pour modifier les revêtements de sol de la cour et réduire son imperméabilisation

Travaux pour intégrer quatre nouveaux arbres, des arbustes pour fleurir et remettre de la végétation dans la cour

La cour avant



La cour pendant



C'est en 1936 que l'école Jean Jaurès est inaugurée. Elle est alors entourée de vignes. Au cours des ans, la cour a vu son nombre d'arbres diminuer suite à des choix pratiques et aussi à cause de la maladie des platanes. Cet été, la commune investit pour donner un visage nouveau à la cour. **Les travaux lancés sont ambitieux.** Ils répondent à trois enjeux forts :

- remettre la végétation dans la cour pour plus d'ombre et pour une observation directe de nos plantes et de nos espèces,
- intégrer une gestion des eaux de pluie intelligente pour réduire la part de l'eau ruisselée et éviter de saturer les réseaux de la ville,
- ajouter plus de jeux et d'espaces pédagogiques pour des élèves épanouis.

Le résultat :

- Une cour qui est ancrée dans notre territoire avec les pieds de vignes qui soulignent notre culture,
- Une cour qui concrétise nos valeurs de développement durable de l'ensemble de nos espaces,
- Une cour qui démontre nos ambitions et actions pour la lutte contre les inondations.

Merçi à tous les acteurs qui ont permis de mener ces travaux pendant les vacances, afin que ce projet aboutisse pour la rentrée scolaire 2020.

Ce projet répond totalement à l'appel à projets lancé par l'Agence de l'Eau Rhône Méditerranée Corse qui incite à recréer des coins de verdure dans les écoles et des solutions douces de gestion de pluie, ce qui permet de mobiliser une forte subvention.

Avec les élèves et l'équipe enseignante de l'école



La mairie et ses services, les élèves et l'équipe pédagogique, ont travaillé ensemble pour un projet collectif ! Des ateliers avec les acteurs ont permis de dresser les besoins, les contraintes et les rêves pour la prochaine cour. Présenté sous forme de maquettes au conseil des élèves, le projet a été discuté et validé par tous !



POINT 1 : 3 PANNEAUX A DESTINATION DES PARENTS ET ADMINISTRISTRES



Les Arcs sur Argens

TRAVAUX DE DESIMPERMEABILISATION ET DE VEGETALISATION
DE LA COUR D'ECOLE ELEMENTAIRE JEAN JAURES

TRAVAUX DE DESIMPERMEABILISATION

L'espèce "piste et jeux" est traitée en enrobé clair et est équipée de puits d'infiltration régulièrement disposés.

L'espèce "terrain de jeux" de ballons est équipé d'un revêtement perméable : l'eau de pluie s'infiltre sur place évitant les flaques.

L'espèce "temps calme" va être enherbé : les gouttières envoient leurs eaux vers l'herbe, l'eau s'infiltre tranquillement.

Pour les gros orages, une canalisation pluviale permet d'évacuer l'excédent.



La cour était totalement goudronnée, donc totalement imperméable. L'eau de pluie s'évacuait par des canalisations pluviales directement connectées au réseau de la ville. Ainsi chaque goutte d'eau tombée sur la cour venait remplir et saturer les réseaux de la ville, accroissant ainsi le risque de débordement. De nombreuses flaques empêchaient de profiter de l'espace de jeu après un orage. Les analyses entreprises sur le sol de la cour ont confirmé une grande capacité à infiltrer l'eau. Alors ce procédé est favorisé dans le principe de gestion du temps de pluie des espaces.

Le choix des nouveaux revêtements de sol est capital : la commune a opté pour un enherbement de l'espace "temps calme", pour un revêtement perméable permettant les rebonds sur l'espace "terrain de jeux", et pour un enrobé ocre avec des puits d'infiltration régulièrement disposés sur l'espace "piste et jeux".

Le résultat : une cour métamorphosée

- Avant totalement goudronnée, chaque goutte d'eau tombée dans la cour se déversait dans les canalisations de la ville,
- Maintenant, chaque goutte d'eau tombée dans la cour est ralentie, s'infiltre progressivement, et le volume déversé dans les canalisations de la ville est divisé par 4.

Avec les élèves et l'équipe enseignante de l'école



Des ateliers ont été menés avec des élèves de CM1 et avec le groupe des 6-8 ans du centre de loisirs : un temps d'échange précieux pour aborder le risque d'inondation. Il a été choisi :

- D'insister sur comment se mettre en protection,
- D'expliquer les conditions qui aggravent l'inondation,
- De réfléchir ensemble sur les solutions pour ralentir l'eau de pluie,
- D'expérimenter en comparant ce que l'on récupère si on verse un verre d'eau sur du goudron ou sur un matériau perméable ou sur de l'herbe !

Une véritable contribution au retour du cycle de l'eau et à la prévention des inondations.



Terrain de jeu avant



Pendant

conception : AQOTUA



POINT 1 : 3 PANNEAUX A DESTINATION DES PARENTS ET ADMINISTRISTRES



Les Arcs sur Argens

TRAVAUX DE DESIMPERMEABILISATION ET DE VEGETALISATION
DE LA COUR D'ECOLE ELEMENTAIRE JEAN JAURES

TRAVAUX DE VEGETALISATION

Des haies de vivaces le long de la cantine et le long de l'avenue Jules Guesde





Un jardin potager isolé du terrain de jeu par des pieds de vigne

4 arbres ajoutés dans les espaces

Une zone totalement enherbée sur l'espace "temps calme" de la cour



Espace "temps calme" avant

Espace "temps calme" La végétation arrive à l'automne

Conformément aux engagements de la commune, le choix retenu par la mairie est de réintroduire la nature dans la cour mais pas à n'importe quelle condition. Les valeurs défendues pour l'usage de Zéro Phyto et le moindre impact sur la ressource eau ont orienté le projet. Par exemple le choix des espèces plantées est important : il n'a pas été retenu de replanter des platanes car ces derniers requièrent des coupes régulières qui les fragilisent et entraînent des maladies. Les espèces retenues offrent ombre (tilleul et chêne), et poésie (cerisier et arbre de Judée).

Un autre exemple concernant la taille des sujets plantés : il est volontairement retenu des sujets de petite taille pour leur laisser le temps de s'acclimater et de grandir durablement. Enfin un autre exemple porte sur les conditions de réalisation : la solution retenue est de planter à l'automne. Ce n'est qu'à la Toussaint que les végétaux (gazon robuste adapté à notre climat, haies, arbres) seront plantés.

Le résultat :

- Une cour qui se met au vert mais à son rythme, en laissant la nature avancer doucement mais durablement.

Avec les élèves et l'équipe enseignante de l'école



conception : AQCTUA

Les enfants ne voulaient plus de goudron et rêvaient d'une cour qui ressemble à un parc. Les échanges autour de la maquette ont permis d'entendre de larges approbations sur « de la vraie herbe dans la cour », la présence « de fleurs », « la présence d'un potager plus grand et plus facile d'accès ».



POINT 2 : LE PANNEAU A DESTINATION DES ENFANTS

Point 2 : le panneau à destination des enfants

CONCEPTION : MESSAGE

Objectif : fournir un support qui explique l'intérêt de désimperméabiliser et de végétaliser. Ce panneau pourra passer de classe en classe. Sa structure lui permet de tenir par lui-même posé sur une table.

Sont condensés en un seul panneau horizontal, les 2 panneaux précédemment proposés : la cour enlève son imperméable, et la cour se met au vert... à son rythme.

La cour enlève son imperméable explique le ruissellement sur le goudron qui contribue à augmenter le risque inondation ; le choix de matériaux différents dans la cour pour infiltrer, ramener l'eau dans la terre, ralentir les écoulements.

Cela est basé sur les manipulations faites pendant les ateliers pour tester ce qui ruisselle sur du goudron, sur du matériau drainant, sur l'espace vert. Dans les gouttes d'eau de la pluie, seront insérés les messages des enfants recueillis au cours des ateliers.

La cour se met au vert...à son rythme explique l'intérêt de remettre la végétation : interception de l'eau, évapotranspiration, + de biodiversité et + d'ombre.

Il insistera sur la PATIENCE : pourquoi on ne plante pas en août, pourquoi on ne plante pas des arbres qui font déjà de l'ombre. Dans les feuilles sont insérés les messages des enfants recueillis lors des ateliers.

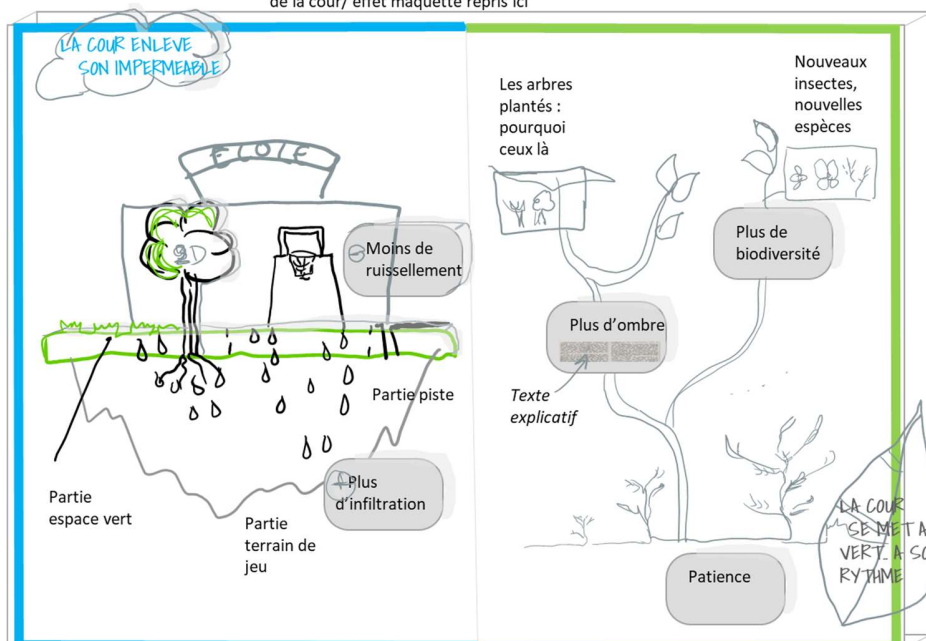
Format : Horizontal, Largeur 120cm x Hauteur 80cm

Support : Panneau base carton, crafté, épaisseur 4cm. Certaines pièces sont collées pour donner du volume et de l'interaction.

Fourniture : remis au Directeur d'école pour la rentrée scolaire soit le 31 aout

POINT 2 : LE PANNEAU A DESTINATION DES ENFANTS

Les pièces collées, donnent du volume, concrétisent chaque portion de la cour/ effet maquette repris ici



PANNEAU PEDAGOGIQUE DESTINE AUX ENFANTS

PASSERA DE CLASSE EN CLASSE

SUPPORT DE DISCUSSION : retour de l'eau à la terre, l'infiltration, les matériaux, on peut agir pour éviter que l'eau ne court si vite (intégration des messages des enfants recueillis en atelier)

+ de verdure : l'intérêt, pour avoir de l'ombre, pour observer la nature, pour manipuler avec le potager, pourquoi il faut être patient...



IMAGE DE GAUCHE :
épaisseur du panneau

IMAGE DE DROITE :
principe des pièces 2D pour donner du volume au panneau et retrouver l'effet de la maquette utilisée au cours du projet

POINT 2 : LE PANNEAU A DESTINATION DES ENFANTS

RENDU

Principe :

Volet bleu : la cour enlève son imperméable

Il y a 2 versions manipulables. Démarrer par les pièces avec le noir représentant le goudron et expliquant le ruissellement.

Puis on enlève le goudron, et on remplace par les nouvelles pièces, représentant les travaux réalisés.

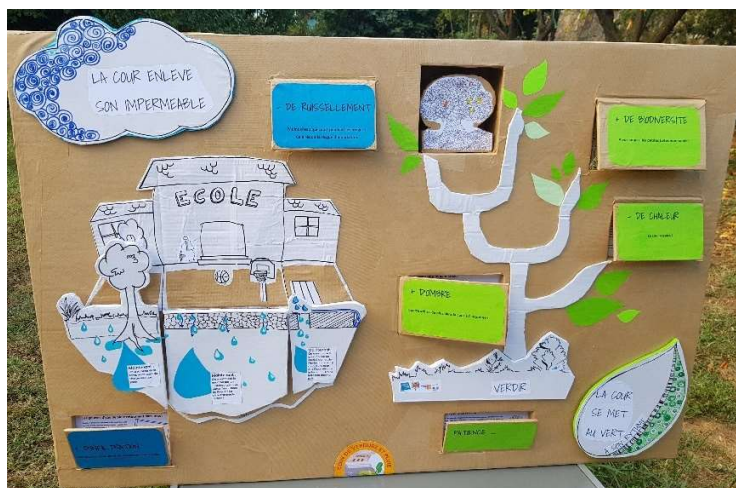
Deux niches explicatives. L'une explique le ruissellement et démontre comment la cour contribue à limiter le risque inondation. L'autre explique l'infiltration.

Volet vert : la cour se met au vert à son rythme

L'arbre permet de disposer de + d'ombre, de – de chaleur, de + de biodiversité. Là encore les niches expliquent, renvoient sur le cycle de l'eau, incitent à l'observation voire à l'expérience avec le thermomètre présent dans l'école.

La case du bas s'appelle Patience. Elle explique qu'il faut respecter le rythme de la nature et donc ne pas planter en été et ne pas planter des arbres de haute stature.

Un arbre à colorier est présent et manipulable dans la niche : recto et verso pour que plusieurs classes contribuent.



POINT 2 : LE PANNEAU A DESTINATION DES ENFANTS



3 videos explicitent les messages et les manipulations

POINT 3 : LA PLAQUETTE

Point 3 : la plaquette

CONCEPTION : MESSAGE

Objectif : fournir une plaquette d'information diffusée aux parents et administrés (450 ex)

Une brochure 6 volets

Format : A4 ouvert

Support : - impression sur papier recyclé, 120g

Fourniture : pour la rentrée scolaire soit le 1^{er} septembre

Messages : l'enjeu est d'être plus pédagogique et d'explicitier le développement durable à travers les travaux de la cour.

RENDU

De nouveaux espaces ludiques et pédagogiques

Dans cette cour **métamorphosée**, les enfants vont découvrir de nouveaux espaces pédagogiques et ludiques :

- Un lieu équipé pour éveiller la curiosité sur la météo (mesure de la pluie, cadran solaire, thermomètre).
- Un lieu pour exposer leurs œuvres tout au long de l'année (l'œuvre collective créée avec le centre de loisirs est exposée pour la rentrée).
- De nouveaux jeux : le jeu des miroirs pour mimer le copain ou la copine dans des acrobaties, un échiquier géant pour se prendre pour un cavalier, un circuit à construire pour jouer aux petites voitures et inventer sa ville.
- Et une traversée d'escalade sur un mur de l'école !

Des espaces à découvrir, des espaces à respecter pour les faire durer et pouvoir en profiter longtemps !

A VOS CRAYONS !

Question 1. Quand la température est de 30°C sur le boulevard Gambetta, combien mesure t'on sous les arbres de la place du Général de Gaulle ?
☐ A : 30°C ☐ B : 27°C ☐ C : 33°C

Question 2. En choisissant des sols perméables, le sol respire et la température baisse pendant la nuit.
☐ A : FAUX ☐ B : VRAI

Question 3. Chez nous, aux Arcs :
☐ A : Il ne pleut jamais !
☐ B : Il pleut 800 mm/an
☐ C : Il pleut 400 mm/an

Solutions : 01 : B. Les mesures de température montrent un écart de 3°C entre un espace ombragé et une voie circulaire. Les arbres apportent de l'ombre et de l'évapotranspiration qui rafraichissent l'air. 02 : B. Les embossés classiques fondent des routes captent la chaleur, la stockent et la libèrent la nuit, empêchant la ville ou la cour de se rafraichir. Au contraire, les sols perméables permettent la circulation de l'air et le rafraichissement de l'espace la nuit. 03 : B. En moyenne, le cumul de pluies sur l'année est de l'ordre de 800mm. Lors de l'événement exceptionnel des 14 et 15 juin 2010, le cumul enregistré a été de 400mm aux Arcs.

Les acteurs

agence eau
REGION SUD
PROVINCE ALPES COTE D'AZUR
LA DETR
Ecole Jean Jaures
Mairie de Les Arcs

UNE COUR METAMORPHOSEE POUR L'ECOLE ELEMENTAIRE JEAN JAURES

Espace temps calme
plantation d'arbustes
pendant les travaux

Présentation des travaux de désimperméabilisation et végétalisation de la cour (rentree 2020)

Désimperméabiliser
Végétaliser
Créer des espaces ludiques

POINT 3 : LA PLAQUETTE

Le projet

L'école a été inaugurée en 1936, l'évacuation pluviale datait de cette époque et le nombre d'arbres présents avait bien diminué au cours du temps. A la rentrée 2020, finies les flaques dans la cour !

La commune a lancé des travaux ambitieux, en profitant de l'opportunité de l'appel à projet lancé par l'Agence de l'Eau Rhône Méditerranée Corse qui incite à recréer des coins de verdure dans les écoles pour mieux gérer la pluie. Ces travaux consistent à :

- désimpermeabiliser,
- végétaliser,
- intégrer des espaces récréatifs.

Pourquoi désimpermeabiliser ?

Nos villes, nos cours d'école sont aujourd'hui imperméables. L'eau ne s'infiltre plus. Les conséquences sont multiples :

- Les réseaux d'évacuation des eaux par temps de pluie saturent.
- Le ruissellement dans les rues est plus fréquent.
- Le risque inondation s'aggrave.
- Les nappes phréatiques ne se rechargent plus.

Choisir des revêtements de sol perméables et réintroduire la nature, l'herbe dans nos espaces contribuent à ralentir les eaux de pluie et ainsi diminuent les volumes ruisselés.

Il faut oser désimpermeabiliser nos villes chaque fois que l'occasion se présente.

Les choix retenus dans la cour Jean Jaurès concrétisent ces principes :

Trois espaces sont aménagés dans la cour, chacun va disposer d'un sol spécifique adapté à son usage en permettant une gestion diffuse de l'eau de pluie : un espace "temps calme" enherbé, un espace "terrain de jeux" réalisé en matériau infiltrant, un espace "piste et jeux" réalisé en enrobé de couleur claire et guidant les eaux vers des puits d'infiltration.

Quatre arbres seront plantés dans chaque espace : des espèces locales offrant ombre (tilleul et chêne) et poésie (cerisier et arbre de Judée). Volontairement, les sujets sont de petite taille pour leur laisser le temps de s'acclimater et de grandir durablement conformément à notre démarche Zéro Phyto. Il faut rester patient, car ce n'est qu'à la Toussaint que les végétaux (gazon robuste adapté à notre climat, haies, arbres) seront plantés. Il était totalement déraisonnable de planter sous les chaleurs estivales.

Cette page rappelle les enjeux :

- plus de verdure,
- moins d'imperméabilisation.

Pourquoi végétaliser ?

Ramener la nature en ville et dans la cour, c'est l'option la plus économique et la plus directe pour rafraîchir nos espaces. Les arbres apportent de l'ombre directe et surtout la végétation génère de l'évapotranspiration. L'eau absorbée est réinjectée dans notre air ambiant pour un effet rafraîchissant plus puissant que tout climatiseur.

Réintroduire la nature locale dans la cour, c'est aussi proposer aux enfants d'observer la pousse et le cycle des saisons, de planter, de cueillir.

la cour avant

la cour pendant

Chaque classe recense les envies des élèves pour la nouvelle cour

Avec les élèves et l'équipe enseignante de l'école

Echanges autour de la maquette du projet

Expériences manipulations

Atelier : c'est quoi une inondation ?

POINT 4 : ARTICLE

Point 4 : Article

CONCEPTION : MESSAGE

Objectif : Informer du projet à venir, la démarche, l'engagement de la mairie sur une rénovation de la cour

Support : Article dans le Caminan + info site web mairie + info Facebook de la commune

Mission : Article rédigé pour le Caminan + Article pour le FaceBook de la commune

RENDU



Zoom sur...

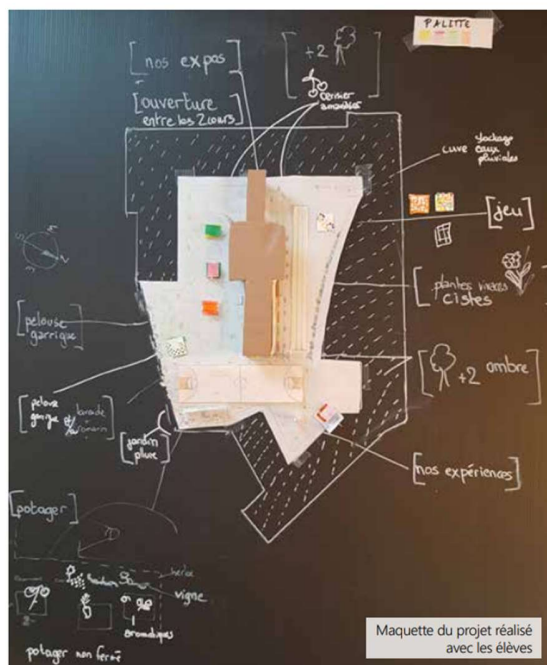
► Réfection de la cour de l'école élémentaire Jean Jaurès : le projet

Nous améliorons les conditions d'accueil des élèves ! Finies les flaques dans la cour, finis les caniveaux qui empêchent de courir... La commune investit pour le projet de réfection de la cour. Pour l'école Jean Jaurès, à la rentrée 2020 ce sera moins de goudron, plus d'arbres, plus d'ombre et plus d'espaces ludiques pour les élèves et le tout avec une gestion des écoulements exemplaire !

Ce qui va changer dans la cour

Trois espaces sont aménagés, ayant chacun un usage et un sol spécifique permettant une gestion diffuse de l'eau de pluie :

- ✓ un espace vert « temps calme » : l'herbe revient sur toute une partie de la cour, sous les platanes. Cela permet de revégétaliser, d'apporter plus de fraîcheur l'été, de disposer d'espaces à fleurir, d'insérer des dalles pour jouer à un échiquier géant. Le chemin principal entre le préau et le terrain de jeu est renforcé pour tenir compte du piétinement à venir.
- ✓ un espace « terrain de jeux » : cet espace va être réalisé en matériau drainant qui permet à l'eau de s'infiltrer par temps de pluie, tout en permettant aux enfants de courir.



Maquette du projet réalisé avec les élèves

Cristina photo : AQUINA

- ✓ un espace « lieu de jeux et courses des enfants » : aujourd'hui en goudron, il sera transformé demain en enrobé ocre, diminuant la chaleur et guidant les eaux vers des puits d'infiltration.

Parmi les nouveaux espaces ludiques et pédagogiques insérés, citons le jeu miroir qui va être dessiné pour mimer en miroir le copain ou la copine et prendre des pauses acrobatiques ; le coin dédié aux expériences qui permet

d'observer la météo, les remplissages de seaux à partir des gouttières... et l'espace potager avec de la pleine terre pour planter et observer la vigne, notamment.

Et comment cela va-t-il fonctionner par temps de pluie ?

Les eaux des gouttières de l'école, tournées vers la cour, sont récupérées sur les différents sols et vont s'infiltrer

POINT 4 : ARTICLE

dans l'espace vert et le terrain de jeu. Seul l'espace cour va continuer à produire du ruissellement. On divise par 4 les volumes qui vont rejoindre les réseaux communaux lors des pluies.

Un projet construit avec les élèves, l'équipe pédagogique, la mairie et ses services

Le cabinet-conseil AQ(T)UA nous a accompagné sur ce projet en menant en amont de la conception, des ateliers avec les acteurs impliqués. Les besoins, les contraintes et les rêves pour la prochaine cour ont été identifiés pour en faire un projet voulu et co-construit. Présenté sous forme

de maquettes au conseil des élèves, le projet a été validé !

Les travaux vont commencer cet été. Mais, comme expliqué aux enfants, la cour ne sera pas verte à la rentrée, et il faudra encore travailler pendant les congés de la Toussaint. En effet, dans la continuité des « bonnes pratiques » menées par la commune sur ses espaces verts, il n'est pas prévu de dérouler des tapis de gazon qui réclament beaucoup d'arrosage, mais d'attendre l'automne pour procéder à la semence d'un gazon robuste et adapté à notre climat.



À la rentrée un nouvel atelier sera organisé pour présenter l'intérêt de la désimperméabilisation et la végétalisation de la cour d'école.

Travaux de désimperméabilisation et de végétalisation menés dans le cadre de l'appel à projet « Coin de Verdre » lancé par l'Agence de l'eau RM&C qui subventionne le projet à hauteur de 70%. Autres travaux de la cour soutenus par l'Etat (DETR) et le Conseil Régional (FRAT).



► Du « Zéro Phyto » aux cimetières

Un pas de plus vers une gestion écologique durable totale souhaitée par la commune. Après une étude des sols, de nouvelles plantations ont été réalisées pour répondre à nos objectifs « zéro phyto », tout en gardant l'esthétisme apporté par la végétalisation. Les variétés choisies conviennent parfaitement à notre climat et à la nature des sols. Leur besoin en ressource est négligeable : seulement 6 à 11 arrosages par an pour un déploiement total d'ici 3 ans.



Mars 2020



Juin 2020

L'entrée du cimetière médiéval est parée de plantes tapissantes. Renforcées par un paillage, elles empêcheront la pousse de mauvaises herbes.



Des plantes grimpantes sont plantées le long du muret du cimetière du Thélon pour former un mur végétal. La jeunesse des semis permettra un ancrage au sol plus robuste et stable.

► Mise en service du parking « Espace François Demuth »

Un nouveau parking par abonnement a été mis en service en début d'année. Offrant une alternative aux riverains souhaitant bénéficier d'un stationnement garanti à toute heure, le parking est accessible uniquement au moyen d'un badge. Si vous souhaitez bénéficier d'une place de stationnement, veuillez prendre contact avec nos services par e-mail : mairie@lesarcssurargens.fr.

D'abord nommé « parking Magnin », il doit à présent son nom à M. Demuth, créateur de l'usine de liège et d'agglomérés « La Fabrique de bouchons perfectionnés » en 1897. L'usine se situait à l'emplacement de l'actuelle « Villa Ocarina », au niveau de l'impasse Magnin. M. Magnin qui fut aussi l'un des propriétaires de la fabrique.



Le parking Demuth totalise 49 places de stationnement dédiées aux abonnements. Toutefois, des places de stationnement extérieures sont toujours en libre accès. D'autres vont voir le jour prochainement.

POINT 5 : ATELIERS AVEC LES ENFANTS

Point 5 : Ateliers avec les enfants

CONTENU- DEROULE

Ateliers pédagogiques 30/06/2020 et 20/07/2020:

Animation d'un atelier dynamique avec les CM1
Animation de 2 ateliers avec le centre de loisirs 6-8ans

Titre : C'est quoi une inondation ?

- 1/ présenter le risque inondation, insister sur la prévention : focus via un mime avec un enfant sur la traversée d'une route où l'eau court
- 2/ pourquoi nos cours d'eau débordent, ce qui se passe
- 3/ Comment ralentir les eaux ?
- 4/ Concrètement dans votre cour, les 3 revêtements en s'appuyant sur la maquette
- 5/ **Expérimentation** – manipulation : comment réagit le goudron, le matériau drainant, l'espace enherbé
- 6/ partages sur ce qui les a marqués au cours de l'atelier (messages)

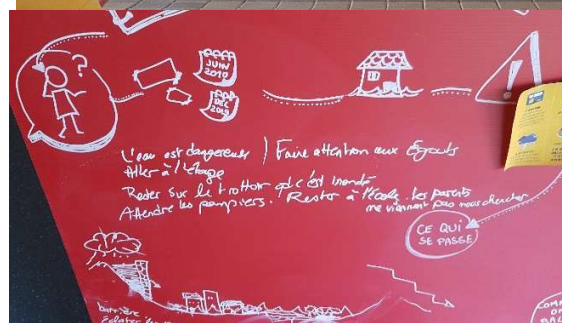
6bis/ avec le centre aéré, élaboration d'une œuvre collective. Un groupe a travaillé sur la pluie/ l'autre sur les fleurs et arbres qui ont besoin de la pluie == L'œuvre s'appelle « De la pluie à la fleur »

7/ Elaboration du panneau de l'œuvre collective qui sera le 1^{er} dans le coin 'Nos expositions' de la cour

. Panneau de 120cm x 80cm, sur base carton, vernissée vernis marin

Intégration d'un support treillis métallique pour pouvoir accrocher d'autres œuvres

Grande participation des enfants sur la réalité des inondations, les premières pistes données pour ralentir les eaux sont intéressantes, nous les avons commentées ensemble



POINT 5 : ATELIERS AVEC LES ENFANTS

RENDU

Œuvre collective du groupe des 6 - 8ans « De la pluieà la fleur »



Zoom sur le panneau :
treillis d'accroche
permettant de
positionner les œuvres



POINT 5 : ATELIERS AVEC LES ENFANTS

Retours des enfants de CM1 sur l'atelier inondation :

J'ai bien aimé le potager de la cour, et les informations sur les inondations

J'ai bien aimé le potager de la cour et les informations sur les inondations

Les inondations posent des dégâts et on peut se faire emporter

Les inondations posent des dégâts et on peut se faire emporter

J'ai tout aimé dans ce projet, sauf je suis un peu déçue de devoir quitter l'école

J'ai tout aimé dans ce projet, sauf je suis un peu déçue de devoir quitter l'école

Il ne faut pas traverser quand l'eau monte au niveau de la cheville

Il ne faut pas traverser quand l'eau monte au niveau de la cheville

Ce que j'ai aimé c'est que la cour va devenir merveilleuse et que la verdure va envahir la cour ! Tout ça en pensant que ça va nous protéger des inondations

Ce que j'ai aimé c'est que la cour va devenir merveilleuse et que la verdure va envahir la cour ! Tout ça en pensant que ça va nous protéger des inondations

Les pierres (matériau drainant) et les plantes absorbent l'eau alors que le goudron non

Les pierres (matériau drainant) et les plantes absorbent l'eau alors que le goudron non

Adoré l'échiquier, le jeu miroir, le potager, le cerisier

Les expériences

Il va y avoir un potager

Il faut faire attention à l'eau

Il va y avoir plus de végétation dans l'école

Il va y avoir un potager
Il faut faire attention à l'eau
Il va y avoir plus de végétation dans l'école

L'escalade, la vigne, l'échiquier, les deux portes

L'escalade, la vigne, l'échiquier, les deux portes

POINT 6 : ESPACE EXPERIENCES DANS LA COUR

Point 6 : Espace Expériences dans la cour

CONTENU

Objectif : Mettre à disposition des instruments pour observer : thermomètre, pluviomètre, l'eau qui coule dans les gouttières et remplit des seaux (le trop plein coule dans la jardinière-végétaux en automne). Un cadran solaire est également mis à disposition pour éveiller la curiosité.

Support : Un mur de l'école est équipé

RENDU

